

ШКАТУЛКА

SHKATULKA-SEW.RU



#Оливия9025

Размеры

40-68

Рост

156-180 см

СЛОЖНОСТЬ

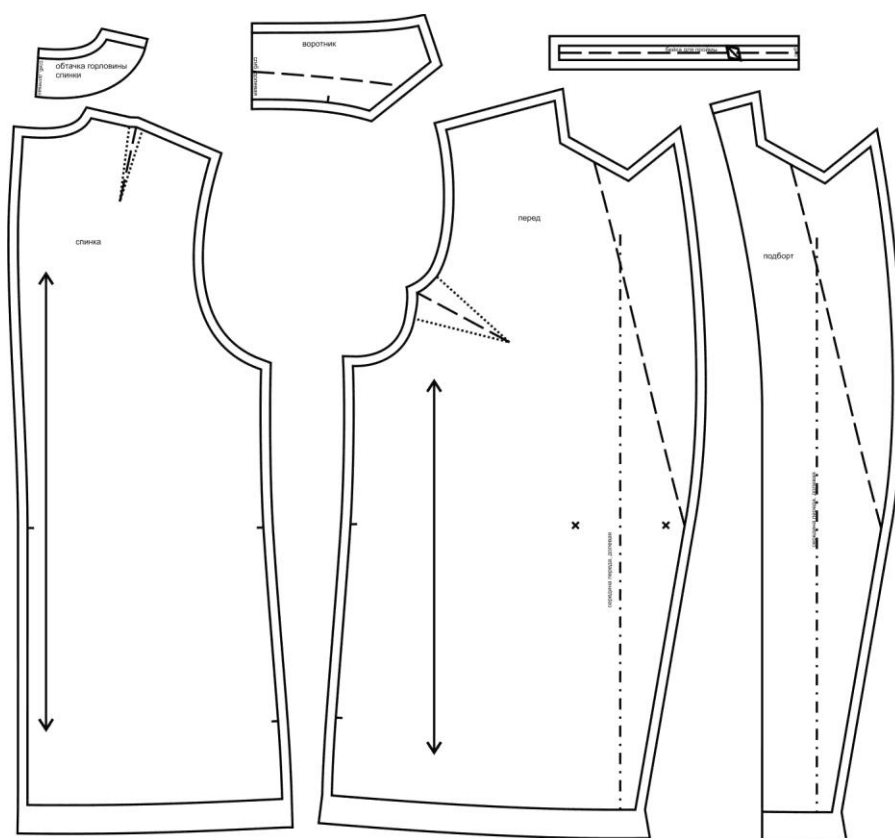


жилет

Оливия9025



Выкройка женского летнего жилета умеренного объема, прямого силуэта, выполненного без подкладки. Детали перед - с нагрудными вытачками, выходящими из пройм. Спинка - с плечевыми вытачками. Горловина жилета оформлена английским воротником с отложными лацканами. Застёжка - центральная, двубортная, на обметанные петли и пуговицы. Линия борта - скошенная от уровня петли к низу. Проймы жилета обработаны вчистую, косой бейкой. Длина жилета - до линии бёдер.

СОСТАВ
КОМПЛЕКТА
ЛЕКАЛ

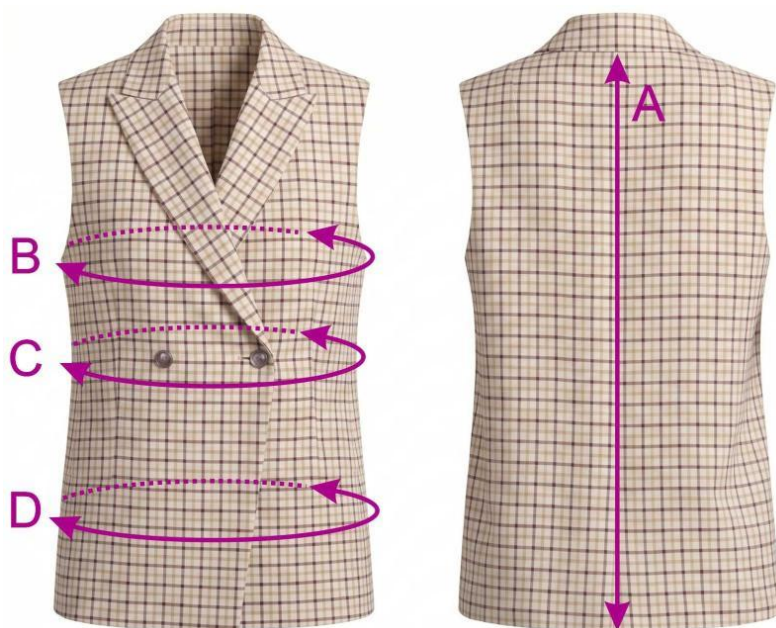
* Выкройки даны с припусками на швы. Они обозначены двойным контуром. Вы можете самостоятельно изменить ширину припусков, исходя из свойств выбранного материала или своих целей.

ВЕЛИЧИНЫ ПРИБАВОК НА ОСНОВНЫХ УЧАСТКАХ
ИЗМЕРЕНИЙ

Прибавка к обхвату груди в полном объеме	Прибавка к обхвату талии в полном объеме	Прибавка к обхвату бедер в полном объеме
13,4 - 14,4 см	32,1 - 34,2 см	12 - 13,6 см

ЗАМЕРЫ КЛЮЧЕВЫХ ПАРАМЕТРОВ, РАСХОД ТКАНИ

Замеры лекал выполнены без учета припусков на швы. Все замеры указаны в сантиметрах.



A - длина изделия по средней линии спинки без учета воротника
 B - ширина на уровне груди в полном обхвате
 C - ширина на уровне талии в полном обхвате
 D - ширина на уровне бедер в полном обхвате

размер	рост, см	A	B	C	D
40	156-160	63,9	94,4	94,2	100,0
	161-165	66,7			
	166-170	69,4			
	171-175	72,2			
	176-180	74,9			
42	156-160	64,1	98,3	98,2	104,1
	161-165	66,9			
	166-170	69,6			
	171-175	72,4			
	176-180	75,1			
44	156-160	64,4	102,3	102,2	108,2
	161-165	67,1			
	166-170	69,9			
	171-175	72,6			
	176-180	75,4			
46	156-160	64,6	106,2	106,2	112,3
	161-165	67,4			
	166-170	70,1			
	171-175	72,9			
	176-180	75,6			

48	156-160	64,8	110,1	110,1	116,5
	161-165	67,6			
	166-170	70,3			
	171-175	73,1			
	176-180	75,8			
50	156-160	65,1	114,0	114,1	120,6
	161-165	67,8			
	166-170	70,6			
	171-175	73,3			
	176-180	76,1			
52	156-160	65,3	118,0	118,1	124,7
	161-165	68,1			
	166-170	70,8			
	171-175	73,6			
	176-180	76,3			
54	156-160	65,6	121,9	122,1	128,8
	161-165	68,3			
	166-170	71,1			
	171-175	73,8			
	176-180	76,6			
56	156-160	65,8	125,8	126,1	132,9
	161-165	68,5			
	166-170	71,3			
	171-175	74,0			
	176-180	76,8			
58	156-160	66,0	129,8	130,1	137,0
	161-165	68,8			
	166-170	71,5			
	171-175	74,3			
	176-180	77,0			
60	156-160	66,3	133,7	134,1	141,1
	161-165	69,0			
	166-170	71,8			
	171-175	74,5			
	176-180	77,3			
62	156-160	66,5	137,6	138,0	145,3
	161-165	69,2			
	166-170	72,0			
	171-175	74,7			
	176-180	77,5			
64	156-160	66,7	141,5	142,0	149,4
	161-165	69,5			
	166-170	72,2			

	171-175	75,0			
	176-180	77,7			
66	156-160	67,0	145,5	146,0	153,5
	161-165	69,7			
	166-170	72,5			
	171-175	75,2			
	176-180	78,0			
68	156-160	67,2	149,4	150,0	157,6
	161-165	69,9			
	166-170	72,7			
	171-175	75,4			
	176-180	78,2			

Внимание: расчет выполнен для однотонной ткани без рисунка, без учета направления ворса и возможной усадки! Усадка может достигать 15-20% от длины материала. Обязательно учитывайте это и берите с запасом.

В таблице представлены разные варианты расхода на разные ширины материала. Пожалуйста, выберите свою ширину материала и нужный размер.

размер	ростовая группа, см	основная ткань при ширине 130 см, см	основная ткань при ширине 140 см, см	основная ткань при ширине 150 см, см
40	156-160	146	149	133
	161-165	155	149	138
	166-170	161	160	144
	171-175	164	163	149
	176-180	172	171	153
42	156-160	151	150	132
	161-165	153	154	155
	166-170	161	159	158
	171-175	168	166	164
	176-180	174	172	170
44	156-160	151	151	147
	161-165	156	155	155
	166-170	161	162	161
	171-175	167	165	167
	176-180	173	171	172
46	156-160	151	151	149
	161-165	157	156	156
	166-170	163	165	160
	171-175	168	170	165
	176-180	173	173	171

48	156-160	156	152	155
	161-165	161	158	158
	166-170	165	163	165
	171-175	171	169	169
	176-180	179	174	173
50	156-160	173	153	150
	161-165	169	157	159
	166-170	166	163	167
	171-175	182	170	169
	176-180	185	175	176
52	156-160	159	154	155
	161-165	170	160	163
	166-170	178	164	164
	171-175	181	171	168
	176-180	176	175	179
54	156-160	156	160	152
	161-165	173	164	160
	166-170	180	171	166
	171-175	188	174	172
	176-180	183	183	177
56	156-160	176	160	156
	161-165	178	174	158
	166-170	194	170	167
	171-175	200	186	172
	176-180	190	184	178
58	156-160	187	169	157
	161-165	191	174	162
	166-170	188	185	168
	171-175	187	182	173
	176-180	192	186	179
60	156-160	190	170	161
	161-165	197	171	168
	166-170	182	185	171
	171-175	205	188	175
	176-180	203	187	184
62	156-160	182	174	170
	161-165	206	178	168
	166-170	195	182	181
	171-175	218	197	181
	176-180	203	201	184
64	156-160	195	185	171
	161-165	208	182	167
	166-170	200	183	182

	171-175	206	197	180
	176-180	206	198	187
66	156-160	199	176	161
	161-165	209	197	171
	166-170	205	186	188
	171-175	213	205	187
	176-180	226	217	195
68	156-160	210	190	177
	161-165	216	199	183
	166-170	220	198	185
	171-175	214	195	181
	176-180	229	219	204

РЕКОМЕНДАЦИИ ПО ВЫБОРУ ТКАНИ

Для пошива жилета можно использовать ткани костюмной группы, формоустойчивые, отличающиеся малой сминаемостью, с высокими или средними гигиеническими и гигроскопическими свойствами, с натуральными, искусственными, синтетическими или смешанными волокнами в составе.

Примеры: тонкая костюмная ткань, хлопок, лён, тонкая джинсовая ткань и т.п.

РАСКРОЙ

ОСНОВНАЯ ТКАНЬ



Дублерин:

1. Воротник – 1 дет. со сгибом,
2. Обтачка горловины спинки – 1 дет. со сгибом,
3. Подборт – 2 дет.

Припуски на швы

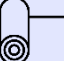

Все детали изделия даны с необходимыми припусками на швы.

Образец жилета был отшит из костюмной ткани.

ОБОРУДОВАНИЕ И ИНСТРУМЕНТЫ

	Бытовая швейная машинка;
	Оверлок 3-ниточный;
	Утюг с паром или без, утюжильный стол или гладильная доска;
	Машинные иглы, соответствующие типу ткани (для средних тканей), булавки для закалывания или маленькие зажимы;
	Ножницы для бумаги и ножницы для раскроя;
	Проутюжильник (сетка для ВТО или лоскут х/б ткани).

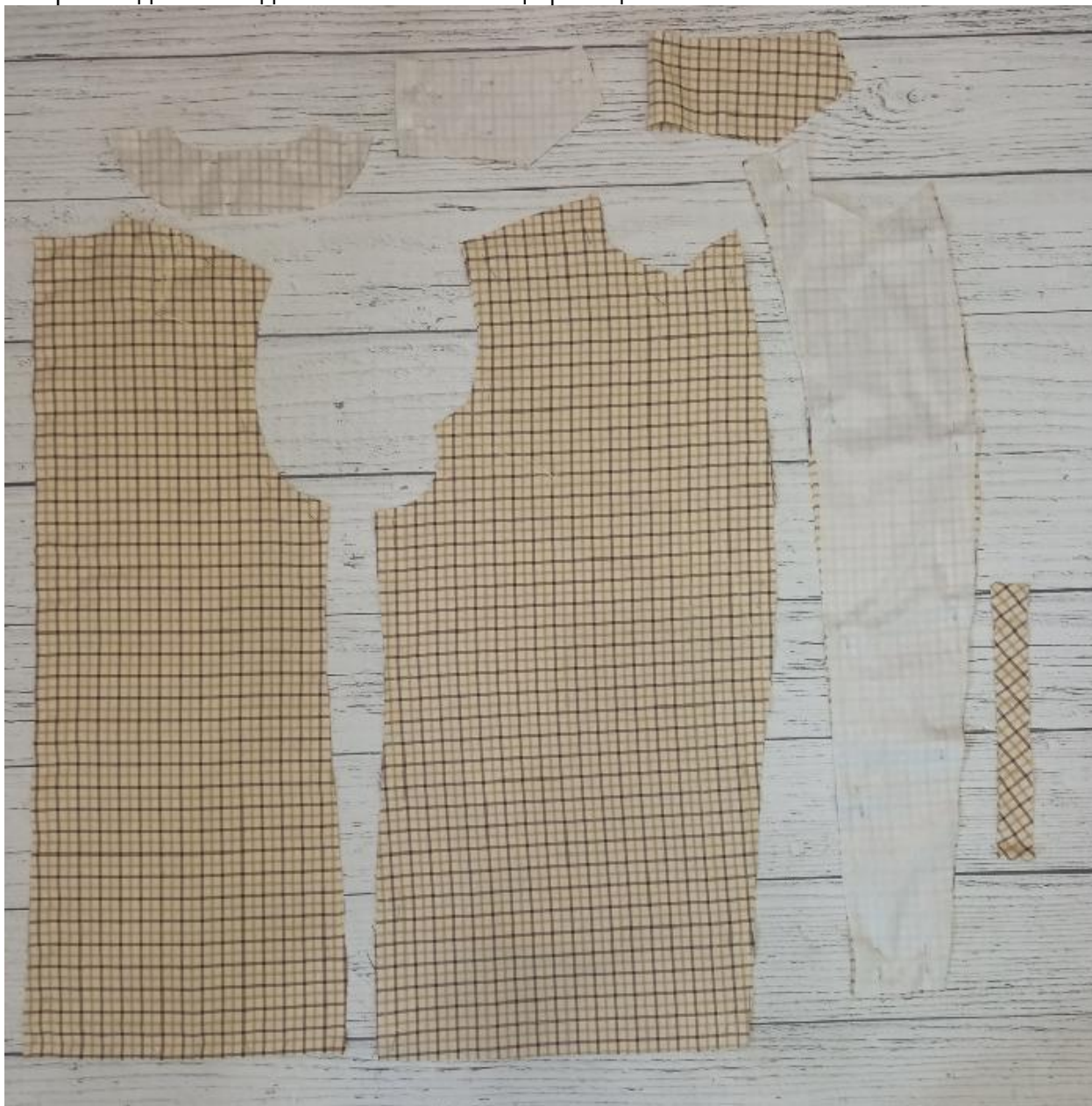
ДОПОЛНИТЕЛЬНЫЕ МАТЕРИАЛЫ И ФУРНИТУРА

	Нитки для бытовой машины и оверлока;
	Дублерин;
	Лапка для выметывания петель;
	Пуговицы – 2 шт.

ТЕХНОЛОГИЧЕСКАЯ ПОСЛЕДОВАТЕЛЬНОСТЬ ОБРАБОТКИ

Раскрой

Выкроите детали изделия согласно спецификации.



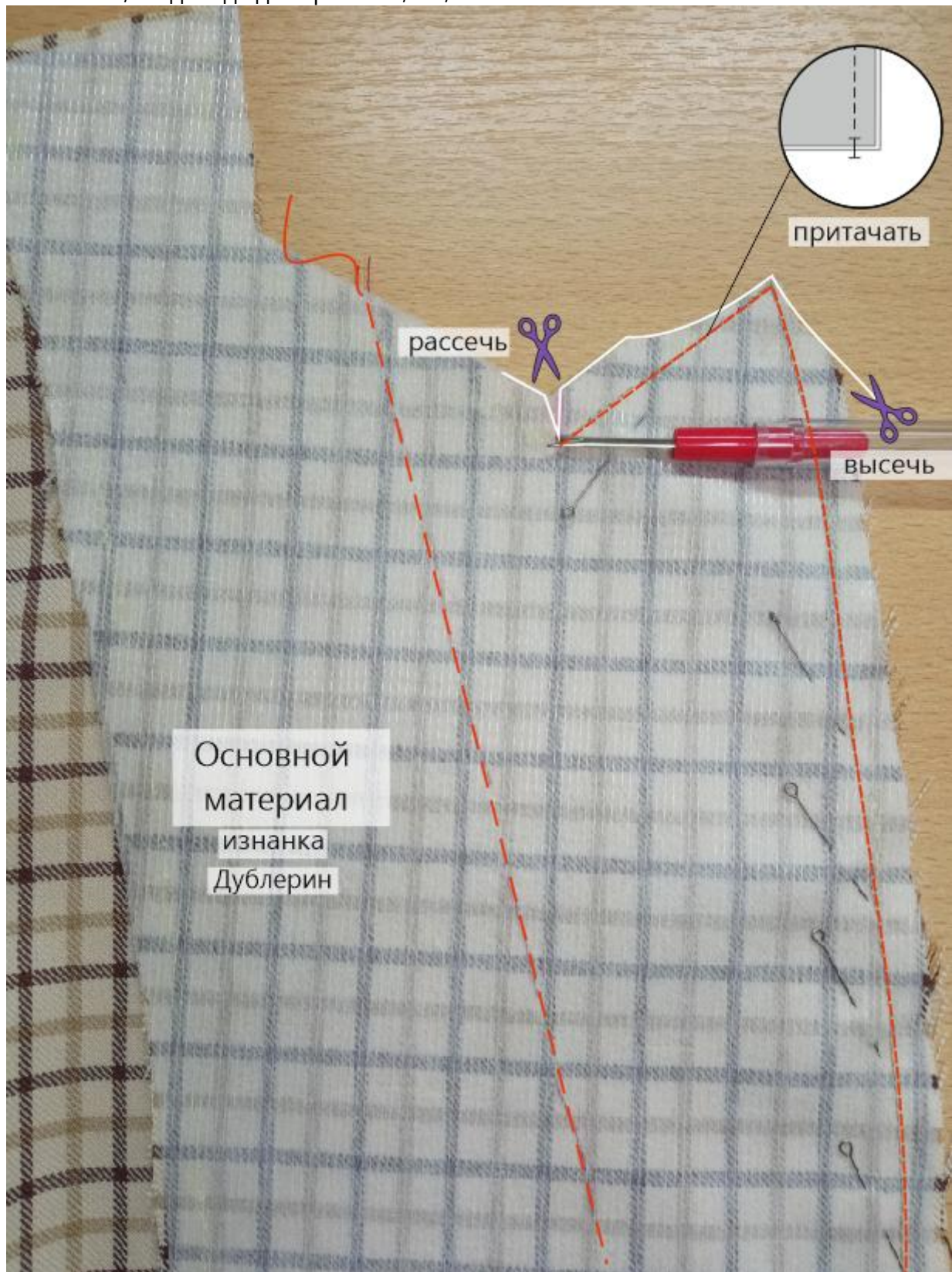
Заготовка переда

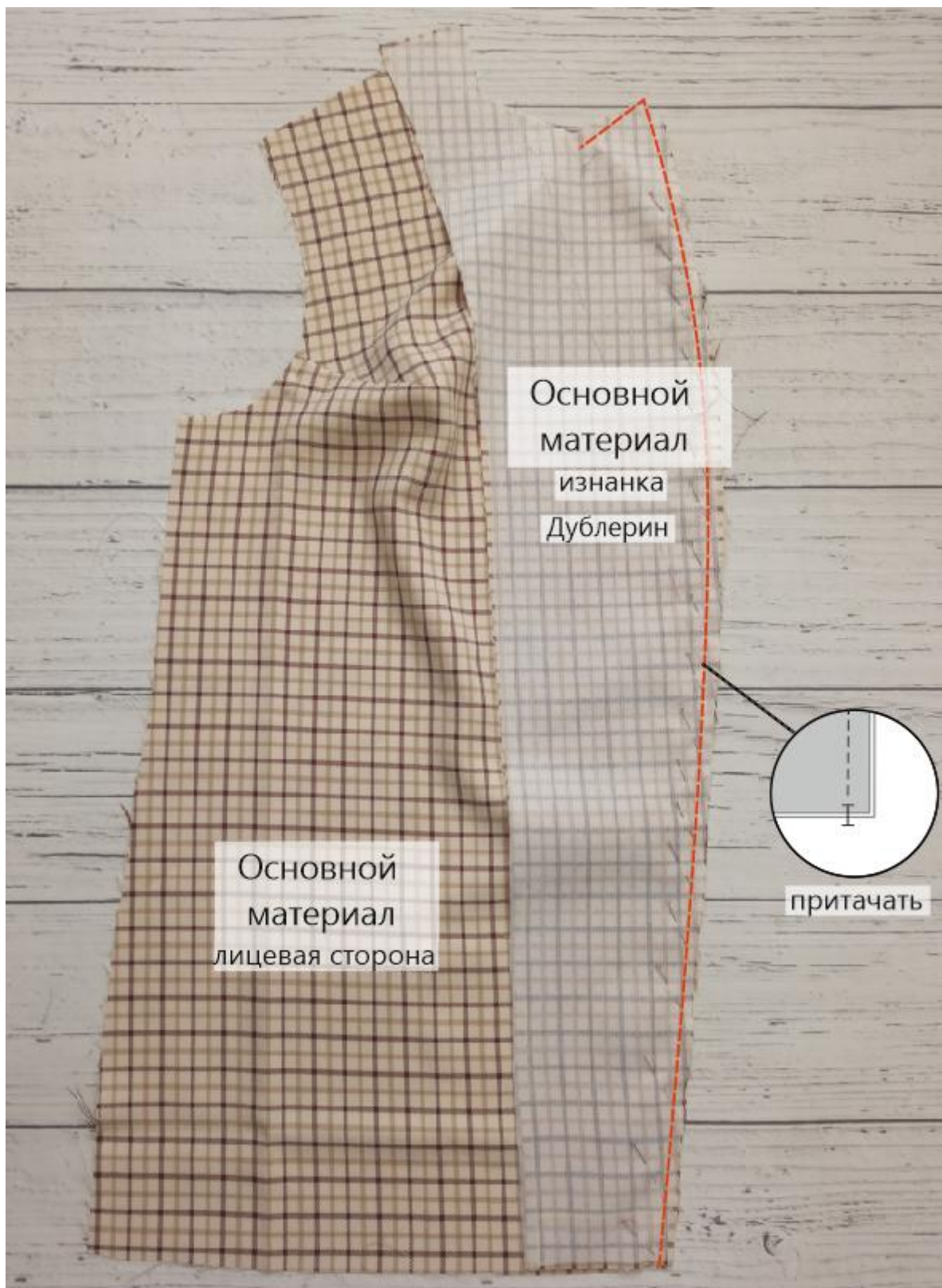
Стачайте вытачки на деталях переда. Заутюжьте их вниз. Контрастными нитками проставьте контрольные линии.



Заготовка подбортов и монтаж их с изделием

Продублируйте подборта. Контрастными нитками проставьте на них контрольные линии. Наложите подборт на деталь переда, лицом к лицу, уравняйте по срезам, приколите, притачайте от точки уступа лацкана. Припуски шва в уступе рассеките, не доходя до строчки 0,1-0,2 см. Припуски шва в уголке лацкана высеките наискосок, не доходя до строчки 0,1-0,2 см.





Выметайте лацканы с переходным кантом шириной 0,1-0,2 см из подборта в сторону изделия.



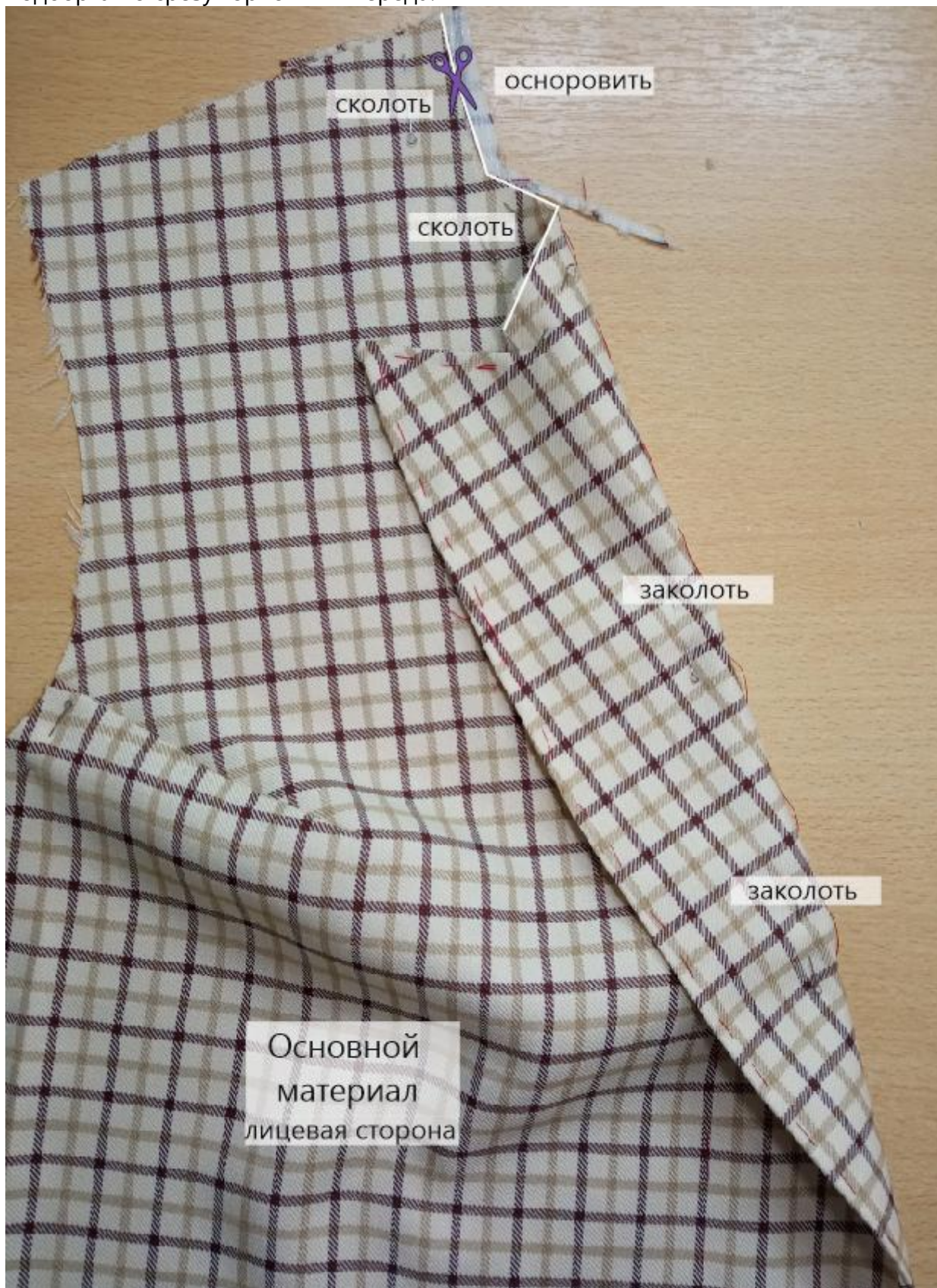
Выметайте борта с переходным кантом шириной 0,1-0,2 см из изделия в сторону подборта. Лацканы и борта приутюжьте.





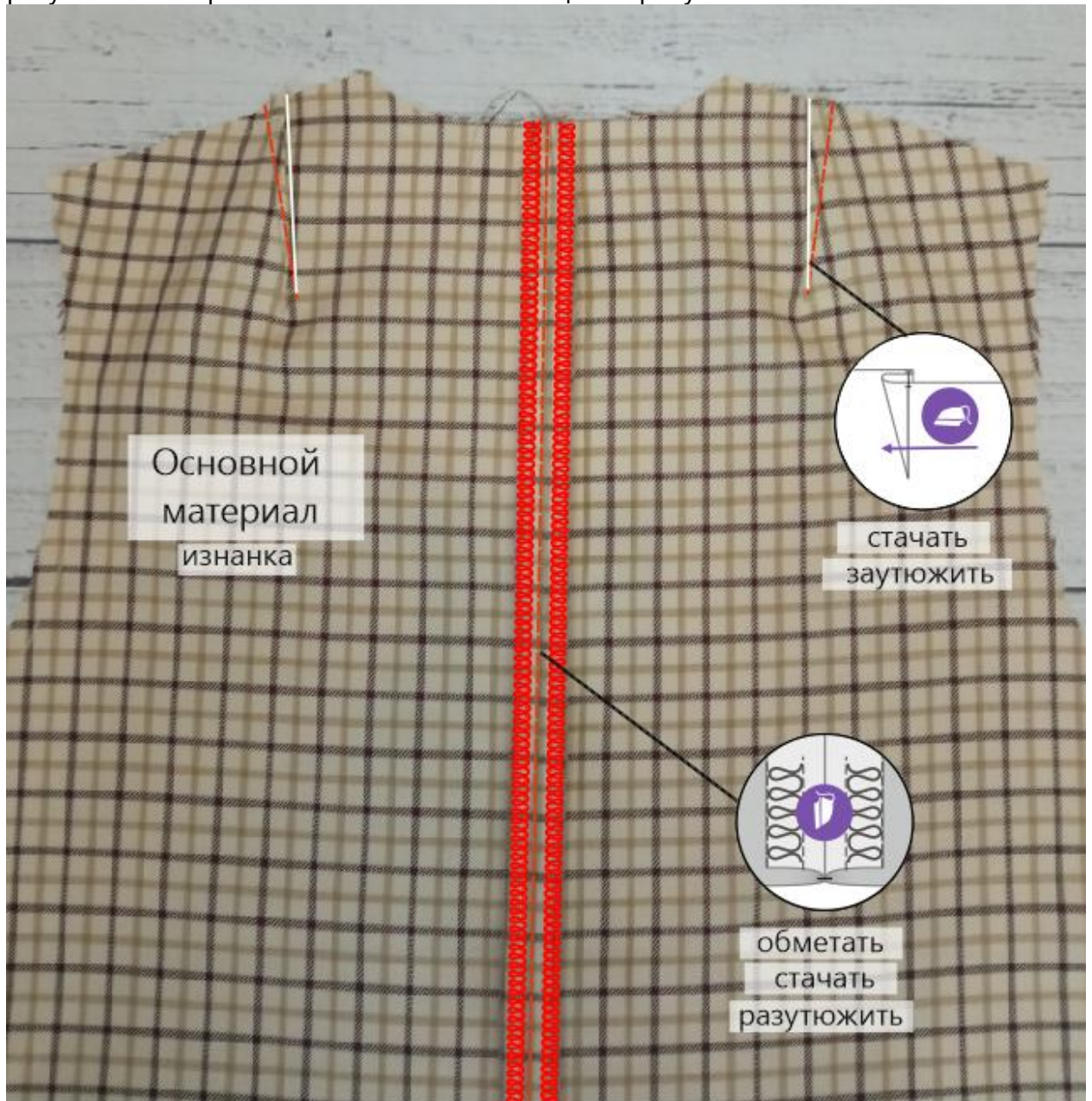
Осноровка горловины подборта

Отверните лацкан по линии разметки, заколите. Осноровите срез горловины подборта по срезу горловины переда.



Заготовка спинки

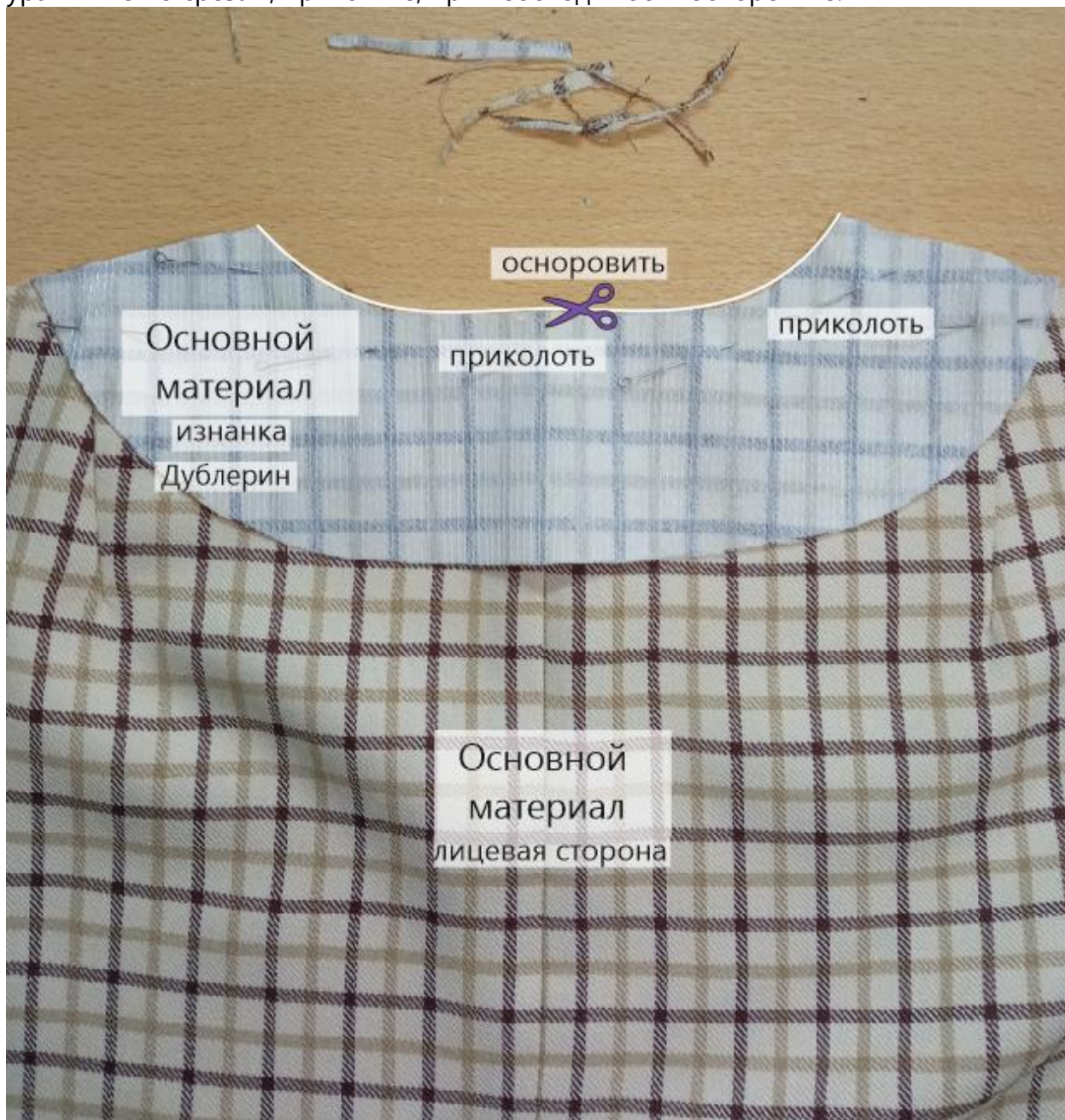
Стачайте плечевые вытачки на деталях спинки, заутюжьте их к центру детали. Обметайте средние срезы деталей спинки, стачайте их между собой. Припуски шва разутюжьте. Обратите внимание на совмещение рисунка ткани.





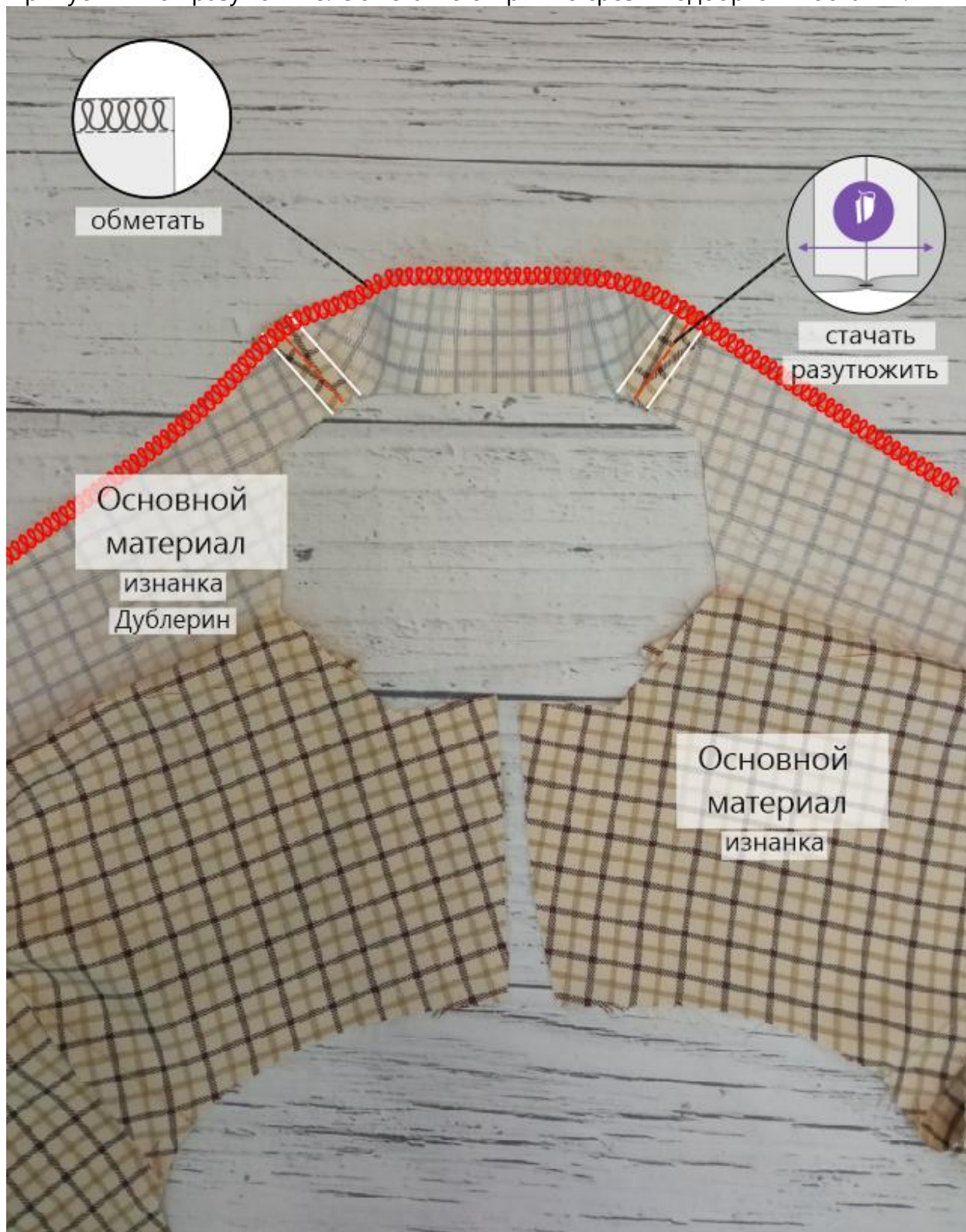
Заготовка обтачки горловины спинки

Продублируйте обтачку горловины спинки. Наложите её на спинку, лицом к лицу, уравняйте по срезам, приколите, при необходимости основуйте.



Монтаж обтачки с подбортами

Стачайте подборта и обтачку горловины спинки между собой по плечевым срезам. Припуски швов разутюжьте. Обметайте открытые срезы подбортов и обтачки.



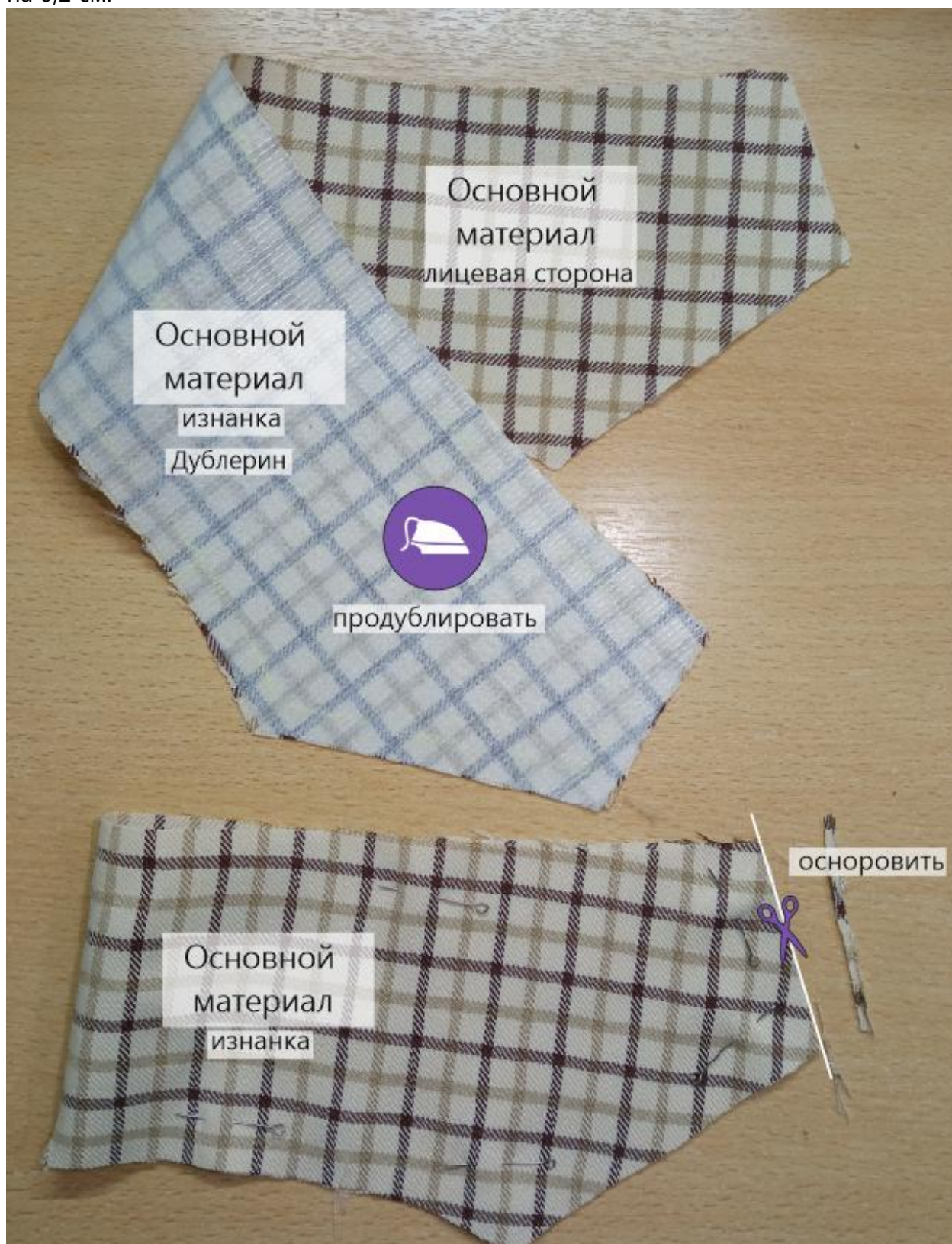
Обработка плечевых срезов изделия

Обметайте плечевые срезы переда и спинки, стачайте их между собой. Припуски швов разутюжьте.

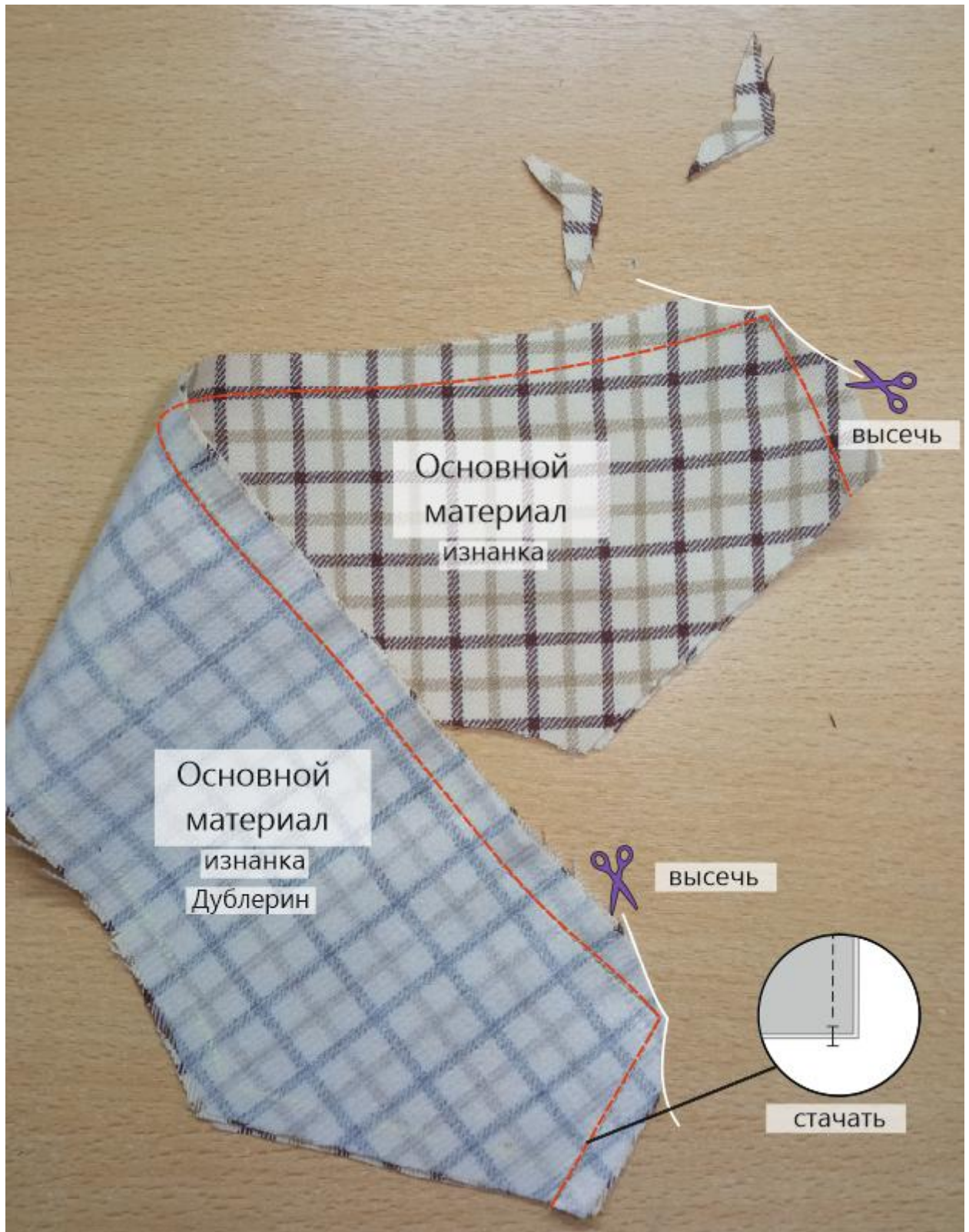


Заготовка воротника

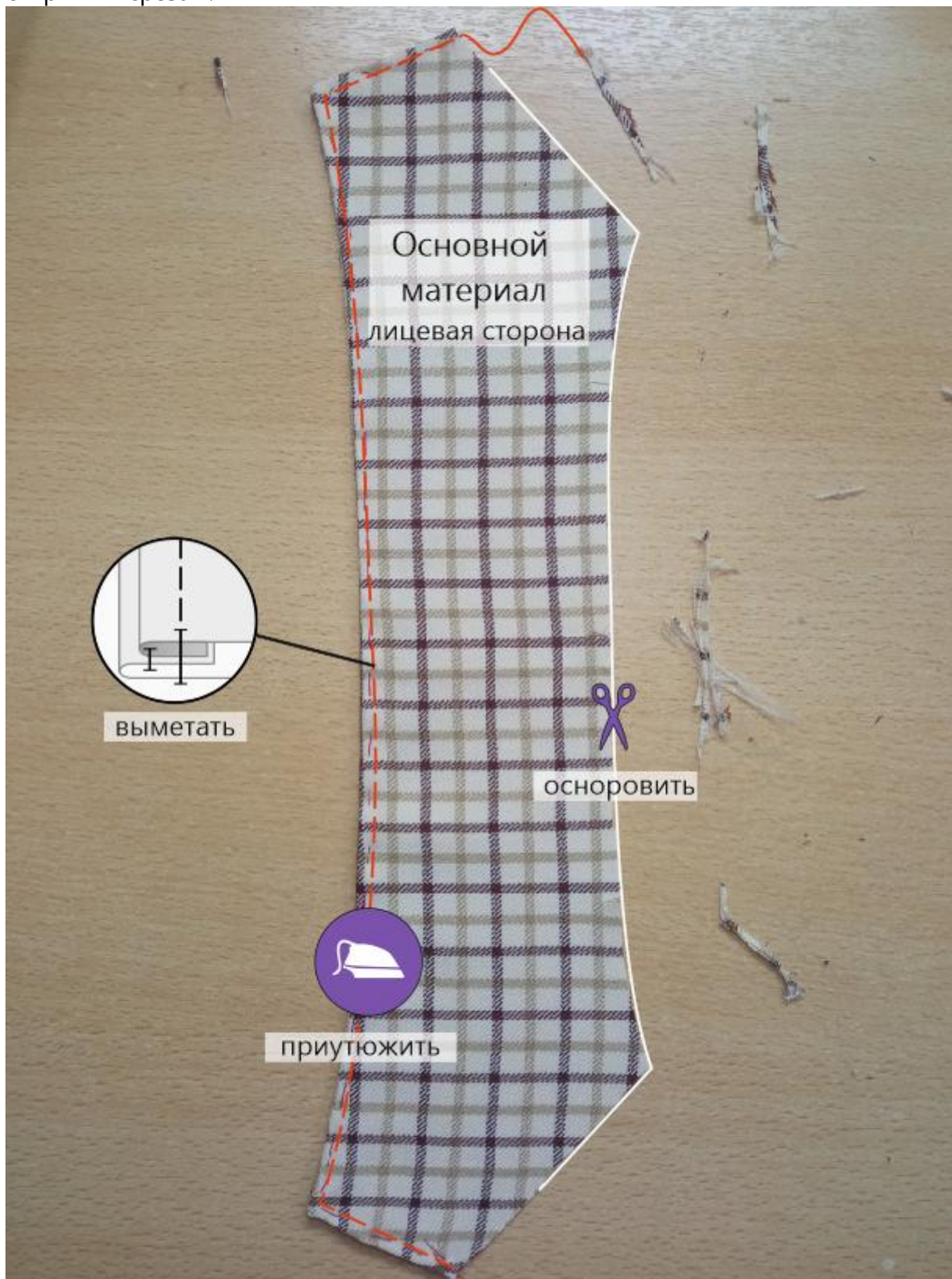
Продублируйте верхний воротник. Осноруйте срезы концов нижнего воротника на 0,2 см.



Сложите детали воротника вместе, лицом к лицу, уравняйте по срезам, сколите, стачайте. Припуски шва в уголках высеките наискосок, не доходя до строчки 0,1-0,2 см.



Выверните, выправьте воротник на лицевую сторону, выметайте по шву с переходным кантом шириной 0,1-0,2 см, приутюжьте. Осноруйте воротник по открытым срезам.

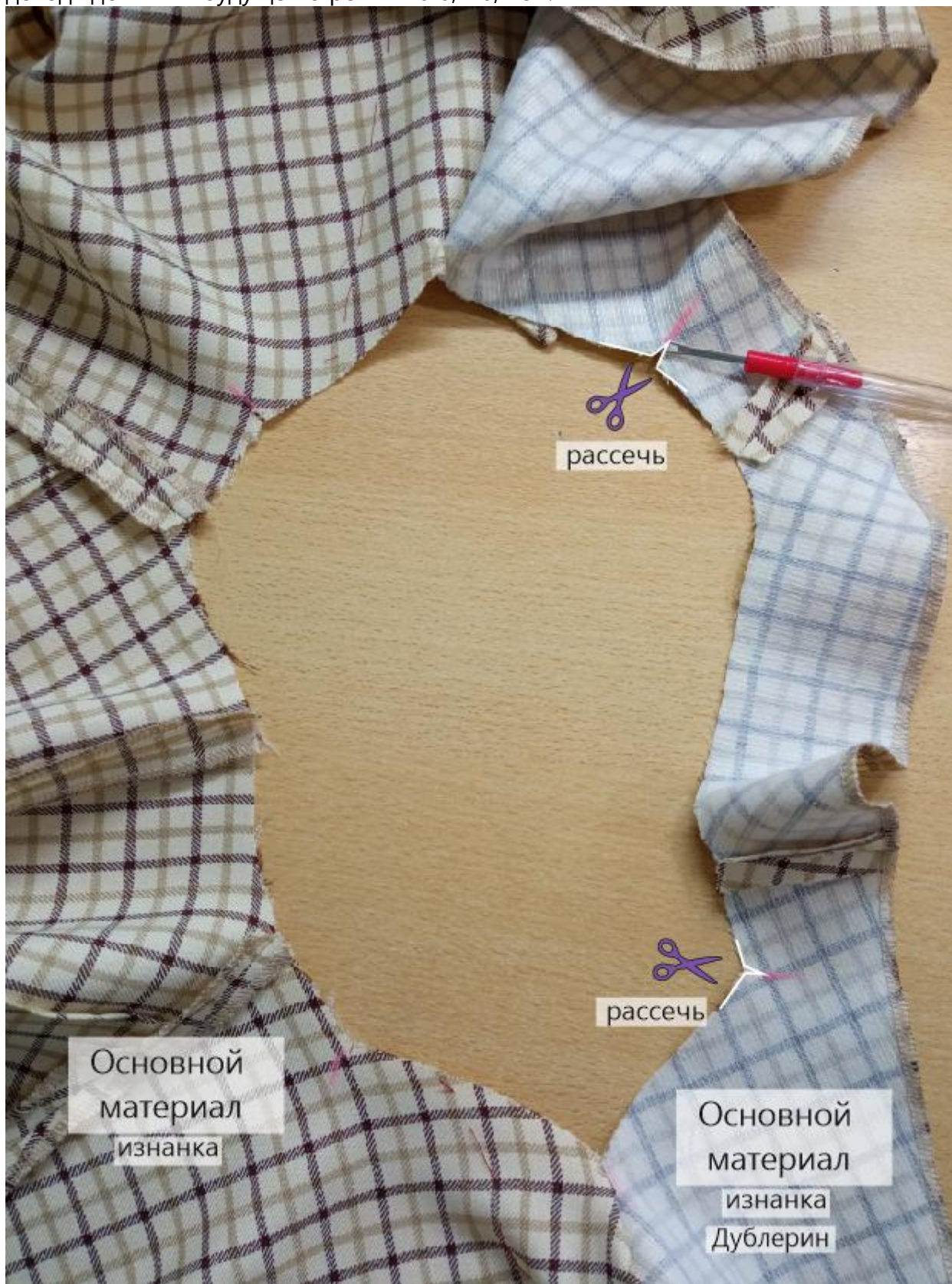


Сформируйте наплыв из верхнего воротника, заколите. Осноруйте нижний срез нижнего воротника по нижнему срезу верхнего воротника.



Монтаж воротника с изделием

Рассеките припуски швов в уголках горловины изделия и подбортов наискосок, не доходя до линии будущей строчки на 0,1-0,2 см.



Вколите воротник в открытую горловину изделия.



Втачайте воротник в горловину. Припуски шва раскройте, не доходя до строчки 0,1-0,2 см, разутюжьте.



Сложите воротник изнанкой внутрь, приутюжьте.



Строчкой скрепите припуски швов втачивания деталей воротника от одного уголка горловины до другого.



Заколите лацканы по линиям разметки.

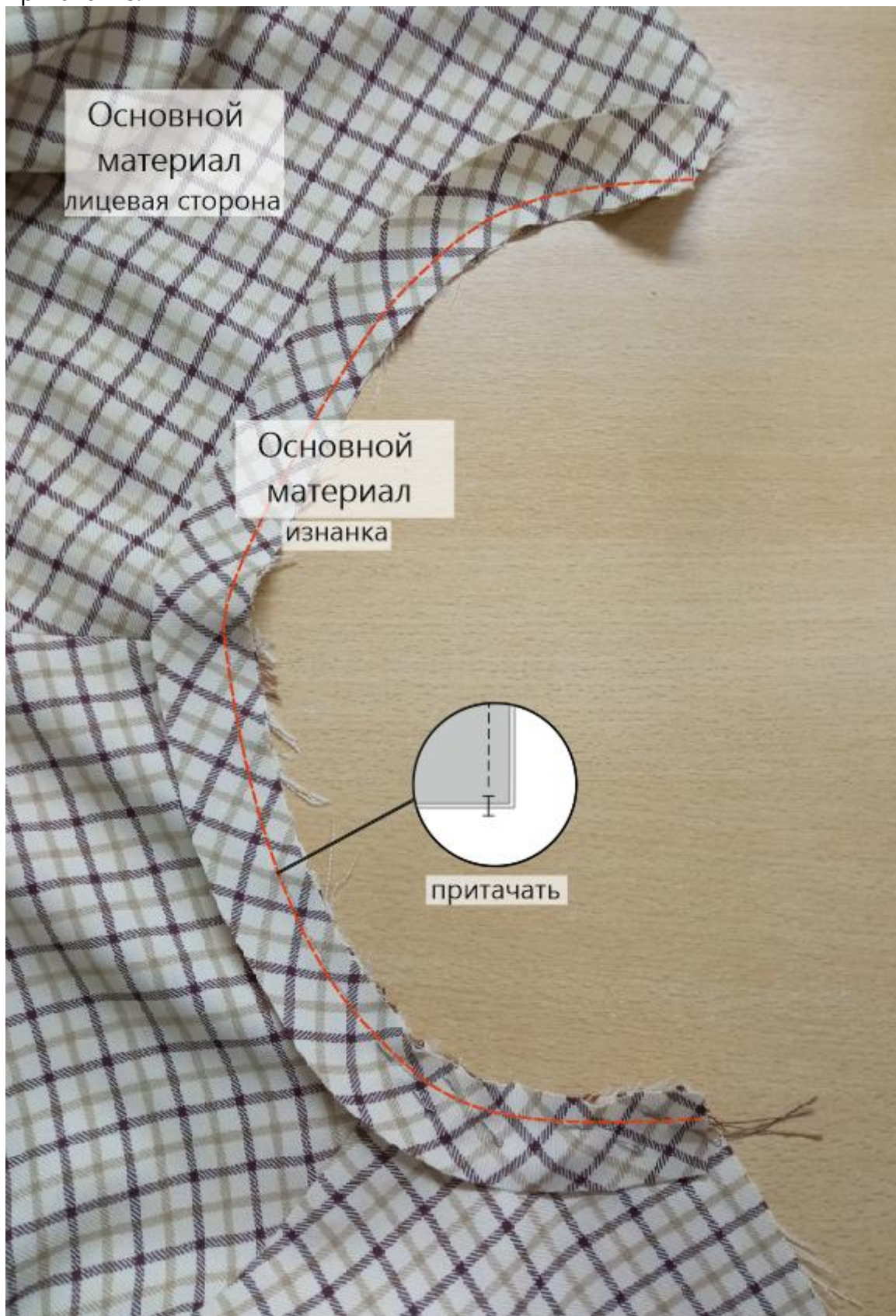


Отступив от линии разметки на 2 см в сторону переда, сквозной строчкой скрепите подборт и деталь переда между собой.



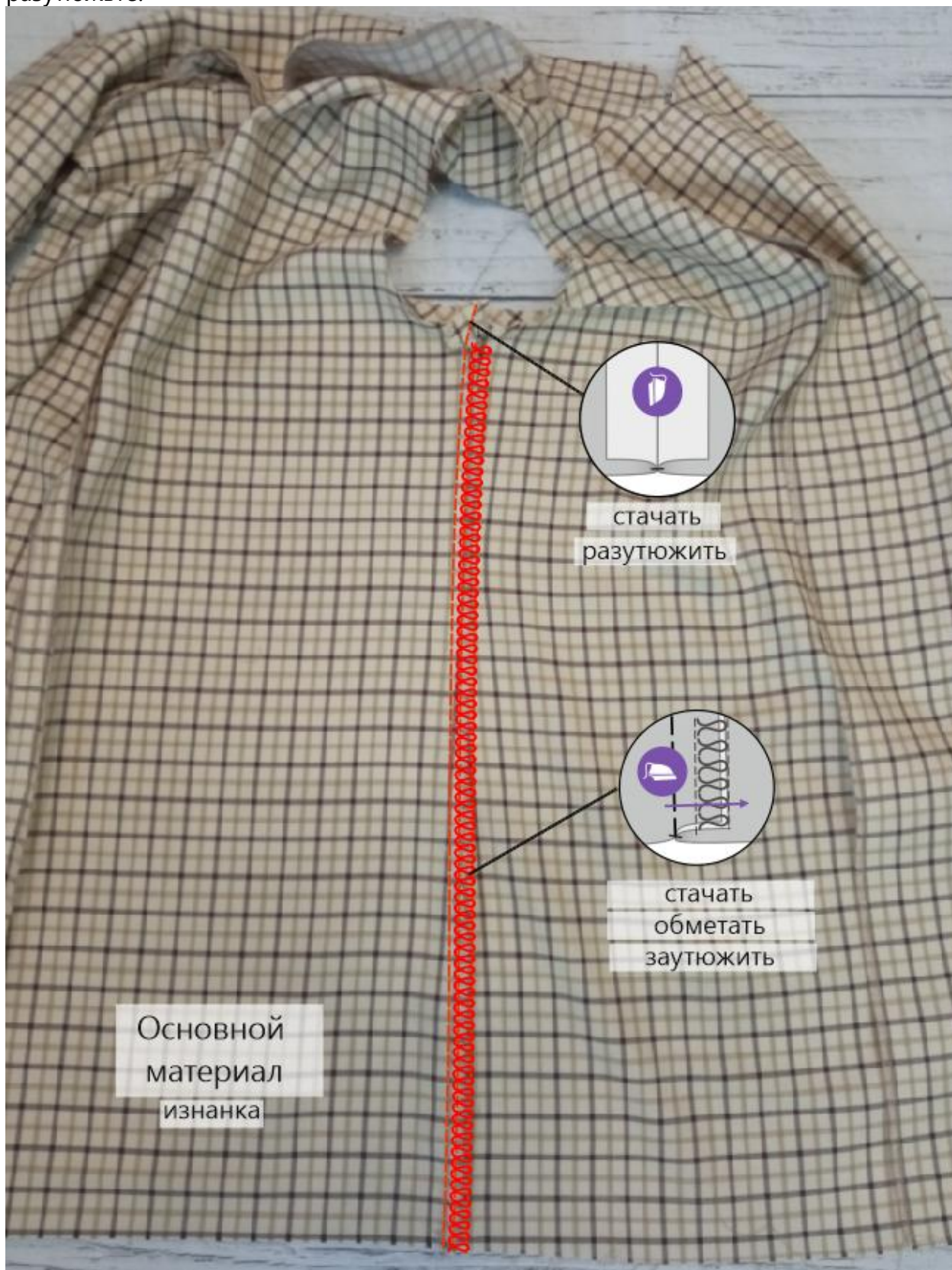
Обработка пройм

Наложите бейку на изделие, лицом к лицу, уравняйте по срезам, приколите, притачайте.

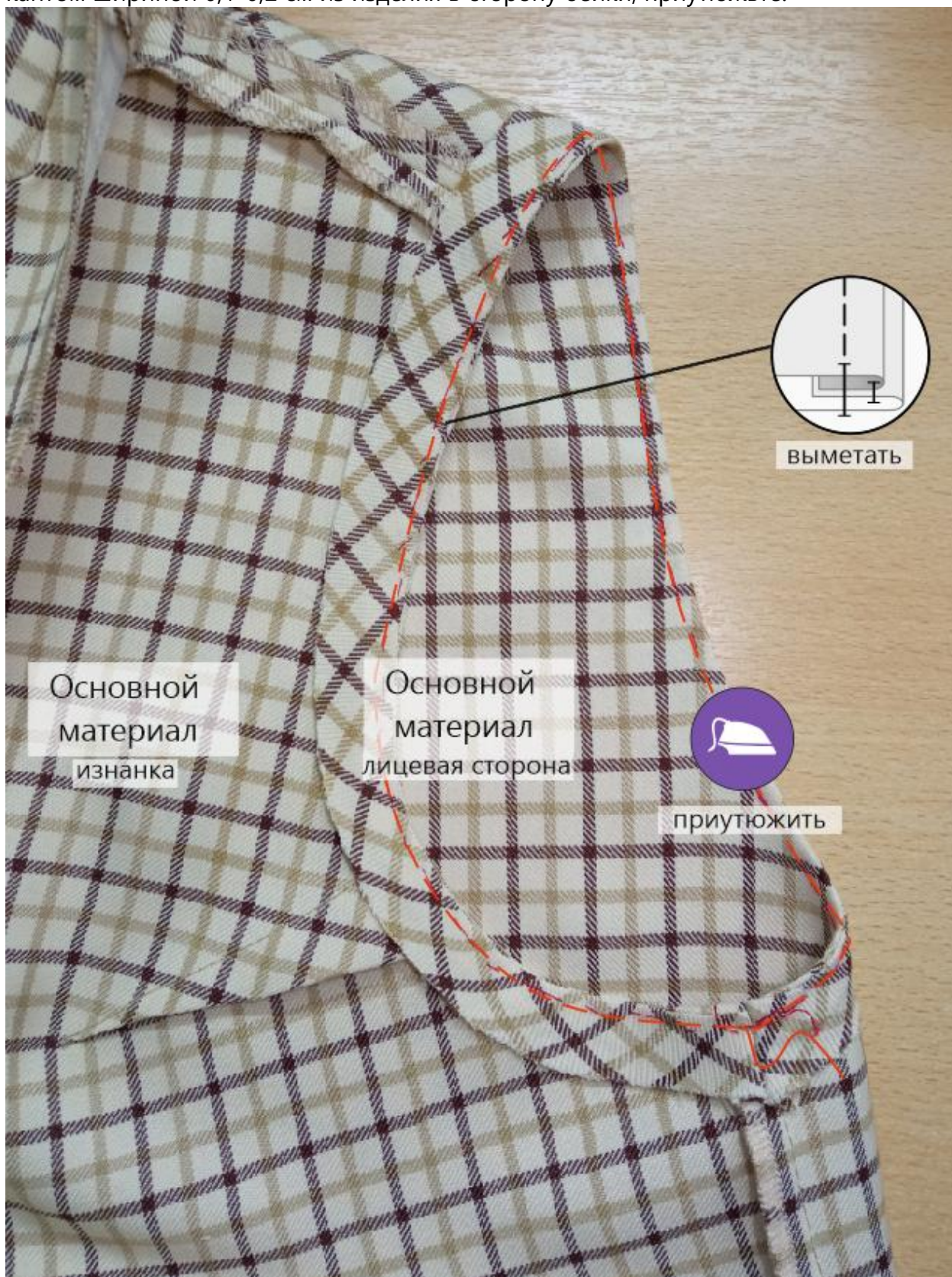


Обработка боковых срезов

Стачайте боковые срезы деталей переда и спинки между собой, одновременно стачайте боковые срезы бейки. Припуски бокового шва обметайте, заутюжьте в сторону переда. Припуски бейки рассеките, не доходя до строчки 0,1-0,2 см, разутюжьте.



Отверните бейку в сторону изнанки изделия. Выметайте проймы с переходным кантом шириной 0,1-0,2 см из изделия в сторону бейки, приутюжьте.



Подверните открытый срез бейки в сторону изнанки, приметайте по проймае, притачайте строчкой в край.

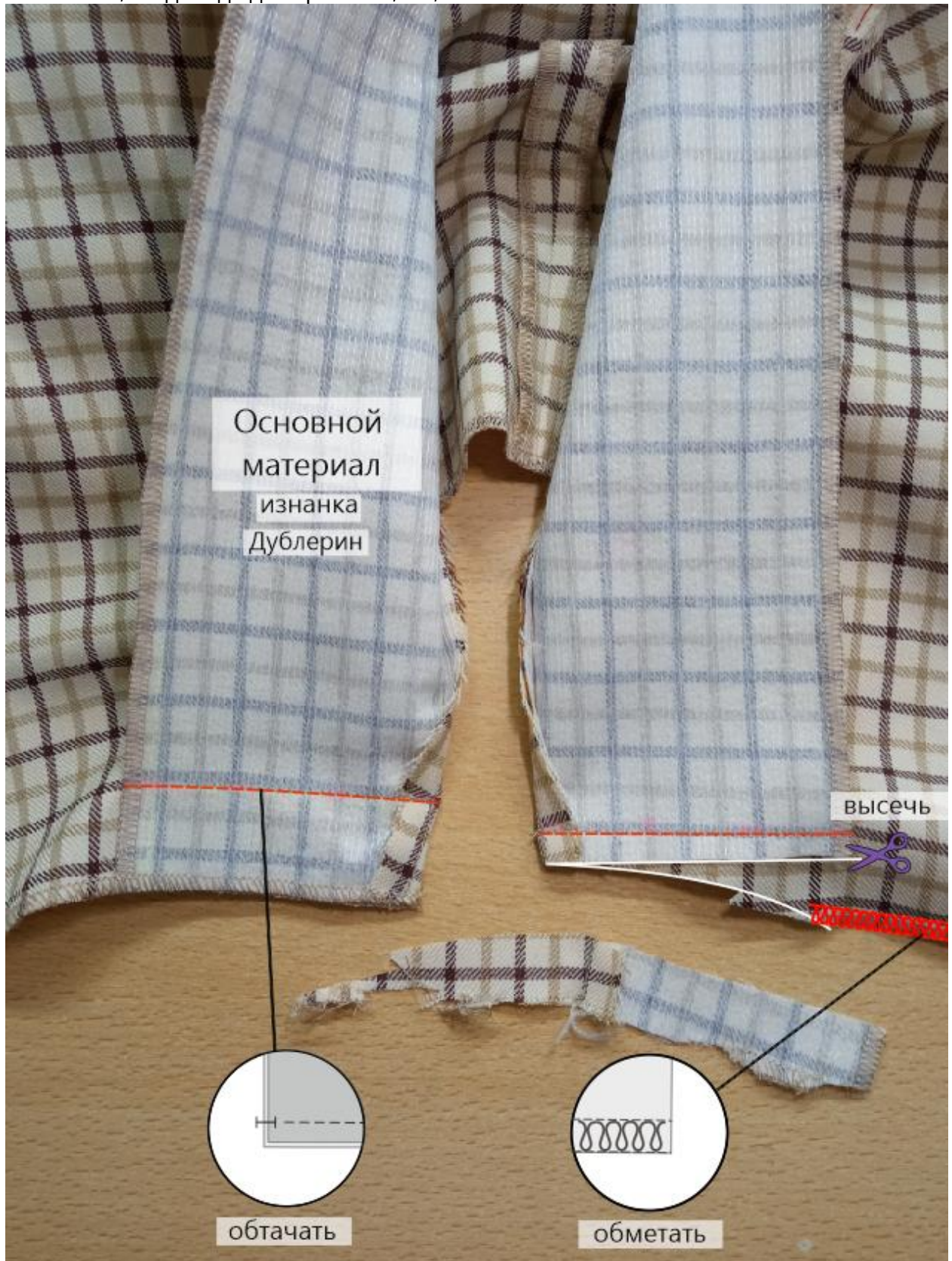


Нитки смётывания удалите. Проймы приутюжьте.



Обработка низа изделия

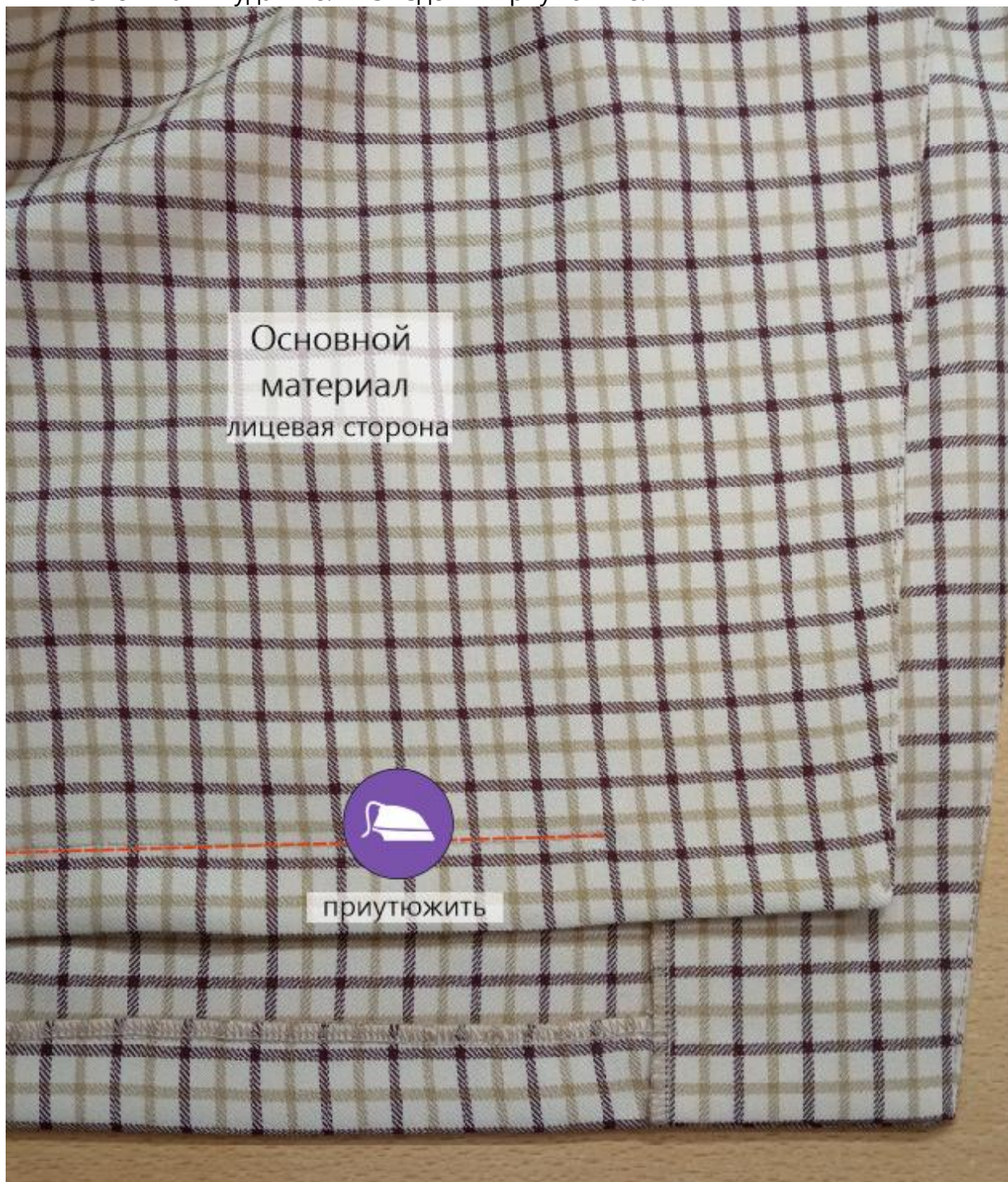
Отверните подборта на лицевую сторону изделия, обтачайте на ширину подгибки низа. Срез низа изделия обметайте. Припуски швов в уголках подбортов высеките наискосок, не доходя до строчки 0,1-0,2 см.



Выверните, выправьте подборта на лицевую сторону. Заматайте низ изделия на ширину подгибки в сторону изнанки, застрочите.



Нитки смётывания удалите. Низ изделия приутюжьте.



Отделка

Отстрочите воротник и борта изделия строчкой в край по лицевой стороне изделия.



Нитки смётывания удалите. Воротник и борта приутюжьте.



Разметьте и выметайте петли по правому борту изделия.



Совмещая центры деталей переда между собой, разметьте пуговицы, пришейте.



Отутюжьте изделие в готовом виде. Носите с удовольствием!

Понравилась выкройка? Тогда ждём ваши ФОТО-ОТЗЫВЫ:



на нашем сайте: <https://shkatulka-sew.ru/pattern/vykroyka-jileta-oliviya9025/>



в соцсетях с хэштегом #Olivia9025 и #Оливия9025

