

ШКАТУЛКА

SHKATULKA-SEW.RU



#Оливия7022

Размеры

40-68

Рост

156-180 см

СЛОЖНОСТЬ

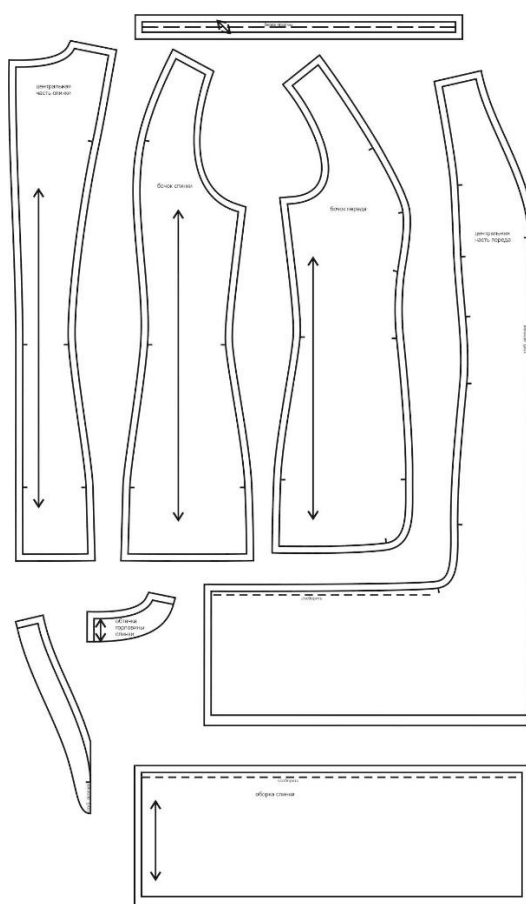


платье

Оливия7022



Выкройка женского платья умеренного объема, полуприлегающего силуэта. Перед состоит из центральной части и бочков. Центральная часть переда присборена по швам притачивания к нижним срезам бочков. Спинка - с вертикальными рельефами, выходящими из плечевых швов, со средним швом и притачной сборкой по низу. Горловина платья - фигурной V-образной формы, обработана подкройной обтачкой. Застежка - потайная молния - обработана в среднем шве спинки. Проймы платья обработаны вчистую, косыми бейками. Длина платья выше колена.

СОСТАВ КОМПЛЕКТА
ЛЕКАЛ

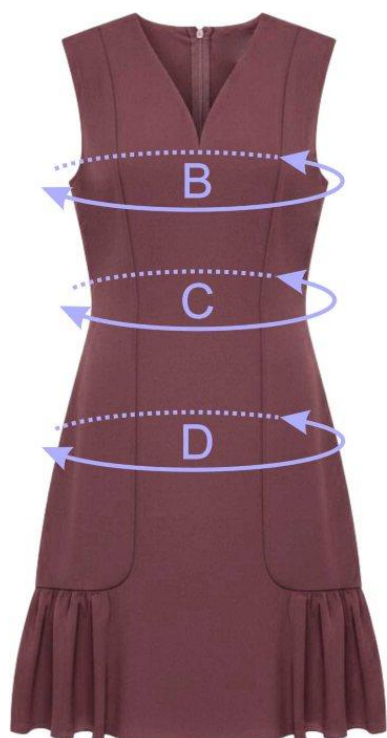
* Выкройки даны с припусками на швы. Они обозначены двойным контуром. Вы можете самостоятельно изменить ширину припусков, исходя из свойств выбранного материала или своих целей.

ВЕЛИЧИНЫ ПРИБАВОК НА ОСНОВНЫХ УЧАСТКАХ
ИЗМЕРЕНИЙ

Прибавка к обхвату груди в полном объеме	Прибавка к обхвату талии в полном объеме	Прибавка к обхвату бедер в полном объеме
6 - 7,8 см	6,2 - 17,2 см	8,2 - 11,6 см

ЗАМЕРЫ КЛЮЧЕВЫХ ПАРАМЕТРОВ, РАСХОД ТКАНИ

Замеры лекал выполнены без учета припусков на швы. Все замеры указаны в сантиметрах.



A - длина изделия по средней линии спинки
 B - ширина на уровне груди в полном обхвате
 C - ширина на уровне талии в полном обхвате
 D - ширина на уровне бедер в полном обхвате

размер	рост, см	A	B	C	D
40	156-160	80,4	86,0	68,2	96,2
	161-165	84,2			
	166-170	87,9			
	171-175	91,7			
	176-180	95,4			
42	156-160	80,7	90,1	72,8	100,4
	161-165	84,5			
	166-170	88,2			
	171-175	92,0			
	176-180	95,7			
44	156-160	81,0	94,3	77,5	104,7
	161-165	84,8			
	166-170	88,5			
	171-175	92,3			
	176-180	96,0			
46	156-160	81,3	98,4	82,1	108,9
	161-165	85,1			
	166-170	88,8			

	171-175	92,6			
	176-180	96,3			
48	156-160	81,6	102,5	86,8	113,2
	161-165	85,4			
	166-170	89,1			
	171-175	92,9			
	176-180	96,6			
50	156-160	81,9	106,6	91,4	117,4
	161-165	85,7			
	166-170	89,4			
	171-175	93,2			
	176-180	96,9			
52	156-160	82,2	110,8	96,1	121,7
	161-165	86,0			
	166-170	89,7			
	171-175	93,5			
	176-180	97,2			
54	156-160	82,5	114,9	100,7	125,9
	161-165	86,3			
	166-170	90,0			
	171-175	93,8			
	176-180	97,5			
56	156-160	82,8	119,0	105,3	130,1
	161-165	86,6			
	166-170	90,3			
	171-175	94,1			
	176-180	97,8			
58	156-160	83,1	123,2	110,0	134,4
	161-165	86,9			
	166-170	90,6			
	171-175	94,4			
	176-180	98,1			
60	156-160	83,4	127,3	114,6	138,6
	161-165	87,2			
	166-170	90,9			
	171-175	94,7			
	176-180	98,4			
62	156-160	83,7	131,4	119,3	142,9
	161-165	87,5			
	166-170	91,2			
	171-175	95,0			
	176-180	98,7			
64	156-160	84,0	135,5	123,9	147,1

	161-165	87,8			
	166-170	91,5			
	171-175	95,3			
	176-180	99,0			
66	156-160	84,3	139,7	128,6	151,4
	161-165	88,1			
	166-170	91,8			
	171-175	95,6			
	176-180	99,3			
68	156-160	84,6	143,8	133,2	155,6
	161-165	88,4			
	166-170	92,1			
	171-175	95,9			
	176-180	99,6			

Внимание: расчет выполнен для однотонной ткани без рисунка, без учета направления ворса и возможной усадки! Усадка может достигать 15-20% от длины материала. Обязательно учитывайте это и берите с запасом.

В таблице представлены разные варианты расхода на разные ширины материала. Пожалуйста, выберите свою ширину материала и нужный размер.

размер	ростовая группа, см	основная ткань при ширине 130 см, см	основная ткань при ширине 140 см, см	основная ткань при ширине 150 см, см
40	156-160	145	142	145
	161-165	152	173	150
	166-170	159	178	156
	171-175	162	163	162
	176-180	179	169	151
42	156-160	159	168	134
	161-165	164	174	147
	166-170	176	166	161
	171-175	180	160	160
	176-180	191	179	158
44	156-160	164	142	150
	161-165	170	152	155
	166-170	176	157	143
	171-175	181	163	148
	176-180	187	168	153
46	156-160	166	166	143
	161-165	166	172	152
	166-170	171	178	158

	171-175	180	183	163
	176-180	184	189	161
48	156-160	174	167	161
	161-165	179	173	153
	166-170	178	172	172
	171-175	182	176	176
	176-180	197	187	180
50	156-160	176	163	163
	161-165	177	169	169
	166-170	187	174	171
	171-175	193	179	179
	176-180	199	183	183
52	156-160	184	169	164
	161-165	184	173	170
	166-170	199	181	176
	171-175	202	194	181
	176-180	217	200	185
54	156-160	188	179	166
	161-165	215	174	172
	166-170	224	190	178
	171-175	218	196	183
	176-180	220	202	188
56	156-160	211	182	168
	161-165	198	191	176
	166-170	224	195	192
	171-175	213	203	185
	176-180	238	212	194
58	156-160	212	185	182
	161-165	221	191	188
	166-170	223	198	184
	171-175	238	211	186
	176-180	243	209	205
60	156-160	214	187	193
	161-165	216	200	177
	166-170	230	206	200
	171-175	236	213	205
	176-180	245	219	213
62	156-160	-	213	194
	161-165	-	194	191
	166-170	-	230	197
	171-175	-	211	203
	176-180	-	248	210
64	156-160	-	193	188

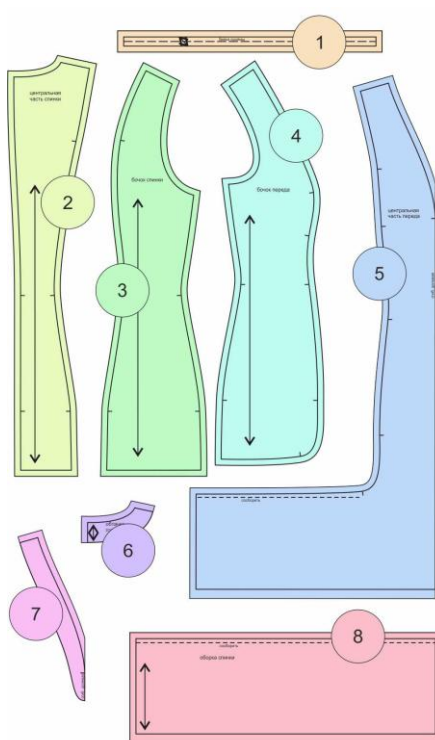
	161-165	-	200	200
	166-170	-	207	201
	171-175	-	213	206
	176-180	-	212	212
66	156-160	-	-	189
	161-165	-	-	201
	166-170	-	-	207
	171-175	-	-	206
	176-180	-	-	214
68	156-160	-	-	218
	161-165	-	-	199
	166-170	-	-	205
	171-175	-	-	209
	176-180	-	-	225

РЕКОМЕНДАЦИИ ПО ВЫБОРУ ТКАНИ

Для пошива платья можно использовать тонкие, хорошо драпирующиеся ткани плательной группы, средней поверхностной плотности, формоустойчивые, отличающиеся малой сминаемостью, с натуральными, искусственными, синтетическими или смешанными волокнами в составе.

Пример: плательный креп, плательная вискоза, батист, шелк, суперсофт, ниагара, атас и др.

РАСКРОЙ



ОСНОВНАЯ ТКАНЬ

- 1 бейка проймы - 2 дет.
- 2 центральная часть спинки - 2 дет.
- 3 бочок спинки - 2 дет.
- 4 бочок переда - 2 дет.
- 5 центральная часть переда - 1 дет. со сгибом
- 6 обтачка горловины спинки - 2 дет.
- 7 обтачка горловины переда - 1 дет. со сгибом
- 8 оборка спинки - 2 дет.

Бейка для обработки пройм – 2 дет. (выкраивается самостоятельно, по косой, в виде полоски шириной 2,5 см и длиной, равной длине среза проймы + 3 см на запас).

Дублерин:

1. Обтачка горловины спинки – 2 дет.,
2. Обтачка горловины переда – 1 дет. со сгибом.

Припуски на швы


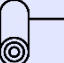


Все детали изделия даны с необходимыми припусками на швы.

Образец платья был отшит из крепа.

ОБОРУДОВАНИЕ И ИНСТРУМЕНТЫ

	Бытовая швейная машинка;
	Оверлок 3-ниточный;
	Утюг с паром или без, утюжильный стол или гладильная доска;
	Машинные иглы, соответствующие типу ткани (для средних тканей), булавки для закалывания или маленькие зажимы;
	Ножницы для бумаги и ножницы для раскроя;
	Проутюжильник (сетка для ВТО или лоскут х/б ткани).

ДОПОЛНИТЕЛЬНЫЕ МАТЕРИАЛЫ И ФУРНИТУРА

	Нитки для бытовой машины и оверлока;
	Дублерин;
	Лапка для втачивания молнии;
	Потайная молния.

ТЕХНОЛОГИЧЕСКАЯ ПОСЛЕДОВАТЕЛЬНОСТЬ ОБРАБОТКИ

Раскрой

Выкроите детали изделия согласно спецификации.

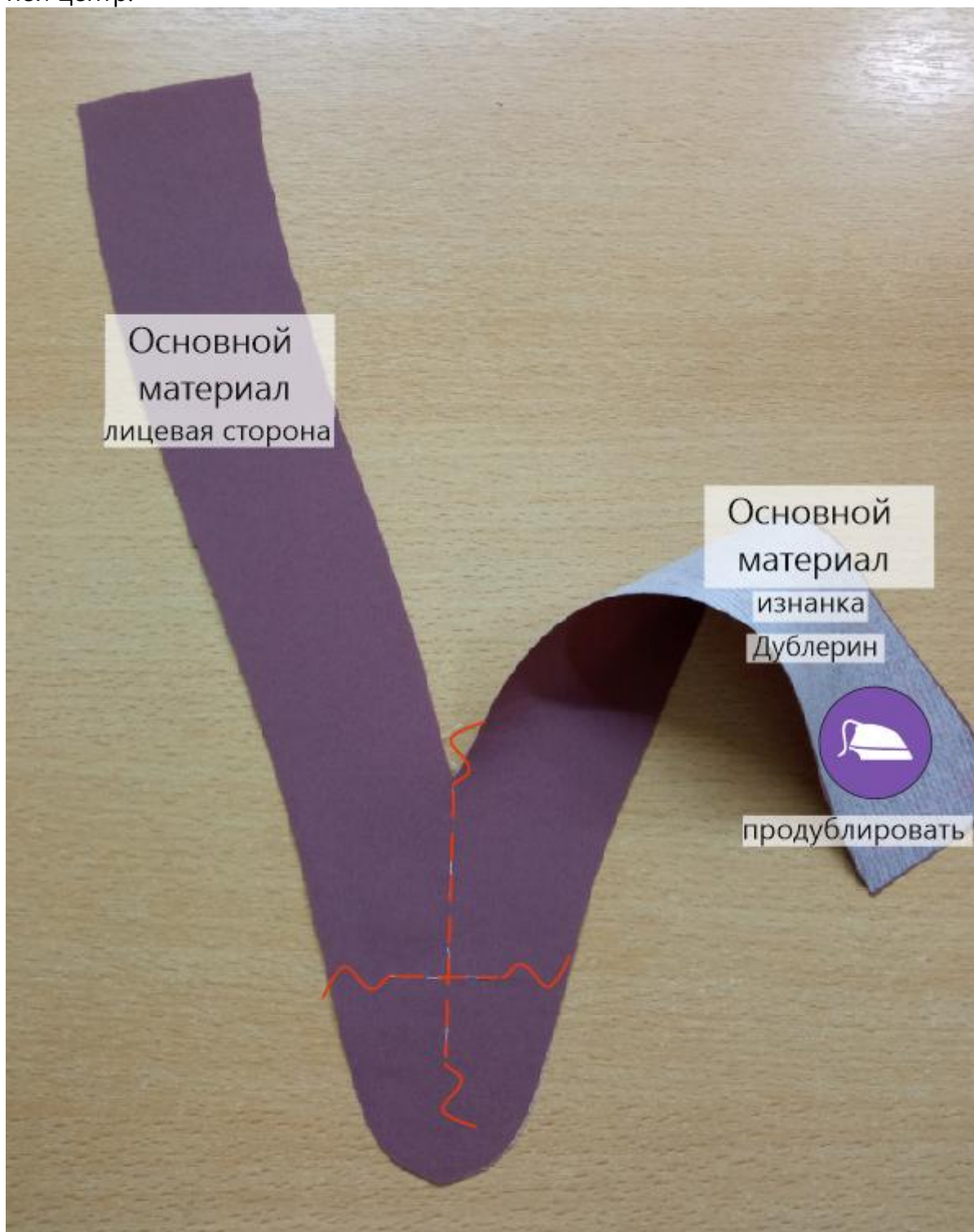


Заготовка переда

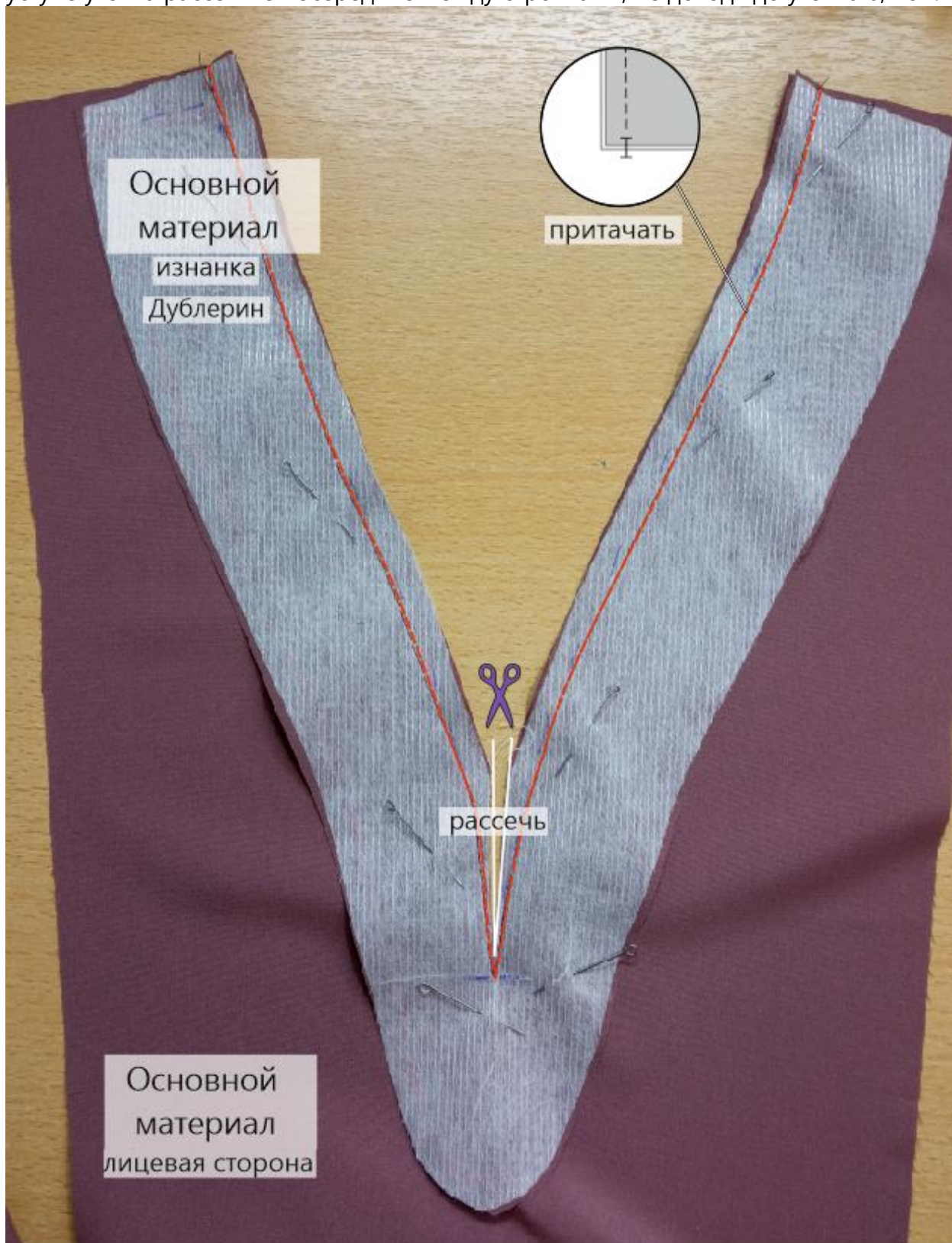
Контрастными нитками проставьте центр на центральной части переда.



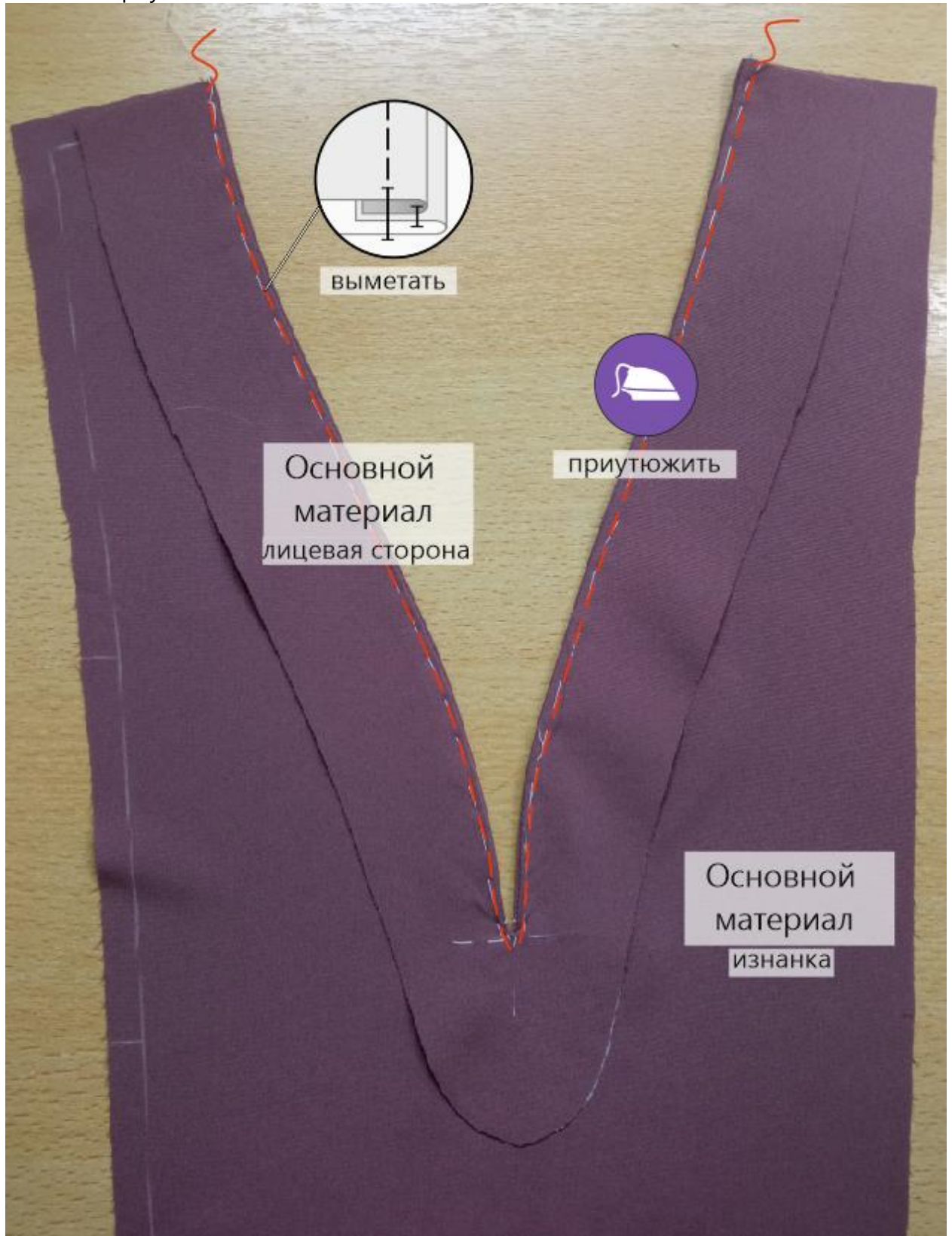
Продублируйте обтачку горловины переда. Контрастными нитками проставьте на ней центр.



Наложите обтачку горловины на центральную часть переда, лицом к лицу, уравняйте по срезам, совместите по центрам, сколите, притачайте. Припуски шва в уступе уголка рассеките посередине между строчками, не доходя до уголка 0,2 см.

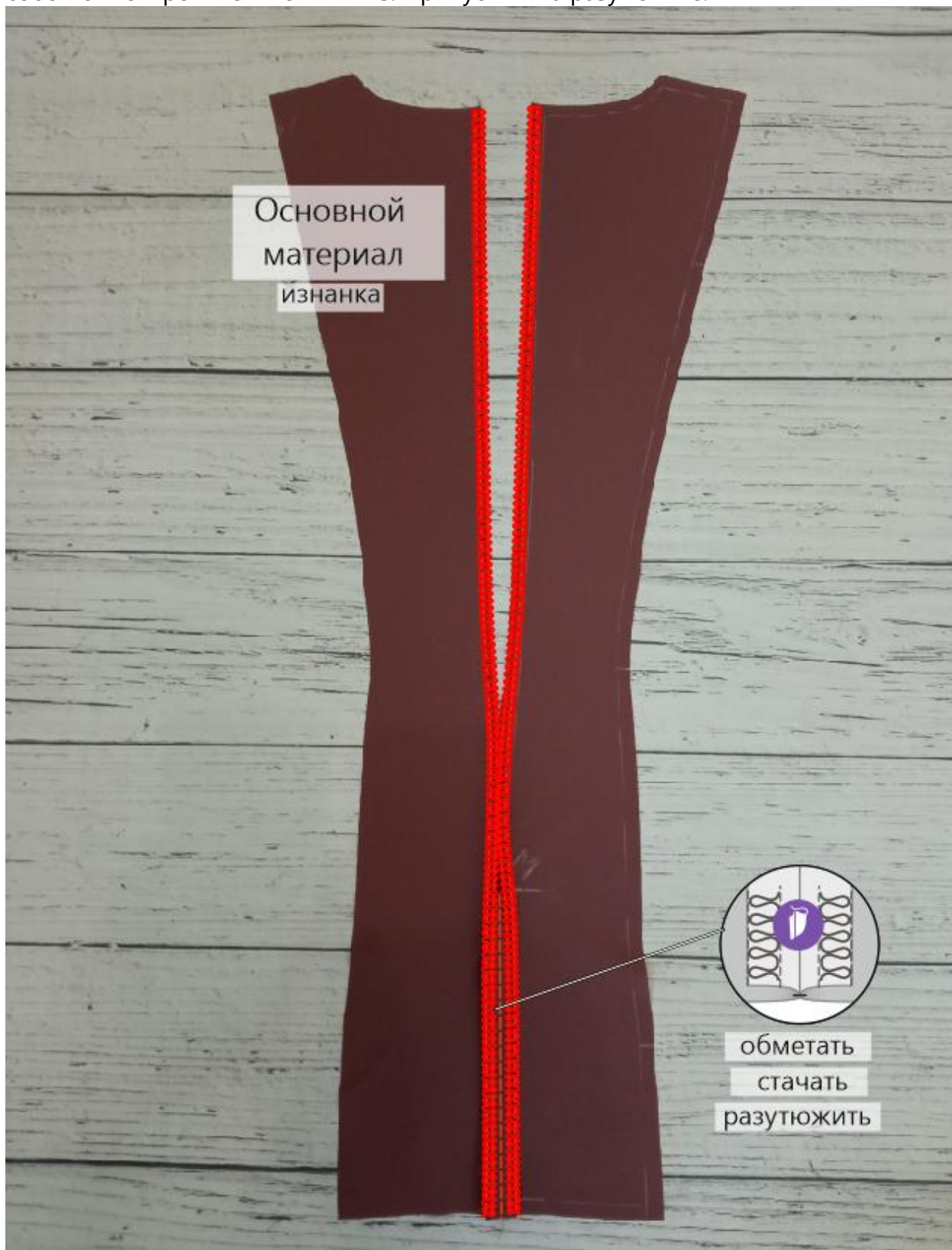


Выверните, выправьте обтачку горловины в сторону изнанки переда. Выметайте горловину изделия с переходным кантом шириной 0,1-0,2 см из изделия в сторону обтачки, приутюжьте.



Заготовка спинки

Обметайте средние срезы деталей центральной части спинки, стачайте их между собой от контрольной метки вниз. Припуски шва разутюжьте.



Обработка застёжки спинки

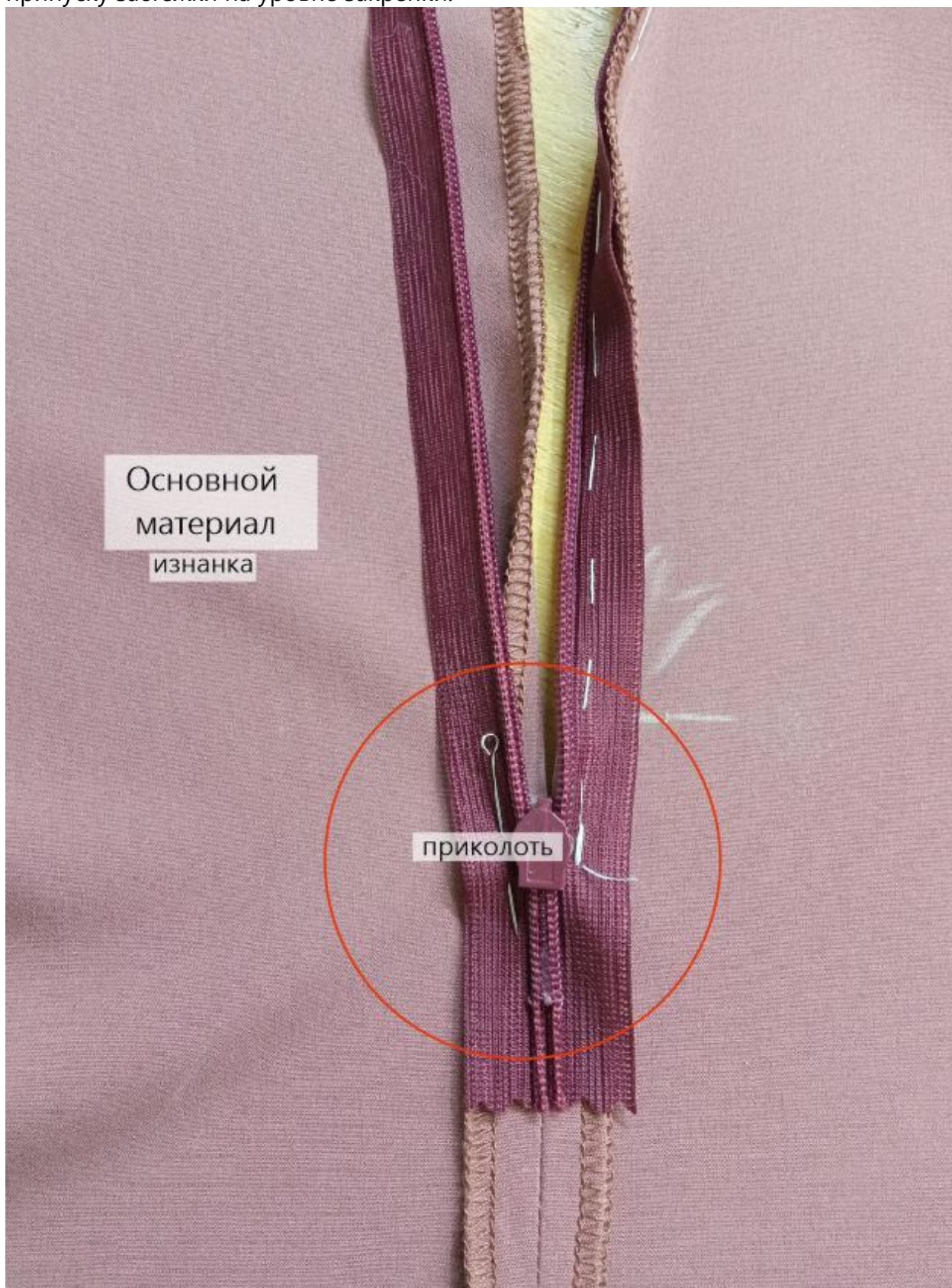
Продекатируйте молнию. Расстегните её до конца. Приметайте одну сторону молнии к лицевой стороне припуска застёжки.



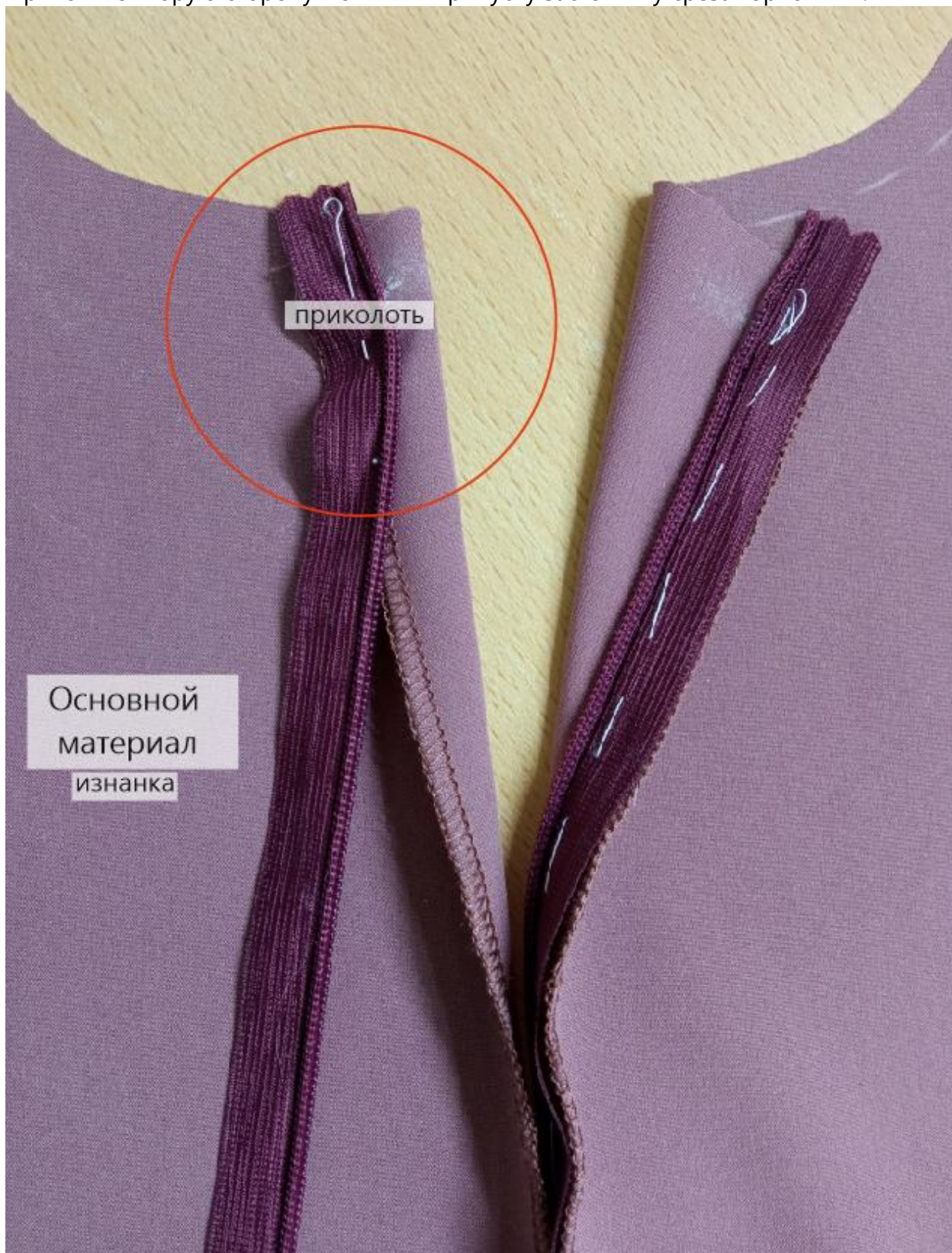
С помощью специальной лапки притачайте молнию к припуску застёжки, начиная строчку от среза горловины спинки.



Застегните молнию до уровня закрепки шва. Приколите вторую сторону молнии к припуску застёжки на уровне закрепки.



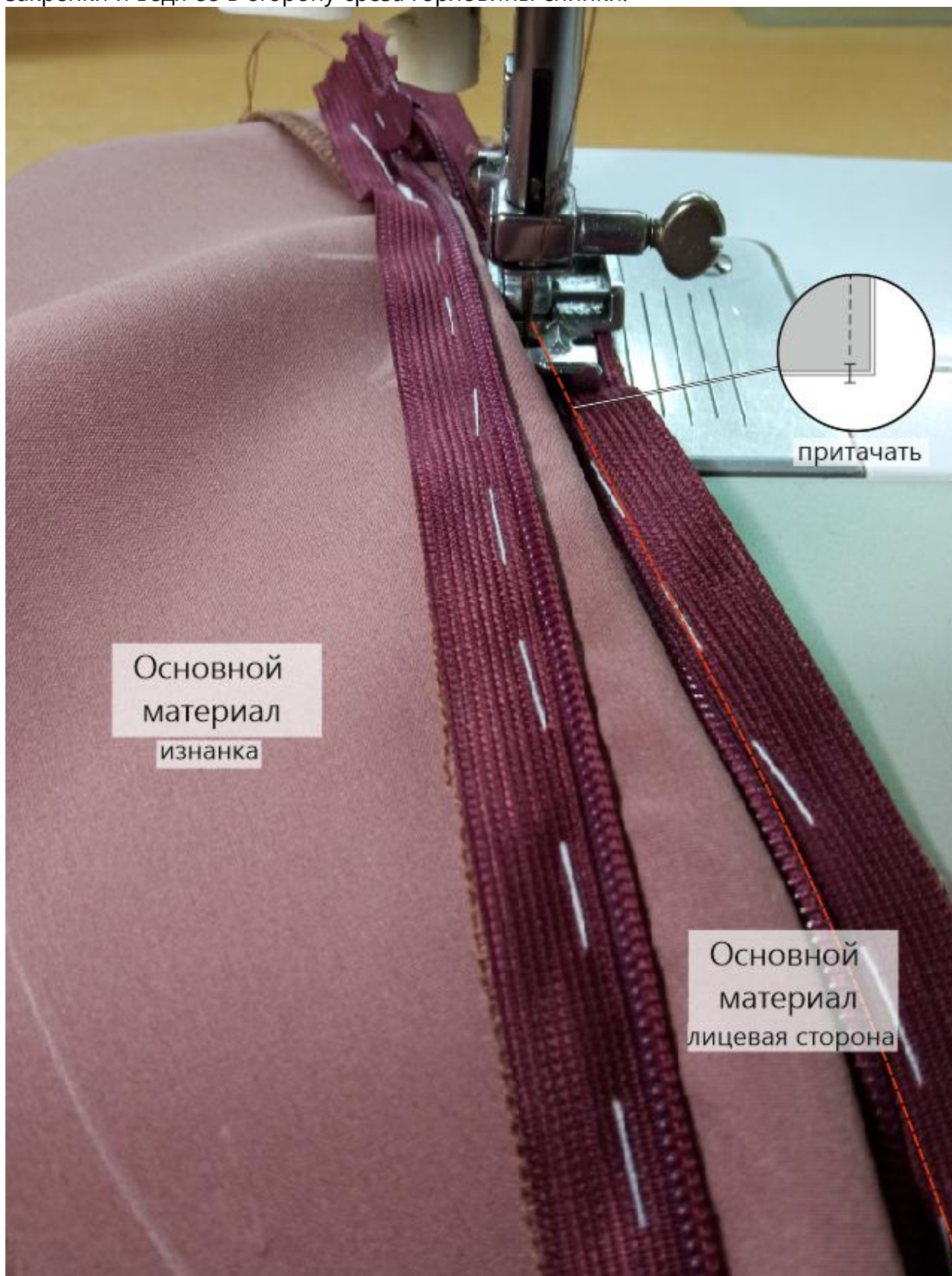
Приколите вторую сторону молнии к припуску застёжки у среза горловины.



Расстегните молнию до самого конца. Приметайте вторую сторону к припуску застёжки.



Притачайте вторую сторону молнии к припуску застёжки, начиная строчку от закрепки и ведя её в сторону среза горловины спинки.



Вытяните молнию за бегунок, застегните, приутюжьте под припусками.



Продублируйте детали обтачки горловины спинки. Наложите их на детали центральной части спинки, лицом к лицу, уравняйте по срезам, приколите, притачайте. Припуски швов на скруглениях рассеките, не доходя до строчки 0,1-0,2 см.



Отверните обтачки в сторону изнанки спинки. Выметайте горловину спинки с переходным кантом шириной 0,1-0,2 см из изделия в сторону обтачки, приутюжьте.

Дополнительными строчками притачайте края тесьмы молнии к припускам застёжки.



Монтаж боков спинки с центральной частью спинки

Притачайте боки спинки к центральной части спинки, припуски швов обметайте, заутюжьте к центру детали.



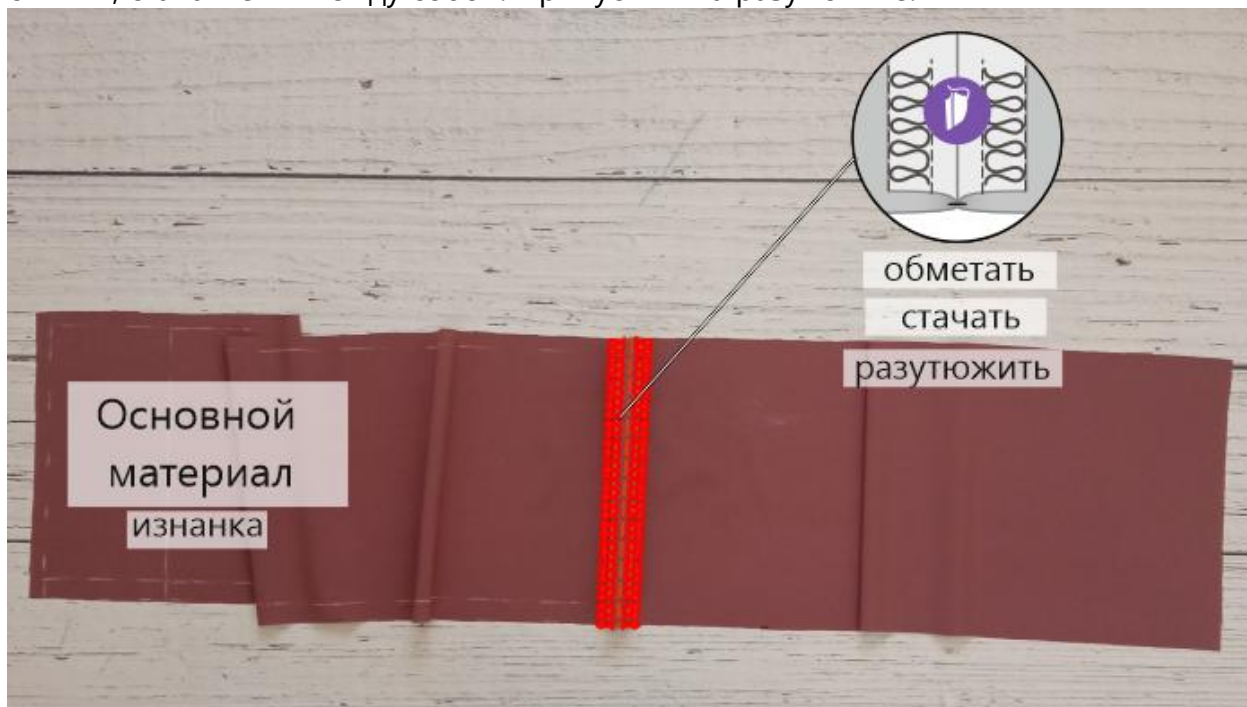
Обработка боковых срезов изделия

Стачайте боковые срезы бочков переда и спинки между собой. Припуски швов обметайте, заутюжьте в сторону переда.



Заготовка оборок

Обметайте по одному боковому (короткому срезу) на каждой детали оборки спинки, стачайте их между собой. Припуски шва разутюжьте.



Обметайте боковые срезы оборок переда и спинки, стачайте их между собой. Припуски швов разутюжьте.



Обметайте срез низа платья, заметайте его на 1 см в сторону изнанки, застрочите.



Нитки смётывания удалите, низ приутюжьте.



Проложите 2 крупных вспомогательных строчки по верхнему срезу оборки платья от одной контрольной метки до другой. Стяните нитки, формируя сборку.



Совмещая контрольные метки и швы, приколите или приметайте центральную часть переда к бочкам переда, и оборку по низу платья.



Для удобства дальнейшей обработки припуски швов на скруглённых участках
рассеките на глубину 0,8 см.



Сначала притачайте оборку к платью. Строчку прокладывайте со стороны оборок, близко к нижней строчке сборки.



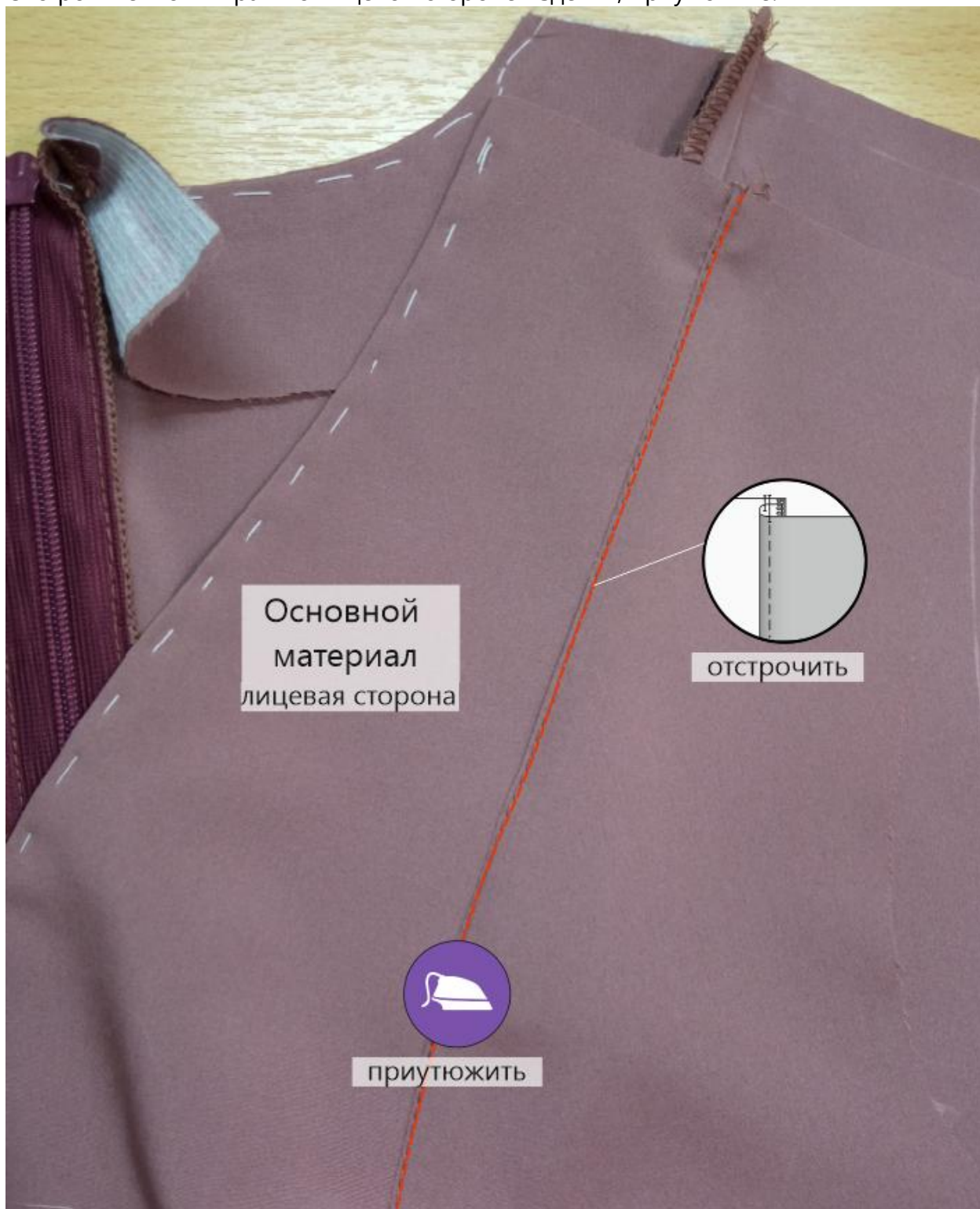
Затем оставшиеся участки шва стачайте со стороны бочков переда.



Припуски шва обметайте, заутюжьте в сторону бочков переда и вверх.



Отстрочите шов в край по лицевой стороне изделия, приутюжьте.





Основной
материал
лицевая сторона

Обработка плечевых срезов платья

Единой строчкой стачайте плечевые срезы деталей переда и спинки между собой одновременно с плечевыми срезами обтачек горловины. Припуски швов обтачки рассеките, разутюжьте. Припуски плечевых швов изделия обметайте, заутюжьте в сторону переда. Обметайте нижний срез обтачки горловины платья.



Отверните обтачку спинки на лицевую сторону изделия, обтачайте по среднему шву спинки.



Выверните, выправьте обтачку спинки на лицевую сторону, приутюжьте.



Отстрочите горловину изделия в край.

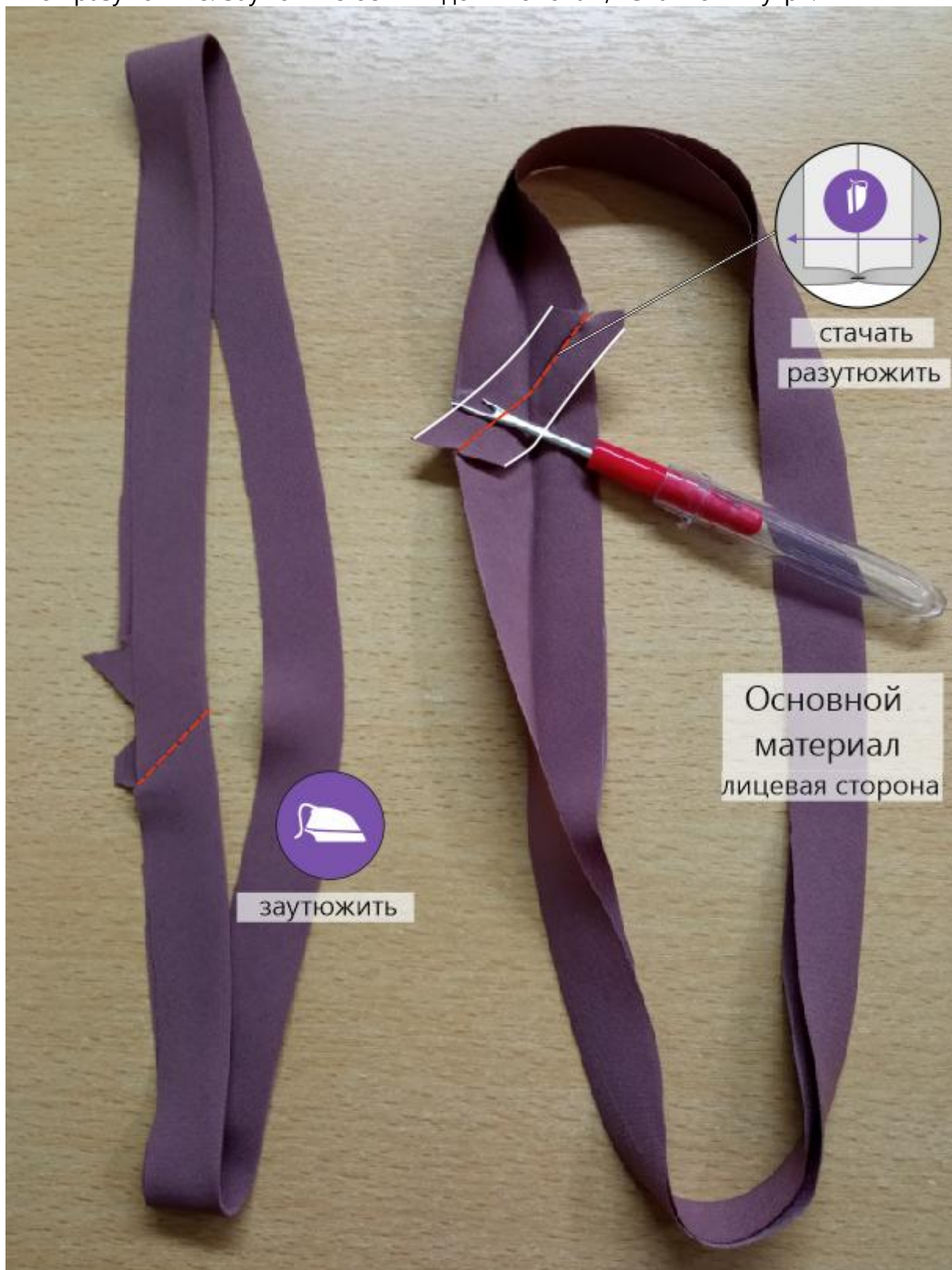


Нитки вымётывания удалите. Горловину приутюжьте.



Обработка пройм

Уточните длину беек по проймам изделия. Стачайте бейки в кольцо. Припуски швов разутюжьте. Заутюжьте бейки вдоль пополам, изнанкой внутрь.



Приколите бейки по срезам пройм с лицевой стороны изделия, притачайте.



Отверните бейку в сторону изнанки изделия. Выметайте проймы с переходным кантом шириной 0,1-0,2 см из изделия в сторону бейки, приутюжьте.



Притачайте бейку строчкой в край.



Нитки смётывания удалите. Проймы приутюжьте.



Ручными потайными стежками подшейте отлетные края обтачки горловины к припускам плечевых швов изделия.



Отутюжьте изделие в готовом виде. Носите с удовольствием!

Понравилась выкройка? Тогда ждём ваши ФОТО-ОТЗЫВЫ:



на нашем сайте: <https://shkatulka-sew.ru/pattern/vykroyka-platya-oliviya7022/>



в соцсетях с хэштегом #Olivia7022 и #Оливия7022

