

ШКАТУЛКА

SHKATULKA-SEW.RU



#Оливия7024

Размеры

40-68

Рост

156-180 см

СЛОЖНОСТЬ

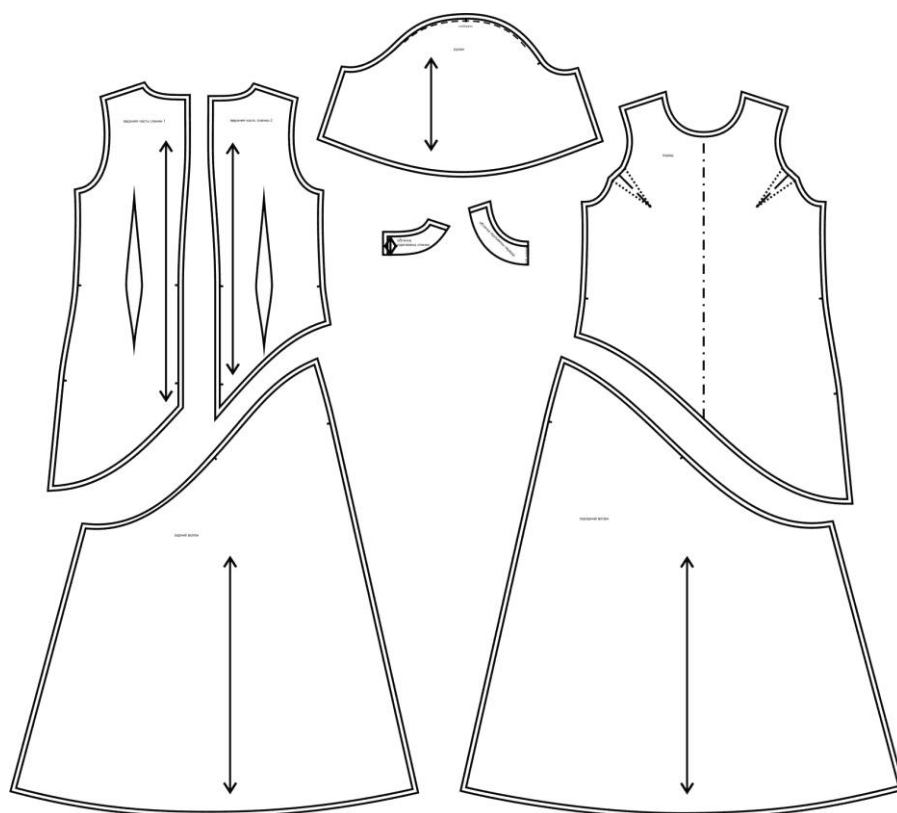


платье

Оливия7024



Выкройка женского асимметричного платья умеренного объема, полуприлегающего силуэта, конически расширенного книзу от линии бедер. Перед платья состоит из деталей переда с нагрудными вытачками, выходящими из пройм, и переднего волана. Спинка платья состоит из правой и левой частей спинки и заднего волана. Горловина платья - круглой формы, обработана подкройными обтачками. Застежка - длинная постайная молния - обработана в среднем шве спинки. Рукава - втачные, конически расширенные книзу, со сборкой по окату, длиной выше локтя. Длина платья - до щиколотки.

СОСТАВ
КОМПЛЕКТА
ЛЕКАЛ

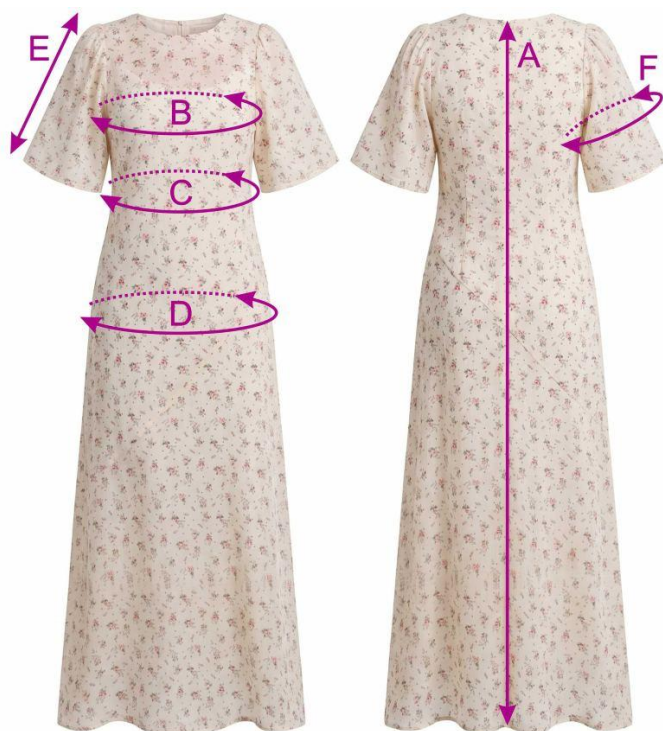
* Выкройки даны с припусками на швы. Они обозначены двойным контуром. Вы можете самостоятельно изменить ширину припусков, исходя из свойств выбранного материала или своих целей.

ВЕЛИЧИНЫ ПРИБАВОК НА ОСНОВНЫХ УЧАСТКАХ
ИЗМЕРЕНИЙ

Прибавка к обхвату груди в полном объеме	Прибавка к обхвату талии в полном объеме	Прибавка к обхвату бедер в полном объеме
3,6 - 6 см	13,6 - 21,4 см	7,2 - 12,4 см

ЗАМЕРЫ КЛЮЧЕВЫХ ПАРАМЕТРОВ, РАСХОД ТКАНИ

Замеры лекал выполнены без учета припусков на швы. Все замеры указаны в сантиметрах.



A - длина изделия по средней линии спинки
 B - ширина на уровне груди в полном обхвате
 C - ширина на уровне талии в полном обхвате
 D - ширина на уровне бедер в полном обхвате
 E - длина рукава
 F - ширина рукава на уровне нижней точки проймы

размер	рост, см	A	B	C	D	E	F
40	156-160	134,5	83,6	75,6	95,2	31,9	45,8
	161-165	139,3				32,6	
	166-170	144,0				33,2	
	171-175	148,8				33,9	
	176-180	153,5				34,5	
42	156-160	134,5	87,8	80,0	99,6	32,0	47,3
	161-165	139,3				32,6	
	166-170	144,0				33,3	
	171-175	148,8				33,9	
	176-180	153,5				34,6	
44	156-160	134,5	91,9	84,4	103,9	32,1	48,7
	161-165	139,3				32,7	
	166-170	144,0				33,4	
	171-175	148,8				34,0	
	176-180	153,5				34,7	
46	156-160	134,5	96,1	88,8	108,3	32,1	50,2
	161-165	139,3				32,8	
	166-170	144,0				33,4	

	171-175	148,8				34,1	
	176-180	153,5				34,7	
48	156-160	134,5	100,3	93,3	112,7	32,2	51,6
	161-165	139,3				32,9	
	166-170	144,0				33,5	
	171-175	148,8				34,2	
	176-180	153,5				34,8	
50	156-160	134,5	104,5	97,7	117,1	32,3	53,1
	161-165	139,3				32,9	
	166-170	144,0				33,6	
	171-175	148,8				34,2	
	176-180	153,5				34,9	
52	156-160	134,5	108,6	102,1	121,4	32,4	54,5
	161-165	139,3				33,0	
	166-170	144,0				33,7	
	171-175	148,8				34,3	
	176-180	153,5				35,0	
54	156-160	134,6	112,8	106,5	125,8	32,5	56,0
	161-165	139,3				33,1	
	166-170	144,1				33,8	
	171-175	148,8				34,4	
	176-180	153,6				35,1	
56	156-160	134,6	117,0	110,9	130,2	32,5	57,5
	161-165	139,3				33,2	
	166-170	144,1				33,8	
	171-175	148,8				34,5	
	176-180	153,6				35,1	
58	156-160	134,6	121,1	115,3	134,5	32,6	58,9
	161-165	139,3				33,3	
	166-170	144,1				33,9	
	171-175	148,8				34,6	
	176-180	153,6				35,2	
60	156-160	134,6	125,3	119,7	138,9	32,7	60,4
	161-165	139,3				33,3	
	166-170	144,1				34,0	
	171-175	148,8				34,6	
	176-180	153,6				35,3	
62	156-160	134,6	129,5	124,2	143,3	32,8	61,8
	161-165	139,3				33,4	
	166-170	144,1				34,1	
	171-175	148,8				34,7	
	176-180	153,6				35,4	
64	156-160	134,6	133,7	128,6	147,7	32,8	63,3

	161-165	139,3				33,5	
	166-170	144,1				34,1	
	171-175	148,8				34,8	
	176-180	153,6				35,4	
66	156-160	134,6	137,8	133,0	152,0	32,9	64,7
	161-165	139,3				33,6	
	166-170	144,1				34,2	
	171-175	148,8				34,9	
	176-180	153,6				35,5	
68	156-160	134,6	142,0	137,4	156,4	33,0	66,2
	161-165	139,4				33,7	
	166-170	144,1				34,3	
	171-175	148,9				35,0	
	176-180	153,6				35,6	

Внимание: расчет выполнен для однотонной ткани без рисунка, без учета направления ворса и возможной усадки! Усадка может достигать 15-20% от длины материала. Обязательно учитывайте это и берите с запасом.

В таблице представлены разные варианты расхода на разные ширины материала. Пожалуйста, выберите свою ширину материала и нужный размер.

размер	ростовая группа, см	основная ткань при ширине 130 см, см	основная ткань при ширине 140 см, см	основная ткань при ширине 150 см, см
40	156-160	244	217	221
	161-165	262	237	223
	166-170	257	243	211
	171-175	275	228	222
	176-180	270	244	244
42	156-160	261	217	231
	161-165	257	261	236
	166-170	274	232	243
	171-175	281	239	237
	176-180	288	250	239
44	156-160	253	246	218
	161-165	257	242	220
	166-170	277	260	243
	171-175	283	260	234
	176-180	294	284	250
46	156-160	281	248	233
	161-165	273	262	232
	166-170	306	274	265

	171-175	291	266	249
	176-180	316	273	268
48	156-160	277	251	238
	161-165	292	255	246
	166-170	300	275	258
	171-175	317	287	270
	176-180	303	293	265
50	156-160	276	255	244
	161-165	299	271	262
	166-170	314	278	262
	171-175	312	285	266
	176-180	298	314	288
52	156-160	291	264	248
	161-165	290	273	263
	166-170	311	311	277
	171-175	322	286	280
	176-180	339	314	295
54	156-160	300	261	247
	161-165	289	282	268
	166-170	307	278	274
	171-175	314	301	288
	176-180	335	318	284
56	156-160	306	278	276
	161-165	332	310	272
	166-170	317	324	281
	171-175	331	308	289
	176-180	322	305	314
58	156-160	297	278	276
	161-165	316	291	274
	166-170	331	298	297
	171-175	327	329	309
	176-180	354	319	324
60	156-160	322	300	266
	161-165	334	330	285
	166-170	346	318	297
	171-175	346	342	317
	176-180	355	341	324
62	156-160	318	295	254
	161-165	343	311	292
	166-170	366	334	312
	171-175	377	326	309
	176-180	366	341	317
64	156-160	350	309	293

	161-165	339	319	285
	166-170	344	307	312
	171-175	381	328	329
	176-180	364	357	341
66	156-160	362	313	299
	161-165	355	314	307
	166-170	363	331	312
	171-175	367	335	310
	176-180	363	362	346
68	156-160	-	334	319
	161-165	-	355	303
	166-170	-	346	330
	171-175	-	353	341
	176-180	-	368	357

РЕКОМЕНДАЦИИ ПО ВЫБОРУ ТКАНИ

Для пошива платья можно использовать ткани плательной группы, малой и средней поверхностной плотности, хорошо драпирующиеся, отличающиеся малой сминаемостью, с натуральными, искусственными, синтетическими или смешанными волокнами в составе.

Пример: батист, вискоза, креп, тонкий мягкий плательный хлопок, шелк, ниагара, штапель и др. Рекомендуется наличие эластана в составе ткани.

РАСКРОЙ



Дублерин:

1. Обтачка горловины спинки – 2 дет.,
2. Обтачка горловины переда – 1 дет. со сгибом.

Припуски на швы

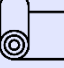


Все детали изделия даны с необходимыми припусками на швы.

Образец платья был отшит из батиста.

ОБОРУДОВАНИЕ И ИНСТРУМЕНТЫ

	Бытовая швейная машинка;
	Оверлок 3-ниточный;
	Утюг с паром или без, утюжильный стол или гладильная доска;
	Машинные иглы, соответствующие типу ткани (для тонких тканей), булавки для закалывания или маленькие зажимы;
	Ножницы для бумаги и ножницы для раскроя;
	Проутюжильник (сетка для ВТО или лоскут х/б ткани).

ДОПОЛНИТЕЛЬНЫЕ МАТЕРИАЛЫ И ФУРНИТУРА

	Нитки для бытовой машины и оверлока;
	Дублерин;
	Лапка для втачивания молнии;
	Потайная молния.

ТЕХНОЛОГИЧЕСКАЯ ПОСЛЕДОВАТЕЛЬНОСТЬ ОБРАБОТКИ

Раскрой

Выкройте детали изделия согласно спецификации.



Заготовка переда

Стачайте нагрудные вытачки, заутюжьте их вниз.



Заготовка спинки

Стачайте талиевые выточки на деталях спинки, заутюжьте их к центру.



Обметайте средние срезы деталей спинки, стачайте их между собой от контрольной метки вниз. Припуски шва разутюжьте.

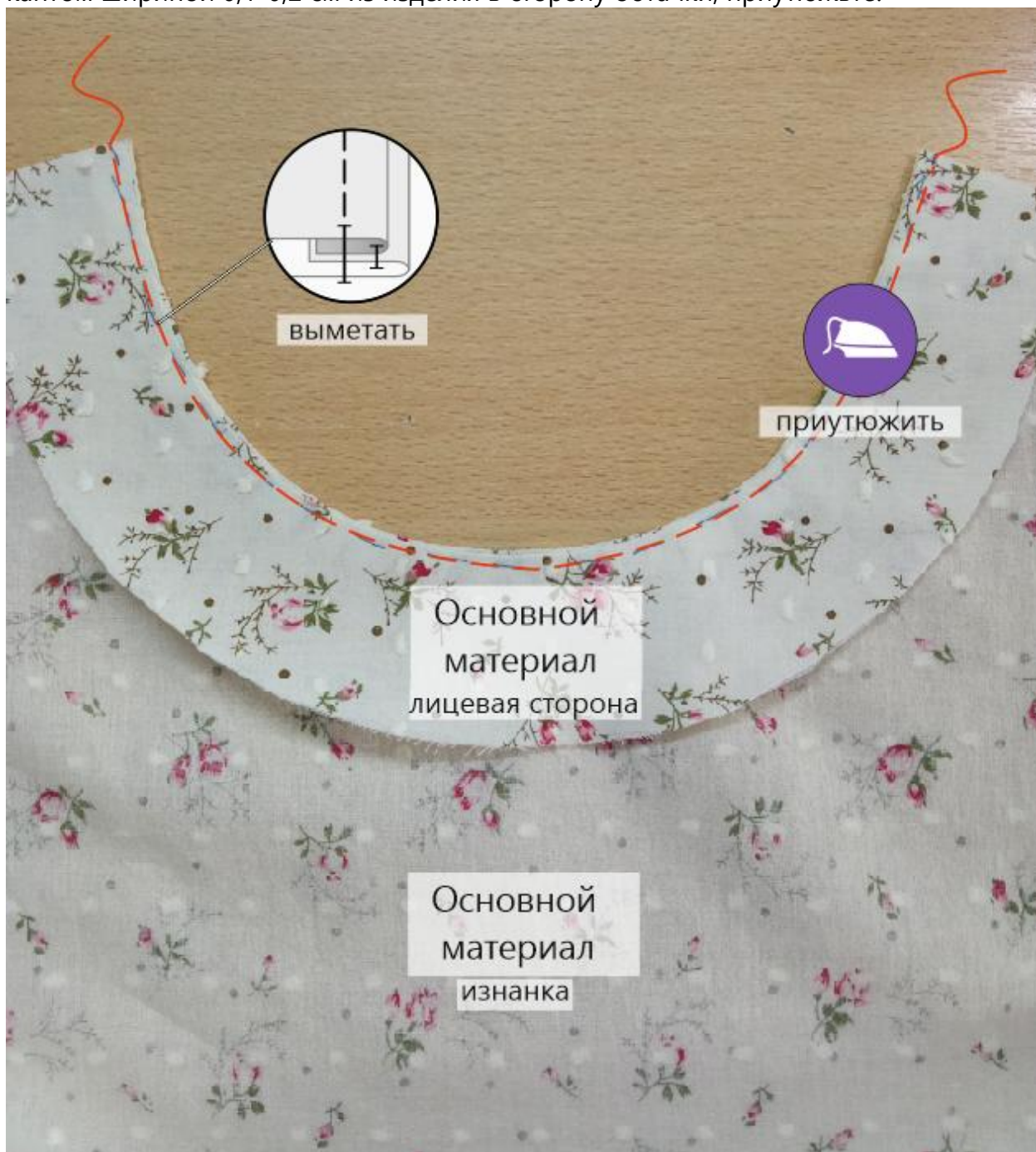


Обработка горловины переда

Продублируйте обтачку горловины переда с изнаночной стороны. Наложите обтачку на деталь переда, лицом к лицу, уравняйте по срезам, приколите, притачайте. Припуски шва на скруглении рассеките, не доходя до строчки 0,1-0,2 см.



Отверните обтачку в сторону изнанки переда. Выметайте горловину с переходным кантом шириной 0,1-0,2 см из изделия в сторону обтачки, приутюжьте.



Обработка горловины спинки

Продублируйте детали обтачки горловины спинки, наложите их на детали спинки, лицом к лицу, уравняйте по срезам, приколите, притачайте. Припуски шва рассеките на скруглениях, не доходя до строчки 0,1-0,2 см.



Отверните обтачки в сторону изнанки спинки. Выметайте горловину спинки с переходным кантом шириной 0,1-0,2 см из изделия в сторону обтачки, приутюжьте.



Обработка застёжки

Продекатируйте молнию. Расстегните её до конца. Приметайте одну сторону молнии к лицевой стороне припуска застёжки.

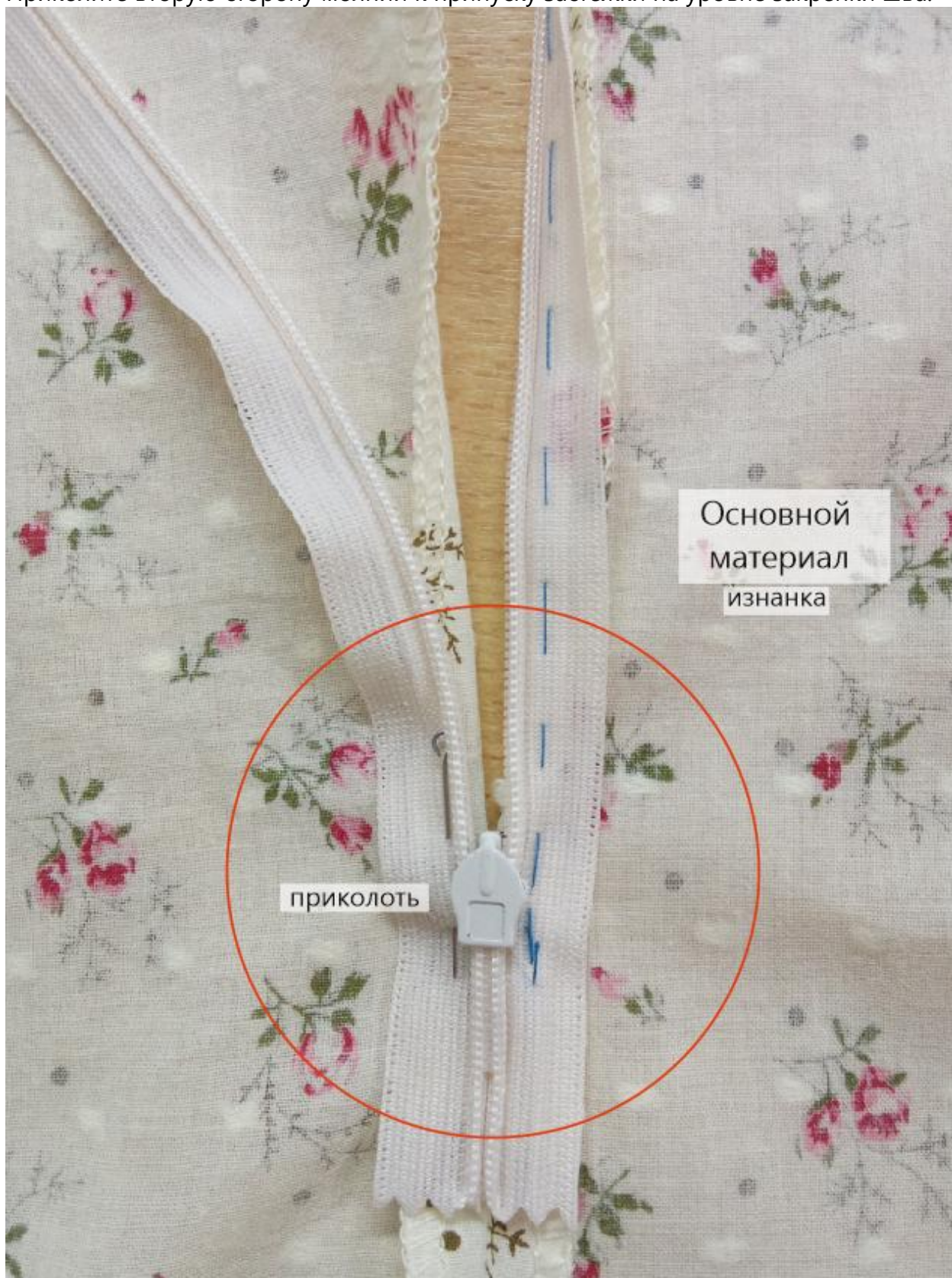


С помощью специальной лапки притачайте молнию, начиная строчку от среза горловины вниз до закрепки шва.



Застегните молнию до уровня закрепки шва.

Приколите вторую сторону молнии к припуску застёжки на уровне закрепки шва.



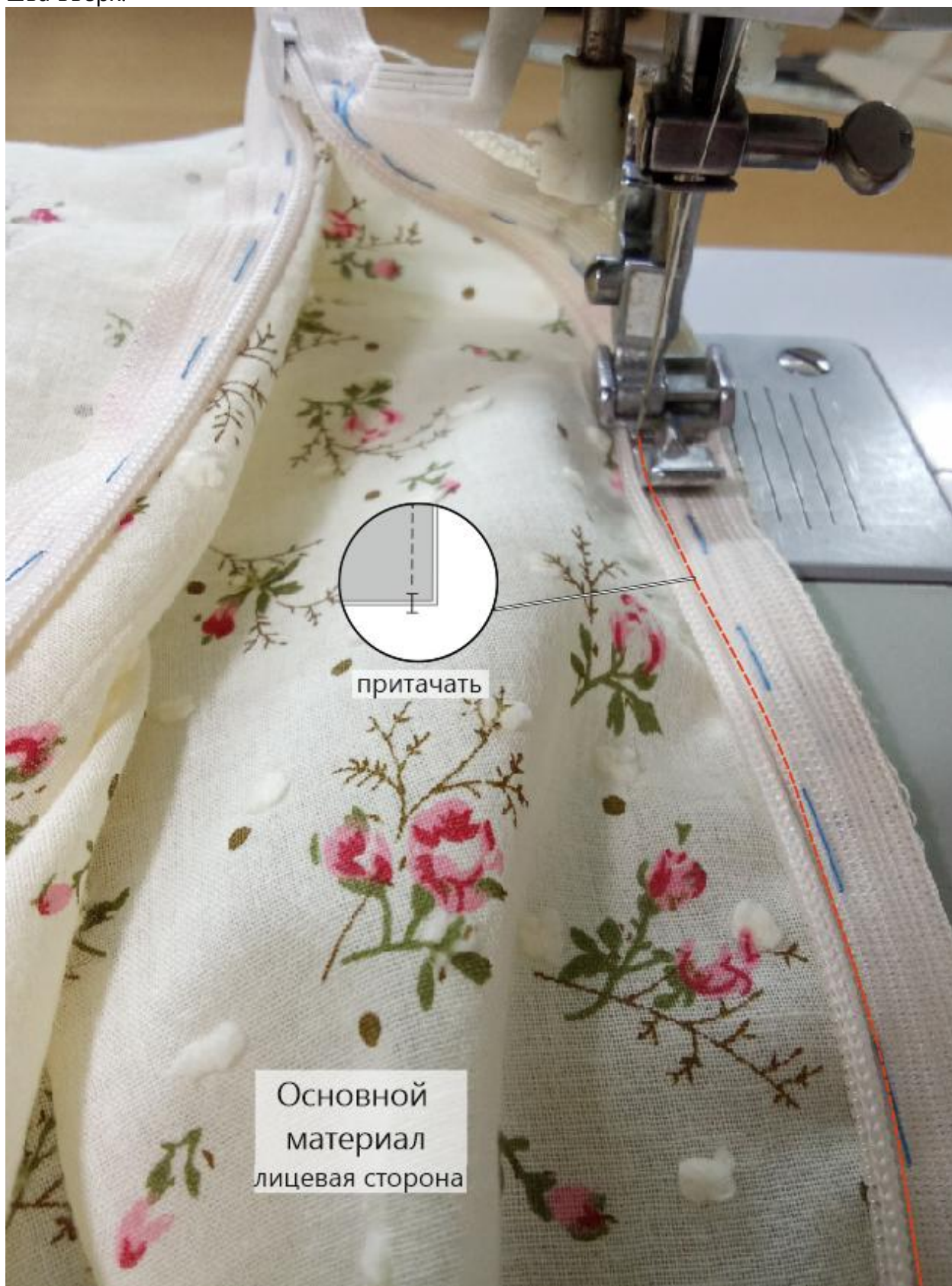
Приколите вторую сторону молнии у среза горловины спинки.



Приметайте вторую сторону молнии к припуску застёжки.



Притачайте вторую сторону молнии к припуску застёжки, ведя строчку от закрепки шва вверх.



Вытяните молнию за бегунок, застегните до конца. Приутюжьте молнию под припусками.



Дополнительными строчками притачайте края тесьмы молнии к припускам застёжки.



Обработка плечевых срезов

Единой строчкой стачайте плечевые срезы изделия и обтачек. Припуски плечевых швов обметайте, заутюжьте в сторону переда. Припуски швов обтачек рассеките, разутюжьте. Обметайте нижний срез обтачки.



Отверните детали обтачки горловины спинки на лицевую сторону изделия, притачайте к припускам застёжки.



Выверните, выправьте обтачку горловины спинки на лицевую сторону, приутюжьте.



Отстрочите горловину изделия строчкой в край.



Нитки смётывания удалите, горловину приутюжьте.



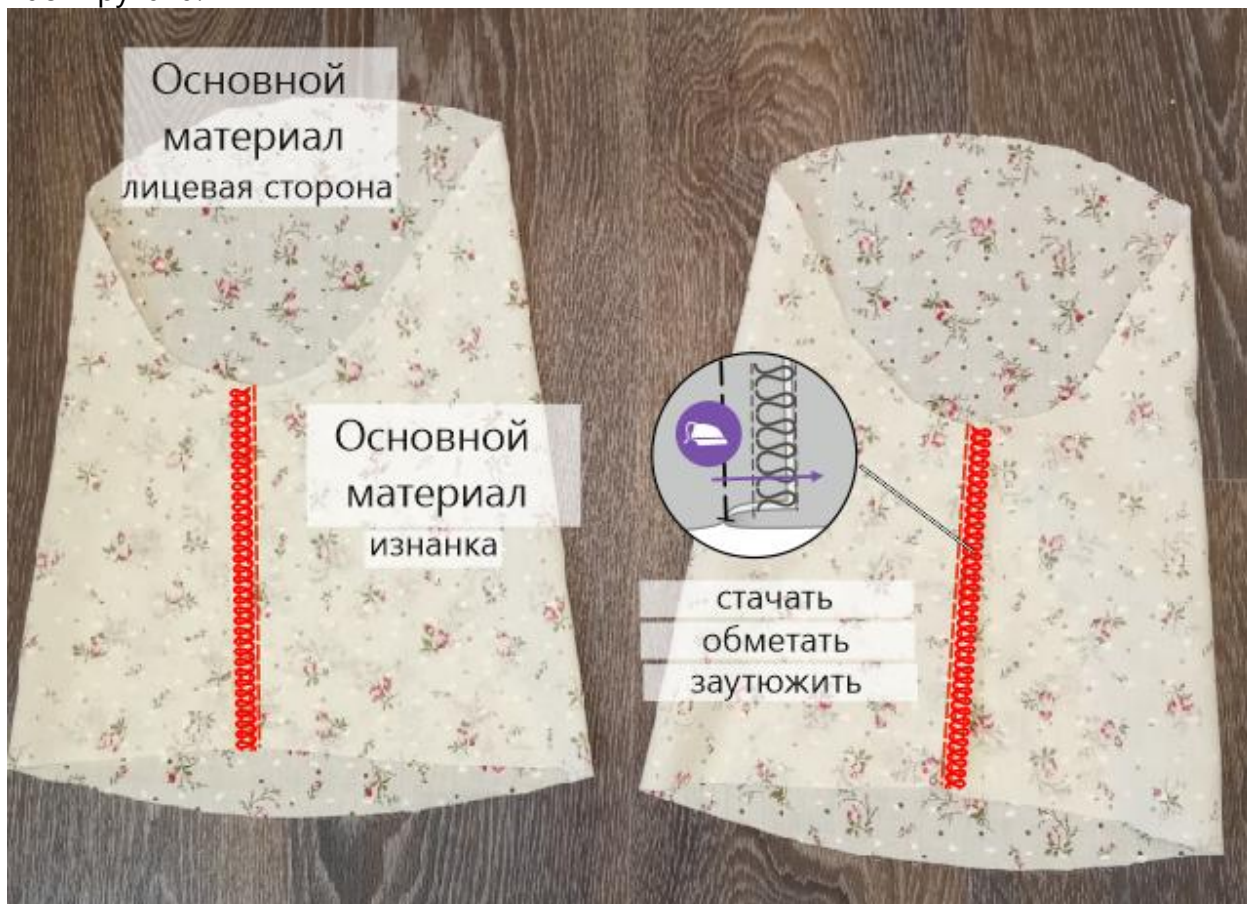
Обработка боковых срезов

Стачайте боковые срезы изделия. Припуски швов обметайте, заутюжьте в сторону переда.



Заготовка рукавов

Стачайте срезы рукавов. Припуски швов обметайте, заутюжьте в сторону передней части рукава.



Заматайте срезы низа рукавов швом вподгибку с закрытым срезом шириной 0,5 см в готовом виде, застрочите.



Нитки смётывания удалите, низ рукавов приутюжьте. Проложите по 2 крупных вспомогательных строчки по окатам рукавов. Стяните нитки, формируя сборку.



Монтаж рукавов с изделием

Совмещая контрольные метки, вколите или вметайте рукава в проймы изделия.



Втачайте рукава в проймы изделия. Припуски швов обметайте, приутюжьте на ребро.





Основной
материал
лицевая сторона

Основной
материал
лицевая сторона

Заготовка волана

Стачайте детали воланов переда и спинки между собой. Припуски швов обметайте, заутюжьте в сторону переда.



Обработка низа волана

Заметайте срез низа волана швом вподгибку с закрытым срезом шириной 0,5 см в готовом виде, застрочите.



Нитки смётывания удалите, низ приутюжьте.



Монтаж волана с изделием

Притачайте волан к изделию. Припуски шва обметайте, заутюжьте вверх.



Отстрочите шов в край по лицевой стороне изделия, приутюжьте.



Отутюжьте изделие в готовом виде. Носите с удовольствием!

Понравилась выкройка? Тогда ждём ваши ФОТО-ОТЗЫВЫ:



на нашем сайте: <https://shkatulka-sew.ru/pattern/vykroyka-platya-oliviya7024/>



в соцсетях с хэштегом #Olivia7024 и #Оливия7024

