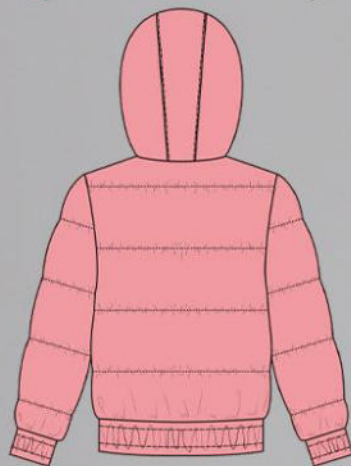


ШКАТУЛКА
SHKATULKA-SEW.RU



#WP171017

Размеры

40-66

Рост

156-180см

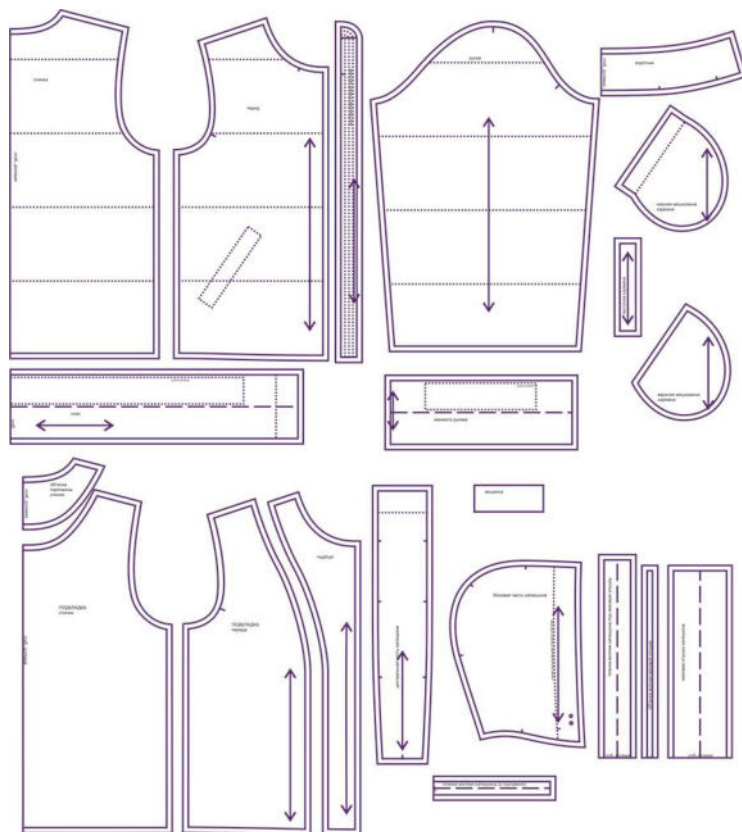
СЛОЖНОСТЬ



куртка

WP171017

Выкройка женской демисезонной куртки умеренного объема, выполненной на одном слое утеплителя и подкладке. Перед и спинка оформлены горизонтальной стежкой. На деталях переда располагаются прорезные карманы с листочкой. Горловина куртки оформлена воротником-стойкой и съёмным двухшовным капюшоном, пристёгивающимся на молнию по горловине. Капюшон дополнен съёмной меховой опушкой. Застёжка — центральная, на разъёмную молнию. Со стороны изнанки куртки по застёжке предусмотрена дополнительная ветрозащитная планка. Рукава — втачные, двухшовные, длинные, с притачной манжетой на резинке по низу. По низу куртки предусмотрен притачной пояс на резинке.

СОСТАВ
КОМПЛЕКТА ЛЕКАЛ

* Выкройки даны с припусками на швы. Они обозначены двойным контуром. Вы можете самостоятельно изменить ширину припусков, исходя из свойств выбранного материала или своих целей.

ВЕЛИЧИНЫ ПРИБАВОК НА ОСНОВНЫХ УЧАСТКАХ
ИЗМЕРЕНИЙ

Прибавка к обхвату груди
в полном объеме

19,8 - 22,4 см

ЗАМЕРЫ КЛЮЧЕВЫХ ПАРАМЕТРОВ, РАСХОД ТКАНИ

* Без учета припусков на швы.

Внимание: расчет выполнен для ткани без учета направления ворса и возможной усадки! Усадка может достигать 15-20% от длины материала. Обязательно учитывайте это и берите с запасом.

Расход меха для опушки составляет 12 см при ширине 80 см

размер	рост, см	Длина изделия по средней линии спинки за вычетом капюшона, см	Ширина изделия на уровне груди, см	Длина рукава, см	Ширина рукава на уровне нижней точки проймы, см	Расход основной ткани при ширине 150 см, см	Расход подкладки при ширине 150 см, см	Расход утеплителя при ширине 150 см, см
40	156-160	58,4	99,8	61,0	37,9	212,0	112,0	139,0
	161-165	60,4		62,5		212,8	115,8	139,5
	166-170	62,4		64,0		213,5	119,5	140,0
	171-175	64,4		65,5		214,3	123,3	140,5
	176-180	66,4		67,0		215,0	127,0	141,0
42	156-160	59,2	104,0	61,3	39,4	218,6	115,2	143,0
	161-165	61,2		62,8		219,5	119,3	143,8
	166-170	63,2		64,3		220,4	123,3	144,6
	171-175	65,2		65,8		221,3	127,4	145,4
	176-180	67,2		67,3		222,2	131,5	146,2
44	156-160	60,0	108,2	61,6	40,9	225,2	118,5	147,0
	161-165	62,0		63,1		226,3	122,8	148,1
	166-170	64,0		64,6		227,3	127,2	149,2
	171-175	66,0		66,1		228,3	131,6	150,3
	176-180	68,0		67,6		229,3	135,9	151,5
46	156-160	60,8	112,4	61,9	42,4	231,8	121,7	151,0
	161-165	62,8		63,4		233,0	126,4	152,4
	166-170	64,8		64,9		234,2	131,0	153,8
	171-175	66,8		66,4		235,3	135,7	155,3
	176-180	68,8		67,9		236,5	140,4	156,7
48	156-160	61,7	116,6	62,2	43,8	238,5	124,9	155,0
	161-165	63,7		63,7		239,8	129,9	156,7
	166-170	65,7		65,2		241,0	134,9	158,5
	171-175	67,7		66,7		242,3	139,9	160,2
	176-180	69,7		68,2		243,6	144,8	161,9
50	156-160	62,5	120,8	62,5	45,3	245,1	128,2	159,0
	161-165	64,5		64,0		246,5	133,4	161,0

	166-170	66,5		65,5		247,9	138,7	163,1
	171-175	68,5		67,0		249,3	144,0	165,1
	176-180	70,5		68,5		250,8	149,3	167,2
52	156-160	63,3	125,0	62,8	46,8	251,7	131,4	163,0
	161-165	65,3		64,3		253,3	137,0	165,3
	166-170	67,3		65,8		254,8	142,6	167,7
	171-175	69,3		67,3		256,4	148,2	170,0
	176-180	71,3		68,8		257,9	153,8	172,4
54	156-160	64,1	129,2	63,0	48,3	258,3	134,6	167,0
	161-165	66,1		64,5		260,0	140,5	169,7
	166-170	68,1		66,0		261,7	146,4	172,3
	171-175	70,1		67,5		263,4	152,3	175,0
	176-180	72,1		69,0		265,1	158,2	177,6
56	156-160	64,9	133,4	63,3	49,8	264,9	137,8	171,0
	161-165	66,9		64,8		266,8	144,1	174,0
	166-170	68,9		66,3		268,6	150,3	176,9
	171-175	70,9		67,8		270,4	156,5	179,9
	176-180	72,9		69,3		272,2	162,7	182,8
58	156-160	65,7	137,6	63,6	51,3	271,5	141,1	175,0
	161-165	67,7		65,1		273,5	147,6	178,3
	166-170	69,7		66,6		275,5	154,1	181,5
	171-175	71,7		68,1		277,4	160,6	184,8
	176-180	73,7		69,6		279,4	167,2	188,1
60	156-160	66,6	141,8	63,9	52,7	278,2	144,3	179,0
	161-165	68,6		65,4		280,3	151,1	182,6
	166-170	70,6		66,9		282,3	158,0	186,2
	171-175	72,6		68,4		284,4	164,8	189,7
	176-180	74,6		69,9		286,5	171,6	193,3
62	156-160	67,4	146,0	64,2	54,2	284,8	147,5	183,0
	161-165	69,4		65,7		287,0	154,7	186,9
	166-170	71,4		67,2		289,2	161,8	190,8
	171-175	73,4		68,7		291,5	168,9	194,7
	176-180	75,4		70,2		293,7	176,1	198,5
64	156-160	68,2	150,2	64,5	55,7	291,4	150,8	187,0
	161-165	70,2		66,0		293,8	158,2	191,2
	166-170	72,2		67,5		296,1	165,7	195,4
	171-175	74,2		69,0		298,5	173,1	199,6
	176-180	76,2		70,5		300,8	180,5	203,8
66	156-160	69,0	154,4	64,8	57,2	298,0	154,0	191,0
	161-165	71,0		66,3		300,5	161,8	195,5
	166-170	73,0		67,8		303,0	169,5	200,0
	171-175	75,0		69,3		305,5	177,3	204,5
	176-180	77,0		70,8		308,0	185,0	209,0

РЕКОМЕНДАЦИИ ПО ВЫБОРУ ТКАНИ

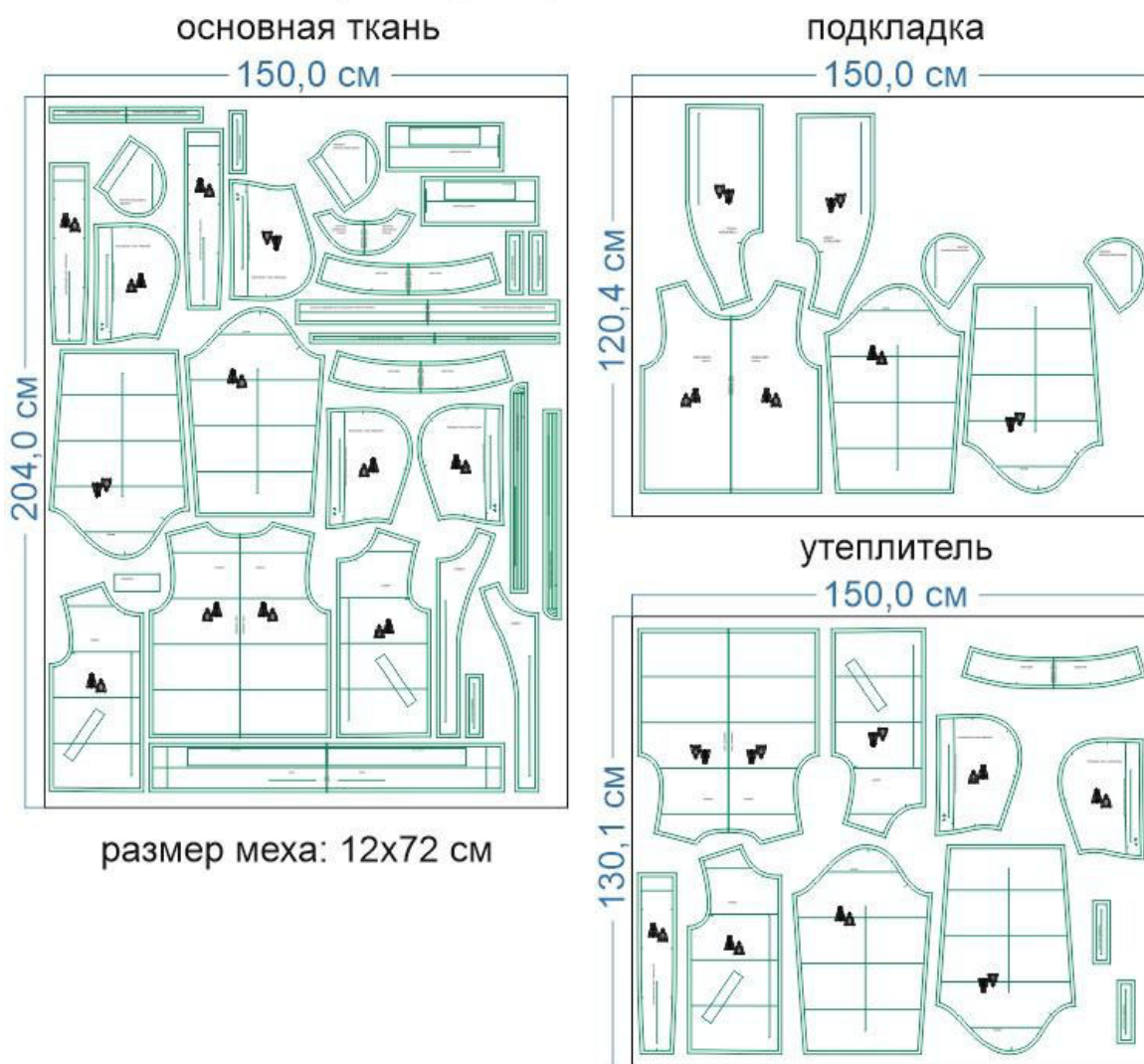
Для пошива куртки можно использовать плащевые и курточные ткани небольшой и средней поверхностной плотности, с высокими ветрозащитными и влагозащитными свойствами, воздухопроницаемые, отличающиеся малой сминаемостью, например, мембрану, дюспо и аналоги.

В качестве подкладки можно использовать саржу, капрон, поливискозную подкладочную ткань.

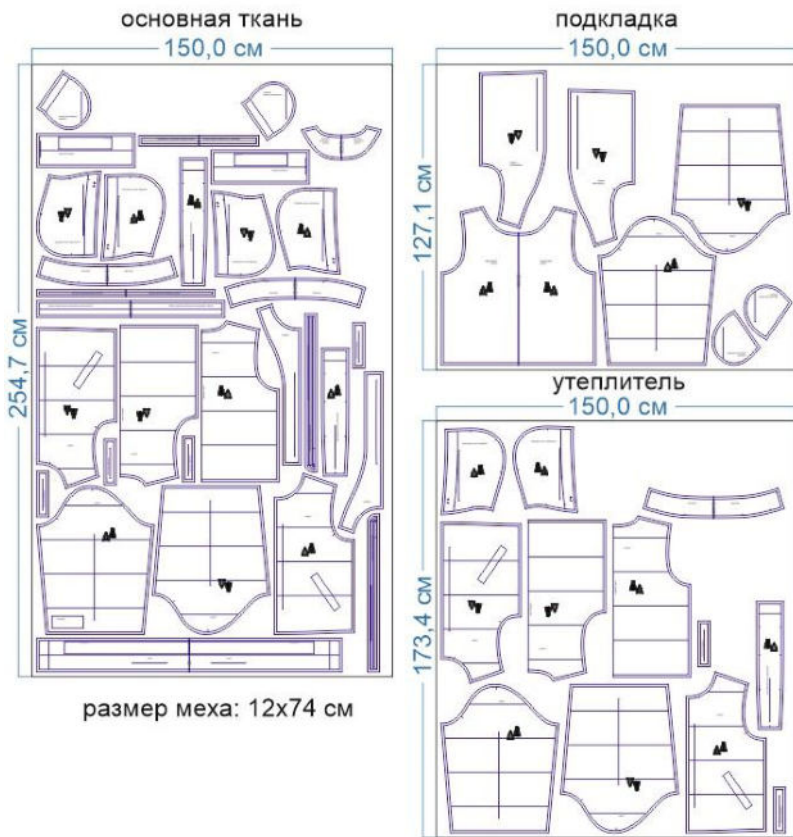
В качестве утеплителя можно использовать материал альполюкс плотностью 150 г/кв. м и аналогичные по теплозащитным свойствам и поверхностной плотности материалы.

РАСКРОЙ

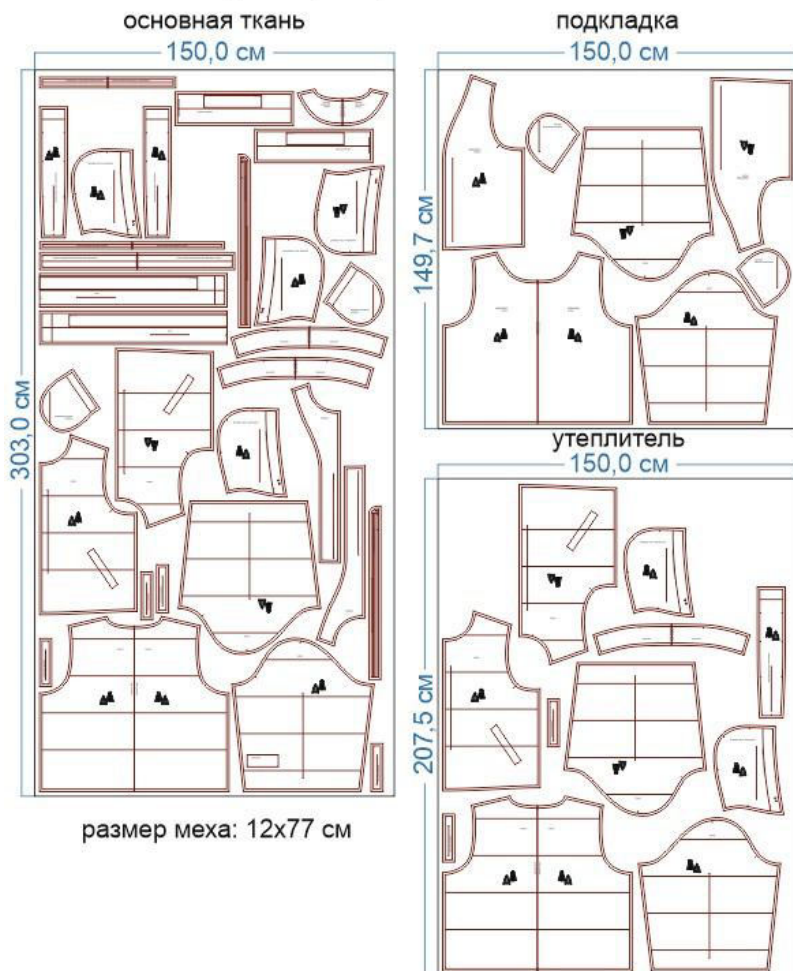
размер 40 рост 166-170 см



размер 52 рост 166-170 см



размер 66 рост 166-170 см



Основной материал - дюспо + утеплитель (кроить утеплитель по основным деталям - грубо):

1. Спинка – 1 дет. со сгибом + 1 дет. со сгибом из утеплителя,
2. Рукав – 2 дет. + 2 дет. из утеплителя,
3. Перед – 2 дет. + 2 дет. из утеплителя,
4. Внутренняя планка молнии – 2 дет. + 1 дет. из утеплителя,
5. Центральная часть капюшона – 2 дет. + 1 дет. из утеплителя,
6. Боковая часть капюшона – 4 дет. + 2 дет. из утеплителя,
7. Воротник – 2 дет. + 1 дет. из утеплителя,
8. Листочка кармана – 4 дет. + 2 дет. из утеплителя,
9. Пояс – 1 дет. со сгибом,
10. Манжета рукава – 2 дет.,
11. Планка молнии капюшона под меховую опушку – 1 дет. со сгибом,
12. Обтачка молнии меховой опушки – 2 дет. со сгибом,
13. Планка молнии капюшона (к горловине) – 1 дет. со сгибом,
14. Подборт – 2 дет.,
15. Обтачка горловины спинки – 1 дет. со сгибом,
16. Нижняя мешковина кармана – 2 дет.,
17. Вешалка – 1 дет.

Подкладка:

1. Рукав – 2 дет.,
2. Подкладка переда – 2 дет.,
3. Подкладка спинки – 1 дет. со сгибом,
4. Верхняя мешковина кармана – 2 дет.

Меховая опушка капюшона – 1 дет. со сгибом.

Припуски на швы












Все детали изделия имеют необходимые припуски на швы.

Технология пошива показана на примере аналогичной детской куртки. Образец куртки был отшит из курточной ткани дюспо, поливискозной подкладки и утеплителя альполюкс плотностью 150 г/кв. м.

ОБОРУДОВАНИЕ И ИНСТРУМЕНТЫ

	Бытовая швейная машинка;
	Оверлок;
	Утюг с паром или без, утюжильный стол или гладильная доска;
	Машинные иглы, соответствующие типу ткани (для курточных тканей), булавки для закалывания или маленькие зажимы;
	Ножницы для бумаги и ножницы для раскроя;
	Проутюжильник (сетка для ВТО или лоскут х/б ткани).

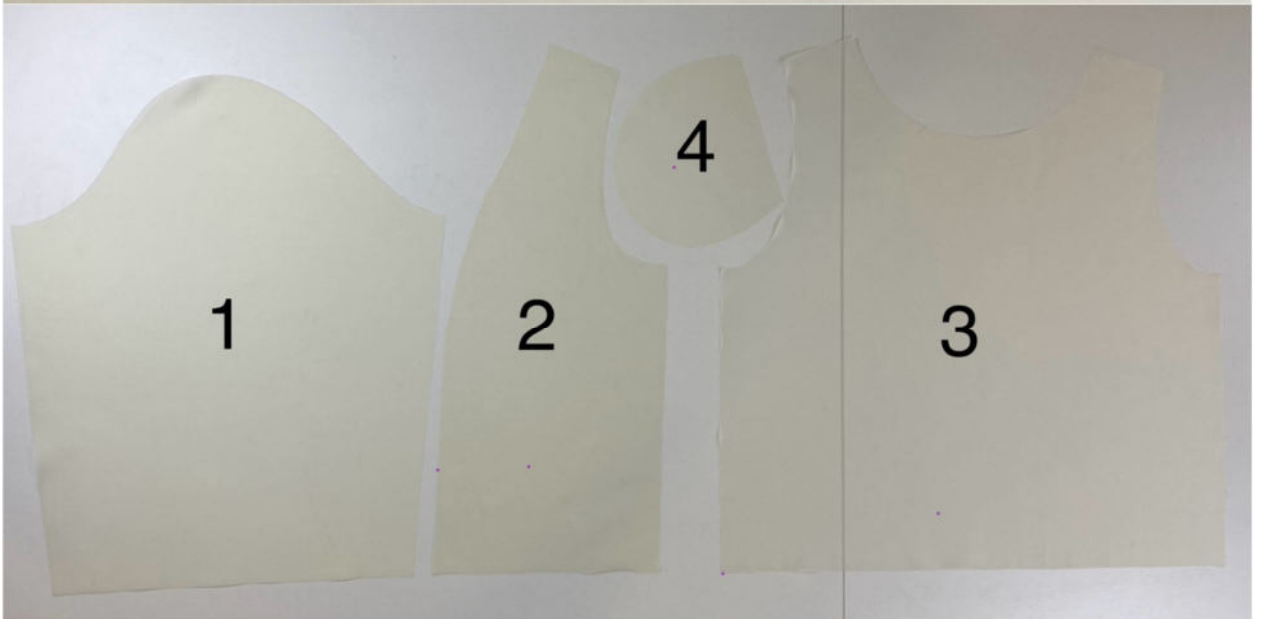
ДОПОЛНИТЕЛЬНЫЕ МАТЕРИАЛЫ И ФУРНИТУРА

	Нитки для бытовой машины;
	Нить-резинка;
	Молнии для карманов – 2 шт.;
	Разъемная молния для капюшона – 1 шт.;
	Разъемная молния для застежки – 1 шт.;
	Разъемная молния для опушки – 1 шт.;
	Однородожковая лапка для молнии;
	Резинка в манжеты;
	Шляпная резинка;
	Блочки в капюшон, щипцы или пресс для их установки;
	Фиксаторы на шляпную резинку – 2 шт.

ТЕХНОЛОГИЧЕСКАЯ ПОСЛЕДОВАТЕЛЬНОСТЬ ОБРАБОТКИ

Выкроите детали изделия согласно спецификации.







Разметьте линии стежки и расположение карманов на деталях куртки.



Детали переда, спинки, рукавов наложите изнаночной стороной на утеплитель и приколите строго по линии стежки, по периметру.



Намотайте на шпульку нитку-резинку без натяжения. Простегайте детали изделия по линиям разметки.

Обратите внимание: если вам не нужна прорезиненная стежка, то можно стегать простыми нитками – в этом случае сборка на стежке будет менее выражена.



Затем, уже с обычной швейной ниткой в шпульке, настройте детали куртки на утеплитель по всему периметру на расстоянии 2-3 мм от срезов.



Детали воротника и капюшона будут без стёжки. Наложите их на утеплитель и приколите близко к срезам.



Настрочите детали на утеплитель по периметру на расстоянии 2-3 мм от срезов.



Излишки утеплителя срежьте вровень со срезами деталей.



2 детали листочки кармана сложите лицом к лицу, наложите на утеплитель и сколите по длинному срезу. Стачайте.



Высеките утеплитель с припуском шва максимально близко к строчке.



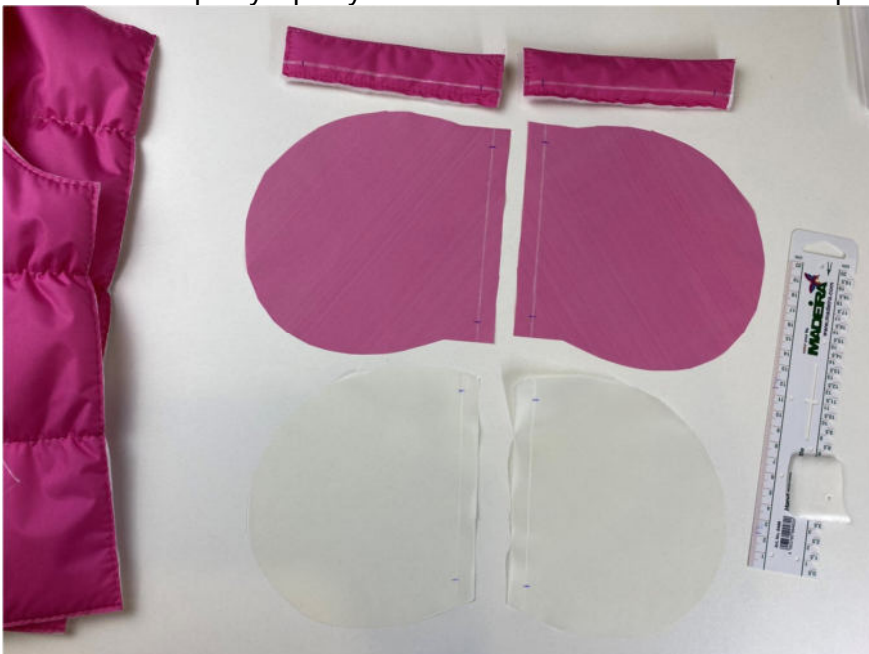
Припуск шва отверните в сторону листочки без утеплителя. Отстрочите шов в край по лицевой стороне листочки.



Сложите листочку вдоль пополам, изнанкой внутрь, уравняйте по срезам, сколите. Стачайте срезы листочки между собой вспомогательной машинной строчкой на расстоянии 2-3 мм от края.



Наметьте ширину припусков на швы на изнаночной стороне мешковин карманов.



Наметьте ширину готового вида на листочке. Наложите листочку на деталь переда, лицом к лицу, совмещая линии разметки, приколите, приметайте.



Ко второй линии разметки рамки кармана приложите молнию, лицом к лицу. Приколите, приметайте.



Притачайте молнию и листочку.

Обратите внимание: притачивая молнию или листочку, поставьте дополнительные закрепки на стыке со строчками стёжки. Тогда они не начнут распускаться после разрезания входа в карман.



Нитки смётывания удалите.



Разрежьте вход в карман посередине между строчками внутри рамки. Не доходя 1,5 см до поперечных сторон рамки, сделайте разрезы на уголок, не доходя до строчек притачивания листочки и молнии на 1-2 мм. Высеките утеплитель внутри рамки кармана.



Выверните, выправьте детали кармана на изнанку изделия.



Приколите молнию к уголкам переда и листочки.



Закрепите уголки кармана машинной строчкой.



Вторую сторону молнии приколите к припуску шва листочки, приметайте ручными стежками.



Отстрочите рамку кармана в край по периметру и одновременно, той же строчкой, притачайте вторую сторону молнии.



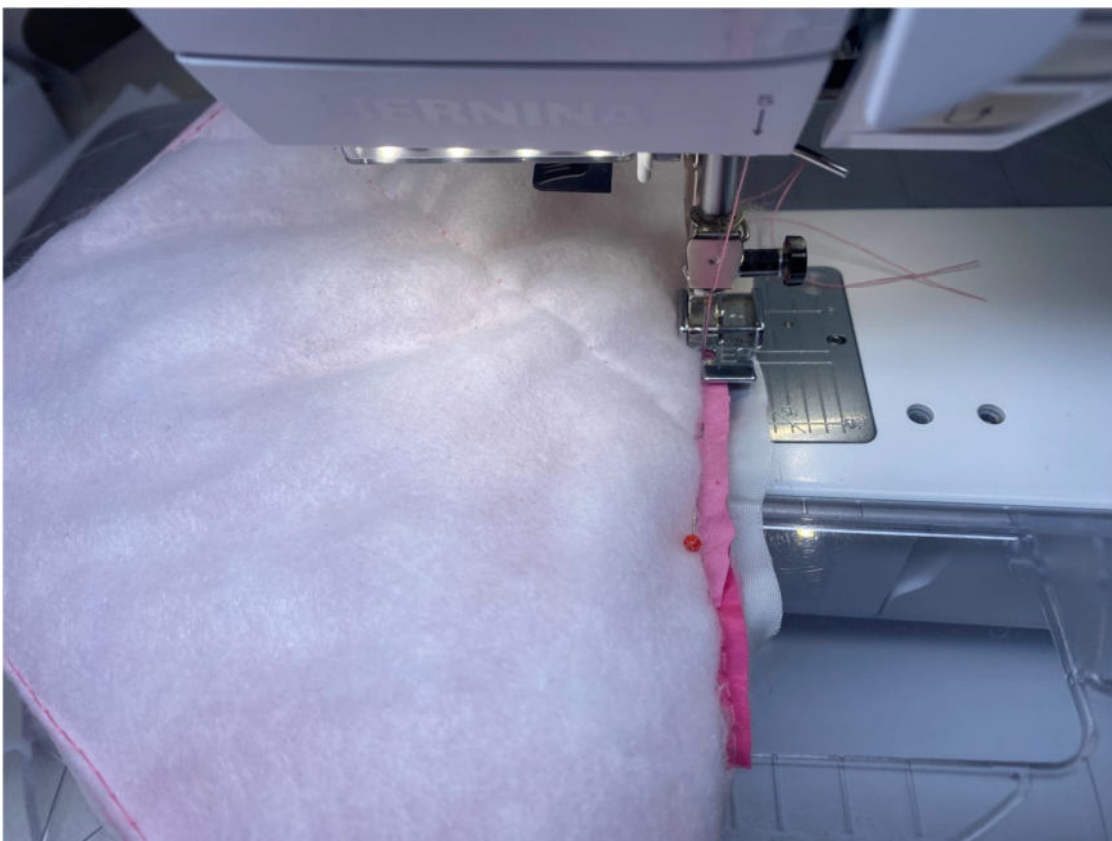
Вид с изнанки и лица.



Наложите верхнюю мешковину кармана к припуску со стороны борта, лицом к лицу, приколите.



Притачайте мешковину в 1мм от строчки отстрачивания рамки.



Нижнюю мешковину кармана наложите на припуск со стороны бокового среза, лицом к лицу. Приколите, притачайте.



Уравняйте мешковины кармана по срезам, сколите, стачайте.



Карман готов.



Сложите детали переда и спинки вместе, лицом к лицу, уравняйте по плечевым срезам, сколите, стачайте.



Вколите или вметайте рукава в открытые проймы изделия.



Втачайте рукава в проймы. Припуски швов рассеките, не доходя до строчки 0,2 см.



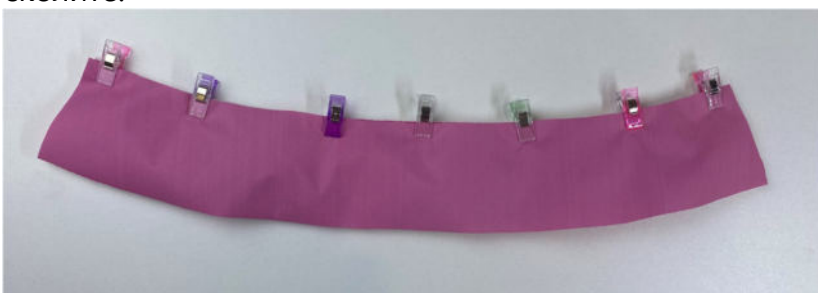
Сложите изделие лицевой стороной внутрь, уравняйте по боковым срезам и срезам рукавов, сколите.



Единой строчкой стачайте боковые срезы куртки и срезы рукавов.



Детали воротника сложите вместе, лицом к лицу, уравняйте по верхним срезам, сколите.



Стачайте воротники между собой.



Припуски шва рассеките, не доходя до строчки 0,2 см.



Припуски шва отверните в сторону воротника без утеплителя. Отстрочите шов в край по лицевой стороне воротника.



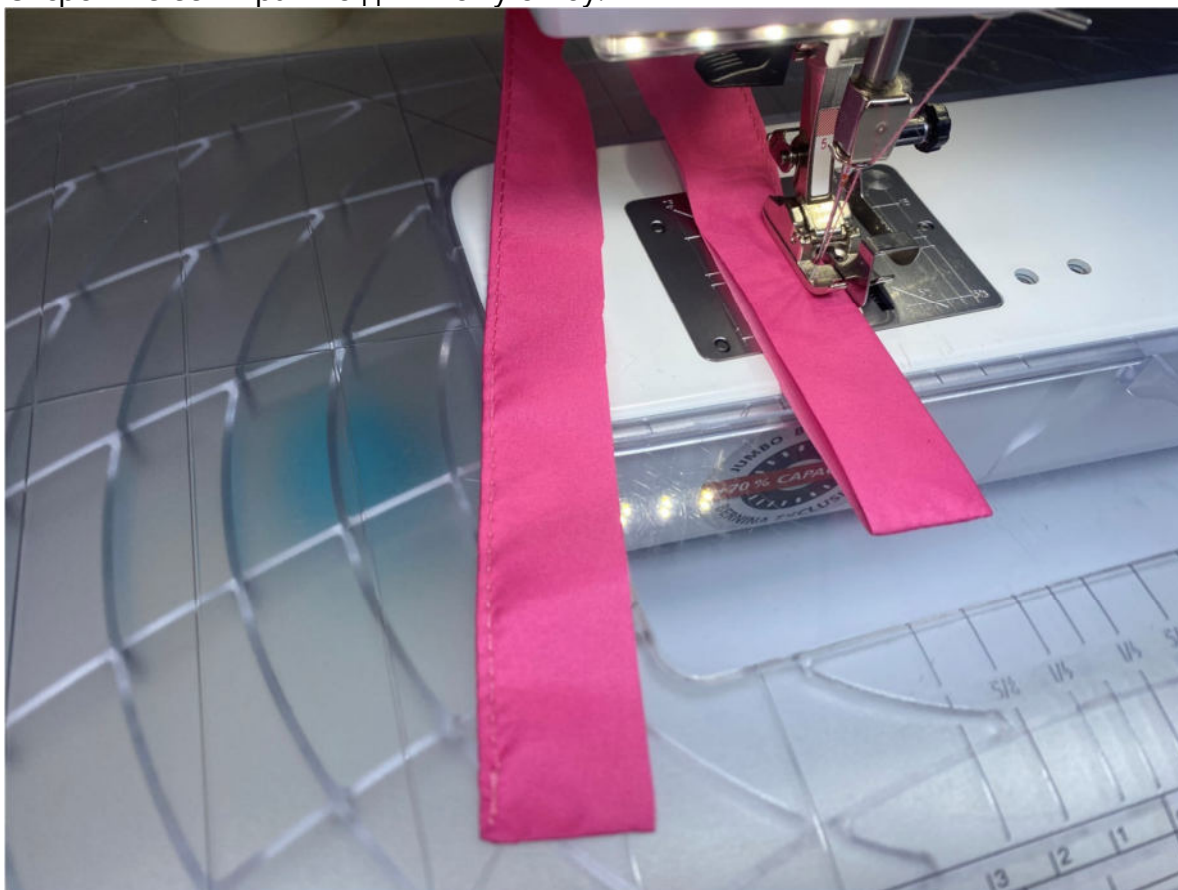
Планку молнии капюшона сложите вдоль пополам, лицом внутрь, уравняйте и сколите по коротким срезам, обтачайте. Припуски швов в уголках высеките наискосок, не доходя до строчки 0,2 см.



Выверните, выправьте планку на лицевую сторону.



Отстрочите её в край по длинному сгибу.



Наложите левую сторону разъёмной молнии на верхний воротник, лицом к лицу, уравнивая её концы между контрольными метками на воротнике, приколите.



Притачайте молнию к воротнику.



Правую сторону молнии выровняйте по левой.



Планкой молнии закройте молнию, приколите.



Настрочите планку на воротник по трём её сторонам.



Совмещая метки, вколите или вметайте воротник в горловину куртки.



Втачайте воротник в горловину.



Припуски шва рассеките, не доходя до строчки 0,2 см.



На пояс перенесите линию с выкройки. Сложите его вдоль пополам, изнанкой внутрь, и приутюжьте. На резинке с торцевых сторон разметьте линии припусков на швы.



Вложите резинку в пояс, совмещая линии. Приколите.



Закрепите резинку внутри пояса строчками.



После этого уравняйте продольные срезы пояса между собой, сколите.



Скрепите срезы пояса между собой на расстоянии 1 см от срезов.



Разделите ширину пояса от сгиба до фиксирующей строчки на 3 равные части, отстрочите пояс двумя параллельными строчками, равномерно распределяя резинку внутри него.



Пояс подготовлен.

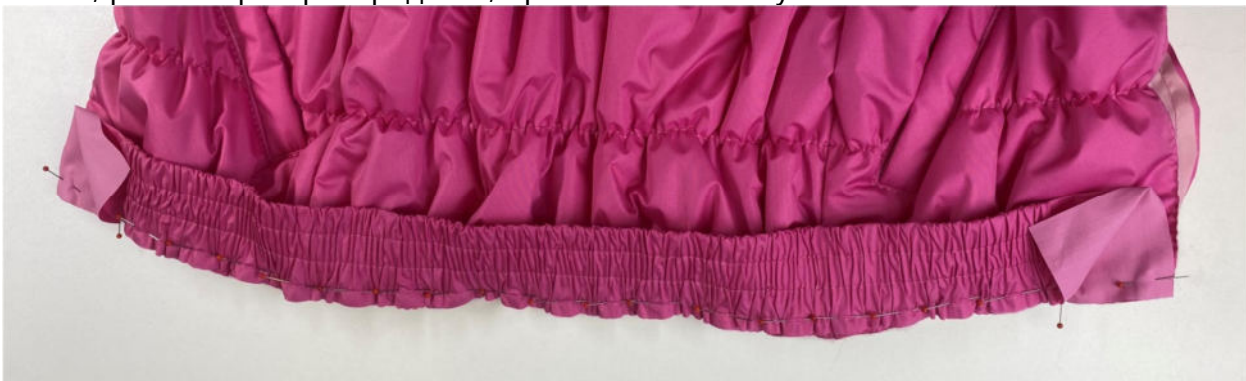


Пояс приложите к низу куртки, лицом к лицу. Приколите сначала по поясу где нет

отстрочки, одну сторону.



После, равномерно распределяя, приколите оставшуюся часть пояса.



Сначала притачайте пояс в начале и в конце швом шириной 1 см от срезов.



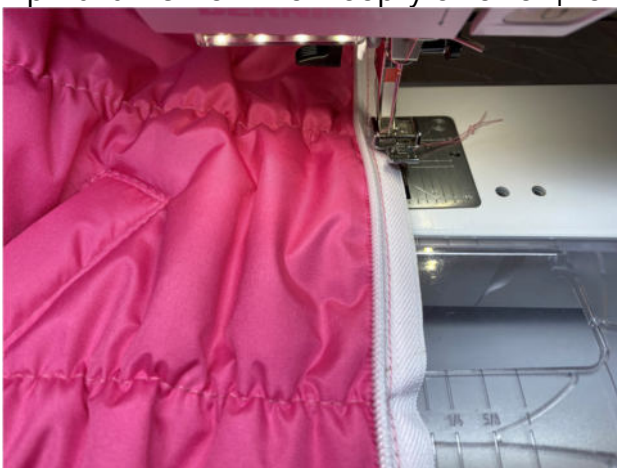
После притачайте оставшуюся часть пояса, строчкой в скрепляющую строчку по поясу.



Правую сторону молнии приложите к правому борту куртки, лицом к лицу, краем к срезу, приколите.



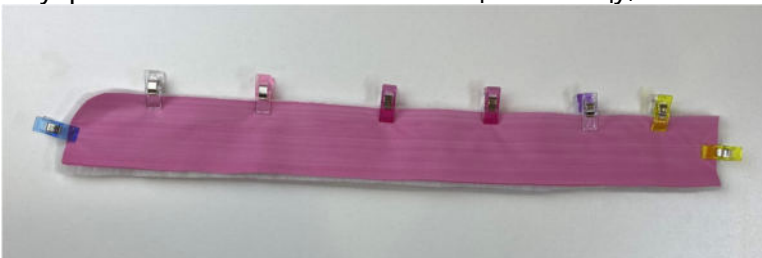
Притачайте молнию к борту с помощью одноружковой лапки.



Молнию застегните. Скорректируйте длину второй её стороны по первой, притачанной к изделию.



Внутренние планки сложите лицом к лицу, наложите на утеплитель и сколите.



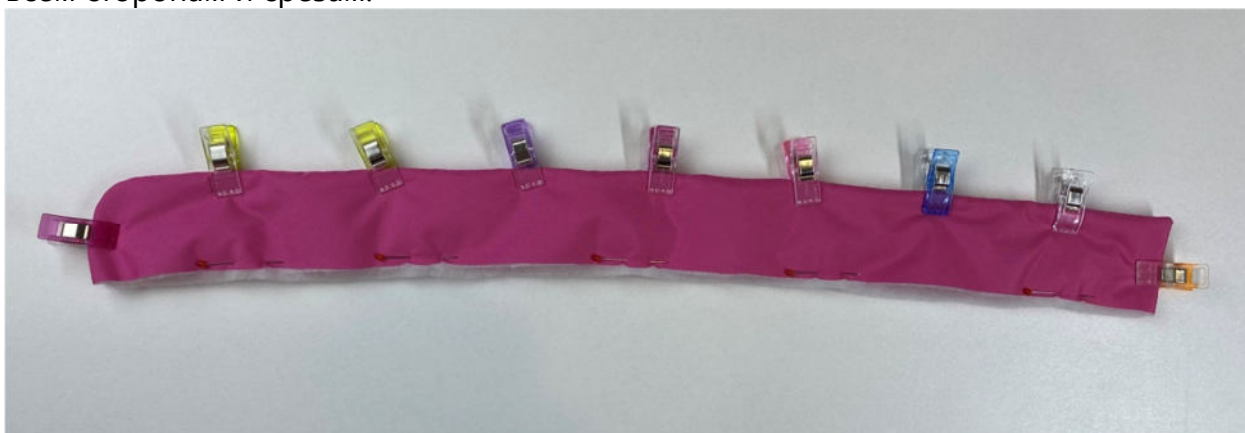
Стачайте все детали вместе по внешнему срезу.



Высеките припуски утеплителя близко к строчке.
Припуски шва на скруглении рассеките, не доходя до строчки 0,2 см. Припуски шва в уголке высеките наискосок, не доходя до строчки 0,2 см.



Выверните планку на лицевую сторону, выправьте её шву на ребро, сколите по всем сторонам и срезам.



Отстрочите планку двумя параллельными строчками. Вспомогательной строчкой скрепите открытые продольные срезы планки между собой.



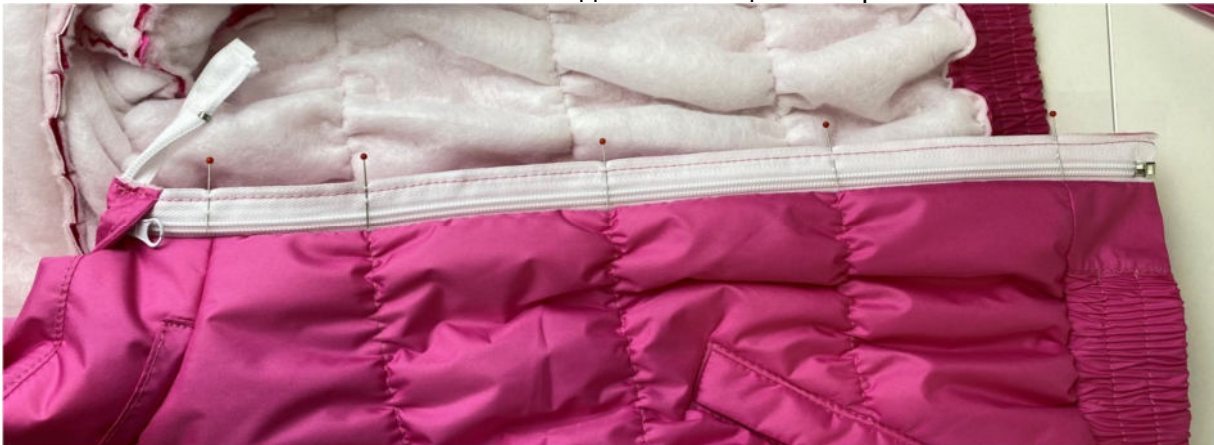
Подготовленную вторую сторону молнии наложите на внутреннюю планку, изнанкой к лицу, приколите.



Притачайте молнию к планке.



Молнию застегните и поставьте метки для совмещения строчек стёжки.



Приколите планку и молнию к левому борту куртки. Застегните молнию, проверьте симметричность расположения строчек стёжки.

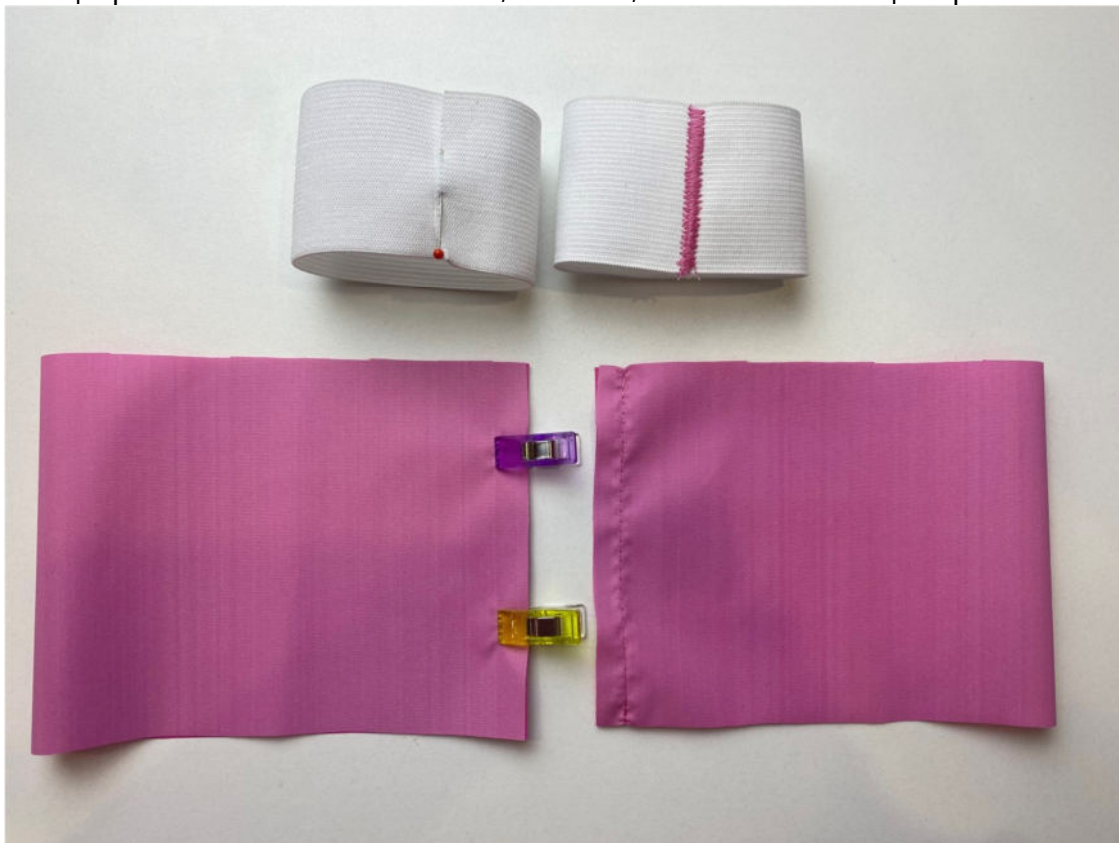


Притачайте молнию.



Манжету рукава сложите пополам, лицевой стороной внутрь, и сколите по коротким срезам, стачайте.

Концы резинки сложите внахлест, сколите, стачайте в кольцо строчкой зиг-заг.



Манжету сложите вдоль пополам, изнанкой вовнутрь. Резинку вложите в манжету. Сколите продольные срезы манжеты между собой, стачайте на расстоянии 1 см от срезов.



Как и пояс, отстрочите манжеты по кругу.



Вложите манжету в рукав, лицом к лицу, совмещая шов на манжете со швом на рукаве.

Равномерно растягивая, приколите манжету по низу рукава.



Притачайте манжету к рукаву строчкой в скрепляющую строчку.



Заготовьте подкладку.

Приколите подборта к деталям подкладки переда, притачайте.



Припуски шва отверните в сторону подборта. Отстрочите шов по лицевой стороне подборта.

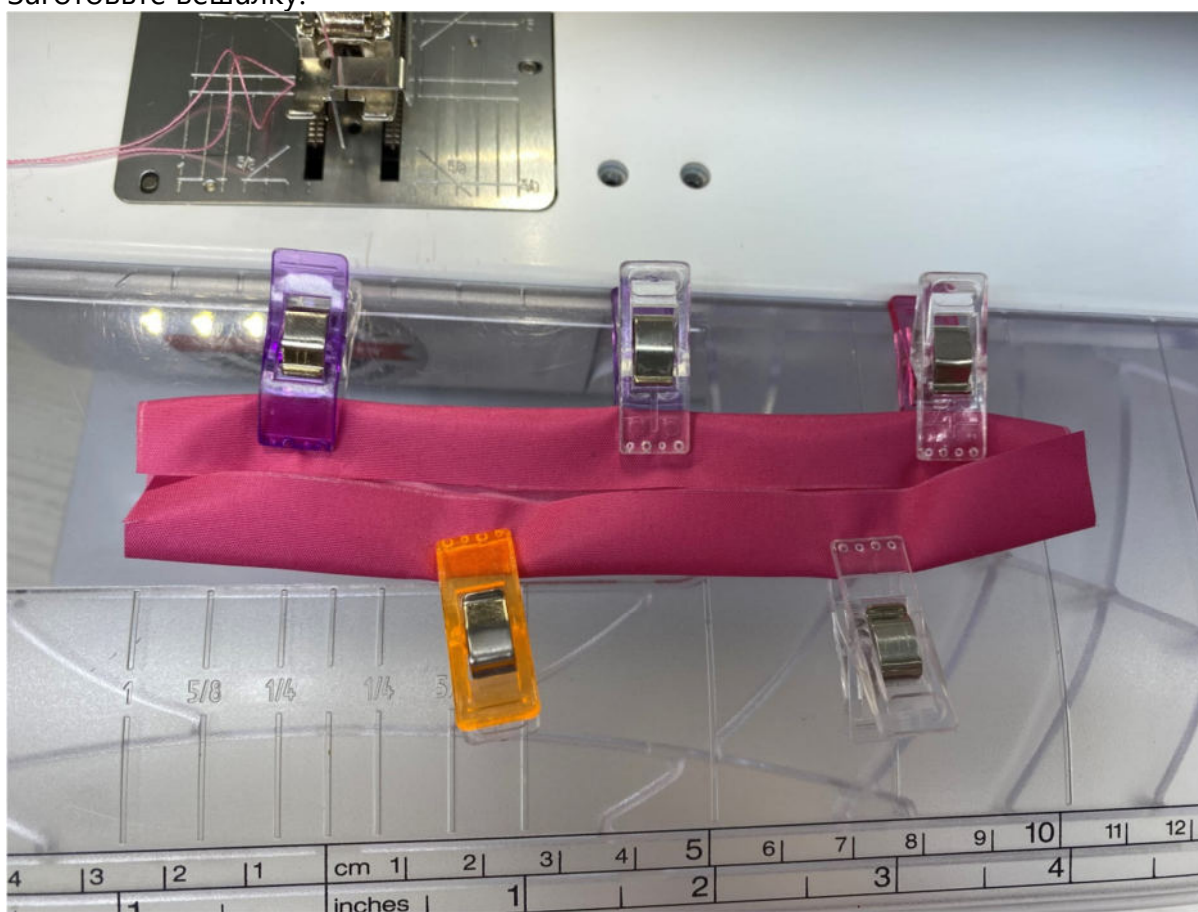


Аналогичным образом притачайте обтачку горловины спинки к подкладке спинки.

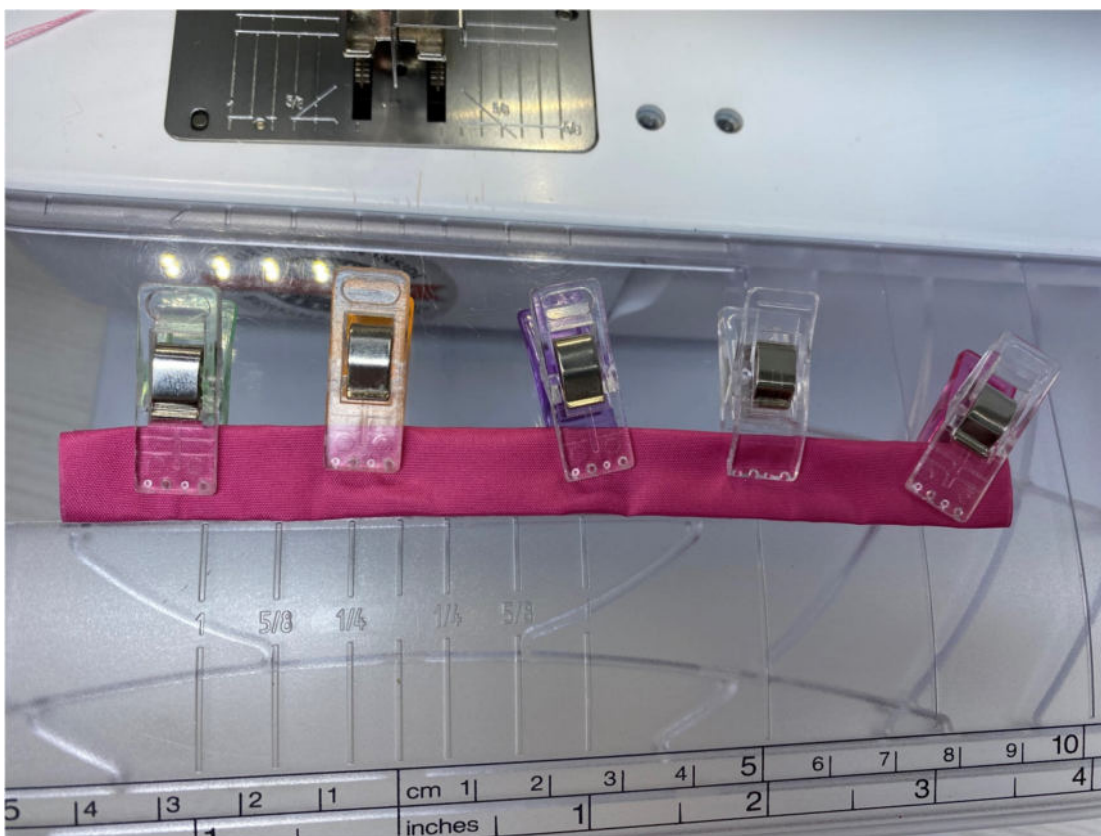




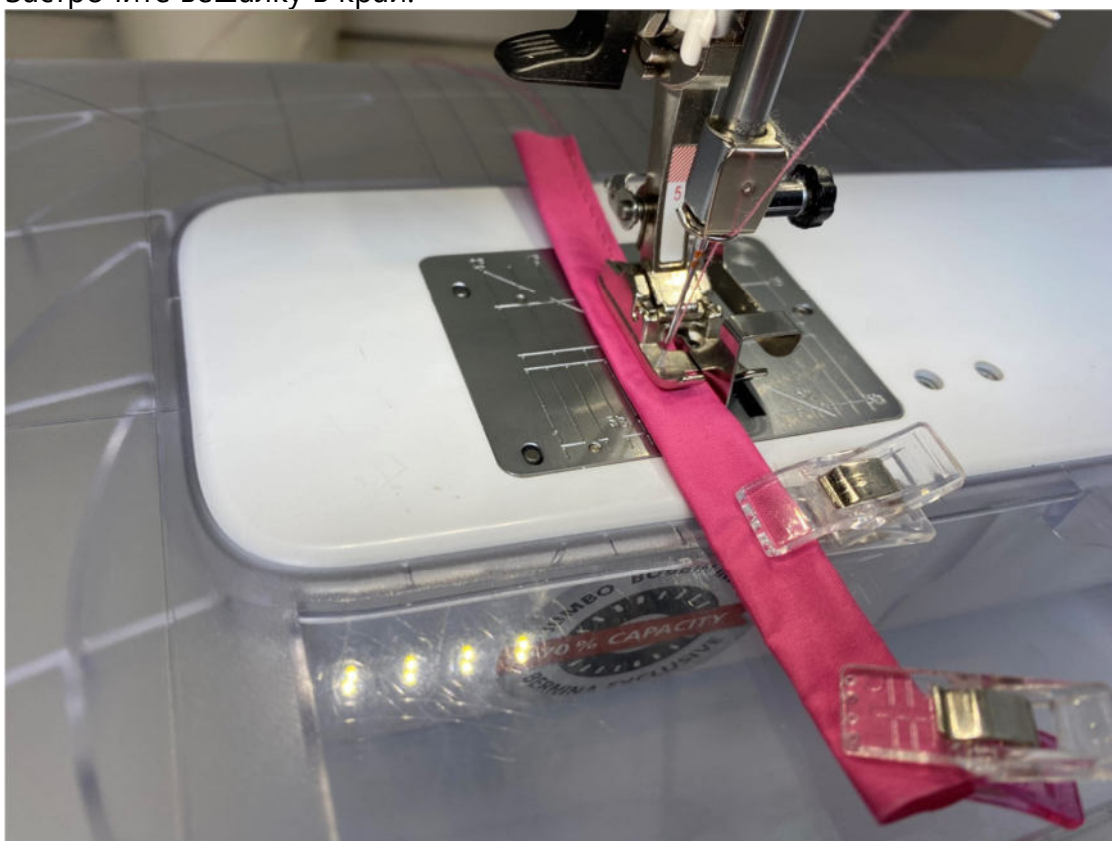
Заготовьте вешалку.



Сложите обе стороны вешалки к её центру, заколите. Сложите её ещё раз вдоль пополам, сколите.



Застрочите вешалку в край.



Притачайте вешалку по центру горловины обтачки спинки, формируя петельку.



Соберите подкладку по принципу основы.
В одном рукаве оставьте незашитое отверстие (техническое)



Основу и подкладку сложите лицом к лицу. Приколите подкладку к воротнику.



Втачайте воротник в горловину подкладки. Припуски шва рассеките.



Как и основу, соедините пояс с подкладкой в два этапа.



Прокладывайте строчку в шов притачивания.



Готово!



Соедините основу и подкладку по срезам борта, прокладывая строчку в шов притачивания молнии.



Рукав подкладки вложите в рукав основы, лицом к лицу, приколите.



Притачайте подкладку, ведя строчку в строчку притачивания манжеты к рукаву.



Припуски швов втачивания воротника в горловину основы и подкладки совместите, сколите.



Ручными стежками скрепите припуски между собой.



С помощью тканевых долежиков скрепите верх и подкладку между собой по припускам боковых швов в области подмышек.





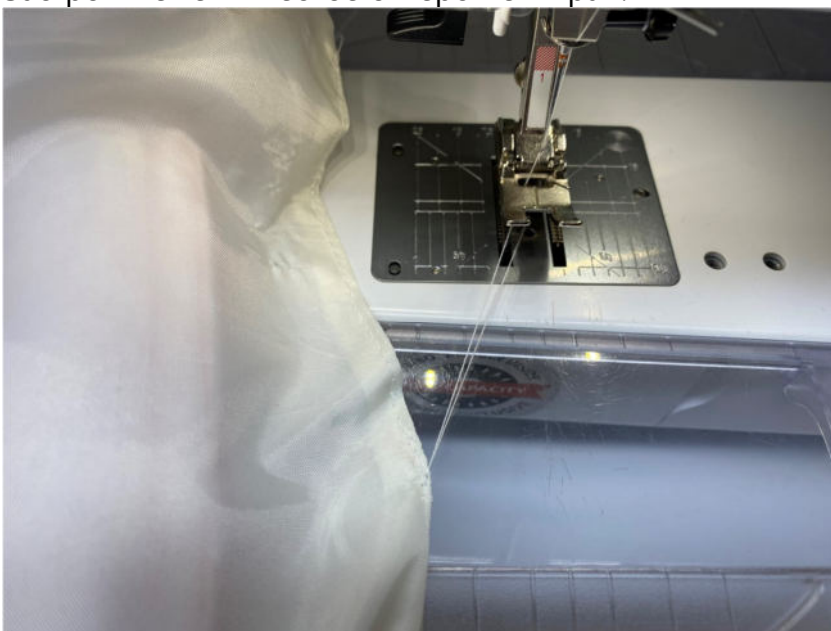
Выверните куртку на лицевую сторону через техническое отверстие.



Припуски шва подкладки подверните внутрь и заколите.



Застрочите техническое отверстие в край.



Отстрочите молнии в край с обеих сторон.



Готово!



На капюшон перенесите с выкройки метки под люверсы и пробейте отверстия.



Установите люверсы.



Перенесите линии разметки для планки на лицевую сторону боковых частей капюшона.



К центральной части капюшона приколите боковые части, лицом к лицу. К меткам так же приколите долевки из ткани для соединения с подкладкой.



Стачайте капюшон.



Припуски швов рассеките, не доходя до строчки 0,2 см.



Припуски швов направьте в сторону центральной его части и отстрочите в край.



Подкладку капюшона заготовьте, как основу. Планку молнии капюшона сложите вдоль пополам, изнанкой внутрь, приутюжьте по сгибу.



Наложите планку на основу, как показано на фото, ориентируясь на линию разметки, и приколите.



Притачайте планку на расстоянии 1-2 мм от срезов.



От низа отступите 2см, поставьте метку мелом.



Приложите правую сторону молнии, выравнивая со швом притачивания планки, приколите.



Притачайте молнию в край.



Скорректируйте длину второй стороны молнии по первой.



Сложите верх и подкладку капюшона вместе, лицом к лицу, уравняйте по передним срезам, сколите.



Стачайте.



Припуски шва отверните в сторону подкладки. Отстрочите шов в край по лицевой стороне подкладки.



Проденьте шляпную резинку через люверсы с фиксаторами. Резинку зафиксируйте фиксаторами и закрепите по низу капюшона.



С помощью долежиков скрепите припуски верха и подкладки капюшона между собой.



Левую сторону молнии приколите лицом к лицу к низу основы капюшона.



Притачайте.



Выверните капюшон на изнанку, сколите по нижним срезам. Центр оставьте для технического отверстия. Стачайте срезы строчкой в строчку притачивания молнии.



Выверните капюшон на лицевую сторону через техническое отверстие.



Припуск подогните внутрь.



Отстрочите капюшон по низу в край, и одновременно застрочите техническое отверстие.



Готово.



Планку отверните в сторону молнии и отстрочите на расстоянии 5мм от края.
Так получится кулиска для шляпной резинки.



Готово!



Обтачку молнии меховой опушки наложите на меховую опушку, лицом к лицу, уравняйте по длинным срезам, приколите.



Стачайте детали между собой.



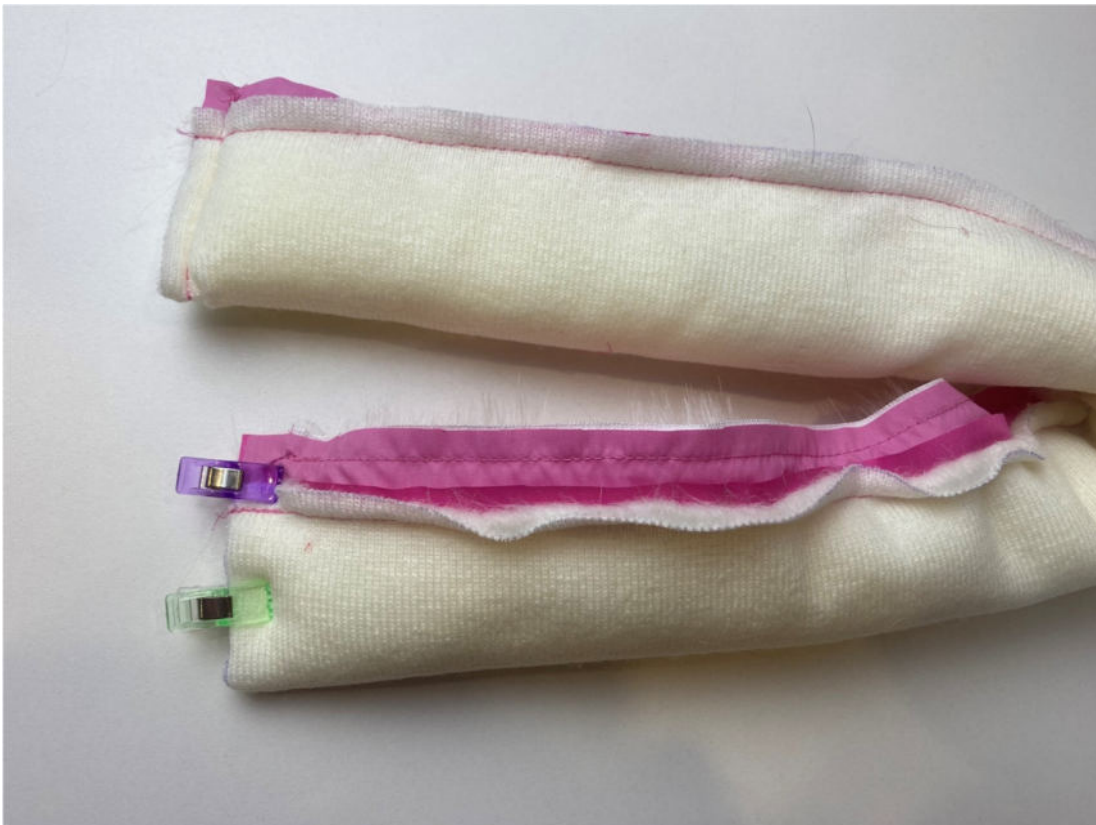
На нижнюю обтачку приколите молнию лицом к лицу.



Притачайте молнию.



Опушку сложите вдоль пополам, лицом внутрь, и сколите по боковым срезам, стачайте.



Приколите вторую обтачку, оставляя в центре техническое отверстие. Стачайте строчкой в строчку притачивания молнии.



Припуск технического подверните внутрь, приколите.



Отстрочите вдоль молнии в край, одновременно застрчивая техническое отверстие.



Пристегните опушку к капюшону, а капюшон к куртке, и всё готово!



Понравилась выкройка? Тогда ждём ваши ФОТО-ОТЗЫВЫ:



на нашем сайте: <https://shkatulka-sew.ru/pattern/vykroyka-jenskoy-zimney-kurtki-wp171017/>



в соцсетях с хэштегом #WP171017

