

ШКАТУЛКА

SHKATULKA-SEW.RU



#КМВ240817

Размеры

44-72

Рост

165-197 см

СЛОЖНОСТЬ

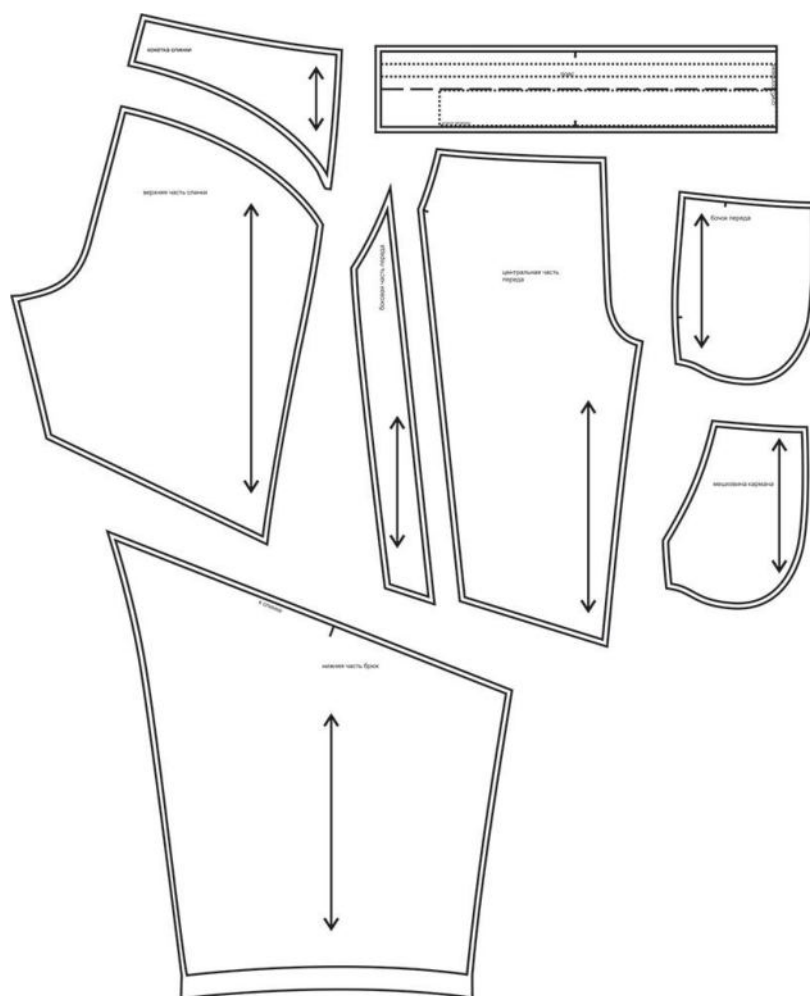


брюки

КМВ240817



Выкройка мужских трикотажных брюк среднего объема, полуприлегающего силуэта. Передняя половинка — с притачным бочком и нижней частью, переходящей на заднюю половинку, с боковыми карманами с подрезным бочком. Задняя половинка с фигурной кокеткой и отрезной нижней частью. Верхний срез брюк обработан притачным поясом на резинке. Длина брюк — до щиколотки.



СОСТАВ КОМПЛЕКТА ЛЕКАЛ

* Выкройки даны с припусками на швы. Они обозначены двойным контуром. Вы можете самостоятельно изменить ширину припусков, исходя из свойств выбранного материала или своих целей.

ВЕЛИЧИНЫ ПРИБАВОК НА ОСНОВНЫХ УЧАСТКАХ ИЗМЕРЕНИЙ

Прибавка к обхвату талии в полном объеме	Прибавка к обхвату бедер в полном объеме
4,3 - 10 см	0 - 8,4 см

ЗАМЕРЫ КЛЮЧЕВЫХ ПАРАМЕТРОВ, РАСХОД ТКАНИ

* Без учета припусков на швы.

Внимание: расчет выполнен для трикотажа без учета направления ворса и возможной усадки! Усадка может достигать 15-20% от длины материала. Обязательно учитывайте это и берите с запасом.

размер	рост, см	Длина изделия по боковому шву брючин, см	Ширина изделия на уровне талии, см	Ширина изделия на уровне бедер, см	Расход основного трикотажа при ширине 150 см, см	Длина резинки для пояса при ширине 5 см, см
44	165-170	100,3	87,2	94,0	131,0	73,1
	171-177	103,8			134,0	
	178-183	107,2			137,0	
	184-190	110,7			140,0	
	191-197	114,1			143,0	
46	165-170	100,6	91,6	98,0	138,2	77,1
	171-177	104,0			141,4	
	178-183	107,4			144,6	
	184-190	110,8			147,8	
	191-197	114,2			151,0	
48	165-170	100,9	96,0	102,1	145,4	81,2
	171-177	104,3			148,8	
	178-183	107,6			152,2	
	184-190	111,0			155,6	
	191-197	114,3			159,0	
50	165-170	101,2	100,4	106,1	152,6	85,2
	171-177	104,5			156,2	
	178-183	107,8			159,8	
	184-190	111,1			163,4	
	191-197	114,4			167,0	
52	165-170	101,6	104,7	110,1	159,9	89,3
	171-177	104,8			163,6	
	178-183	108,0			167,4	
	184-190	111,3			171,2	
	191-197	114,5			175,0	
54	165-170	101,9	109,1	114,1	167,1	93,4
	171-177	105,1			171,1	
	178-183	108,3			175,0	
	184-190	111,4			179,0	
	191-197	114,6			183,0	

56	165-170	102,2	113,5	118,2	174,3	97,4
	171-177	105,3			178,5	
	178-183	108,5			182,6	
	184-190	111,6			186,8	
	191-197	114,7			191,0	
58	165-170	102,5	117,9	122,2	181,5	101,5
	171-177	105,6			185,9	
	178-183	108,7			190,3	
	184-190	111,8			194,6	
	191-197	114,9			199,0	
60	165-170	102,8	122,3	126,2	185,9	105,6
	171-177	105,9			190,4	
	178-183	108,9			195,0	
	184-190	111,9			199,6	
	191-197	115,0			204,1	
62	165-170	103,1	126,7	130,3	190,2	109,6
	171-177	106,1			195,0	
	178-183	109,1			199,8	
	184-190	112,1			204,5	
	191-197	115,1			209,3	
64	165-170	103,4	131,1	134,3	194,6	113,7
	171-177	106,4			199,5	
	178-183	109,3			204,5	
	184-190	112,2			209,5	
	191-197	115,2			214,4	
66	165-170	103,8	135,4	138,3	198,9	117,7
	171-177	106,6			204,1	
	178-183	109,5			209,3	
	184-190	112,4			214,4	
	191-197	115,3			219,6	
68	165-170	104,1	139,8	142,3	203,3	121,8
	171-177	106,9			208,6	
	178-183	109,7			214,0	
	184-190	112,6			219,4	
	191-197	115,4			224,7	
70	165-170	104,4	144,2	146,4	207,6	125,9
	171-177	107,2			213,2	
	178-183	109,9			218,8	
	184-190	112,7			224,3	
	191-197	115,5			229,9	

72	165-170	104,7	148,6	150,4	212,0	129,9
	171-177	107,4			217,8	
	178-183	110,2			223,5	
	184-190	112,9			229,3	
	191-197	115,6			235,0	

РЕКОМЕНДАЦИИ ПО ВЫБОРУ ТКАНИ

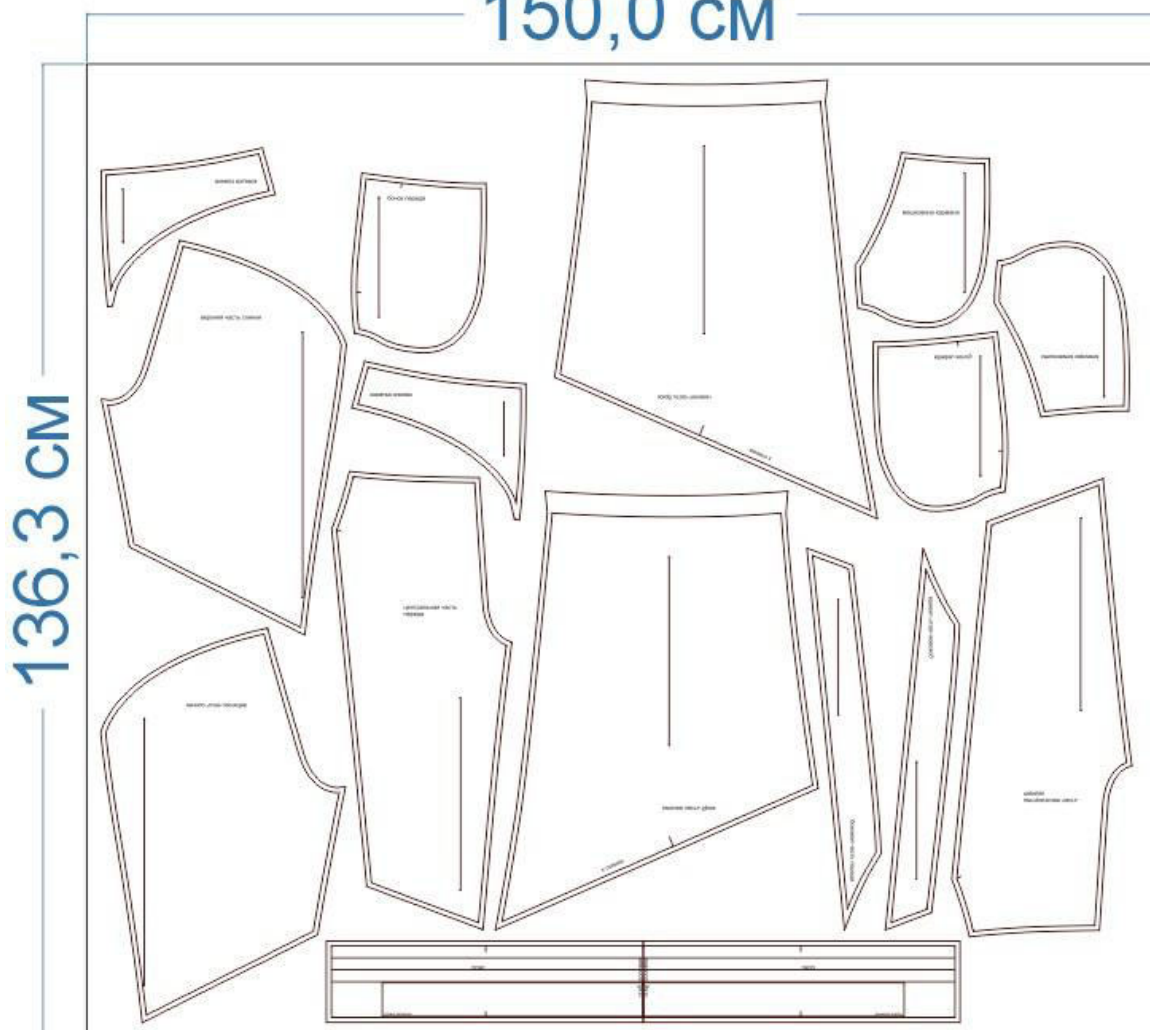
Для пошива брюк можно использовать трикотажные полотна средней поверхностной плотности, формоустойчивые, отличающиеся малой сминаемостью.

Пример: футер 2-3-нитка петля, джерси средней плотности.

РАСКРОЙ

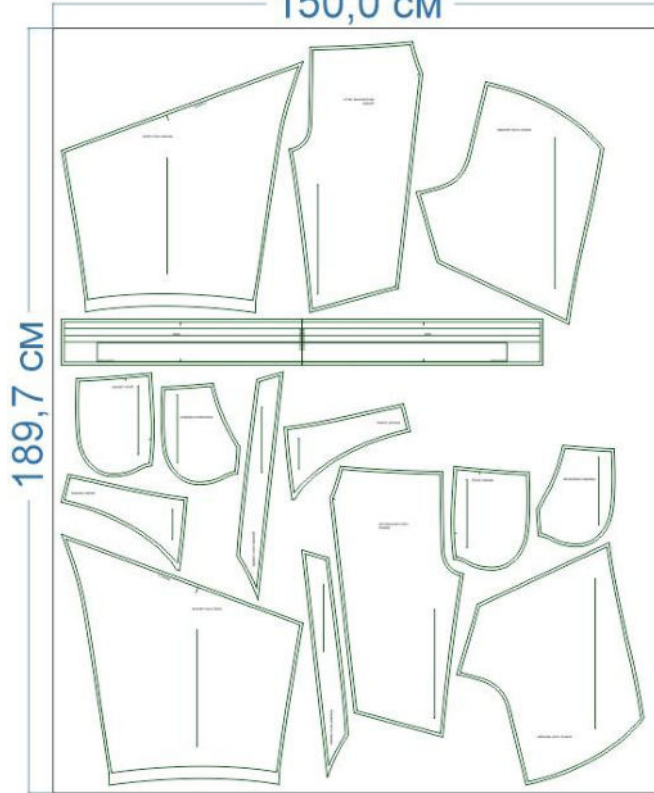
размер 44 рост 178-183 см

150,0 см



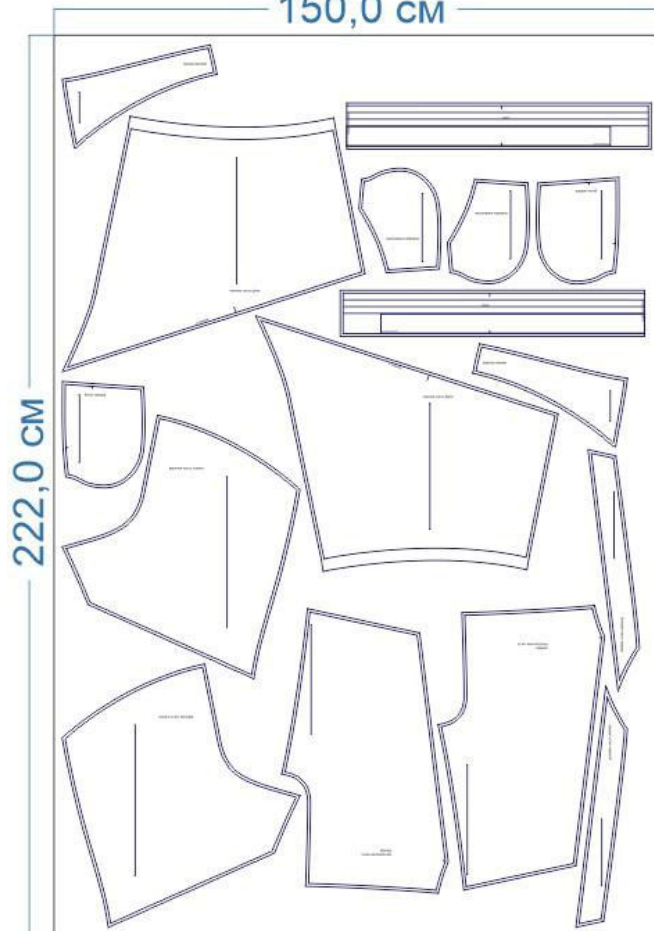
размер 58 рост 178-183 см

150,0 см



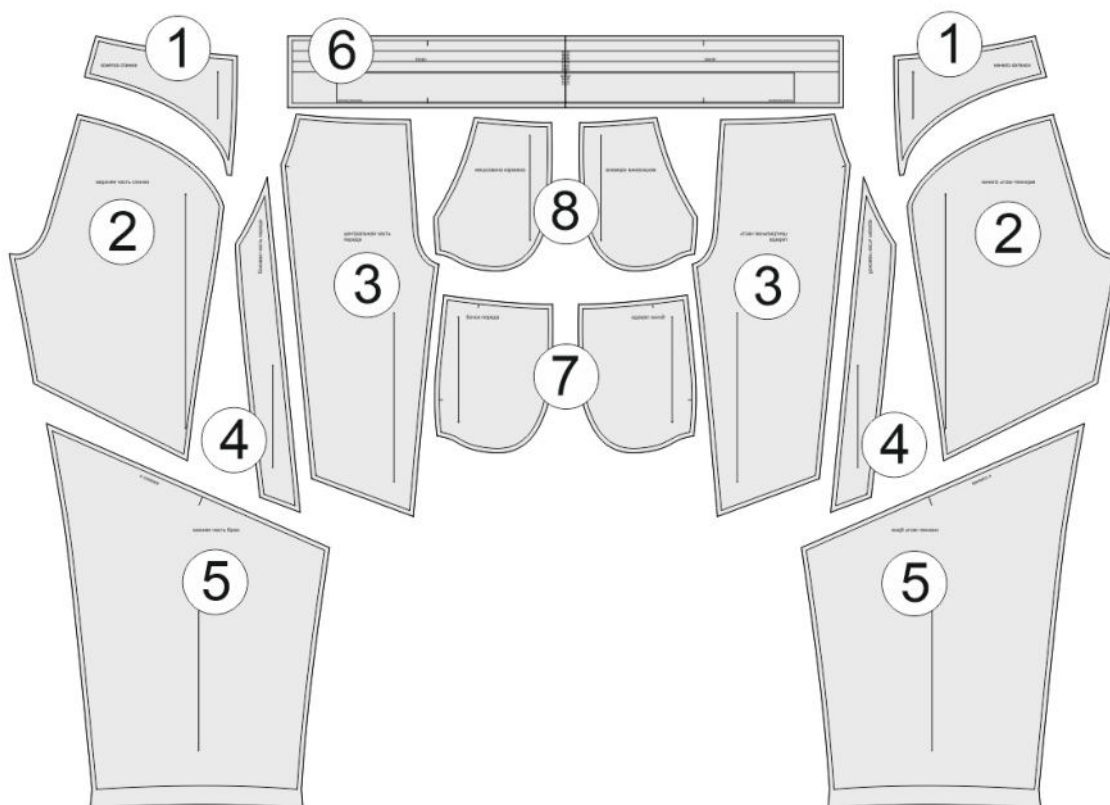
размер 72 рост 178-183 см

150,0 см



Основной материал:

1. Кокетка спинки – 2 дет.,
2. Верхняя часть спинки – 2 дет.,
3. Центральная часть спинки – 2 дет.,
4. Боковая часть переда – 2 дет.,
5. Нижняя часть брюк – 2 дет.,
6. Пояс – 1 деталь со сгибом,
7. Бочок переда – 2 дет.,
8. Мешковина кармана – 2 дет.



Дублирин:






1. Кромка среза входа в карман — 4 дет. (выкраивается самостоятельно, по косой, в виде полоски шириной 1 см и длиной, равной длине среза входа в карман).

Припуски на швы


Все детали изделия имеют необходимые припуски на швы.

Образец брюк был отшит из футера 3-нитки петля.

ОБОРУДОВАНИЕ И ИНСТРУМЕНТЫ

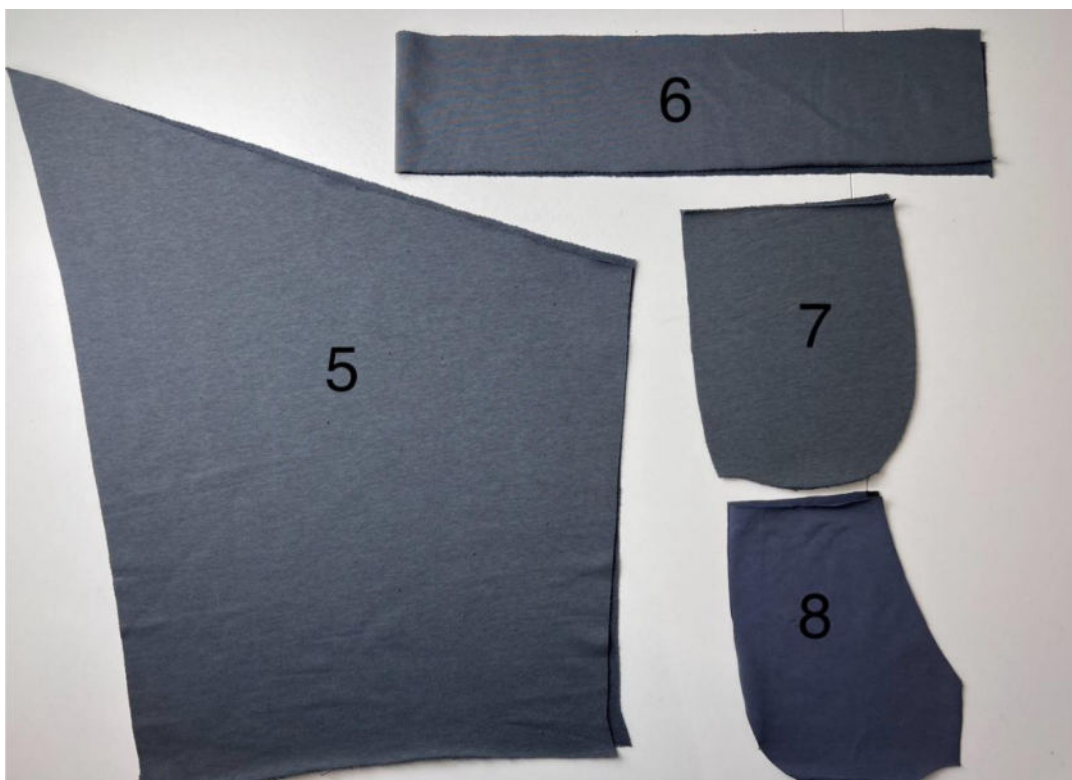
	Бытовая швейная машинка;
	Распошивальная машина;
	Оверлок 4-ниточный;
	Утюг с паром или без, утюжильный стол или гладильная доска;
	Машинные иглы, соответствующие типу ткани (для трикотажа), булавки для закалывания или маленькие зажимы;
	Ножницы для бумаги и ножницы для раскроя;
	Проутюжильник (сетка для ВТО или лоскут х/б ткани).

ДОПОЛНИТЕЛЬНЫЕ МАТЕРИАЛЫ И ФУРНИТУРА

	Нитки для бытовой машины, оверлока, распошивальной машины;
	Дублерин;
	Резинка в пояс;
	Готовый трикотажный кант;
	Лапка для притачивания канта.

ТЕХНОЛОГИЧЕСКАЯ ПОСЛЕДОВАТЕЛЬНОСТЬ ОБРАБОТКИ

Выкройте детали изделия согласно спецификации.



Дублерин



В рельефные швы будет вшиваться трикотажный кант, его необходимо предварительно продекатировать с помощью утюга с паром.



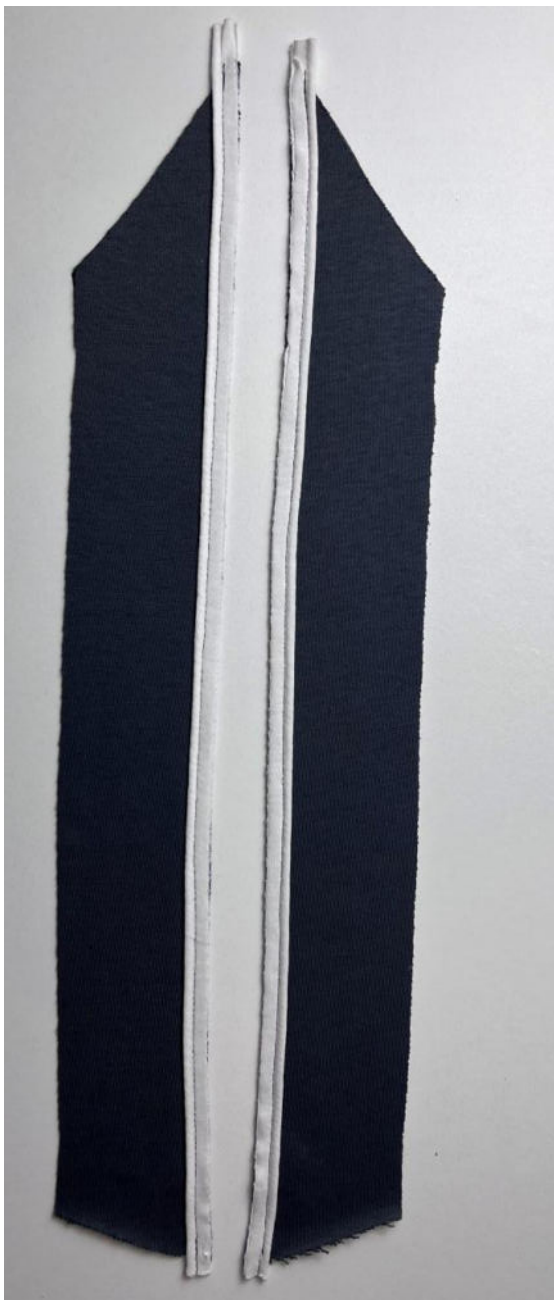
Кант наложите на боковую часть переда по длинному срезу, приколите.



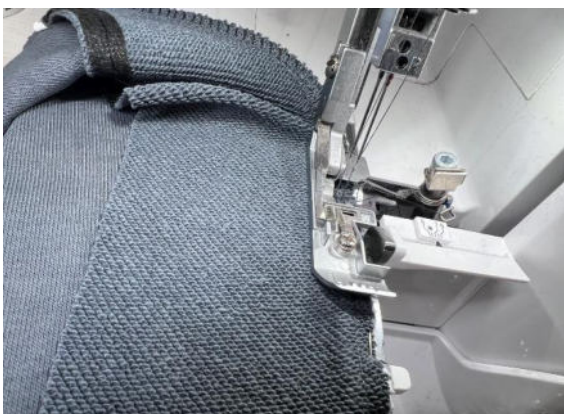
Притачайте на швейной машине.



Приутюжьте.



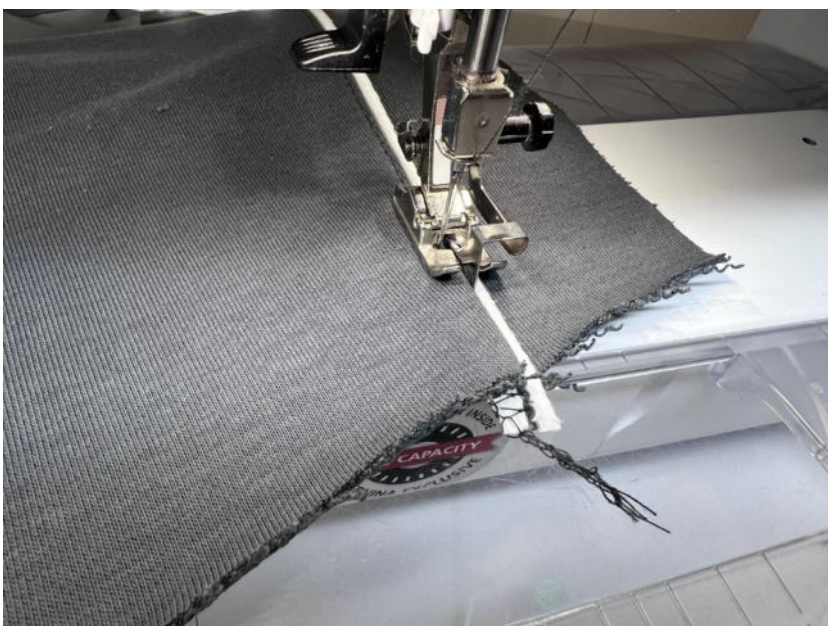
На центральную часть передней половинки брюк наложите боковую часть, лицом к лицу, уравняйте по срезам, сколите и стачайте на оверлоке.



Припуски шва заутюжьте в сторону центральной части.



Отстрочите шов в край по центральной части.



На заготовленную деталь передней половинки брюк наложите мешковину кармана, лицом к лицу, уравняйте по срезам, приколите и притачайте на оверлоке.



Припуски шва заутюжьте в сторону мешковины.



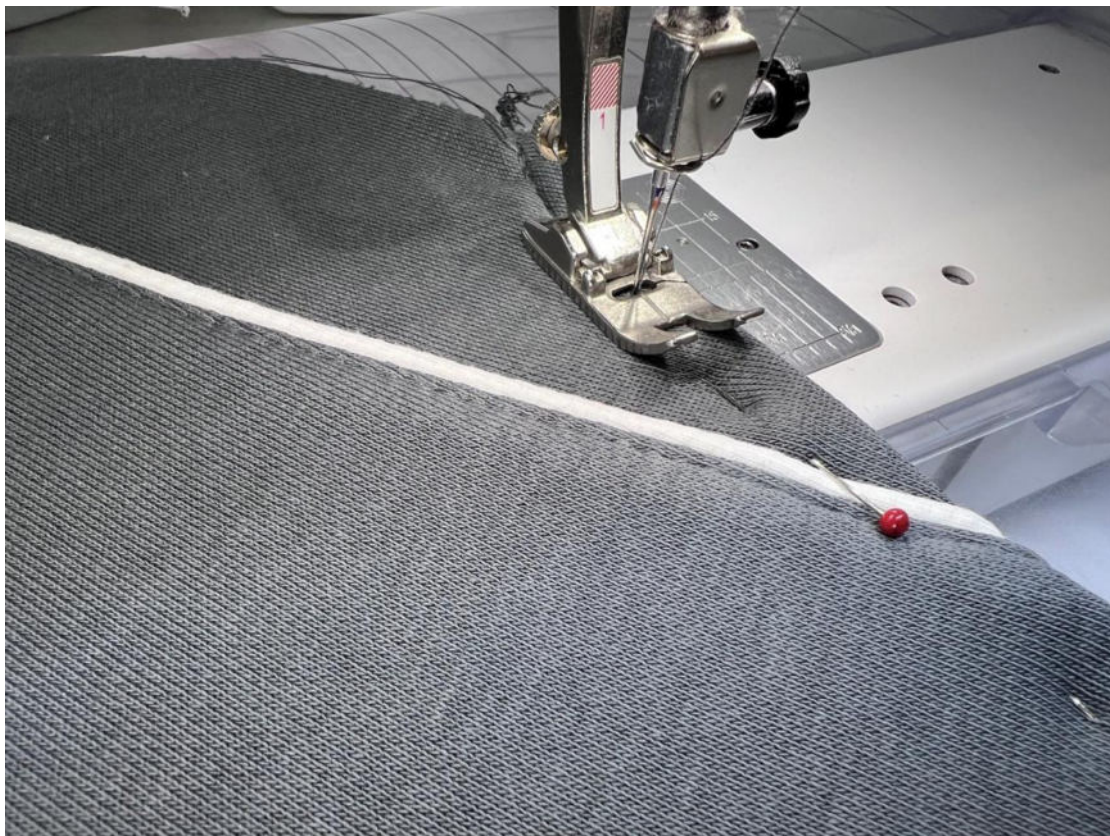
Отстрочите шов в край по лицевой стороне мешковины.



Мешковину отверните в сторону передней половинки. Выутюжьте шов с переходным кантом шириной 0,1-0,2 см из изделия в сторону мешковины.



Отстрочите вход в карман на ширину лапки.



Бочок переда наложите на мешковину, лицом к лицу, уравняйте по срезам, сколите, стачайте на оверлоке.



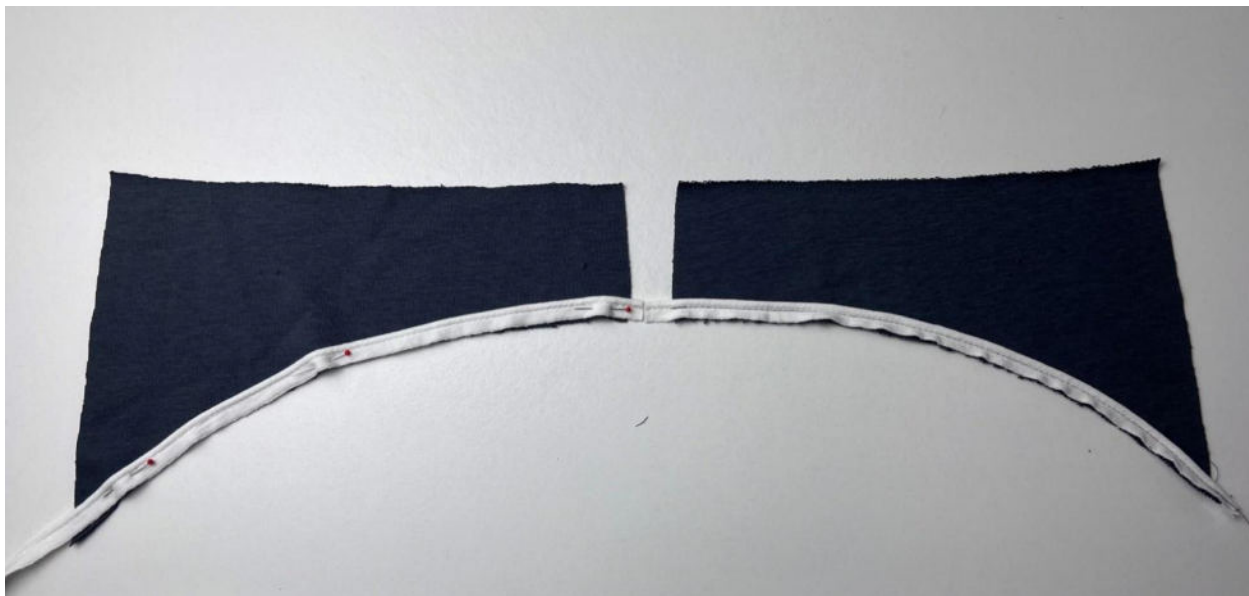
Булавками приколите мешковину и бочок по верхнему и боковому срезам передней половинки.



Вспомогательными строчками зафиксируйте положение мешковины и бочка по срезам передней половинки.



Кант приколите к нижнему срезу кокетки спинки, притачайте.



На верхнюю часть задней половинки наложите кокетку, лицом к лицу, уравняйте по срезам, приколите, притачайте.



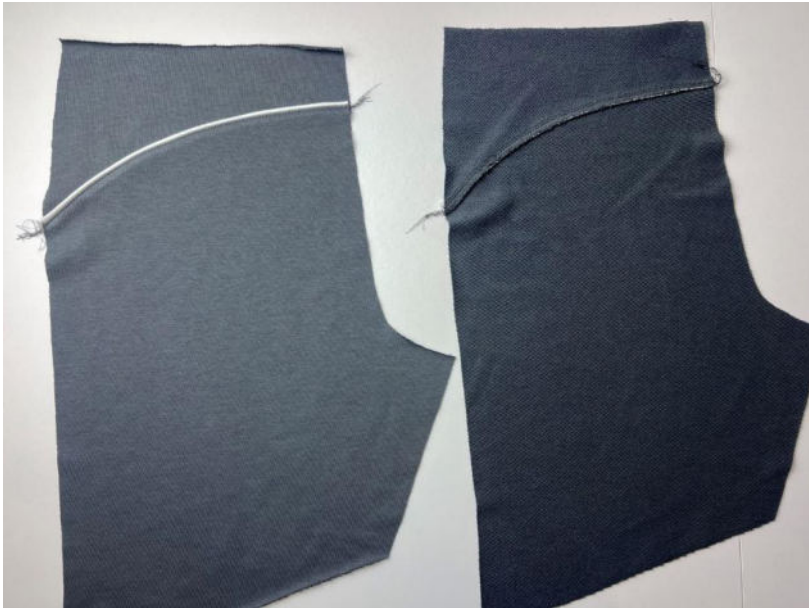
Припуски шва заутюжьте в сторону нижней части спинки.



Отстрочите шов в край по лицевой стороне изделия.



Готово!



Верхние части передней и задней половинки сложите лицом к лицу, уравняйте по боковым срезам, сколите.



Стачайте срезы деталей на оверлоке.



Припуски шва заутюжьте в сторону задней половинки.



Настрочите кант по верхнему срезу нижней части брюк.



На верхнюю половинку наложите нижнюю, лицом к лицу, уравняйте по срезам, приколите.



Притачайте на оверлоке.



Припуски шва заутюжьте вниз.



Отстрочите шов в край по лицевой стороне изделия.



Готово!



Заготовленную половинку сложите пополам, лицом к лицу, уравняйте по шаговым срезам, сколите, стачайте на оверлоке.



Припуски шва заутюжьте в сторону задней половинки.



Одну брючину выверните на лицевую сторону и вложите во вторую брючину, лицом к лицу.



Уравняйте детали по срезам, сколите.



Стачайте срезы на оверлоке.



Припуски шва заутюжьте в одну из сторон.

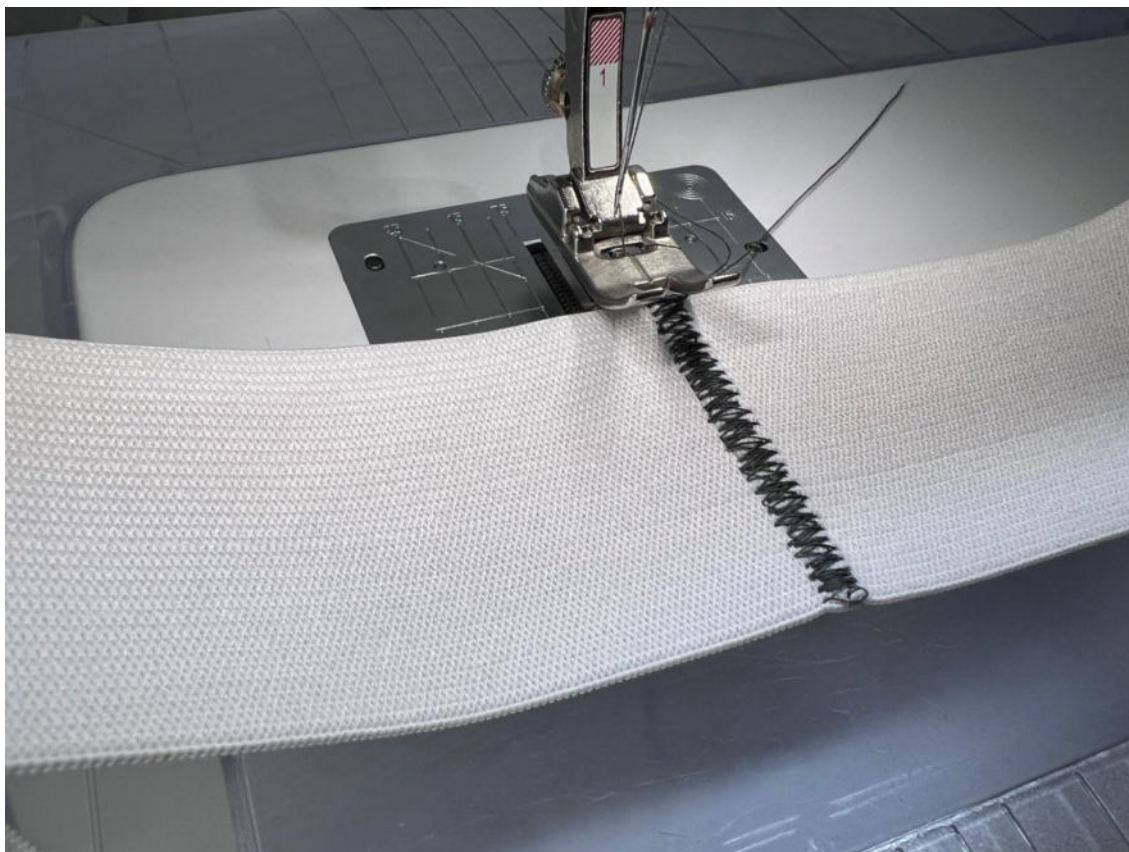


Пояс сложите пополам, лицом внутрь, уравняйте и сколите по короткому срезу.

Резинку сколите в кольцо, срезами внахлест.



Резинку стачайте швом зигзаг.



Срезы пояса стачайте на оверлоке.



Пояс сложите вдоль пополам, изнанкой внутрь, приутюжьте по сгибу.



Вложите резинку в пояс, сколите срезы пояса между собой.



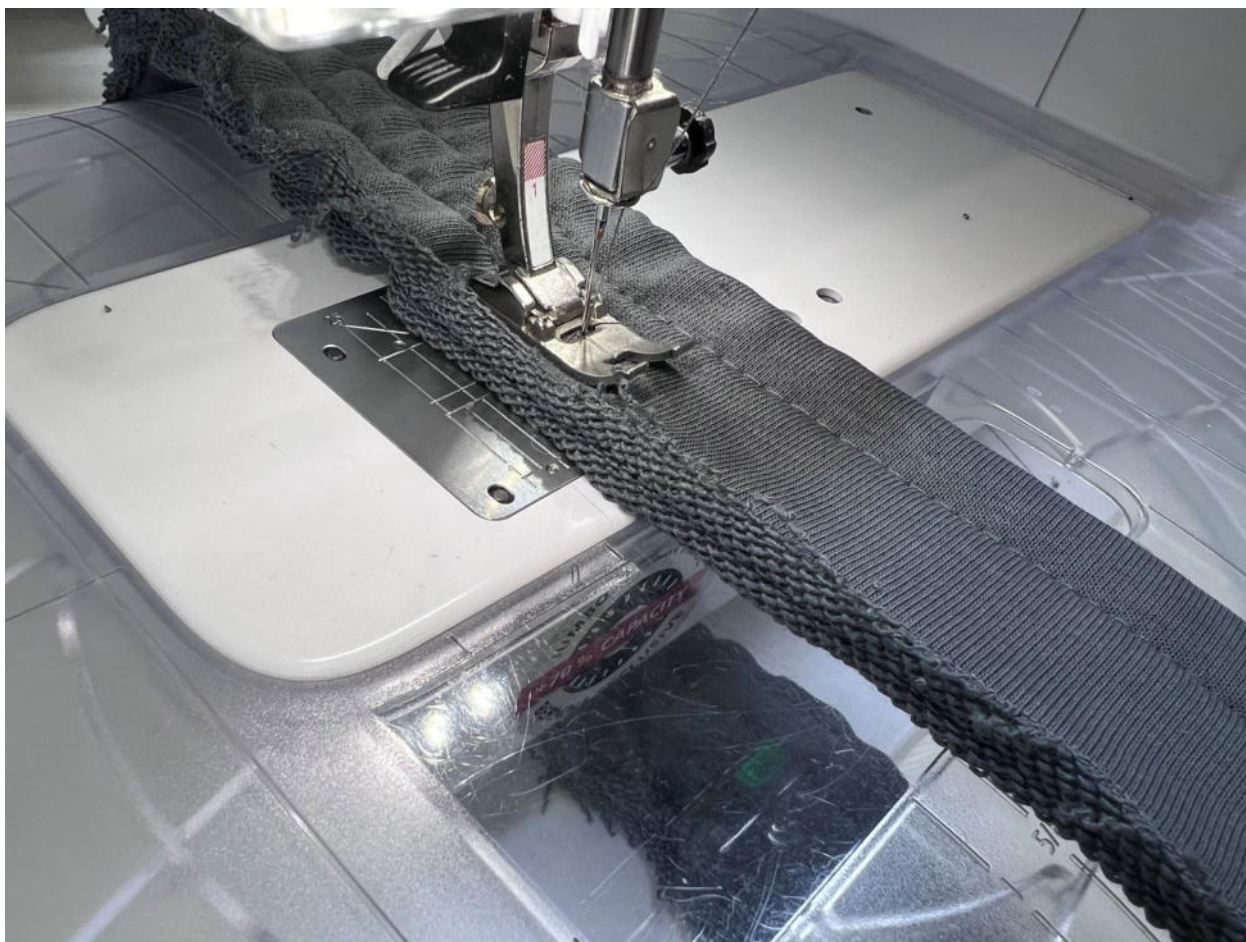
Вспомогательной строчкой стачайте стороны пояса между собой на расстоянии 5 мм от среза.



Равномерно распределите резинку внутри пояса. Поделите пояс на 3 равные части, за минусом припуска, поставьте контрольные булавки.



Равномерно растягивая резинку, отстрочите пояс двумя строчками.



Пояс подготовлен.



Вложите пояс в брюки, лицом к лицу, уравняйте по срезам, приколите.



Притачайте пояс на оверлоке. Хвостик спрячьте в сам шов.



Припуск шва заутюжьте в сторону брюк.



Намелите линию подгибки низа брюк. Ориентируясь по разметке, заутюжьте подгибку в сторону изнанки брюк.



Застрочите низ брюк на распошивальной машине.



Отутюжьте изделие в готовом виде. Носите с удовольствием!





Понравилась выкройка? Тогда ждём ваши ФОТО-ОТЗЫВЫ:



на нашем сайте: <https://shkatulka-sew.ru/pattern/vykroyka-sportivnyh-bryuk-kmb240817/>



в соцсетях с хэштегом #KMB240817

