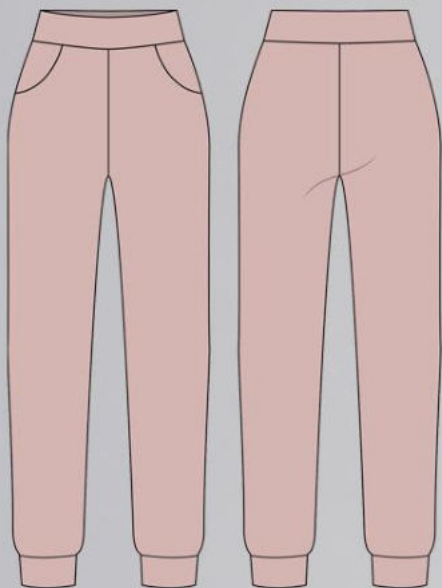


ШКАТУЛКА

SHKATULKA-SEW.RU



#WB130717

Размеры

40-68

Рост

156-180см

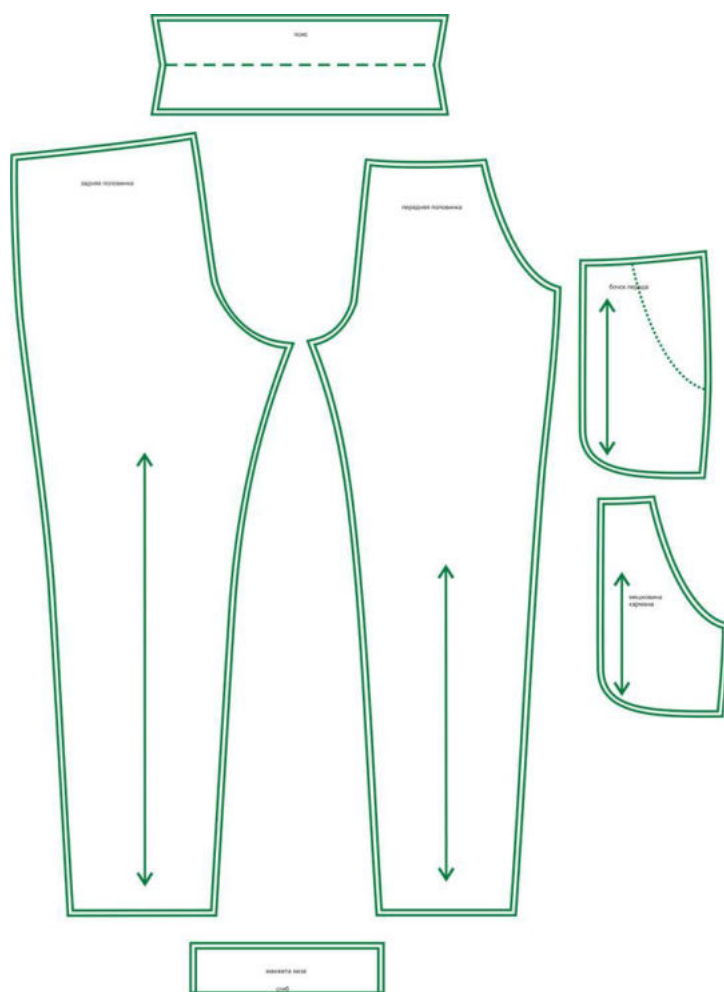
СЛОЖНОСТЬ



Брюки

WB130717

Выкройка женских трикотажных брюк, небольшого объема, прямого силуэта, немного зауженных книзу. Передние половинки — с боковыми карманами с подрезным бочком. Задние половинки — цельные, без особенностей. Верхний срез брюк оформлен трикотажным поясом. Длина брючин — до щиколотки. По низу брюк предусмотрены трикотажные манжеты.

СОСТАВ
КОМПЛЕКТА ЛЕКАЛ

* Выкройки даны с припусками на швы. Они обозначены двойным контуром. Вы можете самостоятельно изменить ширину припусков, исходя из свойств выбранного материала или своих целей.

ВЕЛИЧИНЫ ПРИБАВОК НА ОСНОВНЫХ УЧАСТКАХ
ИЗМЕРЕНИЙ

Прибавка к обхвату талии в полном объеме	Прибавка к обхвату бедер в полном объеме
Минус 15,4 – минус 0,8 см	1,1 см

ЗАМЕРЫ КЛЮЧЕВЫХ ПАРАМЕТРОВ, РАСХОД ТКАНИ

* Без учета припусков на швы.

Внимание: расчет выполнен для трикотажа без учета направления ворса и возможной усадки! Усадка может достигать 15-20% от длины материала.

Обязательно учитывайте это и берите с запасом.

Расход трикотажа кашкорсе при ширине 140-150 см для размеров 40-48 составляет 18 см, для остальных размеров - 32 см

размер	рост, см	Длина изделия по боку без учета пояса, см	Ширина изделия на уровне талии (замер по поясу), см	Ширина изделия на уровне бедер, см	Расход основного трикотажа при ширине 150 см, см
40	156-160	94,5	61,2	89,1	100,0
	161-165	97,5			103,5
	166-170	100,6			107,0
	171-175	103,6			110,5
	176-180	106,7			114,0
42	156-160	94,7	64,0	93,1	105,8
	161-165	97,8			109,4
	166-170	100,8			113,1
	171-175	103,9			116,8
	176-180	107,0			120,4
44	156-160	95,0	66,8	97,1	111,6
	161-165	98,1			115,4
	166-170	101,1			119,2
	171-175	104,2			123,0
	176-180	107,2			126,9
46	156-160	95,3	69,6	101,1	117,4
	161-165	98,3			121,3
	166-170	101,4			125,3
	171-175	104,4			129,3
	176-180	107,5			133,3
48	156-160	95,5	72,5	105,1	123,1
	161-165	98,6			127,3
	166-170	101,6			131,4
	171-175	104,7			135,6
	176-180	107,7			139,7
50	156-160	95,8	75,3	109,1	128,9
	161-165	98,8			133,2
	166-170	101,9			137,5
	171-175	104,9			141,8
	176-180	108,0			146,1

52	156-160	96,0	78,1	113,1	134,7
	161-165	99,1			139,2
	166-170	102,1			143,6
	171-175	105,2			148,1
	176-180	108,2			152,6
54	156-160	96,3	80,9	117,1	140,5
	161-165	99,3			145,1
	166-170	102,4			149,8
	171-175	105,4			154,4
	176-180	108,5			159,0
56	156-160	96,5	83,7	121,1	146,3
	161-165	99,6			151,1
	166-170	102,6			155,9
	171-175	105,7			160,6
	176-180	108,7			165,4
58	156-160	96,8	86,5	125,1	152,1
	161-165	99,9			157,0
	166-170	102,9			162,0
	171-175	105,9			166,9
	176-180	109,0			171,9
60	156-160	97,1	89,3	129,1	157,9
	161-165	100,1			163,0
	166-170	103,2			168,1
	171-175	106,2			173,2
	176-180	109,3			178,3
62	156-160	97,3	92,1	133,1	163,6
	161-165	100,4			168,9
	166-170	103,4			174,2
	171-175	106,5			179,4
	176-180	109,5			184,7
64	156-160	97,6	95,0	137,1	169,4
	161-165	100,6			174,9
	166-170	103,7			180,3
	171-175	106,7			185,7
	176-180	109,8			191,1
66	156-160	97,8	97,8	141,1	175,2
	161-165	100,9			180,8
	166-170	103,9			186,4
	171-175	107,0			192,0
	176-180	110,0			197,6
68	156-160	98,1	100,6	145,1	181,0
	161-165	101,1			186,8
	166-170	104,2			192,5

	171-175	107,2			198,3
	176-180	110,3			204,0

РЕКОМЕНДАЦИИ ПО ВЫБОРУ ТКАНИ

Для пошива брюк можно использовать трикотажные полотна средней и большой поверхностной плотности, тактильно мягкие, формоустойчивые, с низкой сминаемостью, например, футер 2-нитка, футер 3-нитка петля.

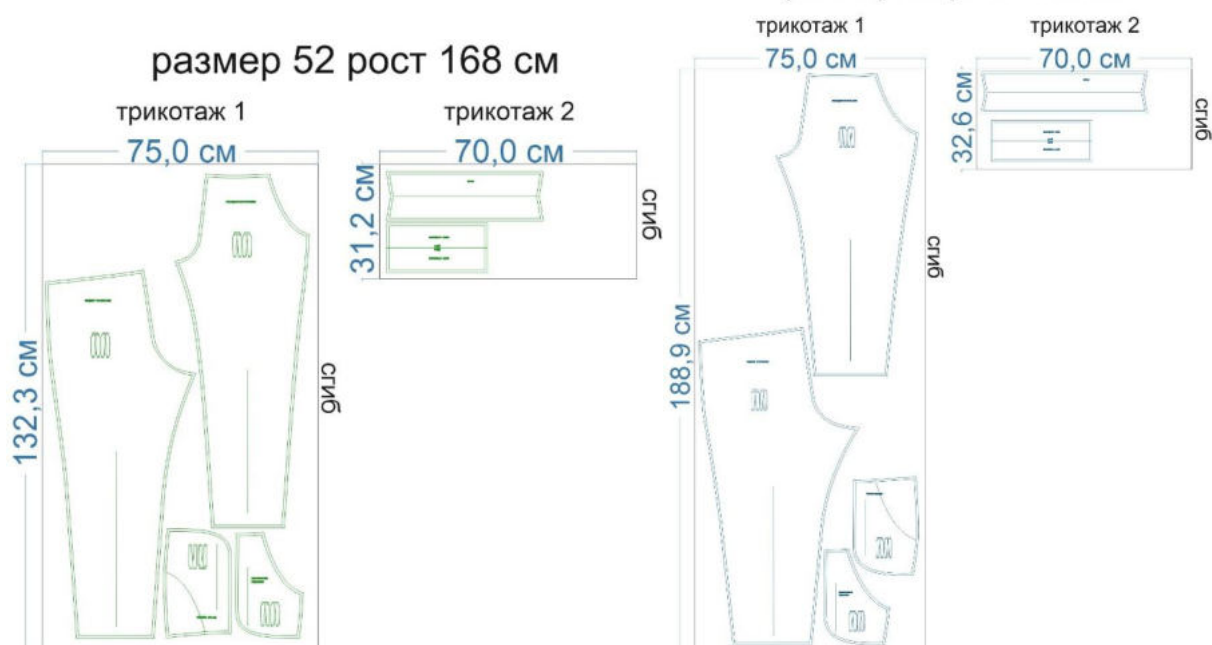
Для пояса и манжет можно использовать рибану или кашкорсе.

РАСКРОЙ

размер 40 рост 168 см



размер 68 рост 168 см



Основной трикотаж:

- передняя половинка – 2 дет.
- задняя половинка – 2 дет.
- бочок переда – 2 дет.
- мешковина кармана – 2 дет.

Трикотаж в рубчик (кашкорсе, рибана):

- пояс – 2 дет.
- манжета низа – 2 дет. со сгибом

Дублерин на трикотажной основе:

1. Кромка входа в карман (полоска шириной 1 см)

Припуски на швы



Все детали изделия имеют необходимые припуски на швы.

Образец был отшит из трикотажа футер 3-нитка петля и кашкорсе.

ОБОРУДОВАНИЕ И ИНСТРУМЕНТЫ

	Бытовая швейная машинка;
	Оверлок 4-ниточный;
	Утюг с паром или без, утюжильный стол или гладильная доска;
	Ручная и машинные иглы, соответствующие типу ткани (для трикотажа), булавки для закалывания или маленькие зажимы;
	Ножницы для бумаги и ножницы для раскроя;
	Проутюжильник (сетка для ВТО или лоскут х/б ткани).

ДОПОЛНИТЕЛЬНЫЕ МАТЕРИАЛЫ И ФУРНИТУРА

	Нитки для бытовой машины и оверлока
	Резинка в пояс

ТЕХНОЛОГИЧЕСКАЯ ПОСЛЕДОВАТЕЛЬНОСТЬ ОБРАБОТКИ

Выкроите детали изделия согласно спецификации.



Продублируйте срезы входа в карман с изнаночной стороны деталей передних половинок брюк.



Наложите мешковину кармана на переднюю половинку брюк, лицом к лицу, уравняйте по срезам, приколите булавками, притачайте.



Отверните мешковину на изнанку передней половинки, выметайте, фиксируя переходный кант шириной 0,1-0,2 см из изделия в сторону мешковины. Отстрочите вход в карман. Нитки выметывания удалите, вход в карман приутюжьте.



Наметьте расположение входа в карман на лицевой стороне деталей бочков. Наложите переднюю половинку брюк на бочок, изнанкой на лицо, совмещая обработанный вход в карман с линией разметки, приколите булавками насквозь.



С изнаночной стороны уравняйте мешковину и бочок по срезам, сколите булавками, стачайте. Припуски шва обметайте, приутюжьте.



Оверлочной строчкой стачайте средние срезы передних и задних половинок брюк.



Припуски швов заутюжьте.



Сложите передние и задние половинки брюк вместе, лицом к лицу, уравняйте по боковым срезам, сколите булавками, стачайте оверлочной строчкой.



Припуски швов заутюжьте в сторону задних половинок брюк.



Частой зигзагообразной строчкой настрочите закрепки по концам кармана.



Уравняйте передние и задние половинки брюк по шаговым срезам, сколите булавками, стачайте единой оверлочной строчкой.



Припуски шва заутюжьте в сторону передних половинок брюк.



Сложите манжеты пополам, лицом внутрь, стачайте в кольцо по коротким срезам. Припуски швов разутюжьте.

Сложите пояс пополам, лицом внутрь, стачайте в кольцо по коротким срезам, оставляя незашитый участок для вдевания резинки. Припуски шва разутюжьте.

Сложите манжеты и пояс вдоль пополам, изнанкой внутрь, приутюжьте по сгибу.



Слегка растягивая, приколите пояс к верхнему срезу брюк. Совместите боковой шов на поясе и на брюках между собой. Оверлочной строчкой притачайте пояс к брюкам.



Припуски шва притачивания пояса приутюжьте на ребро.



Слегка растягивая, приколите манжеты по низу брючин, притачайте оверлочной строчкой.



Припуски шва притачивания приутюжьте на ребро.



Уточните длину резинки на примерке, вставьте её в пояс, стачайте концы в кольцо.



Ручными потайными стежками зашейте отверстие для вдевания резинки.



Равномерно расправьте сборку по поясу.



Отутюжьте изделие в готовом виде. Носите с удовольствием!

Понравилась выкройка? Тогда ждём ваши ФОТО-ОТЗЫВЫ:



на нашем сайте: <https://shkatulka-sew.ru/pattern/vykroyka-jenskih-sportivnyh-bryuk-s-manjetami-wb130717/>



в соцсетях с хэштегом #WB130717



