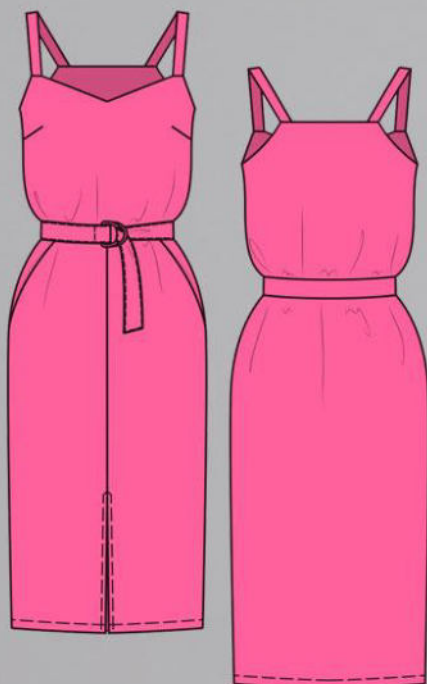


ШКАТУЛКА

SHKATULKA-SEW.RU



#WD220520

Размеры

40-68

Рост

156-180 см

СЛОЖНОСТЬ



сарафан

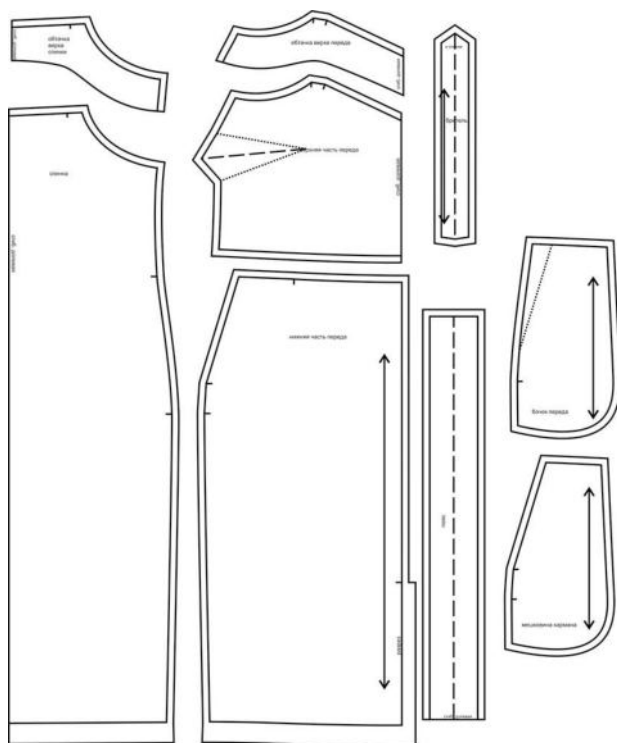
WD220520



Выкройка женского сарафана умеренного объёма, полуприлегающего силуэта, спереди отрезного по линии талии. Верхняя часть переда - с нагрудными вытачками, выходящими из боковых швов.

Нижняя часть переда - со средним швом и боковыми карманами с подрезным бочком. По низу среднего шва переда предусмотрен разрез, обеспечивающий свободу шага. Спинка - цельная, без формообразующих конструктивных элементов. По верху сарафана предусмотрены бретели. Сам верхний срез изделия обработан подкройными обтачками. Длина сарафана - ниже колена.

В качестве дополнения к изделию предусмотрен съёмный пояс на пряжке, позволяющий регулировать степень прилегания сарафана по фигуре.



СОСТАВ КОМПЛЕКТА ЛЕКАЛ

* Выкройки даны с припусками на швы. Они обозначены двойным контуром. Вы можете самостоятельно изменить ширину припусков, исходя из свойств выбранного материала или своих целей.

ВЕЛИЧИНЫ ПРИБАВОК НА ОСНОВНЫХ УЧАСТКАХ ИЗМЕРЕНИЙ

Прибавка к обхвату груди в полном объеме	Прибавка к обхвату талии в полном объеме	Прибавка к обхвату бедер в полном объеме
4,4 - 4,8 см	22,6 - 23,8 см	4,8 - 6 см

ЗАМЕРЫ КЛЮЧЕВЫХ ПАРАМЕТРОВ, РАСХОД ТКАНИ

* Без учета припусков на швы.

Внимание: расчет выполнен для ткани без учета направления ворса и возможной усадки! Усадка может достигать 15-20% от длины материала. Обязательно учитывайте это и берите с запасом.

размер	рост, см	Длина изделия по средней линии спинки, см	Ширина изделия на уровне груди, см	Ширина изделия на уровне талии, см	Ширина изделия на уровне бедер, см	Расход основной ткани при ширине 150 см, см
40	156-160	83,6	84,4	84,6	92,8	123,0
	161-165	85,6				127,0
	166-170	87,6				131,0
	171-175	89,6				135,0
	176-180	91,6				139,0
42	156-160	84,0	88,4	88,5	96,9	127,4
	161-165	86,0				131,3
	166-170	88,0				135,2
	171-175	90,0				139,1
	176-180	92,0				142,9
44	156-160	84,3	92,5	92,5	101,0	131,9
	161-165	86,3				135,6
	166-170	88,3				139,4
	171-175	90,3				143,1
	176-180	92,3				146,9
46	156-160	84,7	96,5	96,4	105,1	136,3
	161-165	86,7				139,9
	166-170	88,7				143,5
	171-175	90,7				147,2
	176-180	92,7				150,8
48	156-160	85,0	100,5	100,4	109,1	140,7
	161-165	87,0				144,2
	166-170	89,0				147,7
	171-175	91,0				151,2
	176-180	93,0				154,7
50	156-160	85,4	104,5	104,3	113,2	145,1
	161-165	87,4				148,5
	166-170	89,4				151,9
	171-175	91,4				155,3
	176-180	93,4				158,6
52	156-160	85,7	108,6	108,3	117,3	149,6
	161-165	87,7				152,8

	166-170	89,7				156,1
	171-175	91,7				159,3
	176-180	93,7				162,6
54	156-160	86,1	112,6	112,2	121,4	154,0
	161-165	88,1				157,1
	166-170	90,1				160,3
	171-175	92,1				163,4
	176-180	94,1				166,5
56	156-160	86,5	116,6	116,1	125,5	158,4
	161-165	88,5				161,4
	166-170	90,5				164,4
	171-175	92,5				167,4
	176-180	94,5				170,4
58	156-160	86,8	120,7	120,1	129,6	162,9
	161-165	88,8				165,7
	166-170	90,8				168,6
	171-175	92,8				171,5
	176-180	94,8				174,4
60	156-160	87,2	124,7	124,0	133,7	167,3
	161-165	89,2				170,0
	166-170	91,2				172,8
	171-175	93,2				175,5
	176-180	95,2				178,3
62	156-160	87,5	128,7	128,0	137,7	171,7
	161-165	89,5				174,3
	166-170	91,5				177,0
	171-175	93,5				179,6
	176-180	95,5				182,2
64	156-160	87,9	132,7	131,9	141,8	176,1
	161-165	89,9				178,6
	166-170	91,9				181,1
	171-175	93,9				183,6
	176-180	95,9				186,1
66	156-160	88,2	136,8	135,9	145,9	180,6
	161-165	90,2				182,9
	166-170	92,2				185,3
	171-175	94,2				187,7
	176-180	96,2				190,1
68	156-160	88,6	140,8	139,8	150,0	185,0
	161-165	90,6				187,3
	166-170	92,6				189,5
	171-175	94,6				191,8
	176-180	96,6				194,0

РЕКОМЕНДАЦИИ ПО ВЫБОРУ ТКАНИ

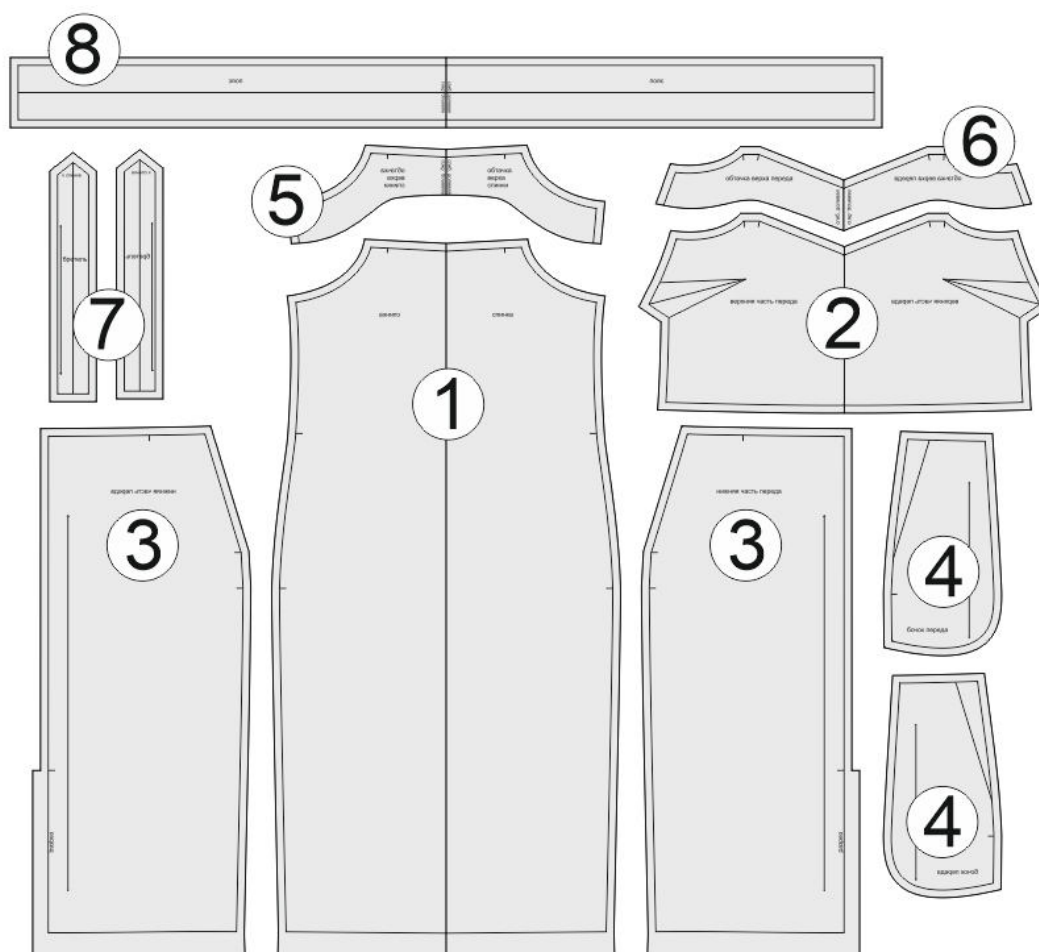
Для пошива блузки можно использовать блузочные ткани средней поверхностной плотности, формоустойчивые, отличающиеся малой сминаемостью, с натуральными, синтетическими, искусственными или смешанными волокнами в составе.

Пример: вискоза, батист, шёлк, тенсел, муслин, атлас и др.

РАСКРОЙ

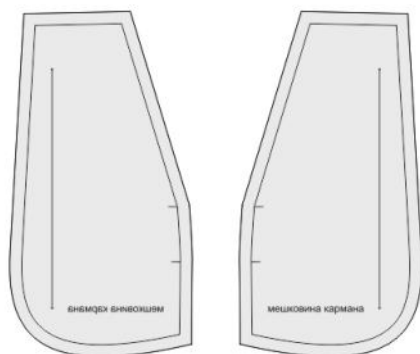
Основной материал:

1. Спинка — 1 дет. со сгибом,
2. Верхняя часть переда — 1 дет. со сгибом,
3. Нижняя часть переда — 2 дет.,
4. Бочок переда — 2 дет.,
5. Обтачка верха спинки — 1 дет. со сгибом,
6. Обтачка верха переда — 1 дет. со сгибом,
7. Бретель — 2 дет.,
8. Пояс — 1 дет. со сгибом (если деталь не помещается на ширину ткани, то ее можно выкроить двумя частями со швом по спинке).



Подкладка:

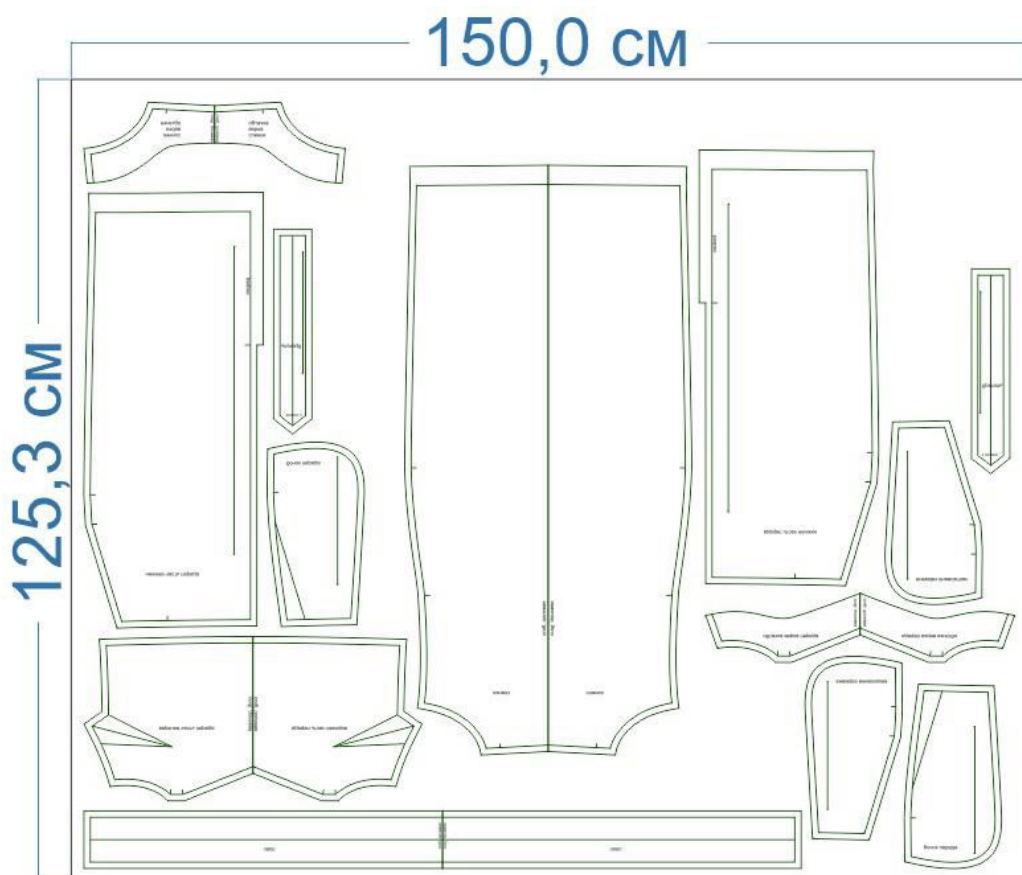
1. Мешковина кармана — 2 дет.,

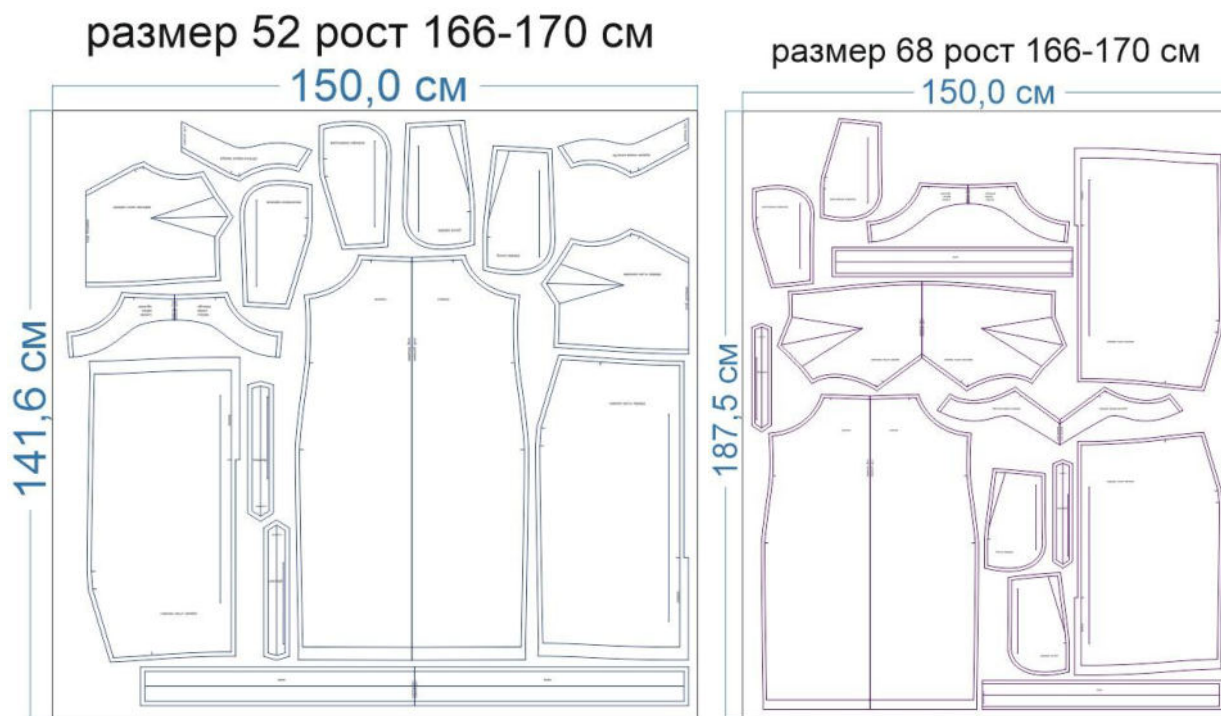


Дублирин:

1. Обтачка верха переда — 1 дет. со сгибом,
2. Обтачка верха спинки — 1 дет. со сгибом,
3. Кромка входа в карман — 2 дет. (выкраивается самостоятельно, по долевой, в виде полоски шириной 1 см и длиной, равной длине среза входа в карман),
4. Кромка разреза переда — 2 дет. (выкраивается самостоятельно, по долевой, в виде полоски шириной 1 см и длиной, равной длине среза разреза),
5. Бретель — 2 дет.,
6. Пояс — 1 дет. со сгибом.

размер 40 рост 166-170 см





Припуски на швы


Все детали изделия имеют необходимые припуски на швы.

Образец платья был отшит из платьенно-костюмной ткани (вискоза + полиэстр).

ОБОРУДОВАНИЕ И ИНСТРУМЕНТЫ

	Бытовая швейная машинка;
	Оверлок 3-ниточный;
	Утюг с паром или без, утюжильный стол или гладильная доска;
	Машинные иглы, соответствующие типу ткани (для средних тканей), булавки для закалывания или маленькие зажимы;
	Ножницы для бумаги и ножницы для раскроя;
	Проутюжильник (сетка для ВТО или лоскут х/б ткани).

ДОПОЛНИТЕЛЬНЫЕ МАТЕРИАЛЫ И ФУРНИТУРА

	Нитки для бытовой машины и оверлока;
	Дублерин;
	Полукольца металлические - 2 шт;
	Молния потайная.

ТЕХНОЛОГИЧЕСКАЯ ПОСЛЕДОВАТЕЛЬНОСТЬ ОБРАБОТКИ

Выкроите детали изделия согласно спецификации.



Продублируйте срезы входов в карманы и срезы разреза на деталях нижней части переда.



Наложите мешковину на нижнюю часть переда, лицом к лицу, уравняйте по срезам входа в карман, приколите, притачайте.



Отверните мешковину в сторону изнанки переда, выметайте шов с переходным кантом шириной 0,1-0,2 см из изделия в сторону мешковины, приутюжьте. Отстрочите вход в карман с лицевой стороны изделия.



Наметьте вход в карман на лицевой стороне бочка. Наложите нижнюю часть переда на бочок, изнанкой на лицо, совмещая обработанный вход в карман с линией разметки, приколите.



С изнанки стачайте мешковину и бочок между собой по срезам. Припуски шва обметайте, приутюжьте.



Обметайте средние срезы деталей нижней части юбки, стачайте их между собой до контрольной метки. Участок под разрез сметайте ручными стежками.



Припуски шва разутюжьте по всей длине.



Мешковины приметайте по срезам нижней части юбки, при необходимости осноруйте.



Стачайте нагрудные вытачки на верхней части переда, заутюжьте их вниз.



Стачайте верхнюю и нижнюю части переда между собой. Припуски шва обметайте, заутюжьте вверх.



Бретели продублируйте.



Сложите бретели вдоль пополам, изнанкой внутрь, уравняйте по срезам, сколите, стачайте.



Выверните, выправьте бретели на лицевую сторону, выметайте на ребро, приутюжьте.



Ориентируясь по разметке, притачайте бретели по верху переда.



Обтачку верха переда продублируйте. Наложите её на перед, лицом к лицу, уравняйте по срезам, приколите, притачайте.

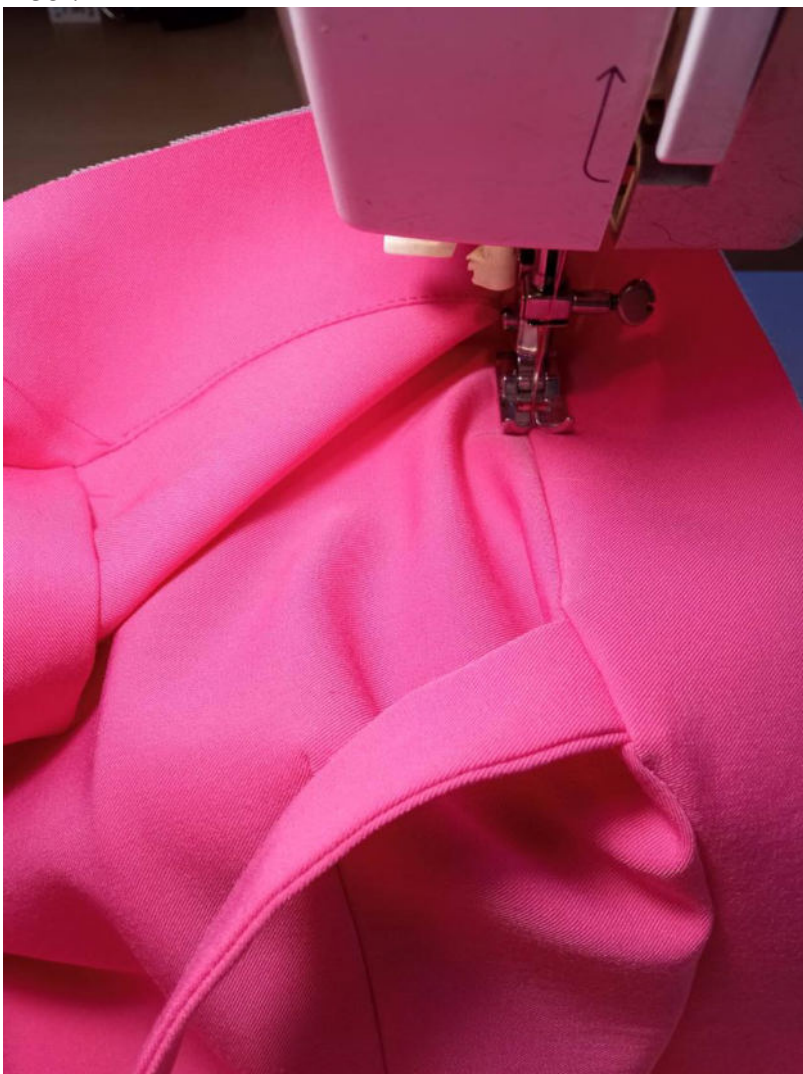


Припуски шва на скруглениях рассеките, не доходя до строчки 0,2 см. Припуски шва в уголках высеките наискосок, не доходя до строчки 0,2 см.



Припуски шва направьте в сторону обтачки.

Отстрочите шов в край по лицевой стороне обтачки до максимально возможных мест.



Отверните обтачку в сторону изнанки, выметайте с переходным кантом шириной 0,1-0,2 см из изделия в сторону обтачки. Приутюжьте.



Притачайте бретели по верху спинки.



Продублируйте обтачку спинки. Наложите её на спинку, лицом к лицу, уравняйте по срезам, приколите, притачайте.



Припуски швов на скруглениях рассеките, не доходя до строчки 0,2 см.
Припуски шва в уголках высеките наискосок, не доходя до строчки 0,2 см.



Сложите детали переда и спинки вместе, лицом к лицу, уравняйте по срезам, сколите.

Правые боковые срезы стачайте вместе с обтачками.

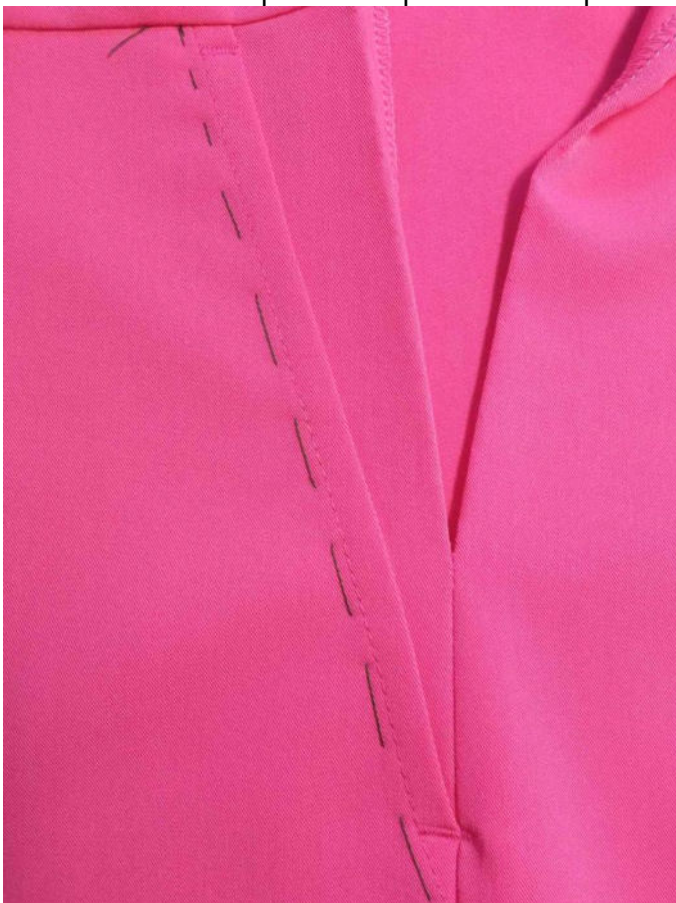
Левые боковые срезы стачайте от контрольной метки вниз. Расстояние под молнию сметайте ручными стежками.



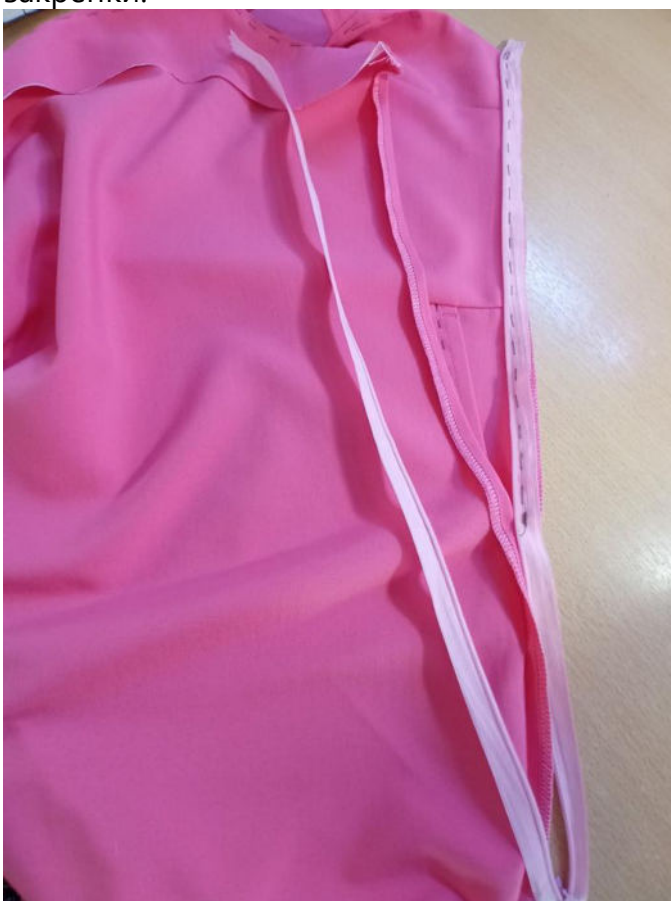
Припуски швов разутюжьте.



Частой зигзагообразной строчкой настрочите закрепки по концам карманов.



К лицевой стороне припуска бокового шва притачайте одну сторону молнии до закрепки.



Приколите вторую сторону молнии к свободному припуску шва на уровне закрепки. Уравняйте верхние срезы бокового шва между собой, приколите вторую сторону от верха до закрепки.



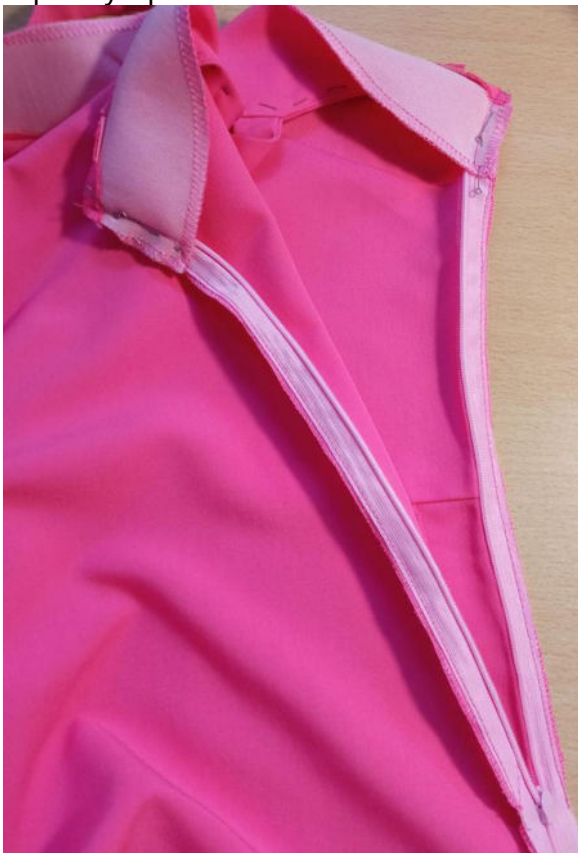
Притачайте вторую сторону. Вытяните молнию за бегунок, застегните. Приутюжьте молнию под припусками.



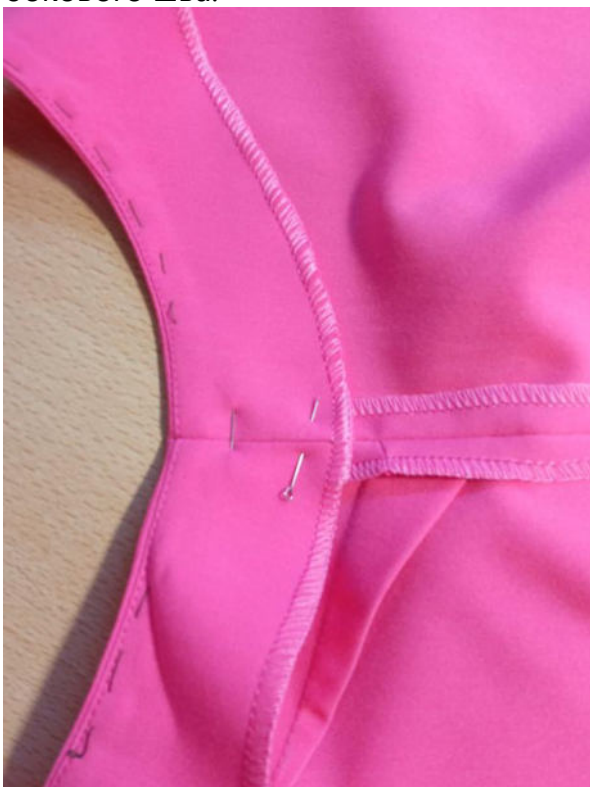
Дополнительными строчками притачайте края тесьмы молнии к припускам бокового шва.

Нижние срезы обтачки обметайте.

Отверните концы обтачки на лицевую сторону изделия, обтачайте строчкой в строчку притачивания молнии.



Ручными потайными стежками подшейте отлетной край обтачки к припуску правого бокового шва.



Обметайте срез низа платья.

Отверните концы разреза переда на лицевую сторону, обтачайте на ширину подгибки низа.



Выверните, выправьте уголки разреза на лицевую сторону.
Заметайте разрез и низ платья.



Отстрочите разрез и низ платья. Нитки смётывания удалите, низ платья приутюжьте.



Продублируйте пояс.



Сложите пояс вдоль пополам, изнанкой внутрь, уравняйте и сколите по длинному и одному короткому срезу, стачайте. Припуски шва в уголке высеките наискосок, не доходя до строчки 0,2 см.



Выверните, выправьте пояс на лицевую сторону, выметайте на ребро, приутюжьте.





Нитки смётывания удалите, пояс ещё раз приутюжьте.
Обметайте открытые срезы пояса. Наденьте полукольца, застрочите край пояса.



Отутюжьте платье в готовом виде. Носите с удовольствием!

Понравилась выкройка? Тогда ждём ваши ФОТО-ОТЗЫВЫ:



на нашем сайте: <https://shkatulka-sew.ru/pattern/sarafan-s-poyasom-wd220520/>



в соцсетях с хэштегом #WD220520

