

ШКАТУЛКА  
SHKATULKA-SEW.RU



#WJ080520

**Размеры**

**40-66**

**Рост**

**156-180 см**

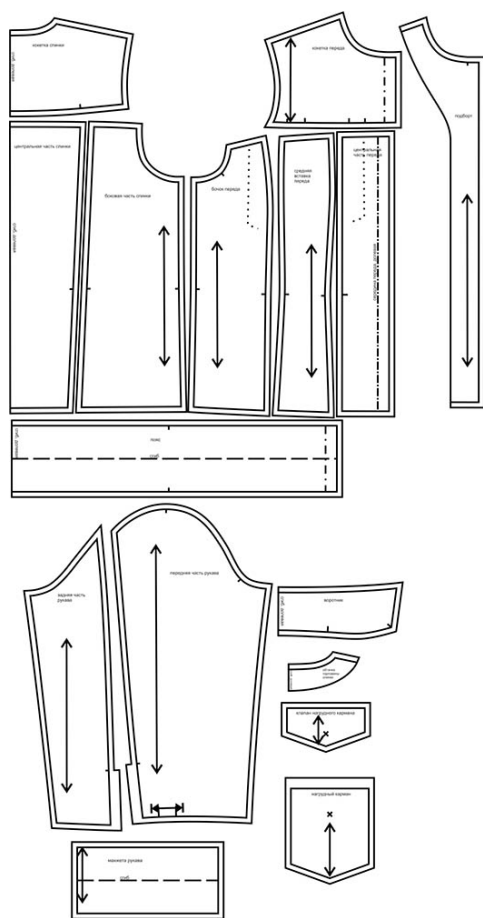
**СЛОЖНОСТЬ**



## джинсовая куртка

## WJ080520

Выкройка женской джинсовки, прямого силуэта, с немного спущенной линией плеча. Перед — с кокеткой и вертикальными рельефами, с нагрудными накладными карманами с клапанами. Спинка — с кокеткой и вертикальными рельефами. По низу джинсовки предусмотрен притачной пояс. Горловина изделия обработана отложным воротником. Застёжка — центральная, бортовая, на обмётанные петли и пуговицы. Рукава — рубашечные, двухшовные, длинные, со складкой и разрезом по низу локтевого шва, на притачной застёгивающейся манжете. Длина изделия — ниже линии бёдер.

СОСТАВ  
ЛЕКАЛ КОМПЛЕКТА

\* Выкройки даны с припусками на швы. Они обозначены двойным контуром. Вы можете самостоятельно изменить ширину припусков, исходя из свойств выбранного материала или своих целей.

ВЕЛИЧИНЫ ПРИБАВОК НА ОСНОВНЫХ УЧАСТКАХ  
ИЗМЕРЕНИЙ

Прибавка к обхвату груди в полном объеме	Прибавка к обхвату бедер в полном объеме
21,6 - 26,4 см	16 - 18,8 см

## ЗАМЕРЫ КЛЮЧЕВЫХ ПАРАМЕТРОВ, РАСХОД ТКАНИ

\* Без учета припусков на швы.

Внимание: расчет выполнен для ткани без учета направления ворса и возможной усадки! Усадка может достигать 15-20% от длины материала. Обязательно учитывайте это и берите с запасом.

размер	рост, см	Длина изделия по средней линии спинки без учета воротника, см	Ширина изделия на уровне груди, см	Ширина изделия на уровне талии, см	Ширина изделия на уровне бедер, см	Длина рукава от горловины, см	Ширина рукава на уровне нижней точки проймы, см	Расход основной ткани при ширине 150 см, см
<b>40</b>	156-160	65,5	101,6	99,6	104,0	70,8	35,9	161,0
	161-165	67,5				72,3		165,8
	166-170	69,5				73,8		170,5
	171-175	71,5				75,3		175,3
	176-180	73,5				76,8		180,0
<b>42</b>	156-160	65,9	106,0	103,8	108,2	71,4	37,4	167,1
	161-165	67,9				72,9		171,8
	166-170	69,9				74,4		176,6
	171-175	71,9				75,9		181,4
	176-180	73,9				77,4		186,2
<b>44</b>	156-160	66,4	110,3	108,0	112,4	72,0	38,9	173,2
	161-165	68,4				73,5		177,9
	166-170	70,4				75,0		182,7
	171-175	72,4				76,5		187,5
	176-180	74,4				78,0		192,3
<b>46</b>	156-160	66,8	114,7	112,2	116,6	72,5	40,4	179,2
	161-165	68,8				74,0		184,0
	166-170	70,8				75,5		188,8
	171-175	72,8				77,0		193,7
	176-180	74,8				78,5		198,5
<b>48</b>	156-160	67,3	119,1	116,3	120,9	73,1	41,9	185,3
	161-165	69,3				74,6		190,1
	166-170	71,3				76,1		195,0
	171-175	73,3				77,6		199,8
	176-180	75,3				79,1		204,6
<b>50</b>	156-160	67,7	123,4	120,5	125,1	73,7	43,4	191,4
	161-165	69,7				75,2		196,2
	166-170	71,7				76,7		201,1

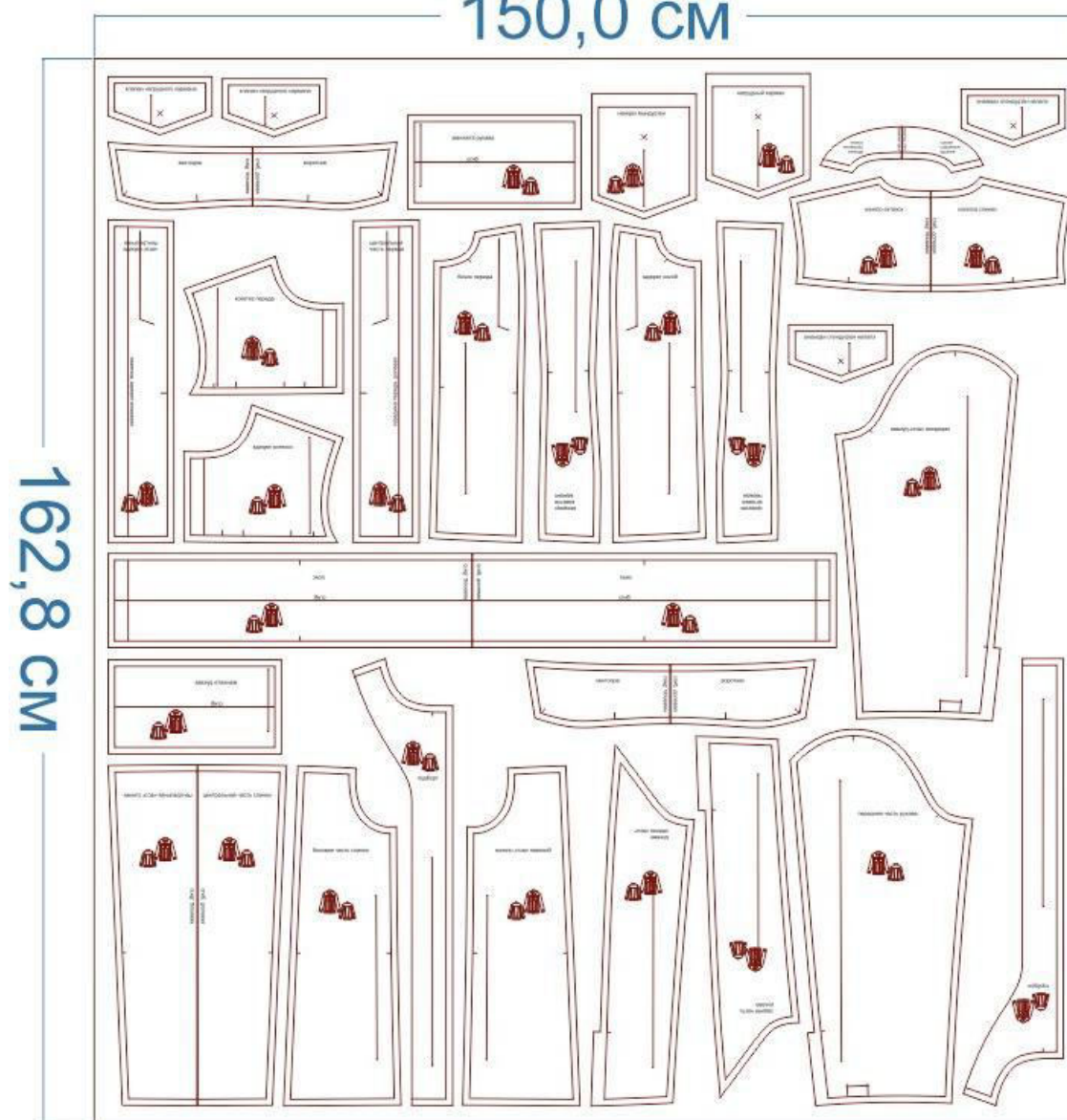
	171-175	73,7				78,2		205,9
	176-180	75,7				79,7		210,8
<b>52</b>	156-160	68,2	127,8	124,7	129,3	74,3	44,9	197,5
	161-165	70,2				75,8		202,3
	166-170	72,2				77,3		207,2
	171-175	74,2				78,8		212,1
	176-180	76,2				80,3		216,9
<b>54</b>	156-160	68,6	132,2	128,9	133,5	74,8	46,3	203,5
	161-165	70,6				76,3		208,4
	166-170	72,6				77,8		213,3
	171-175	74,6				79,3		218,2
	176-180	76,6				80,8		223,1
<b>56</b>	156-160	69,1	136,6	133,1	137,7	75,4	47,8	209,6
	161-165	71,1				76,9		214,5
	166-170	73,1				78,4		219,4
	171-175	75,1				79,9		224,3
	176-180	77,1				81,4		229,2
<b>58</b>	156-160	69,5	140,9	137,3	141,9	76,0	49,3	215,7
	161-165	71,5				77,5		220,6
	166-170	73,5				79,0		225,5
	171-175	75,5				80,5		230,5
	176-180	77,5				82,0		235,4
<b>60</b>	156-160	70,0	145,3	141,4	146,2	76,6	50,8	221,8
	161-165	72,0				78,1		226,7
	166-170	74,0				79,6		231,7
	171-175	76,0				81,1		236,6
	176-180	78,0				82,6		241,5
<b>62</b>	156-160	70,4	149,7	145,6	150,4	77,1	52,3	227,8
	161-165	72,4				78,6		232,8
	166-170	74,4				80,1		237,8
	171-175	76,4				81,6		242,7
	176-180	78,4				83,1		247,7
<b>64</b>	156-160	70,9	154,0	149,8	154,6	77,7	53,8	233,9
	161-165	72,9				79,2		238,9
	166-170	74,9				80,7		243,9
	171-175	76,9				82,2		248,9
	176-180	78,9				83,7		253,8
<b>66</b>	156-160	71,3	158,4	154,0	158,8	78,3	55,3	240,0
	161-165	73,3				79,8		245,0
	166-170	75,3				81,3		250,0
	171-175	77,3				82,8		255,0
	176-180	79,3				84,3		260,0

## РЕКОМЕНДАЦИИ ПО ВЫБОРУ ТКАНИ

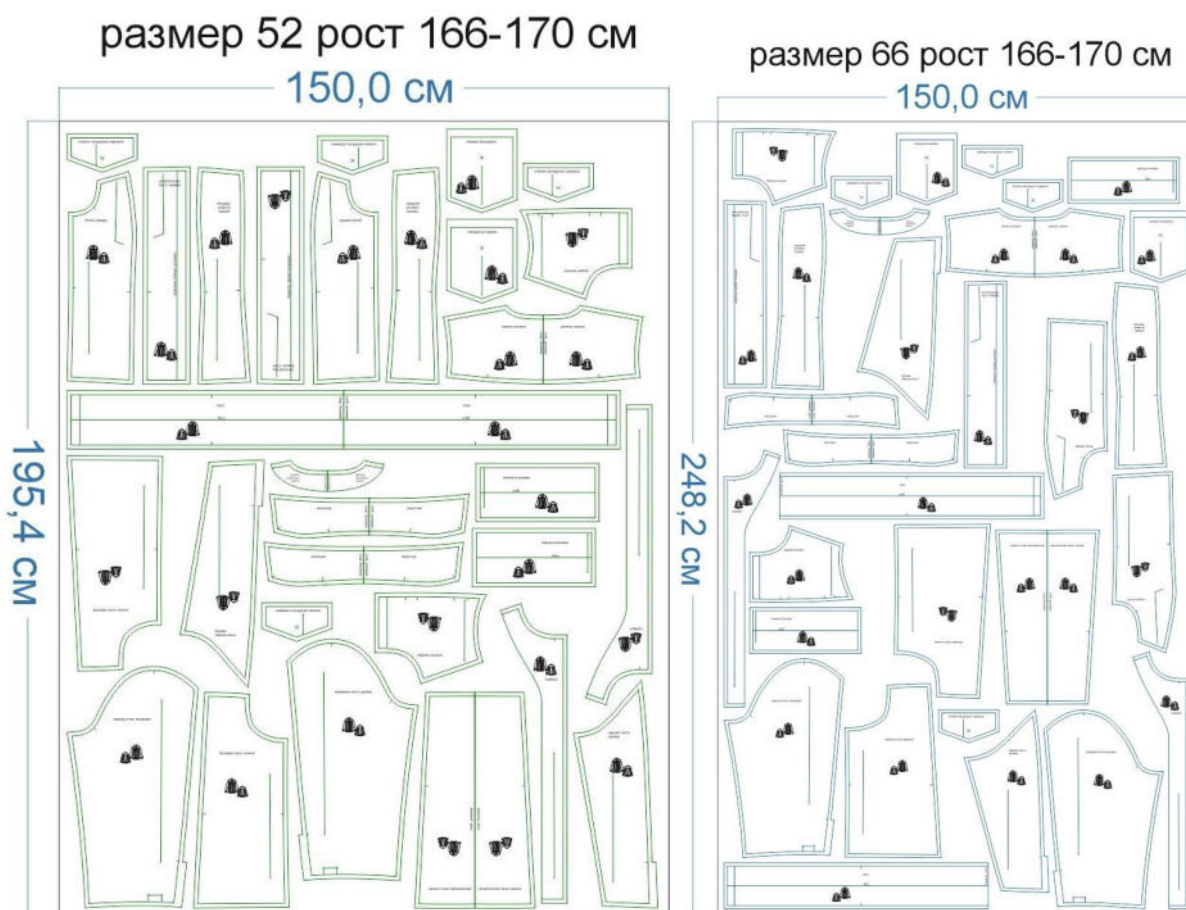
Для изготовления джинсовки можно использовать деним средней поверхностной плотности и толщины, формоустойчивый, отличающийся малой сминаемостью, с натуральными, синтетическими, искусственными и смешанными волокнами в составе.

## РАСКРОЙ

размер 40 рост 166-170 см  
150,0 см







Основной материал:

1. Кокетка спинки — 1 дет. со сгибом,
2. Центральная часть спинки — 1 дет. со сгибом,
3. Боковая часть спинки — 2 дет.,
4. Кокетка переда — 2 дет.,
5. Центральная часть переда — 2 дет.,
6. Центральная вставка переда — 2 дет.,
7. Бочок переда — 2 дет.,
8. Пояс — 1 дет. со сгибом,
9. Воротник — 2 дет. со сгибом,
10. Подборт — 2 дет.,
11. Обтачка горловины спинки — 1 дет. со сгибом,
12. Верхняя часть рукава — 2 дет.,
13. Нижняя часть рукава — 2 дет.,
14. Клапан нагрудного кармана — 4 дет.,
15. Нагрудный карман — 2 дет.,
16. Манжета рукава — 2 дет.

Дублерин:

1. Подборт — 2 дет.,
2. Обтачка горловины спинки — 1 дет. со сгибом,
3. Воротник — 1 дет. со сгибом,
4. Клапан нагрудного кармана — 2 дет.,



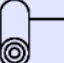
5. Пояс — 1 дет. со сгибом (выкраивается на половину ширины детали),
6. Манжета рукава — 2 дет.

### Припуски на швы

Все детали изделия даны с необходимыми припусками на швы.

Образец куртки был отшит из денима.

## ОБОРУДОВАНИЕ И ИНСТРУМЕНТЫ

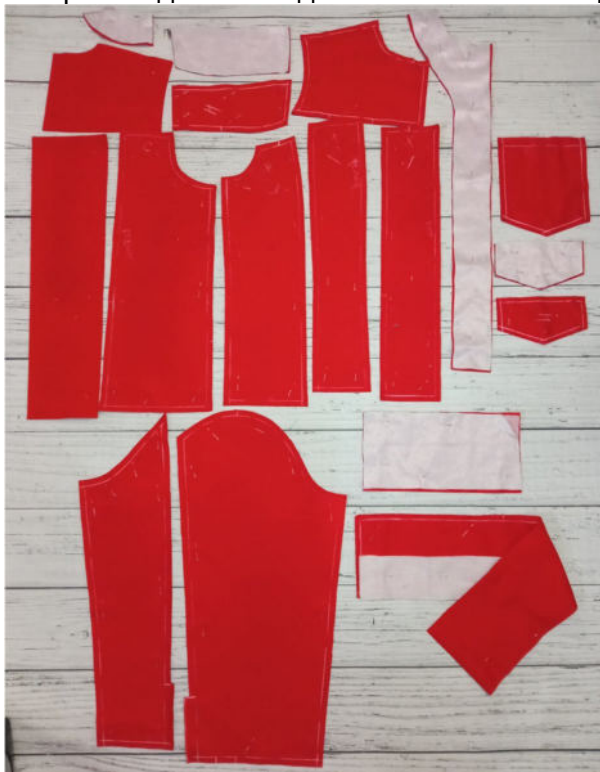
	Бытовая швейная машинка;
	Оверлок 3-ниточный;
	Утюг с паром или без, утюжильный стол или гладильная доска;
	Машинные иглы, соответствующие типу ткани (для джинсы), булавки для закалывания или маленькие зажимы;
	Ножницы для бумаги и ножницы для раскроя;
	Проутюжильник (сетка для ВТО или лоскут х/б ткани).

## ДОПОЛНИТЕЛЬНЫЕ МАТЕРИАЛЫ И ФУРНИТУРА

	Нитки для бытовой машины и оверлока;
	Дублерин;
	Пуговицы.

## ТЕХНОЛОГИЧЕСКАЯ ПОСЛЕДОВАТЕЛЬНОСТЬ ОБРАБОТКИ

Выкроите детали изделия согласно спецификации.

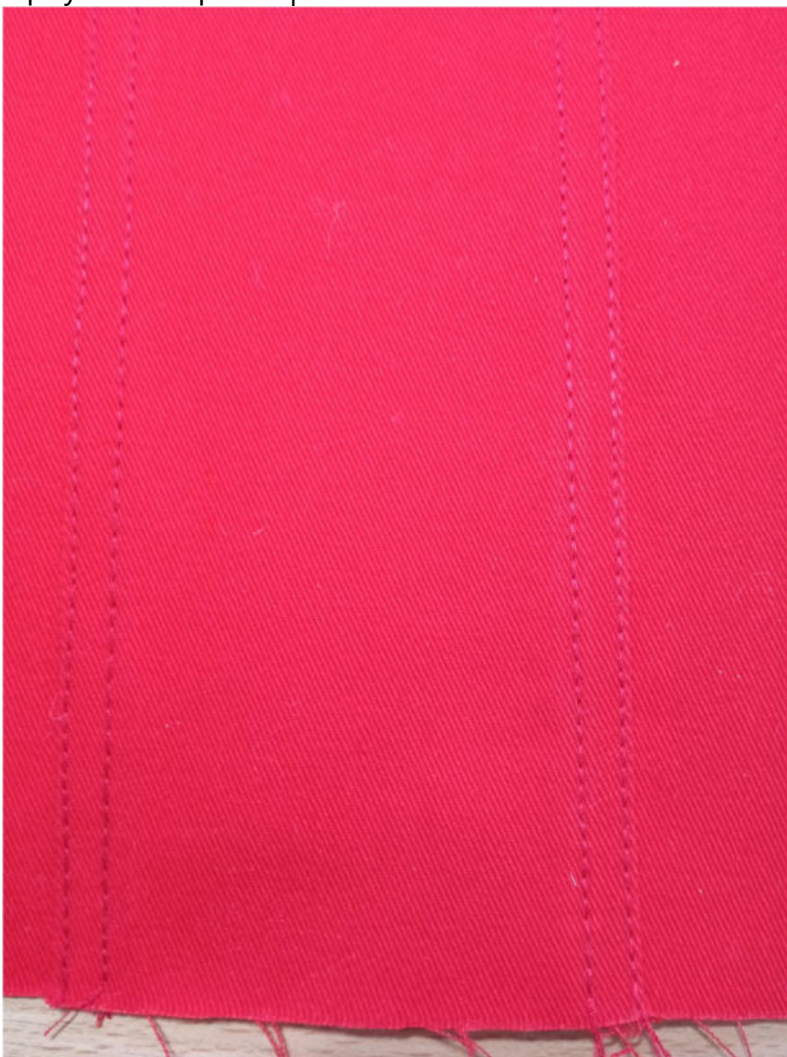


Стачайте рельефы деталей переда. Припуски швов обметайте, заутюжьте в сторону центральной вставки переда. Отстрочите швы по лицевой стороне изделия.





Приутюжьте рельефы.



Аналогичным образом заготовьте деталь спинки.



Застрочите верхний срез накладного кармана, приутюжьте.  
Обметайте боковые и нижние срезы кармана, заутюжьте их в сторону изнанки на ширину припуска.



Ориентируясь по разметке, наложите карманы на лицевой стороной деталей  
переда, приколите.



Настрочите карманы, приутюжьте.



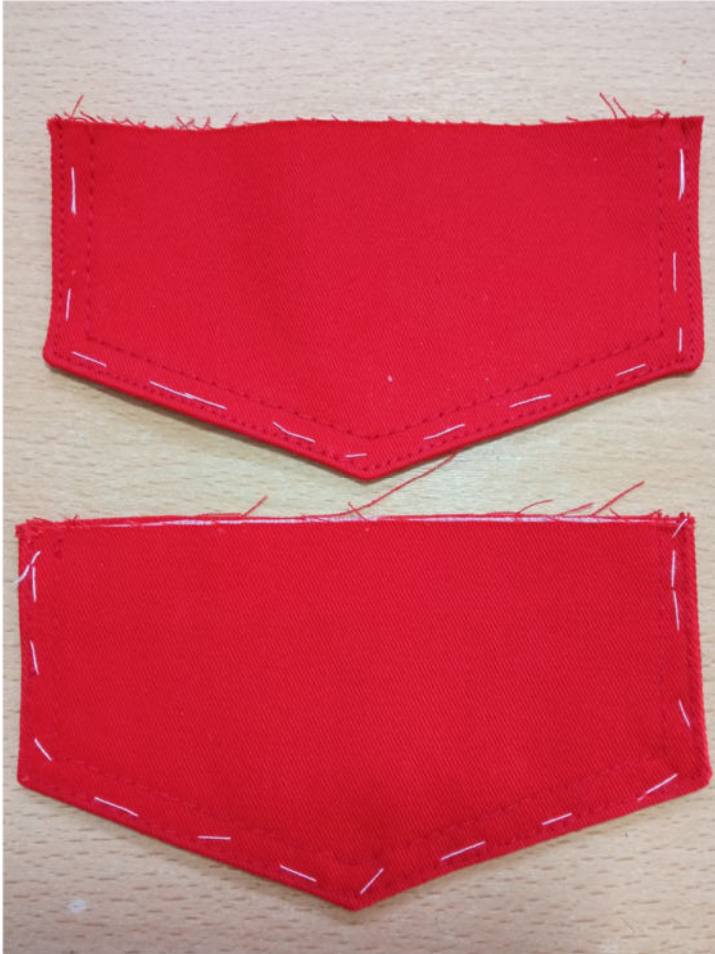
Продублируйте и основуйте детали верхнего клапана.

Сложите попарно верхние и нижние клапаны, лицом к лицу, уравняйте по срезам, сколите, стачайте. Припуски швов в уголках высеките, не доходя до строчки 0,2 см. Припуски с дублирином высеките близко к строчке.





Выверните, выправьте клапаны на лицевую сторону, выметайте с переходным кантом шириной 0,1-0,2 см из верхнего клапана в сторону нижнего, приутюжьте. Отстрочите клапаны по лицевой стороне. Нитки выметывания удалите, клапаны приутюжьте.



Приколите клапаны по верхнему срезу переда.



Притачайте кокетки к деталям переда. Припуски швов обметайте, заутюжьте в сторону кокеток. Отстрочите швы по лицевой стороне изделия.



Точно так же притачайте кокетку к спинке.



Продублируйте и осноровите детали подбортов.





Наложите подборта на детали переда, лицом к лицу, уравняйте по срезам, приколите, притачайте от точки уступа.

Припуски в уступе рассеките перпендикулярно строчке, не доходя до нее 0,2 см.

Припуски с дублирином высеките близко к строчке, припуски швов в уголках высеките наискосок, не доходя до строчки 0,2 см.



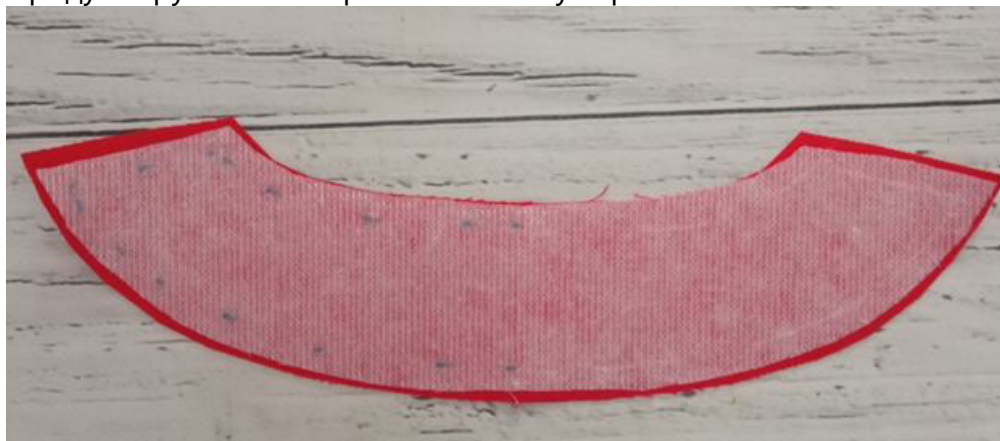
Выверните, выправьте подборта на лицевую сторону. Выметайте с переходным кантом шириной 0,1-0,2 см из изделия в сторону подборта, приутюжьте.



Стачайте плечевые срезы изделия. Припуски швов обметайте, заутюжьте в сторону переда.



Продублируйте и осноруйте обтачку горловины спинки.



Концы нижнего воротника срежьте на 0,2 см.



Продублируйте и основывайте верхний воротник. Сложите его с нижним воротником, лицом к лицу, уравняйте по срезам, сколите, стачайте.

Припуски швов в уголках высеките наискосок, не доходя до строчки 0,2 см.





Выверните, выправьте воротник на лицевую сторону, выметайте с переходным кантом шириной 0,1-0,2 см из верхнего воротника в сторону нижнего, приутюжьте.



Стачайте подборта и обтачку горловины по плечевым срезам, припуски швов разутюжьте.



Сформируйте небольшую слабину из верхнего воротника, заколите булавками. Осноруйте нижний воротник по верхнему воротнику.



Вколите или вметайте воротник в открытую горловину изделия. Втачайте. Припуски швов на скругленных участках рассеките, не доходя до строчки 0,2 см.



Припуски швов разутюжьте.



Сложите воротник. Строчкой скрепите припуски швов втачивания воротника в области горловины спинки между собой.





Обметайте внешние срезы подбортов и нижний срез обтачки горловины спинки. Подверните их на 1 см в сторону изнанки и застрочите. Приутюжьте.



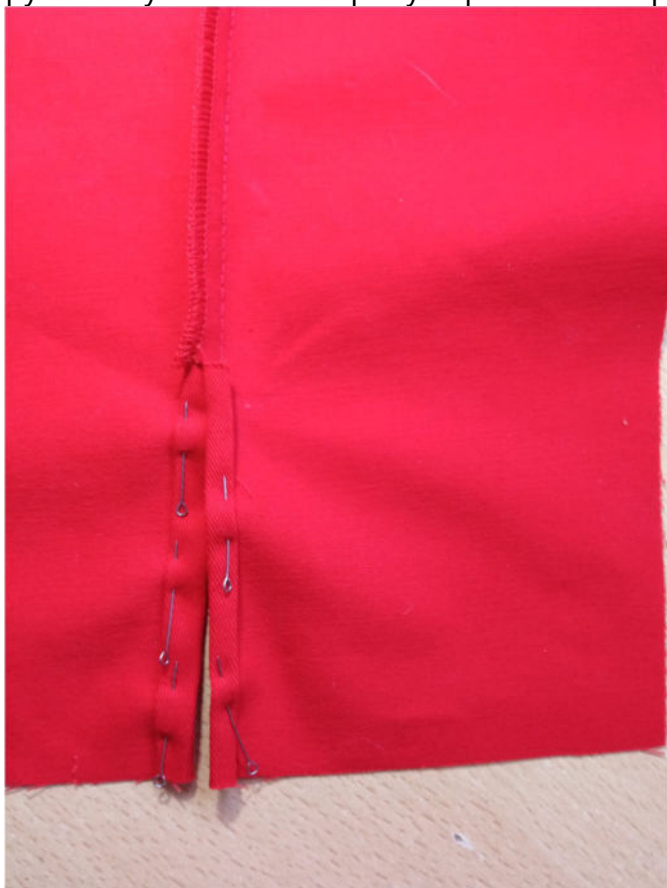
Отстрочите воротник и борта изделия.



Локтевые срезы деталей рукавов стачайте до отметки.



Подверните припуски разреза на передней части рукава 1\*1 см, заколите булавками. Обметайте припуски шва рукава, захватывая припуски разреза. Припуски шва рукава заутюжьте в сторону верхней части рукава.



Припуск разреза нижней части рукава подверните 0,5\*0,5 см и застрочите в край.

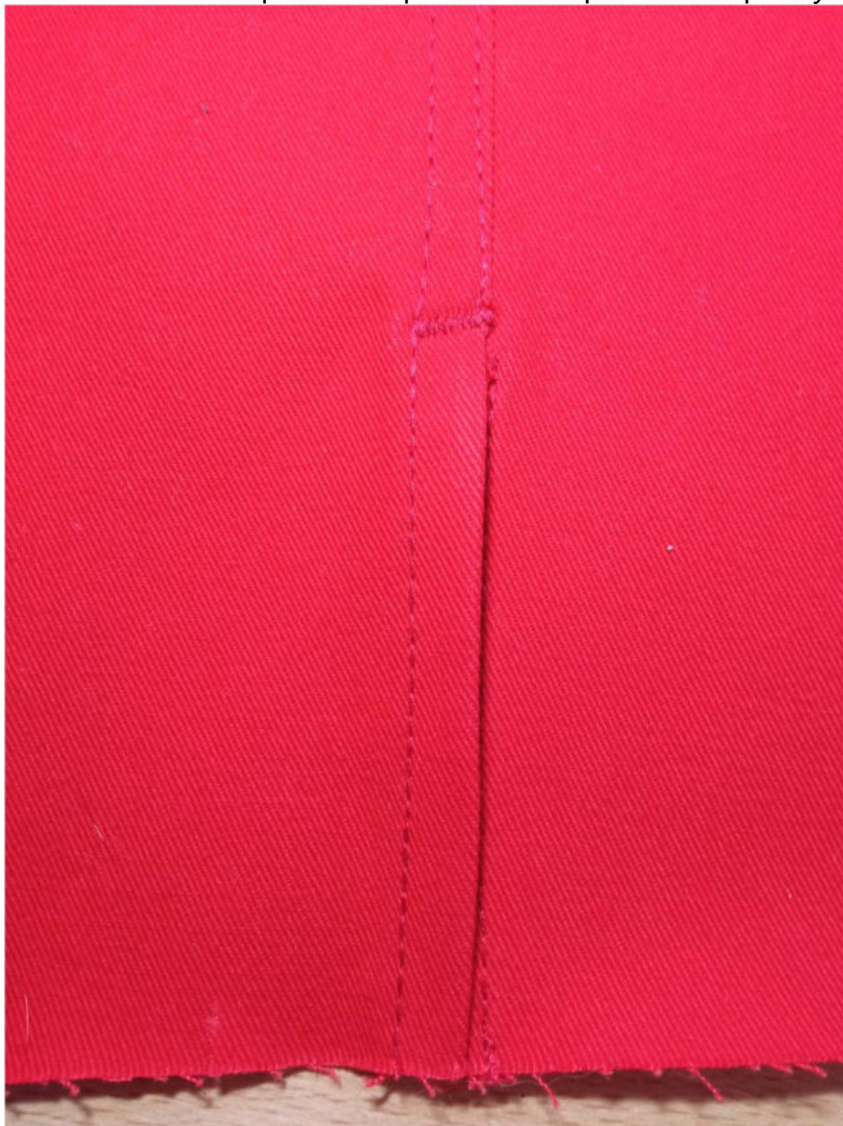


Отстрочите шов рукава и одновременно разрез по верхней половине рукава.





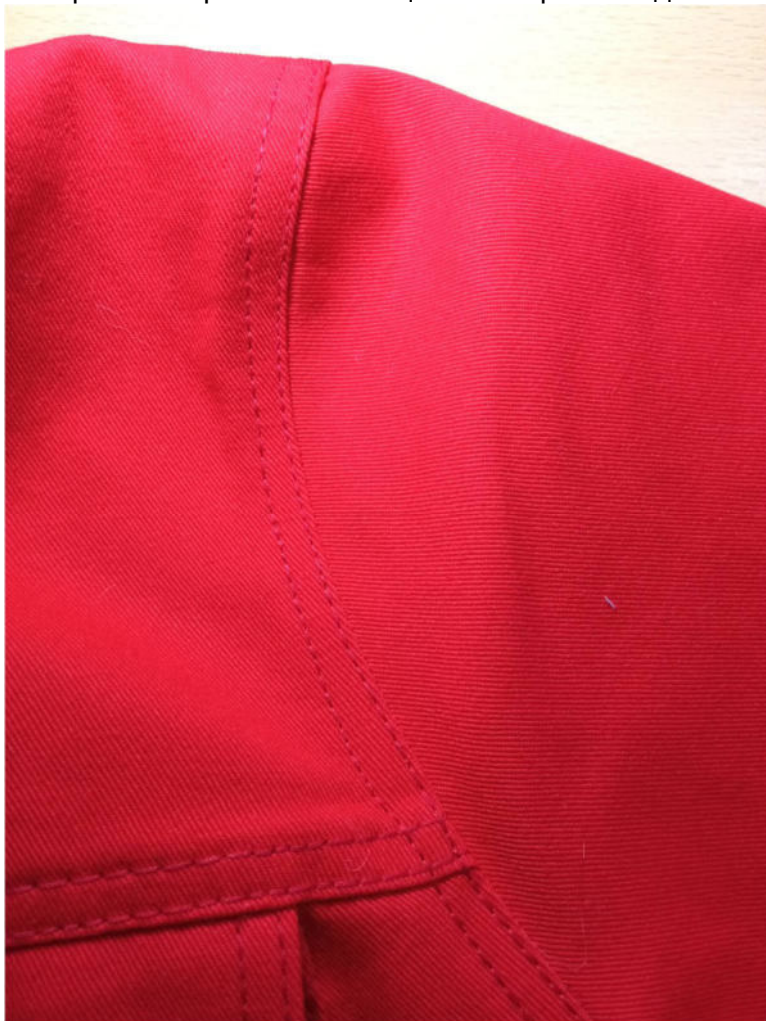
Частой зигзагообразной строчкой настройте закрепку в уступе разреза рукава.



Вколите или вметайте рукава в открытые проймы изделия. Припуски швов обметайте, заутюжьте в сторону изделия.



Отстрочите проймы по лицевой стороне изделия, приутюжьте.



Единой строчкой стачайте боковые срезы изделия и одновременно срезы рукавов. Припуски швов обметайте, заутюжьте в сторону переда.



Детали манжет продублируйте, основывайте, заутюжьте вдоль пополам, изнанкой внутрь.



Заложите складки по низу рукавов, заколите булавками.





Одним продольным срезом притачайте манжеты к лицевой стороне рукавов.



Концы манжет отверните на лицевую сторону, обтачайте. Припуски с дублирином высеките близко к строчке. Припуски швов в уголках высеките наискосок, не доходя до строчки 0,2 см.



Выверните, выправьте манжеты на лицевую сторону. Припуски шва притачивания манжет зашейте в сторону манжет.

Подверните открытые продольные срезы манжет на 1 см в сторону изнанки и в таком виде приметайте их ко шву притачивания манжет с изнанки рукава, перекрывая его на 0,1-0,2 см.



Отстрочите манжеты в край по всему периметру, приутюжьте.



Продублируйте пояс на половину его ширины. Заутюжьте его вдоль пополам, изнанкой внутрь. Слегка оттяните пояс по срезам, одновременно суживая по сгибу. Так пояс приобретет изогнутую форму.



Продублированной стороной притачайте пояс к лицевой стороне изделия.





Концы пояса отверните на лицевую сторону, обтачайте.

Припуски швов в уголках высеките наискосок, не доходя до строчки 0,2 см.



Выверните, выправьте пояс на лицевую сторону. Припуски шва притачивания пояса заметайте в сторону пояса.

Подверните открытый продольный срез пояса на 1 см в сторону изнанки и в таком виде приметайте его ко шву притачивания пояса с изнанки изделия, перекрывая его на 0,1-0,2 см.

Отстрочите пояс в край по всему периметру, приутюжьте.



Разметьте и выметайте петли на манжетах и по борту, пришейте пуговицы.



Отутюжьте изделие в готовом виде. Носите с удовольствием!

Понравилась выкройка? Тогда ждём ваши ФОТО-ОТЗЫВЫ:



на нашем сайте: <https://shkatulka-sew.ru/pattern/vykroyka-djinsovoy-kurtki-oversayz-wj080520/>



в соцсетях с хэштегом #WJ080520

