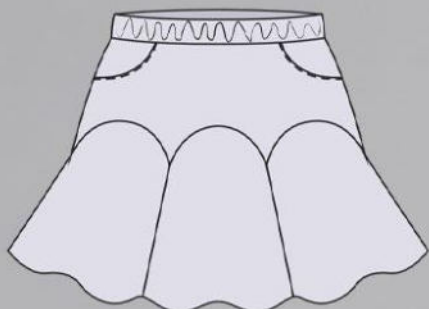


# ШКАТУЛКА

SHKATULKA-SEW.RU



#KS200317

**Размеры  
(ростовка)  
92-164 см**

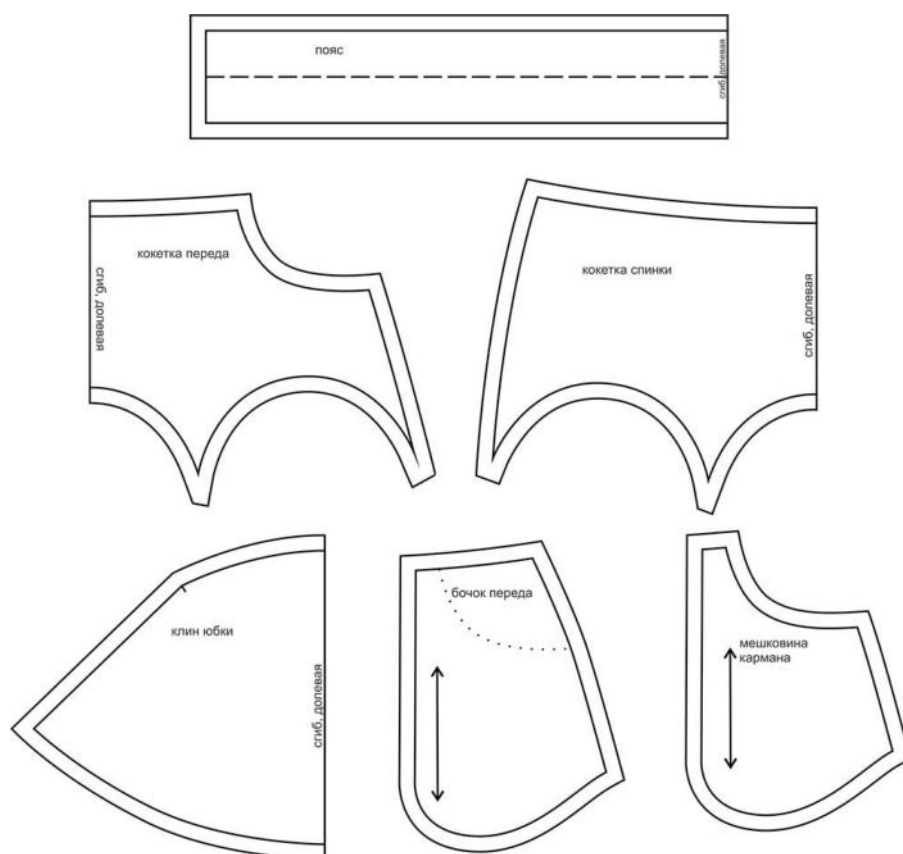
**СЛОЖНОСТЬ**



## юбка

## KS200317

Выкройка детской юбки умеренного объема, трапецевидного силуэта. Переднее полотнище — с фигурной кокеткой и тремя клиньями. По бокам переднего полотнища предусмотрены карманы с подрезным бочком. Заднее полотнище — с фигурной кокеткой и тремя клиньями. Верхний срез юбки обработан притачным поясом с резинкой. Длина юбки — выше колена.

СОСТАВ  
КОМПЛЕКТА  
ЛЕКАЛ

\* Выкройки даны с припусками на швы. Они обозначены двойным контуром. Вы можете самостоятельно изменить ширину припусков, исходя из свойств выбранного материала или своих целей.

ВЕЛИЧИНЫ ПРИБАВОК НА ОСНОВНЫХ УЧАСТКАХ  
ИЗМЕРЕНИЙ

| Прибавка к обхвату талии в полном объеме | Прибавка к обхвату бедер в полном объеме |
|--|--|
| 8,4 - 19,2 см                            | 5,2 - 14,7 см                            |

## ЗАМЕРЫ КЛЮЧЕВЫХ ПАРАМЕТРОВ, РАСХОД ТКАНИ

\* Без учета припусков на швы.

Внимание: расчет выполнен для ткани без учета направления ворса и возможной усадки! Усадка может достигать 15-20% от длины материала. Обязательно учитывайте это и берите с запасом.

| рост, см   | полный замер на уровне талии, см | полный замер на уровне бедер, см | длина изделия по спинке, см | расход основной ткани при ширине 150 см, см |
|------------|----------------------------------|----------------------------------|-----------------------------|---|
| <b>92</b>  | 60,4                             | 67,4                             | 27,6                        | 57,0  |
| <b>98</b>  | 62,2                             | 69,5                             | 29,8                        | 62,2  |
| <b>104</b> | 64,1                             | 71,5                             | 31,9                        | 67,3  |
| <b>110</b> | 65,9                             | 73,6                             | 34,1                        | 72,5  |
| <b>116</b> | 67,7                             | 75,7                             | 36,2                        | 77,7  |
| <b>122</b> | 69,6                             | 77,7                             | 38,4                        | 82,8  |
| <b>128</b> | 71,4                             | 79,8                             | 40,5                        | 88,0  |
| <b>134</b> | 73,7                             | 81,9                             | 41,8                        | 94,2  |
| <b>140</b> | 76,0                             | 84,0                             | 43,2                        | 100,3                                       |
| <b>146</b> | 78,3                             | 86,1                             | 44,5                        | 106,5                                       |
| <b>152</b> | 80,6                             | 88,2                             | 45,8                        | 112,7                                       |
| <b>158</b> | 82,9                             | 90,3                             | 47,2                        | 118,8                                       |
| <b>164</b> | 85,2                             | 92,4                             | 48,5                        | 125,0                                       |

## РЕКОМЕНДАЦИИ ПО ВЫБОРУ ТКАНИ

Для пошива юбки можно использовать хорошо драпирующиеся трикотажные полотна небольшой и средней поверхностной плотности, а также ткани плательной и костюмной групп с аналогичными свойствами.

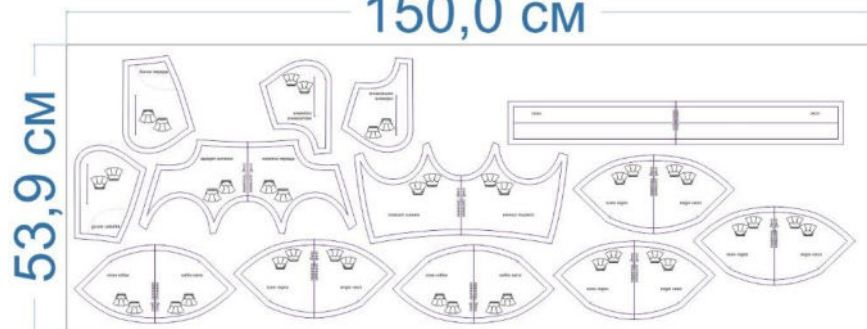
Пример: футер 2-нитка петля, джерси, джинса, вискоза, вельвет, костюмная ткань и др.

Припуски рассчитаны на тканевые материалы. Если планируете шить из трикотажа, то припуски нужно уменьшить до 0,7 см

# РАСКРОЙ

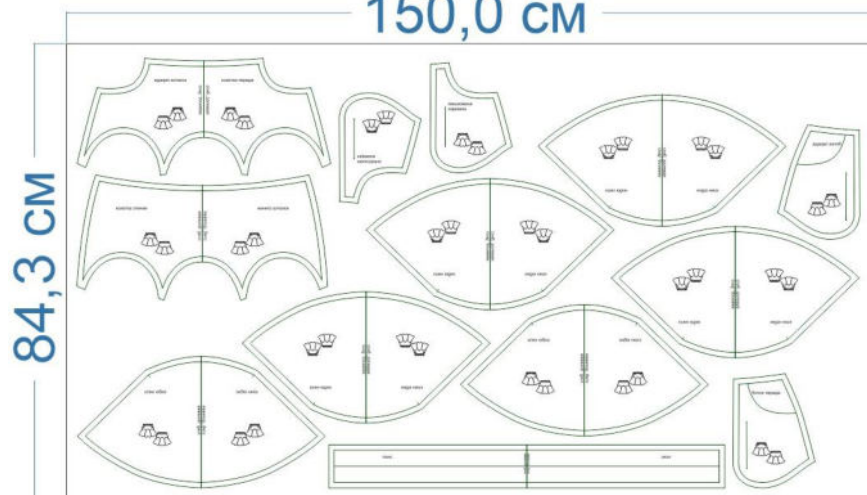
размер 92

150,0 см



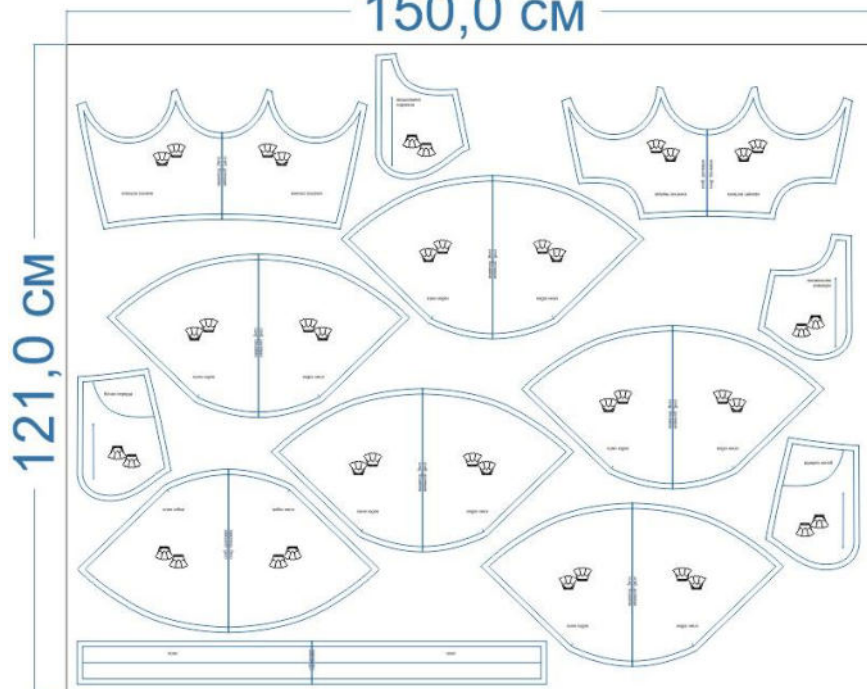
размер 128

150,0 см



размер 164

150,0 см



Основной материал:

1. Кокетка спинки — 1 дет. со сгибом,
2. Кокетка переда — 1 дет. со сгибом,
3. Мешковина кармана — 2 дет.,
4. Бочок юбки — 2 дет.,
5. Пояс — 1 дет. с двумя сгибами,
6. Клин — 6 дет. со сгибом.

Дублерин:

1. Кромка входа в карман — 4 дет. (выкраивается самостоятельно, по косой, в виде полоски шириной 1 см и длиной, равной длине среза входа в карман), дублируется кокетка переда и детали мешковин карманов.

### Припуски на швы




Все детали изделия даны с необходимыми припусками на швы.

Образец изделия был отшит из футера 2-нитки с лайкрой.

## ОБОРУДОВАНИЕ И ИНСТРУМЕНТЫ

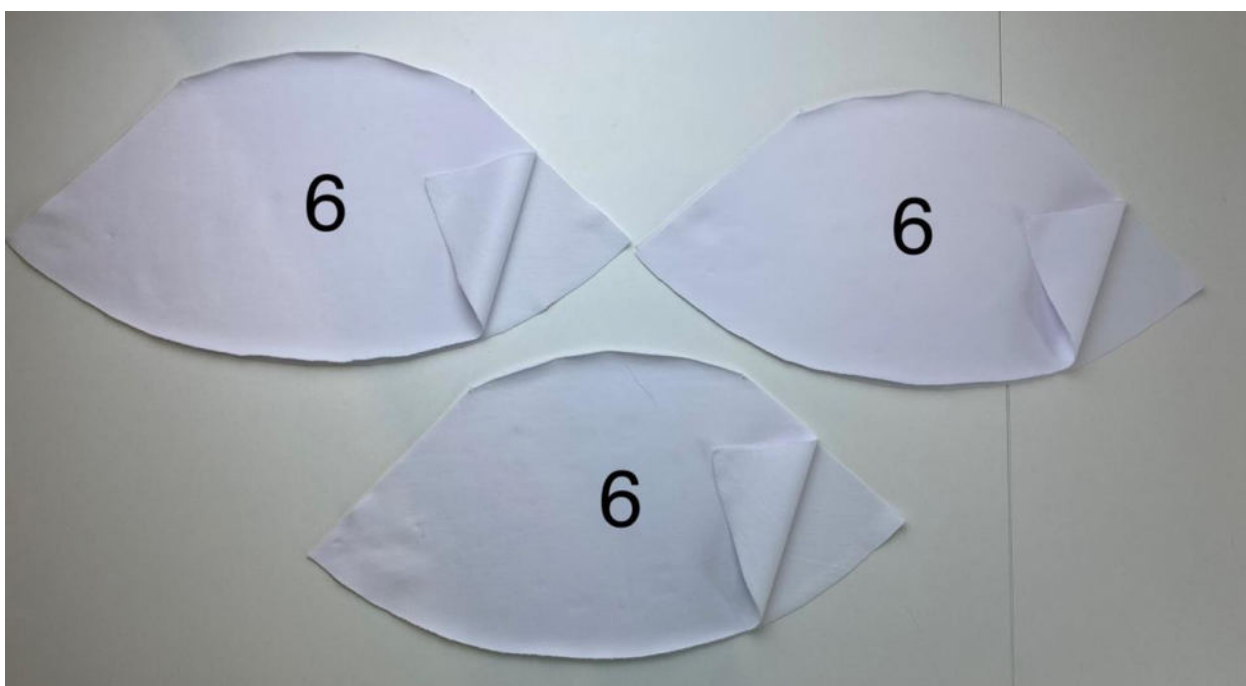
|   |   |
|---|---|
|  | Бытовая швейная машинка;  |
|  | Оверлок 4-ниточный;   |
|  | Утюг с паром или без, утюжильный стол или гладильная доска;   |
|  | Ручная и машинные иглы, соответствующие типу ткани (для трикотажа), булавки для закалывания или маленькие зажимы; |
|  | Ножницы для бумаги и ножницы для раскроя;   |
|  | Проутюжильник (сетка для ВТО или лоскут х/б ткани).   |

## ДОПОЛНИТЕЛЬНЫЕ МАТЕРИАЛЫ И ФУРНИТУРА

|   |                                      |
|---|--------------------------------------|
|  | Нитки для бытовой машины и оверлока; |
|  | Дублерин;                            |
|  | Резинка в пояс шириной 2,5 см.       |

# ТЕХНОЛОГИЧЕСКАЯ ПОСЛЕДОВАТЕЛЬНОСТЬ ОБРАБОТКИ

Выкроите детали изделия согласно спецификации.





Продублируйте срезы входов в карманы на деталях кокетки переда и мешковинах карманов.

Наложите клин по центру кокетки, уравняйте по срезам, сколите булавками от метки до метки.



Притачайте клин на оверлоке.



Припуски шва заутюжьте в сторону кокетки.



Сложите клин с кокеткой переда, лицом к лицу, приколите от метки до метки, затем — по боковому срезу центрального клина.

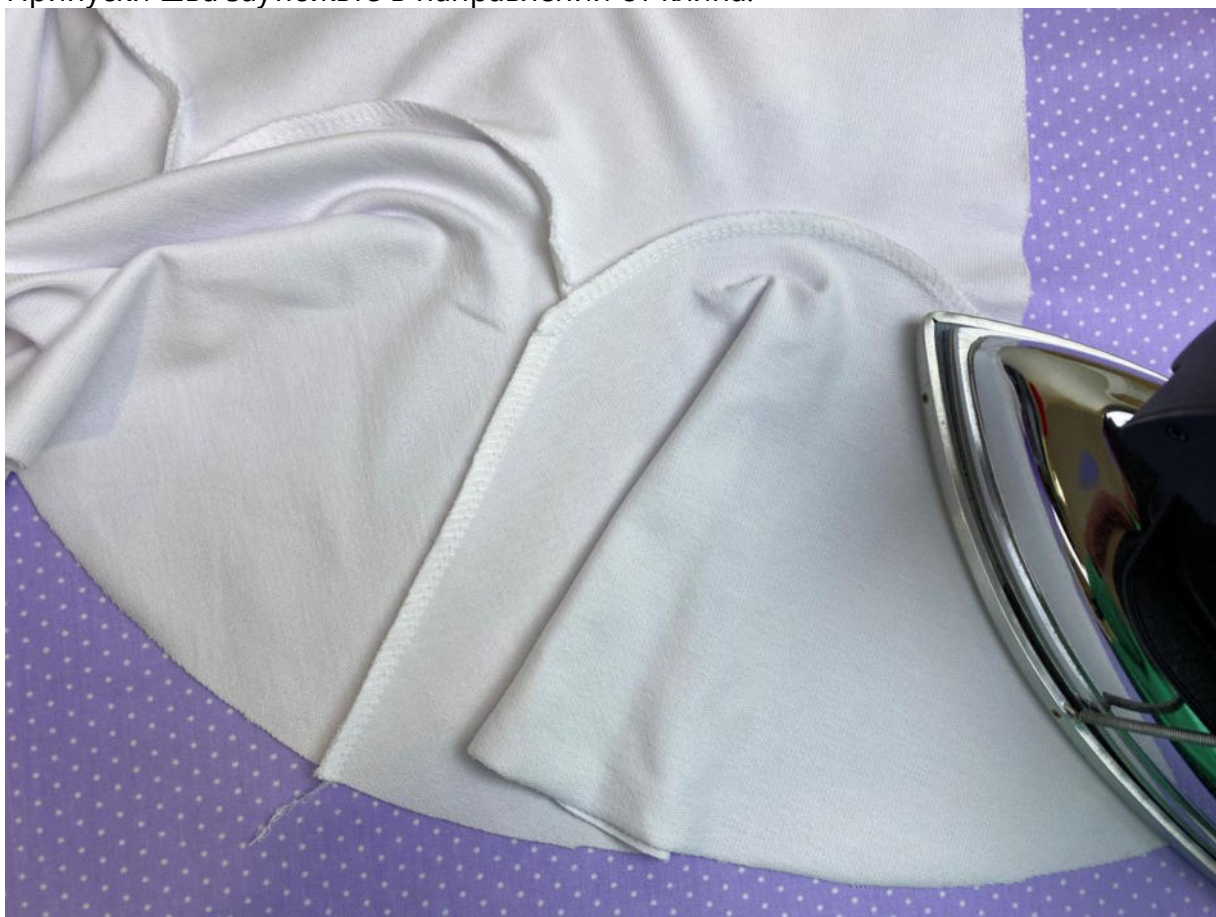




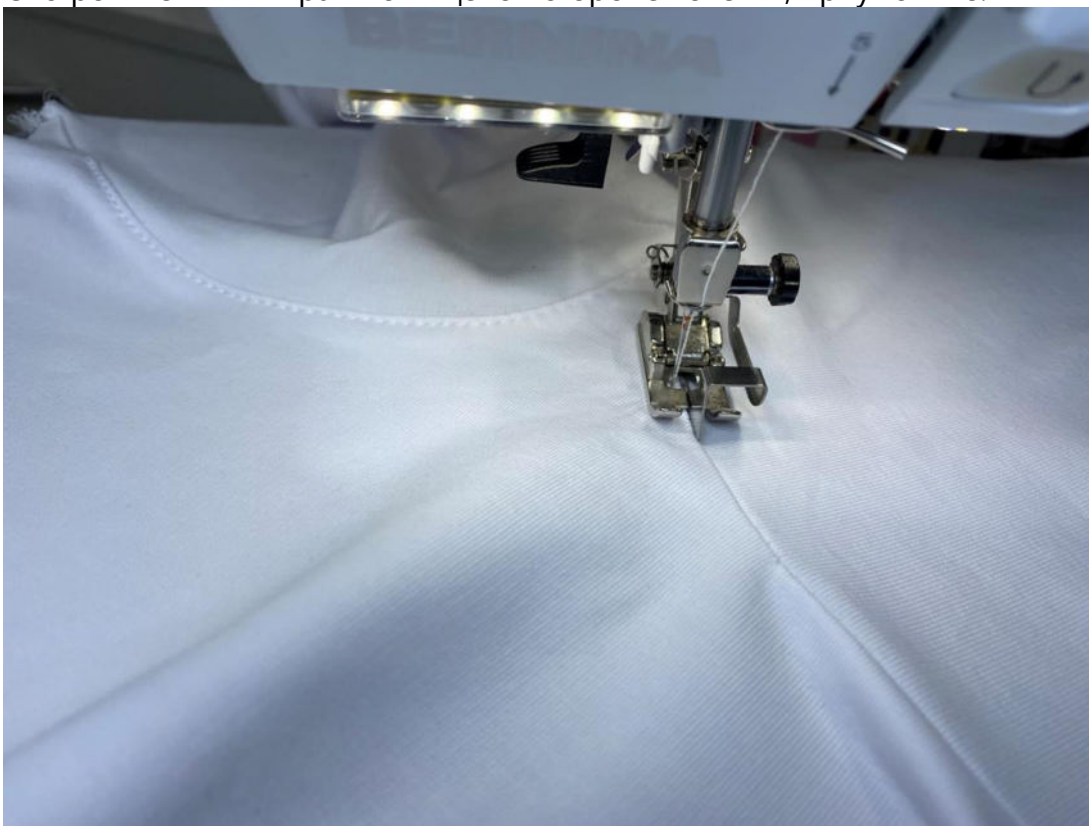
Притачайте клин на оверлоке.



Припуски шва заутюжьте в направлении от клина.



Аналогичным образом втачиваем второй клин, обрабатываем вторую кокетку. Отстрочите швы в край по лицевой стороне кокетки, приутюжьте.



Вот как должно получиться на данном этапе.





Наложите мешковину на кокетку переда, лицом к лицу, уравняйте по срезам входа в карман, приколите.



Притачайте мешковину. Припуски шва на закруглённых участках рассеките, не доходя до строчки 0,2 см.



Отверните мешковину в сторону изнанки изделия, выутюжьте с перекантом 1 мм из изделия в сторону мешковины, заколите булавками.



Отстрочите вход в карман на ширину лапки по лицевой стороне изделия.





Приутюжьте вход в карман.

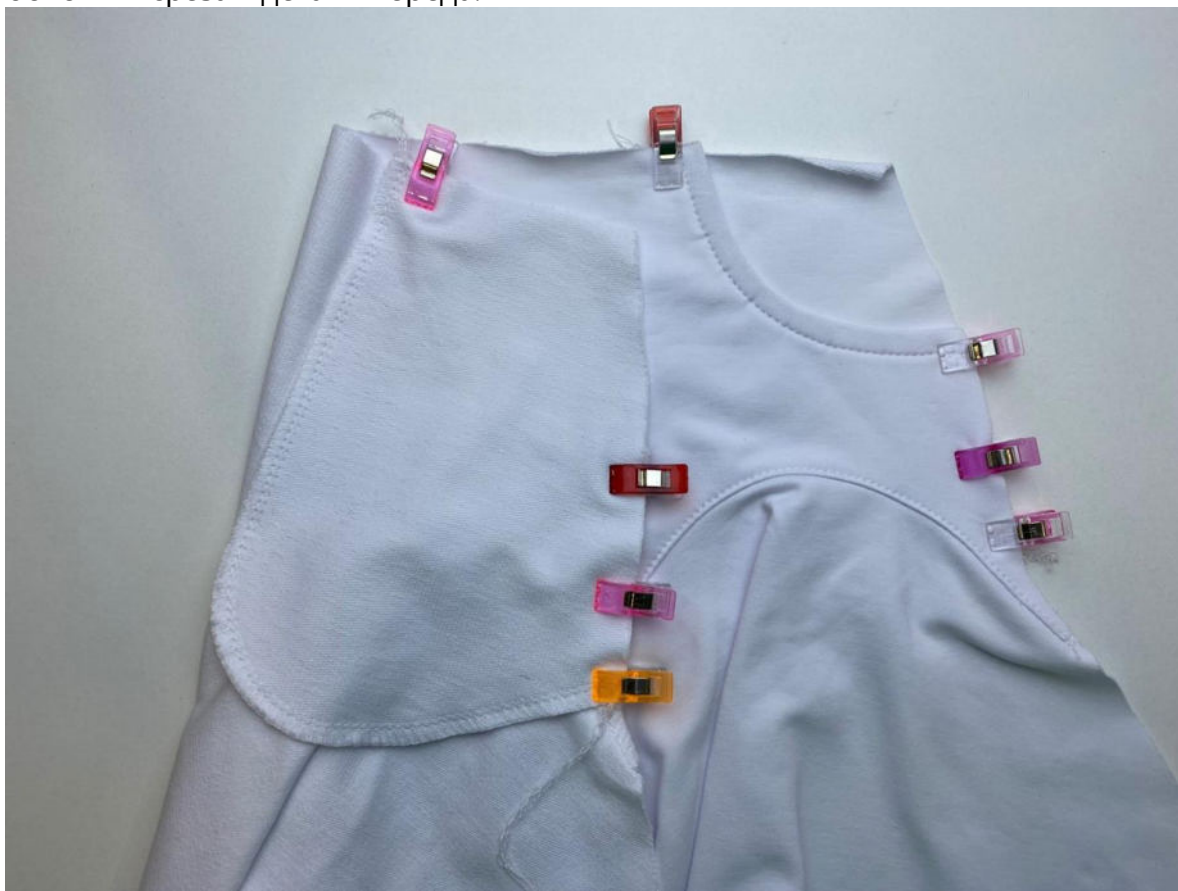


Сложите бочок переда и мешковину вместе, лицом к лицу, уравняйте по внешним срезам, сколите. Стачайте мешковину и бочок между собой на оверлоке. Шов приутюжьте.





Зажимами зафиксируйте положение срезов бочков и мешковин по верхнему и боковым срезам детали переда.



Застрочите вспомогательными строчками в край.



Должно получиться так.

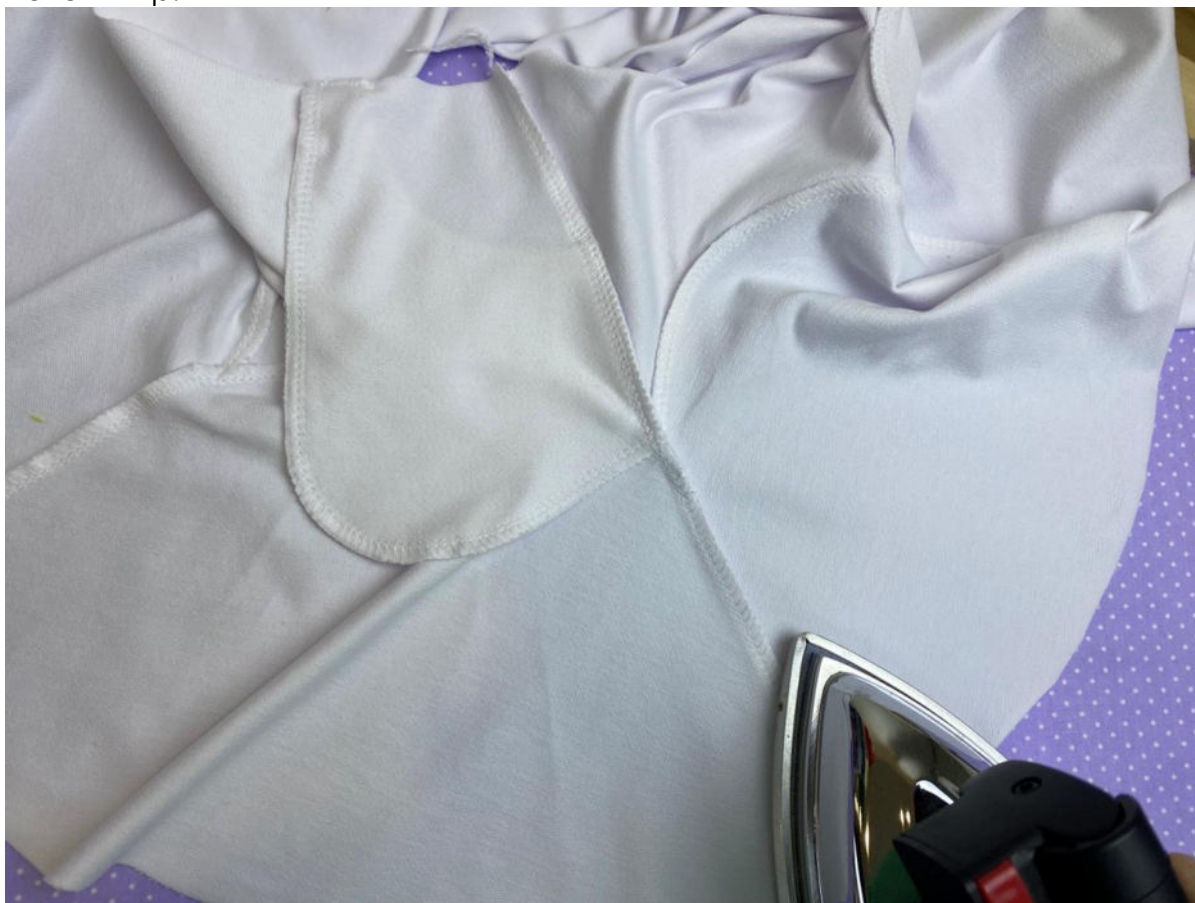


Сложите переднее и заднее полотнища юбки вместе, лицом к лицу, уравняйте по боковым срезам, сколите.





Стачайте боковые срезы юбки. Припуски швов заутюжьте в сторону заднего полотнища.



Сложите пояс пополам, лицом внутрь, уравняйте по коротким срезам, сколите.



Стачайте пояс в кольцо на оверлоке.



Припуски шва пояса заутюжьте.

Сложите пояс вдоль пополам, изнанкой внутрь, приутюжьте по сгибу.



Разделите длину среза пояса на 4 равных части, поставьте контрольные метки.



Уточните длину резинки на примерке. Сложите её концы внахлёст, сколите.



Стачайте концы резинки строчкой зигзаг.



Вложите резинку внутрь пояса.





Стачайте срезы пояса между собой так, чтобы в шов не попала резинка.



Равномерно распределите резинку внутри пояса.



Разделите верхний срез юбки на 4 равных части. Вложите пояс внутрь юбки, лицом к лицу, уравняйте по срезам, совместите по меткам, приколите.



Притачайте пояс к юбке оверлочной строчкой. Концы строчки спрячьте внутрь шва при помощи иглы с большим ушком.





Припуски шва заутюжьте в сторону изделия.



Низ юбки. Если нет распошивальной машины, сначала низ юбки обметайте на оверлоке, и затем каждый клин подготовьте по очереди. Для этого проложите смёточную строчку по низу юбки, отступая от среза 2мм.



Подверните срез низа на изнаночную сторону на 2 см, зафиксируйте булавками по швам и центру.



Сметочную нить слегка стяните, формируя небольшую посадку.



Приутюжьте подгибку низа. Лучше на этом этапе убрать булавки, чтобы не остались следы от них.



Приколите подгибку булавками.

И так повторите с каждым клином юбки.

При желании подгибку низа юбки можно зафиксировать клеевой паутинкой.



Отстрочите низ юбки на распошивальной машине или двойной иглой, приутюжьте.



Отутюжьте изделие в готовом виде. Носите с удовольствием!

Понравилась выкройка? Тогда ждём ваши ФОТО-ОТЗЫВЫ:



на нашем сайте: <https://shkatulka-sew.ru/pattern/vykroyka-yubki-s-figurnoy-koketkoy-ks200317/>



в соцсетях с хэштегом #KS200317



