

ШКАТУЛКА

SHKATULKA-SEW.RU



KD210716

Размеры
(ростовка)
80-164

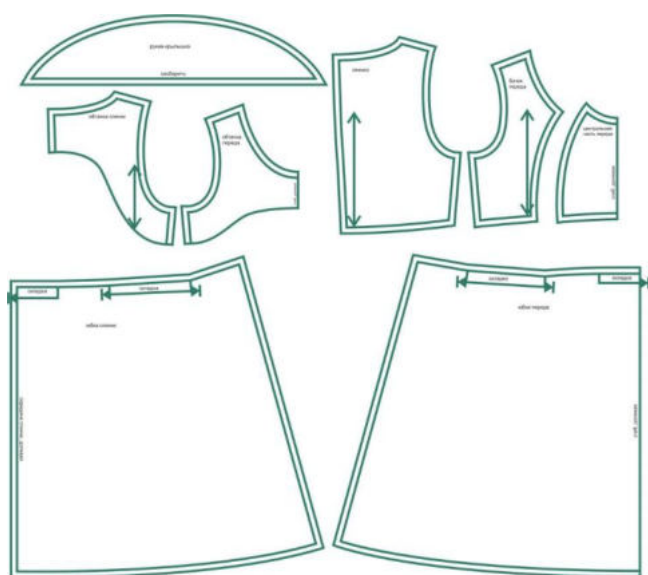
СЛОЖНОСТЬ



Платье-сарафан

KD210716

Выкройка платья-сарафана для девочки, полуприлегающего силуэта, расширенного книзу. Платье отрезное под грудью. Верхняя часть переда — с фигурными рельефами, выходящими из горловины. Нижняя часть переда собрана в глубокие складки по линии талии. Спинка платья также отрезная. Верхняя часть спинки — со средним швом. Нижняя часть спинки со средним швом, собрана в глубокие складки по линии талии. Вырез горловины имеет овальную форму, обработан подкройными обтачками, цельнокроеными с обтачками пройм. Застёжка — потайная молния в среднем шве спинки. Проймы сарафана обработаны рукавами-крылышками. Длина сарафана — ниже колена.



СОСТАВ КОМПЛЕКТА ЛЕКАЛ

* Выкройки даны с припусками на швы. Они обозначены двойным контуром. Вы можете самостоятельно изменить ширину припусков, исходя из свойств выбранного материала или своих целей.

ВЕЛИЧИНЫ ПРИБАВОК НА ОСНОВНЫХ УЧАСТКАХ ИЗМЕРЕНИЙ

Прибавка к обхвату груди в полном объеме

0.6-10 см (см. замеры лекал ниже)

ЗАМЕРЫ КЛЮЧЕВЫХ ПАРАМЕТРОВ, РАСХОД ТКАНИ

* Без учета припусков на швы.

Внимание: расчет выполнен для ткани без учета направления ворса и возможной усадки! Усадка может достигать 15-20% от длины материала. Обязательно учитывайте это и берите с запасом.

рост, см	полный замер на уровне груди, см	длина изделия по спинке, см	расход основной ткани при ширине 150 см, см
80	53,6	51,5	77,0
86	55,0	53,9	81,3
92	56,5	56,4	85,6
98	57,9	58,9	89,9
104	59,3	61,3	94,1
110	60,7	63,8	98,4
116	62,2	66,3	102,7
122	63,6	68,7	107,0
128	68,0	71,4	120,3
134	72,5	74,1	133,7
140	77,0	76,8	147,0
146	79,7	79,7	158,0
152	82,4	82,6	169,0
158	85,1	85,5	180,0
164	87,9	88,4	191,0

РЕКОМЕНДАЦИИ ПО ВЫБОРУ ТКАНИ

Для пошива платья-сарафана подойдут ткани платьевой и костюмной групп, отвечающие следующим требованиям:

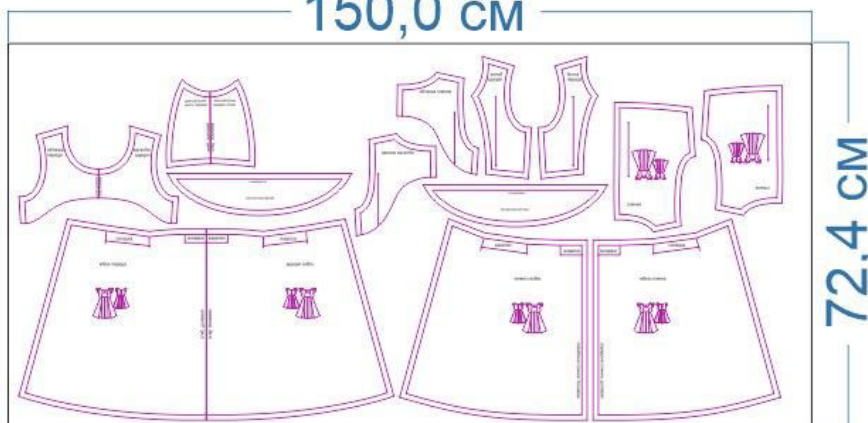
- средней поверхностной плотности, формоустойчивые, хорошо поддающиеся влажно-тепловой обработке,
- с высокими или средними гигиеническими и гигроскопическими свойствами, воздухопроницаемые,
- по волокнистому составу с натуральными, смешанными, синтетическими и искусственными волокнами.

Пример: габардин, полушерсть, костюмная вискоза, твид, барби и др.

РАСКРОЙ

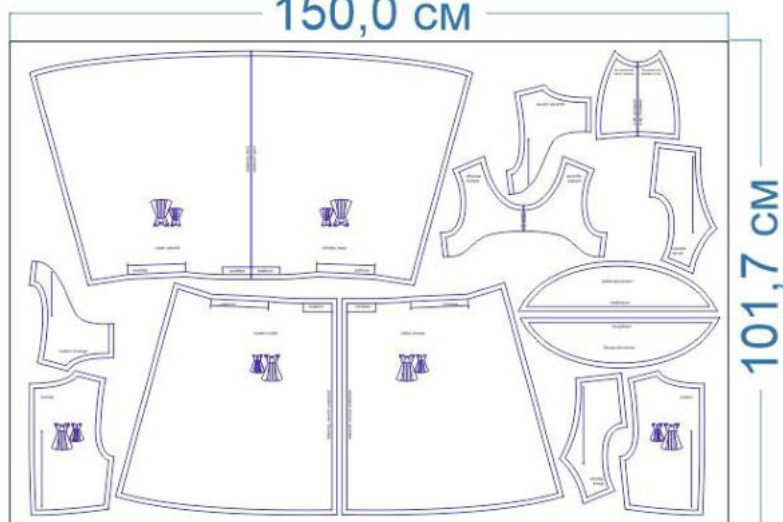
размер 80

150,0 см



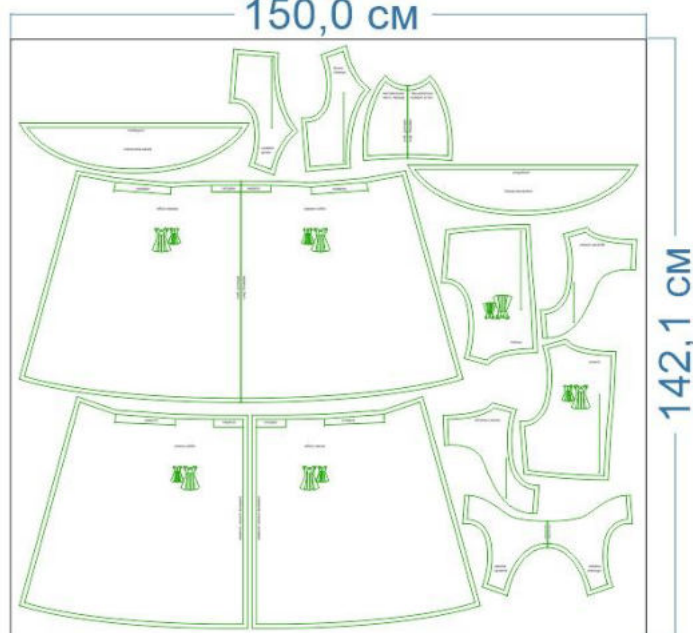
размер 122

150,0 см



размер 140

150,0 см



Основной материал:

1. Спинка — 2 дет.,
2. Юбка спинки — 2 дет.,
3. Центральная часть переда — 1 дет. со сгибом,
4. Бочок переда — 2 дет.,
5. Юбка переда — 1 дет. со сгибом,
6. Рукав-крылышко — 2 дет.,
7. Обтачка спинки — 2 дет.,
8. Обтачка переда — 1 дет. со сгибом.






Дублерин:

1. Обтачка спинки — 2 дет.,
2. Обтачка переда — 1 дет. со сгибом.

Припуски на швы

Все детали изделия даны с необходимыми припусками на швы.
Образец сарафана был отшит из костюмной ткани «Пикачу».

ОБОРУДОВАНИЕ И ИНСТРУМЕНТЫ

	Бытовая швейная машинка
	Оверлок
	Утюг с паром или без, утюжильный стол или гладильная доска;
	Ручная и машинные иглы, соответствующие типу ткани, булавки для закалывания или маленькие прищепки.
	Ножницы для бумаги и ножницы для раскроя.

ДОПОЛНИТЕЛЬНЫЕ МАТЕРИАЛЫ И ФУРНИТУРА

	Нитки для бытовой машины и для оверлока
	Застежка-молния длинная
	Дублерин

ТЕХНОЛОГИЧЕСКАЯ ПОСЛЕДОВАТЕЛЬНОСТЬ ОБРАБОТКИ

Выкроите детали изделия согласно спецификации.



Стачайте рельефы переда. Припуски швов обметайте, заутюжьте к центру.



Обметайте по отдельности плечевые и боковые срезы деталей переда и спинки.
Стачайте плечевые срезы изделия, припуски швов разутюжьте.



Продублируйте и основывите детали обтачек переда и спинки.



Стачайте обтачки переда и спинки по плечевым срезам, припуски швов разутюжьте.



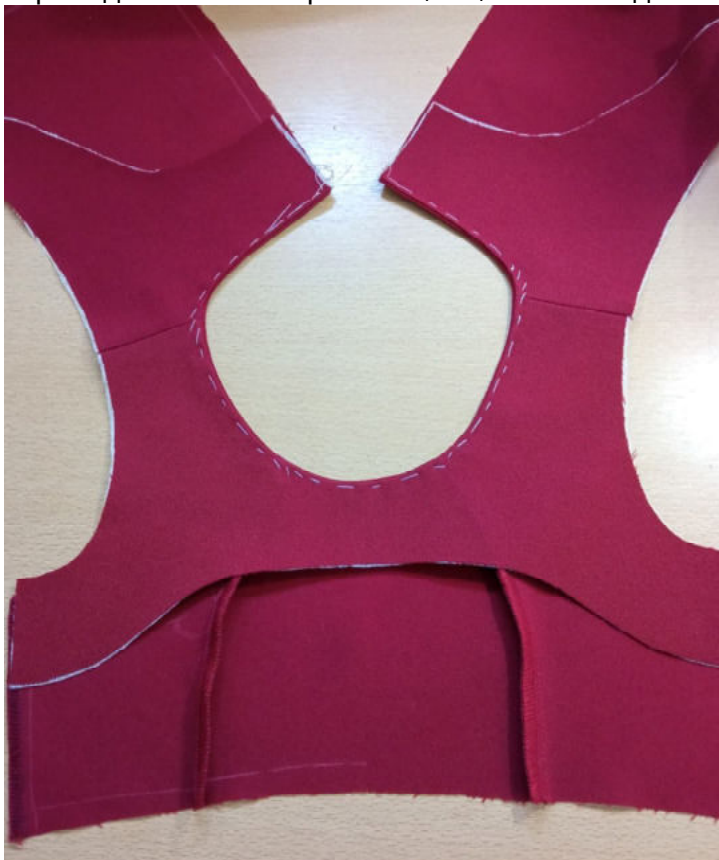
Наложите обтачку на изделие, лицом к лицу, уравняйте по срезам горловины, совместите плечевые швы, сколите булавками, стачайте. Припуски шва на закруглённых участках рассеките, не доходя до строчки 0,2 см.



Припуски шва с дублирином высеките близко к строчке.



Отверните обтачку на изнаночную сторону изделия, выметайте, фиксируя переходный кант шириной 0,1-0,2 см из изделия в сторону обтачки, приутюжьте.



Булавками скрепите изделие и обтачки между собой по срезам пройм.



При необходимости осноруйте срезы.



Обработайте внешний срез рукава-крылышка московским швом, приутюжьте. Параллельно второму срезу проймы проложите 2 крупных вспомогательных строчки.



Стяните нитки, формируя сборку по крылышку. В таком виде приколите или приметайте крылышко к пройме изделия, не захватывая в шов обтачку.



На пройму с крылышком наложите обтачку, лицом к лицу, уравняйте по срезам и швам, приколите булавками, притачайте. Припуски шва на закруглённых участках рассеките, не доходя до строчки 0,2 см.



Выверните, выправьте пройму на лицевую сторону, выметайте, фиксируя переходный кант шириной 0,1-0,2 см из изделия в сторону проймы.



Стачайте боковые срезы изделия вместе с боковыми срезами обтачки. Припуски шва разутюжьте.



Обметайте по отдельности боковые срезы переднего и заднего полотнищ юбки. Стачайте их между собой. Припуски швов разутюжьте.



Ориентируясь по разметке, заложите складки по верхнему срезу юбки платья, заметайте их.



Сложите верх и юбку платья вместе, лицом к лицу, уравняйте по срезам и швам, сколите, стачайте. Припуски шва обметайте, заутюжьте вверх.



Обметайте по отдельности средние срезы спинки, стачайте их вместе от контрольной метки конца разреза под застёжку и далее вниз. Срезы под застёжку сметайте вручную.



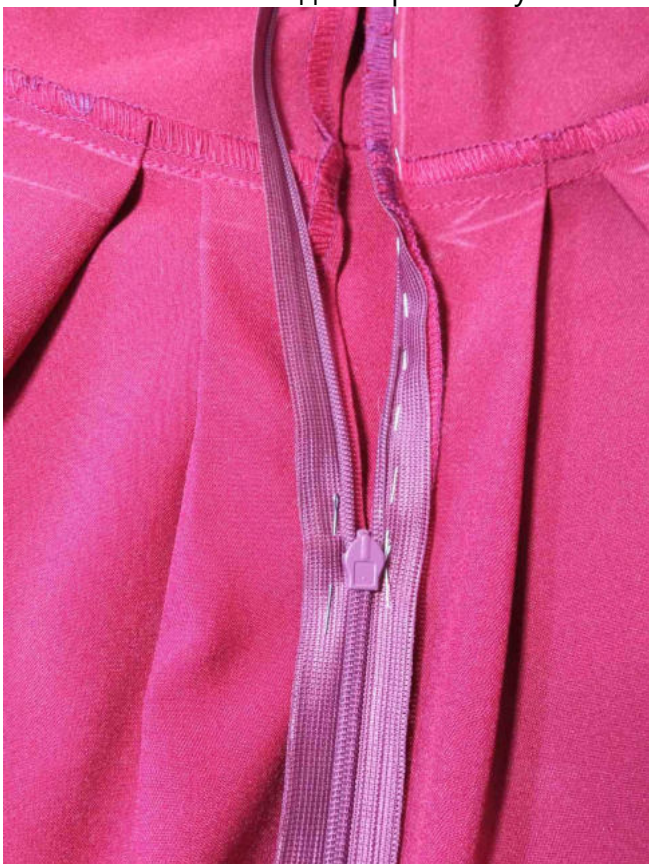
Припуски среднего шва разутюжьте по всей длине.



Приколите, приметайте одну сторону молнии к левому припуску застёжки, притачайте.



Застегните молнию до закрепки. Булавками приколите вторую сторону молнии.



Приметайте вторую сторону молнии.



Притачайте вторую сторону молнии, начиная строчку от её конца.

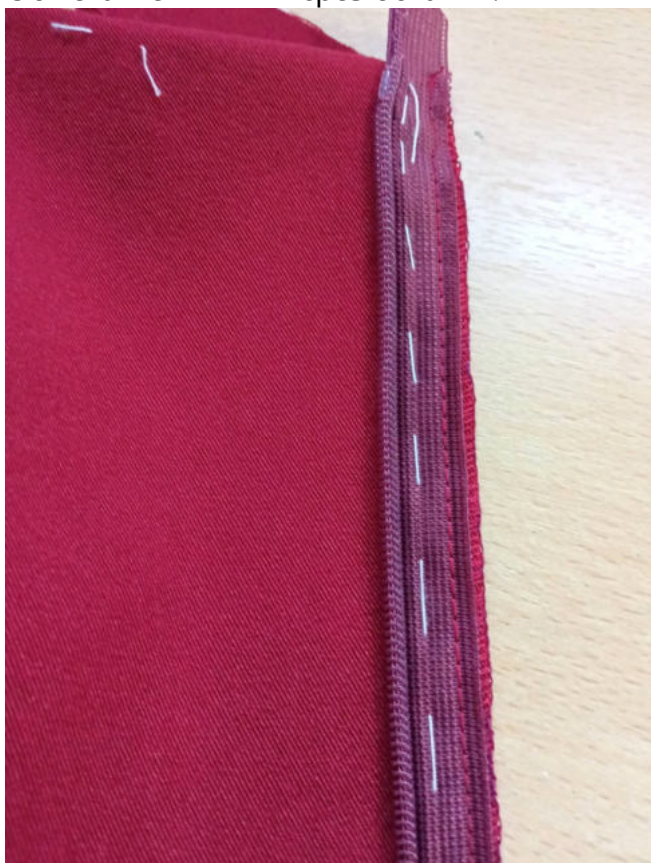


Застегните молнию, слегка приутюжьте застёжку в готовом виде.



Вспомогательными строчками притачайте края тесьмы к припускам среднего шва спинки.

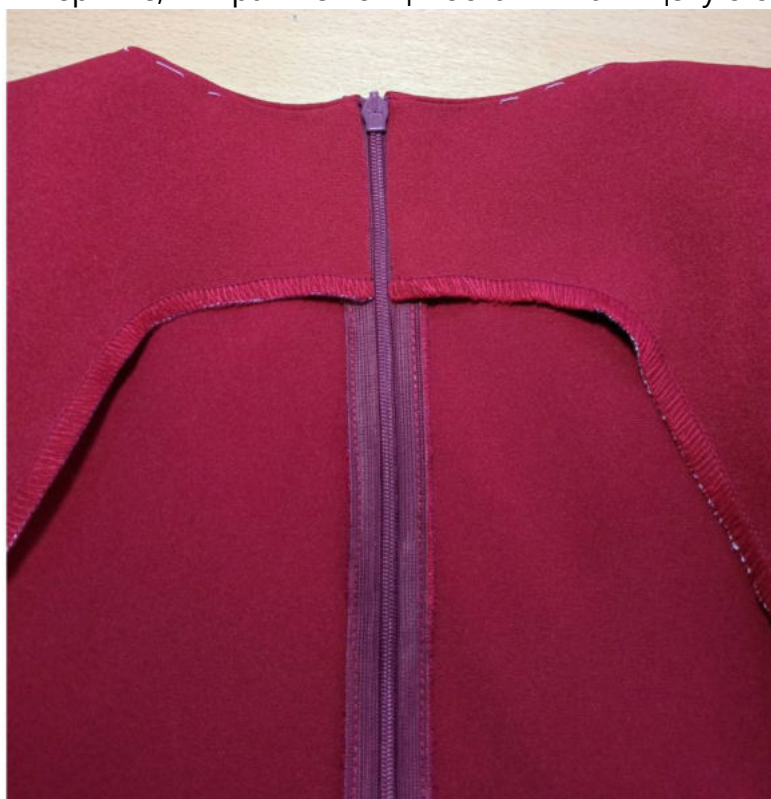
Обметайте нижний срез обтачки.



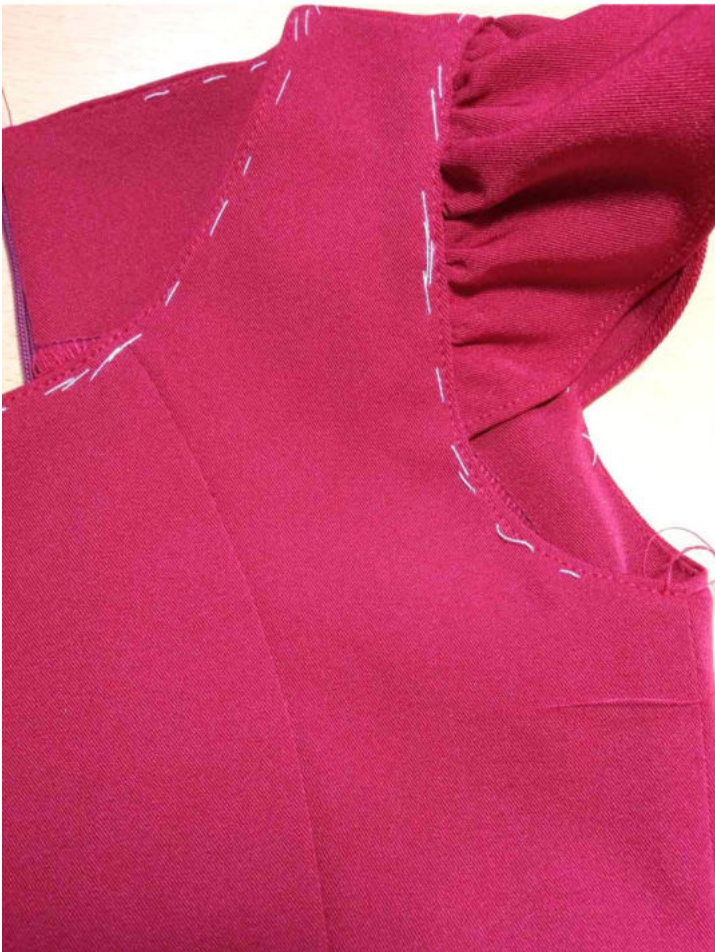
Отверните концы обтачки на лицевую сторону, обтачайте. Припуски швов в уголках высеките наискосок, не доходя до строчки 0,2 см.



Выверните, выправьте концы обтачки на лицевую сторону, приутюжьте.



Отстрочите горловину и проймы в край.



Нитки смётывания удалите, горловину и проймы приутюжьте.



Обметайте срез низа изделия, заметайте в сторону изнанки на ширину подгибки, застрочите, приутюжьте.



Ручными потайными стежками подшейте отлетные края обтачек к припускам боковых швов изделия.



Отутюжьте изделие в готовом виде. Носите с удовольствием!

Понравилась выкройка? Тогда ждём ваши ФОТО-ОТЗЫВЫ:

на нашем сайте: <https://shkatulka-sew.ru/pattern/vykroyka-sarafana-s-rukavami-krylyshkami-kd210716/>



в соцсетях с хэштегом #KD210716



