

ШКАТУЛКА
SHKATULKA-SEW.RU



#KD211015

Размеры
(ростовка)
92-128 см

СЛОЖНОСТЬ

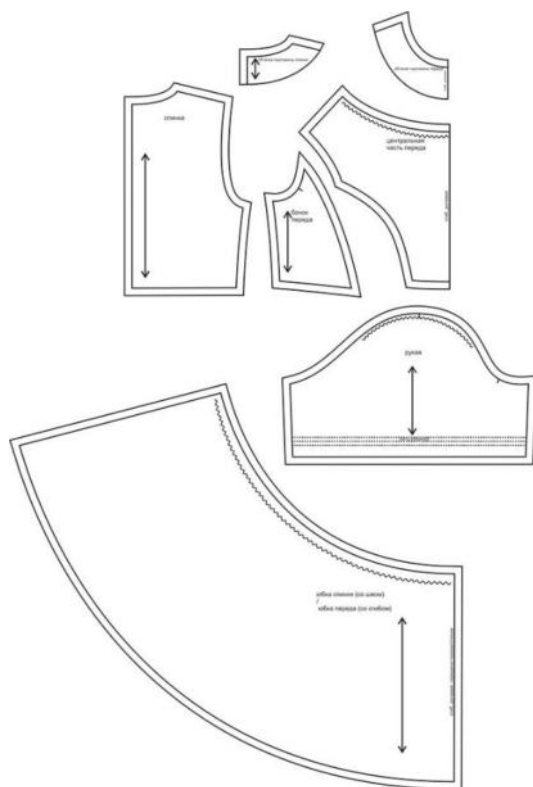


КОСТЮМ

KD211015



Выкройка детского карнавального костюма лисички (белочки, Красной Шапочки, куклы и т.п.), умеренного объёма, полуприлегающего силуэта, с отрезной, расширенной книзу юбкой. Костюм предполагает использование двух видов тканей. Верхняя часть переда состоит из центральной части и бочков, по центру декорирована шнуровкой. Верхняя часть спинки — со средним швом. Нижняя часть платья представляет собой расширенную книзу юбку, присборенную по шву притачивания к верху платья. Горловина платья — круглой формы, со сборкой по переду, обработана подкройными обтачками. Застёжка платья потайная молния — расположена в среднем шве спинки. Рукава — втачные, длиной выше локтя, со сборкой на нитку-резинку на небольшом расстоянии от низа. Длина платья — выше колена.

СОСТАВ КОМПЛЕКТА
ЛЕКАЛ

* Выкройки даны с припусками на швы. Они обозначены двойным контуром. Вы можете самостоятельно изменить ширину припусков, исходя из свойств выбранного материала или своих целей.

ВЕЛИЧИНЫ ПРИБАВОК НА ОСНОВНЫХ УЧАСТКАХ
ИЗМЕРЕНИЙ

Прибавка к обхвату груди в полном объеме	Прибавка к обхвату талии в полном объеме
1,8 - 7,7 см	1,2 - 5 см

ЗАМЕРЫ КЛЮЧЕВЫХ ПАРАМЕТРОВ, РАСХОД ТКАНИ

* Без учета припусков на швы.

Внимание: расчет выполнен для ткани без учета направления ворса и возможной усадки! Усадка может достигать 15-20% от длины материала. Обязательно учитывайте это и берите с запасом.

рост, см	полный замер на уровне груди, см	полный замер на уровне талии, см	замер рукава на уровне проймы, см	длина изделия по спинке, см	расход ткани 1 при ширине 150 см, см	расход ткани 2 при ширине 150 см, см
92	60,4	55,0	29,0	44,7	81,0	34,0
98	61,5	55,9	30,4	48,5	95,5	34,8
104	62,5	56,7	31,8	52,2	110,0	35,7
110	63,6	57,6	33,2	56,0	124,5	36,5
116	64,7	58,5	34,5	59,7	139,0	37,3
122	65,7	59,3	35,9	63,5	153,5	38,2
128	66,8	60,2	37,3	67,2	168,0	39,0

РЕКОМЕНДАЦИИ ПО ВЫБОРУ ТКАНИ

Для пошива костюма можно использовать ткани плательной группы, небольшой и средней поверхностной плотности, формоустойчивые, хорошо драпирующиеся, отличающиеся малой сминаемостью, с высокими или средними гигиеническими и гигроскопическими свойствами, с натуральными, синтетическими, искусственными и смешанными волокнами в составе.

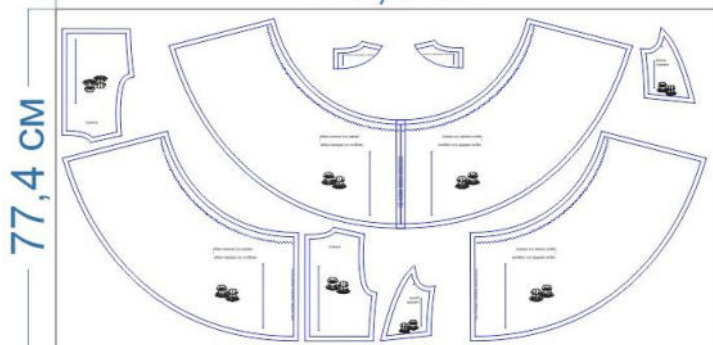
Пример: габардин и сорочечная ткань, атлас, креп-сатин, тонкий велюр, Гальяно и т.п.

РАСКРОЙ

размер 92

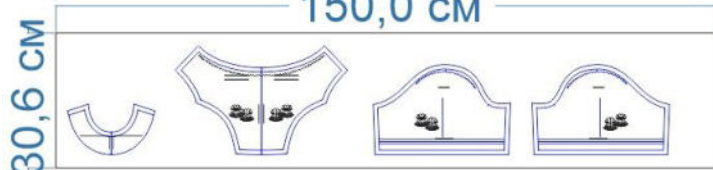
ткань 1

150,0 см



ткань 2

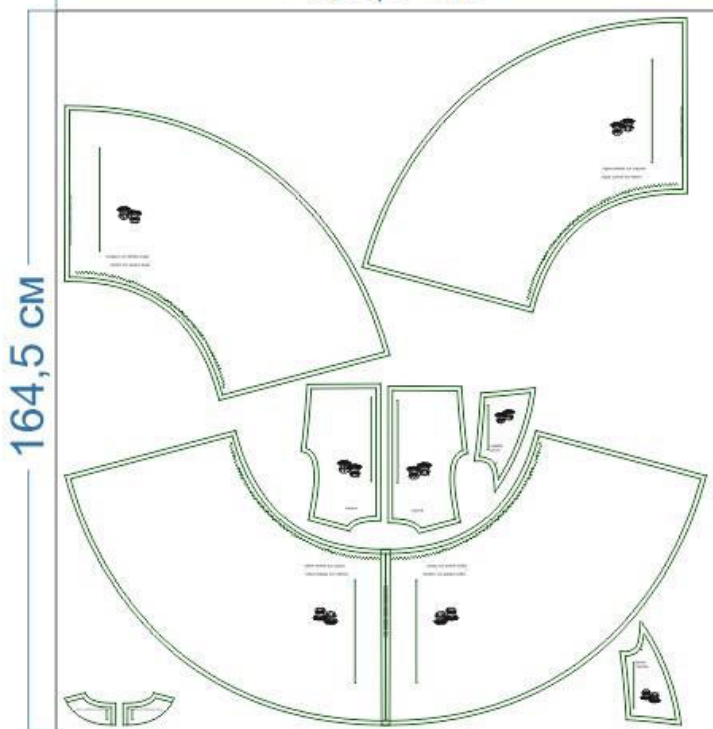
150,0 см



размер 128

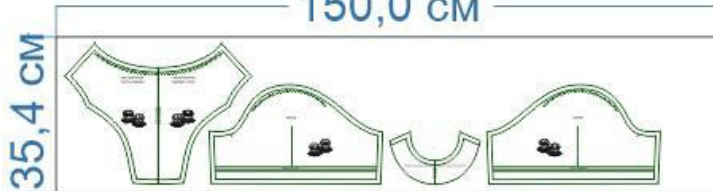
ткань 1

150,0 см



ткань 2

150,0 см



Основной материал (габардин):

1. Спинка — 2 дет.,
2. Бочок переда — 2 дет.,
3. Юбка переда — 1 дет. со сгибом,
4. Юбка спинки — 2 дет.,
5. Бейка для петель под шнуровку — 2 дет.

Основной материал (сорочечная ткань):

1. Центральная часть переда — 1 дет. со сгибом,
2. Рукав — 2 дет.,
3. Обтачка горловины переда — 1 дет. со сгибом,
4. Обтачка горловины спинки — 2 дет.

Дублерин:



1. Обтачка горловины спинки — 2 дет.,
2. Обтачка горловины переда — 1 дет. со сгибом

Припуски на швы







Все детали изделия имеют необходимые припуски на швы.

Образец костюма был отшит из габардина и сорочечной ткани.

ОБОРУДОВАНИЕ И ИНСТРУМЕНТЫ

	Бытовая швейная машинка;
	Оверлок 3-ниточный;
	Утюг с паром или без, утюжильный стол или гладильная доска;
	Машинные иглы, соответствующие типу ткани (для средних тканей), булавки для закалывания или маленькие зажимы;
	Ножницы для бумаги и ножницы для раскроя;
	Проутюжильник (сетка для ВТО или лоскут х/б ткани).

ДОПОЛНИТЕЛЬНЫЕ МАТЕРИАЛЫ И ФУРНИТУРА

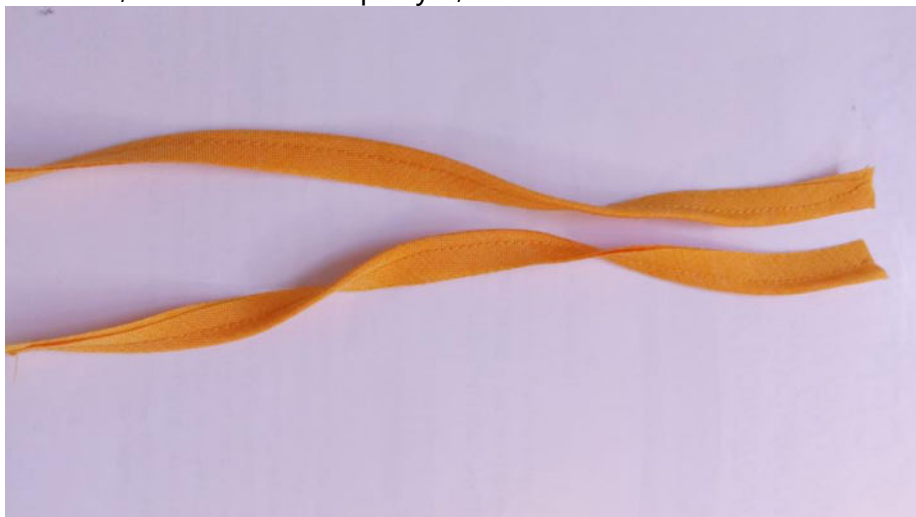
	Нитки для бытовой машины;
	Дублерин;
	Нитка-резинка;
	Шнур декоративный;
	Бельевая резинка;
	Потайная молния.

ТЕХНОЛОГИЧЕСКАЯ ПОСЛЕДОВАТЕЛЬНОСТЬ ОБРАБОТКИ

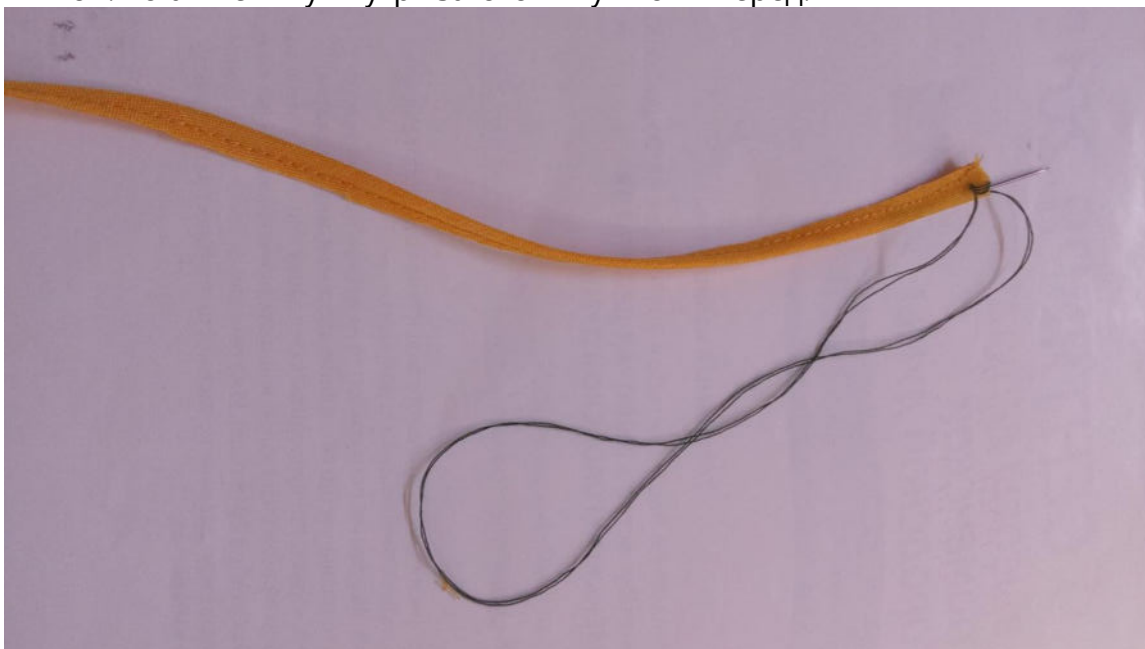
Выкроите детали изделия согласно спецификации.



Сложите бейки вдоль пополам, лицевой стороной внутрь, уравняйте по срезам, сколите, стачайте на ширину 0,4 см.



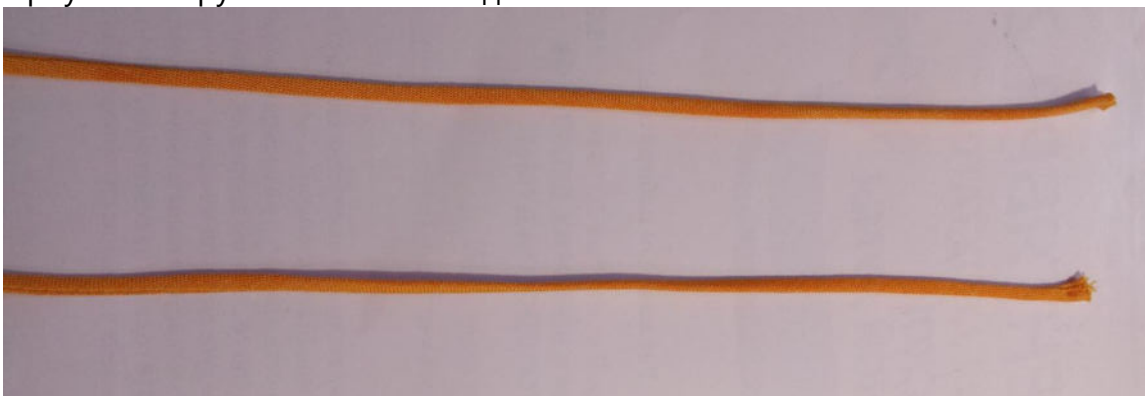
Срежьте припуски близко к строчке. На одном конце заготовки закрепите иглу с ниткой. Вставьте иглу внутрь заготовки ушком вперед.



Проведите иглу внутри заготовки по всей ее длине, выведите ее наружу. Потяните за нитку, выверните заготовку на лицевую сторону.



Приутюжьте рулик в готовом виде.



Нарежьте рулик на петли. Закрепите петли по срезам бочков переда.



Притачайте бочки к центральной части переда. Припуски швов обметайте, заутюжьте в сторону бочков.



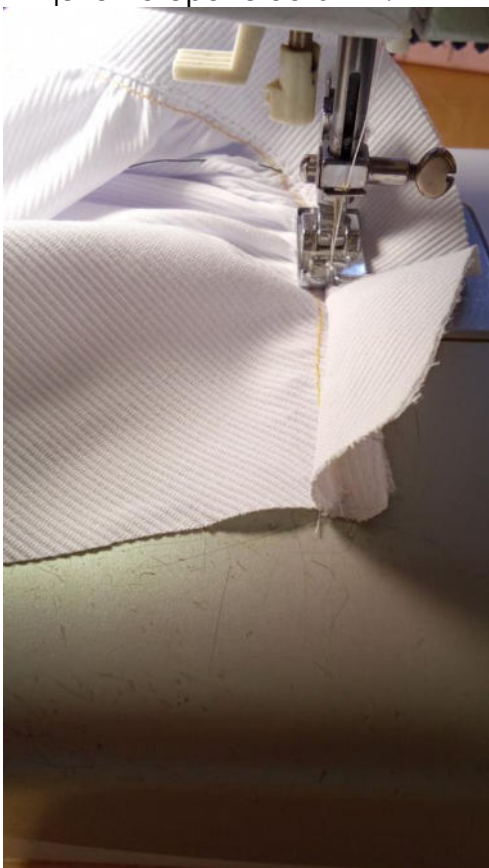
Проложите 2 крупных строчки по горловине переда. Стяните нитки, формируя сборку.



Продублируйте обтачку горловины переда. Наложите обтачку на деталь переда, лицом к лицу, уравняйте по срезам горловины, приколите, притачайте. Припуски шва рассеките, не доходя до строчки 0,2 см.



Припуски шва отверните в сторону обтачки. Отстрочите шов горловины в край по лицевой стороне обтачки.



Продублируйте обтачки горловины спинки. Наложите обтачки на детали спинки, лицом к лицу, уравняйте по срезам, приколите, притачайте. Припуски шва на скруглениях рассеките, не доходя до строчки 0,2 см.



Сложите детали переда и спинки вместе, лицом к лицу, уравняйте по плечевым срезам, сколите, стачайте. Припуски швов обтачек разутюжьте, припуски плечевых швов обметайте, заутюжьте в сторону спинки.



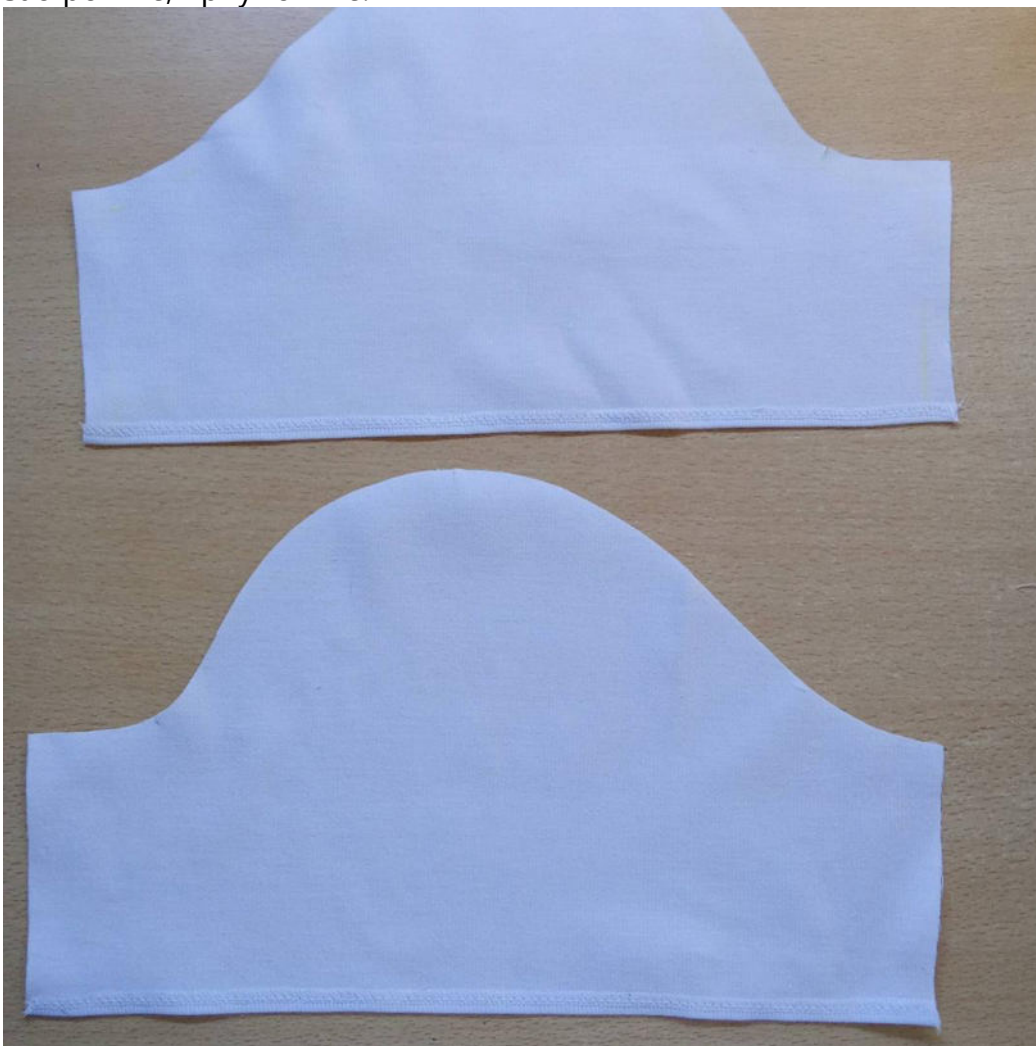
Отверните обтачку в сторону изнанки изделия, выметайте горловину с переходным кантом шириной 0,1-0,2 см из изделия в сторону обтачки.



Обметайте боковые срезы переда и спинки, стачайте их между собой. Припуски швов разутюжьте.



Обметайте срезы низа рукавов. Подверните припуски подгибки в сторону изнанки, застрочите, приутюжьте.



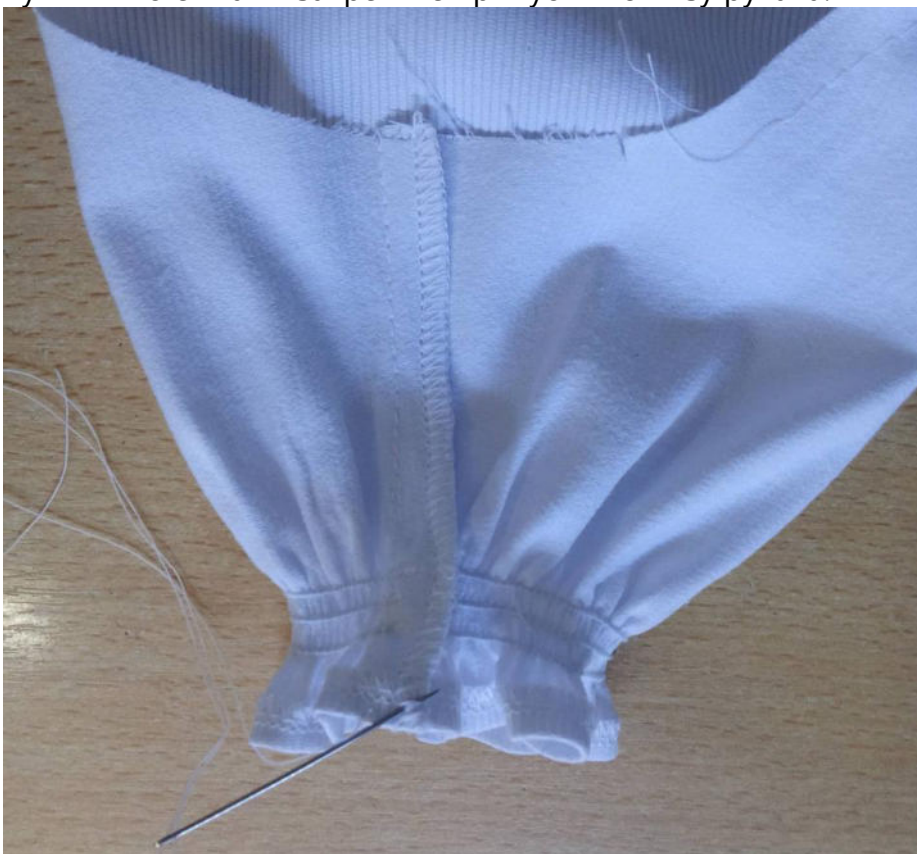
На расстоянии 3 см от низа рукава проложите несколько строчек, заправив вместо челночной нитки нитку-резинку.



Стачайте боковые срезы рукавов. Припуски швов обметайте, заутюжьте в сторону передней части рукава.



Ручными стежками закрепите припуски по низу рукава.



Проложите 2 крупных вспомогательных строчки по окату рукава. Стяните нитки, формируя сборку.



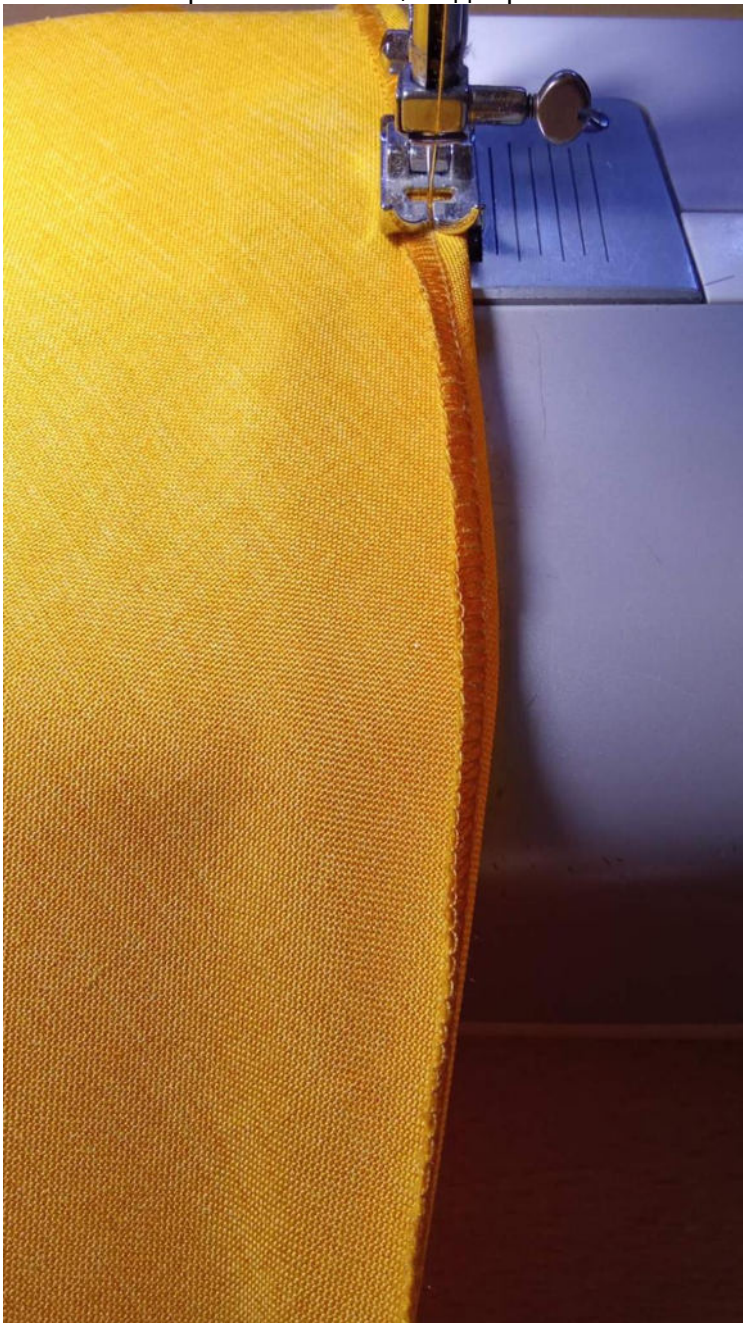
Втачайте рукава в проймы. Припуски швов обметайте, приутюжьте на ребро.



Срезы полотнищ юбки обметайте, стачайте, оставив несшитым расстояние под молнию. Припуски швов разутюжьте.



Обметайте срез низа юбки, подверните его на 1 см в сторону изнанки, застрочите.



Приутюжьте низ юбки.



Проложите 2 крупных строчки с ниткой-резинкой по верхнему срезу юбки.



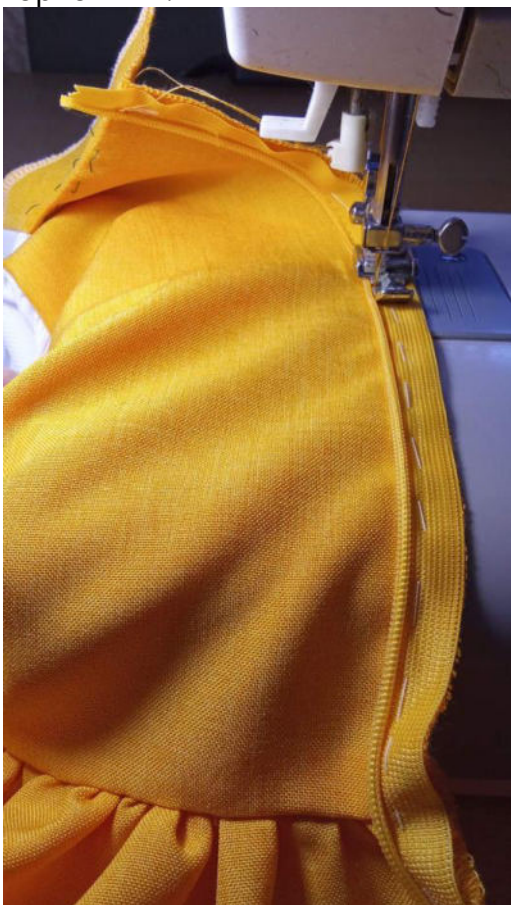
Притачайте юбку к верху платья. Припуски шва обметайте, заутюжьте вверх.



Приметайте одну сторону молнии к припуску среднего шва спинки.



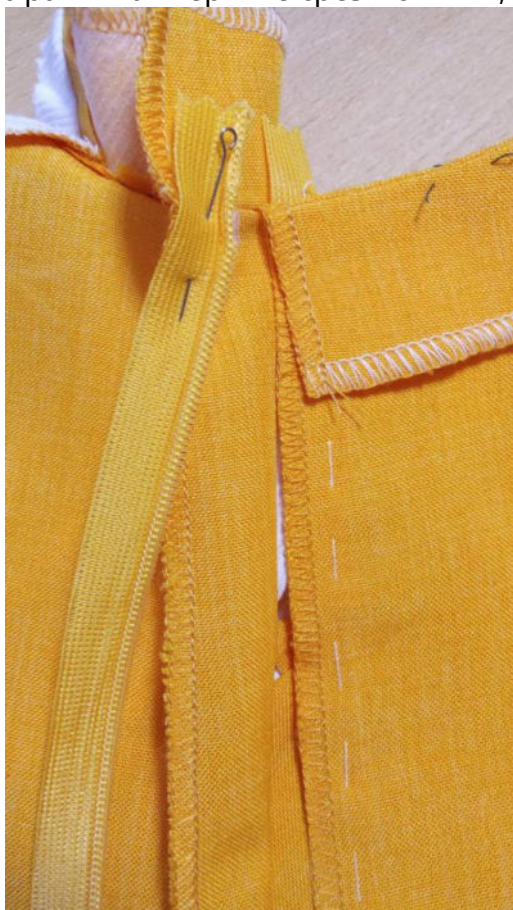
Притачайте молнию с помощью однорожковой лапки, начиная строчку от среза горловины.



Застегните молнию до закрепки. Приколите вторую сторону молнии булавкой на уровне закрепки.



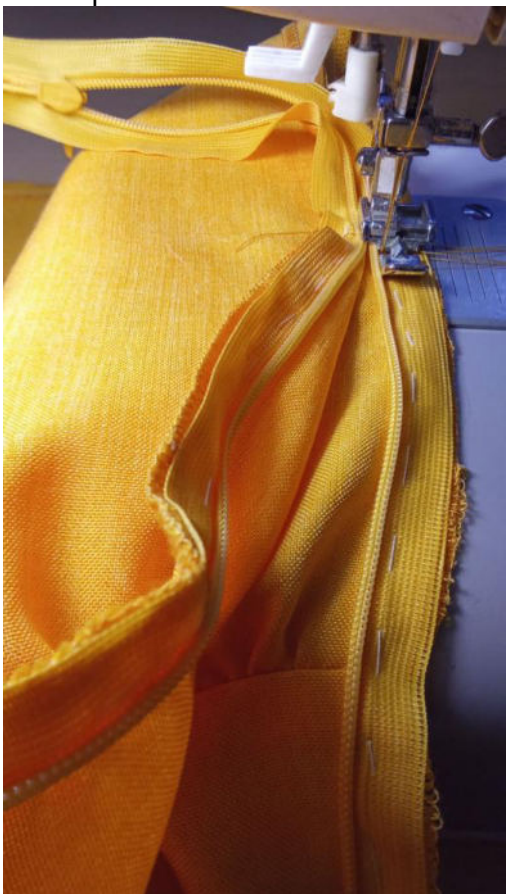
Уравняв верхние срезы спинки, приколите верхний край второй стороны молнии.



Приметайте вторую сторону молнии.



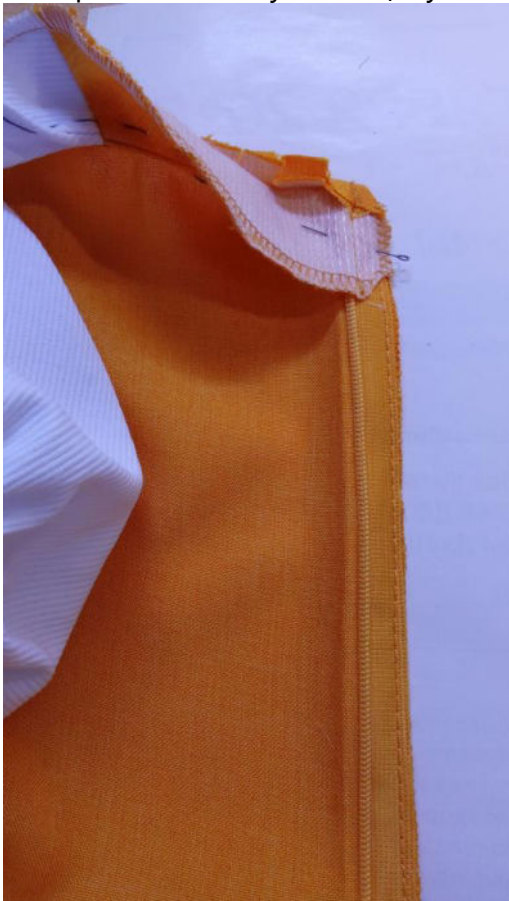
Расстегните молнию до конца. Притачайте вторую сторону молнии, начиная строчку от закрепки.



Вытяните молнию за бегунок, застегните. Проверьте симметричность расположения ШВОВ.



Отверните обтачку на лицевую сторону спинки, обтачайте концы застежки.



Выверните, выправьте обтачку на лицевую сторону. Отстрочите горловину в край.



Ручными потайными стежками закрепите отлетные края обтачки по припускам плечевых швов.



Отутюжьте изделие в готовом виде.
Носите с удовольствием!

ТЕХНОЛОГИЧЕСКАЯ ПОСЛЕДОВАТЕЛЬНОСТЬ ОБРАБОТКИ

ШАПКА ЛИСИЧКИ

Выкроите детали изделия согласно спецификации.



Продублируйте детали верхних ушек.

Сложите попарно верхние и нижние ушки, лицом к лицу, уравняйте по срезам, сколите, стачайте. Припуски швов в уголках высекайте наискосок, не доходя до строчки 0,2 см.



Выверните, выправьте ушки на лицевую сторону, выметайте на ребро, приутюжьте.



Стачайте центральные детали шапочки между собой. Припуски шва заутюжьте.



По намеченным линиям закрепите ушки.



Притачайте боковые детали к центральным деталям. Отстрочите швы в край по лицевой стороне боковых деталей.



Притачайте резинку со стороны затылка.



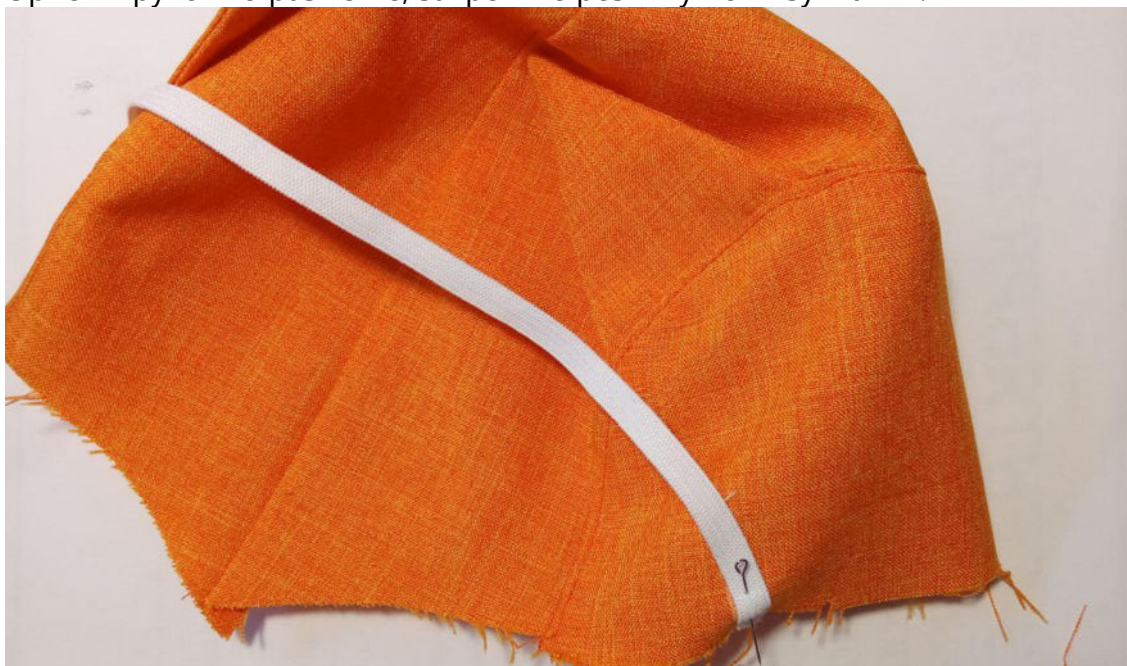
Аналогично верху заготовьте подкладку шапочки.



Подкладку вложите в шапку, изнанкой к изнанке, сколите по швам, при необходимости выполните осноровку срезов.



Ориентируясь по разметке, закрепите резинку по низу шапки.



Сложите шапку и подкладку вместе, лицом к лицу, уравняйте по срезам, сколите, стачайте, оставив участок для выворачивания.



Воздушной петлей скрепите припуски на макушке шапки и подкладки между собой.



Выверните, выправьте шапку на лицевую сторону. Выметайте низ шапки с переходным кантом шириной 0,1-0,2 см из шапки в сторону подкладки, приутюжьте, отстрочите в край.



Нитки сметывания удалите. Шов приутюжьте.
Шапочка Лисички готова. Носите с удовольствием!

Понравилась выкройка? Тогда ждём ваши ФОТО-ОТЗЫВЫ:



на нашем сайте: <https://shkatulka-sew.ru/pattern/vykroyka-karnavalnogo-kostyuma-lisichka-ili-belochka-kd211015/>



в соцсетях с хэштегом #KD211015

