

ШКАТУЛКА
SHKATULKA-SEW.RU



#KP250713

**Размеры
(ростовка)
92-170 см**

СЛОЖНОСТЬ

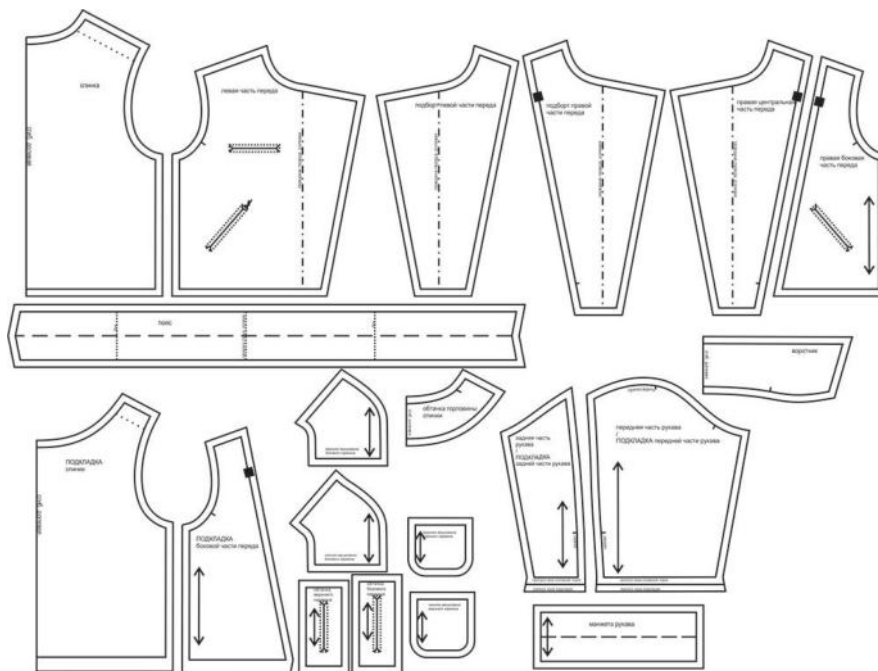


косуха

KP250713



Выкройка детской косухи среднего объёма, прямого силуэта, с немного удлиненной линией плеча. Куртка выполнена на подкладке. Левая часть переда - с нагрудным и боковым карманами с молнией. Правая часть переда - с диагональным рельефом, выходящим из плечевого шва, с боковым карманом с молнией. Спинка - цельная, удлинённая в области плечевых швов и переходящая за счёт этого на перед, имитируя кокетку. Горловина косухи обработана отложным воротником английского типа с лацканами. Застёжка бортовая, смещённая относительно центра, на разъёмную молнию, втачанную с одной стороны в рельеф переда, а с другой - в борт. Рукава - рубашечного покроя, двухшовные, длинные, с разрезом по низу локтевого шва, с притачными застёгивающимися манжетами по низу. По низу куртки предусмотрен круговой притачной пояс. Длина куртки - до линии бёдер.



СОСТАВ КОМПЛЕКТА ЛЕКАЛ

* Выкройки даны с припусками на швы. Они обозначены двойным контуром. Вы можете самостоятельно изменить ширину припусков, исходя из свойств выбранного материала или своих целей.

ВЕЛИЧИНЫ ПРИБАВОК НА ОСНОВНЫХ УЧАСТКАХ ИЗМЕРЕНИЙ

Прибавка к обхвату груди
в полном объеме

12,5 - 22,8

ЗАМЕРЫ КЛЮЧЕВЫХ ПАРАМЕТРОВ, РАСХОД ТКАНИ

* Без учета припусков на швы.

Внимание: расчет выполнен для ткани без учета направления ворса и возможной усадки! Усадка может достигать 15-20% от длины материала. Обязательно учитывайте это и берите с запасом.

рост, см	полный замер на уровне груди, см	замер рукава на уровне проймы, см	длина рукава, см	длина изделия по спинке без учета воротника, см	расход основной ткани при ширине 150 см, см	расход подкладки при ширине 150 см, см	длина молнии, см
92	70,8	28,9	30,3	37,7	82,0	50,0	30,3
98	72,8	30,1	32,3	39,5	88,8	56,2	31,9
104	74,8	31,3	34,4	41,2	95,6	62,4	33,5
110	76,8	32,6	36,4	43,0	102,4	68,6	35,2
116	78,8	33,8	38,5	44,7	109,2	74,8	36,8
122	80,8	35,0	40,5	46,5	116,0	81,0	38,5
128	83,3	35,5	43,4	47,5	121,8	85,4	39,7
134	85,9	36,0	46,3	48,5	127,5	89,8	40,9
140	88,4	36,5	49,1	49,4	133,3	94,1	42,1
146	90,9	37,1	52,0	50,4	139,0	98,5	43,4
152	93,4	37,6	54,9	51,4	144,8	102,9	44,6
158	96,0	38,1	57,8	52,4	150,5	107,3	45,8
164	98,5	38,6	60,6	53,3	156,3	111,6	47,0
170	101,0	39,1	63,5	54,3	162,0	116,0	48,3

РЕКОМЕНДАЦИИ ПО ВЫБОРУ ТКАНИ

Для пошива куртки-косухи можно использовать ткани пальтовой группы средней поверхностной плотности, формоустойчивые, отличающиеся малой сминаемостью, с натуральными, синтетическими, искусственными или смешанными волокнами в составе.

Пример: пальтовая ткань, тонкое сукно. Также можно использовать плотную джинсу, экокожу, замшу.

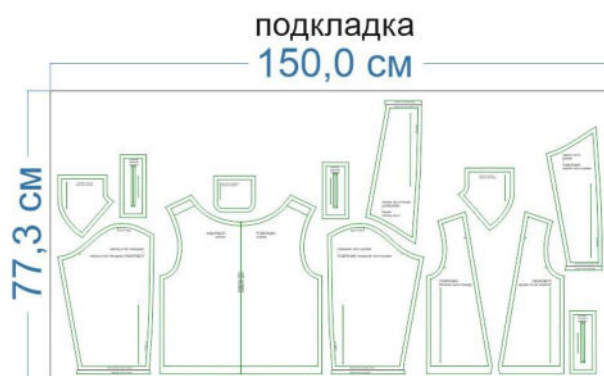
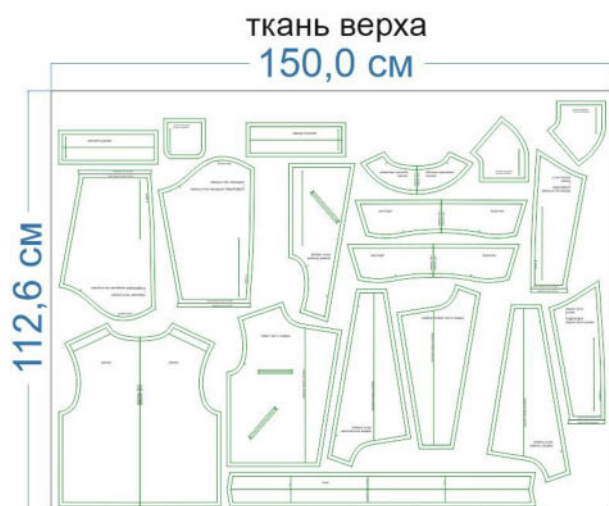
В качестве подкладки для косухи можно использовать поливискозную и другие виды подкладочной ткани, по своим свойствам соответствующие основному материалу.

РАСКРОЙ

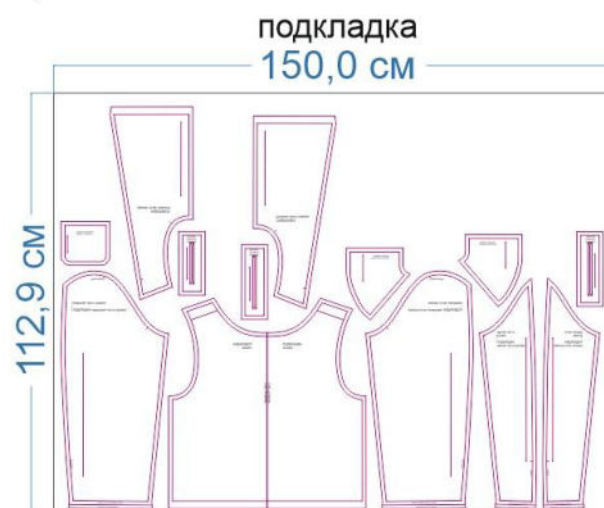
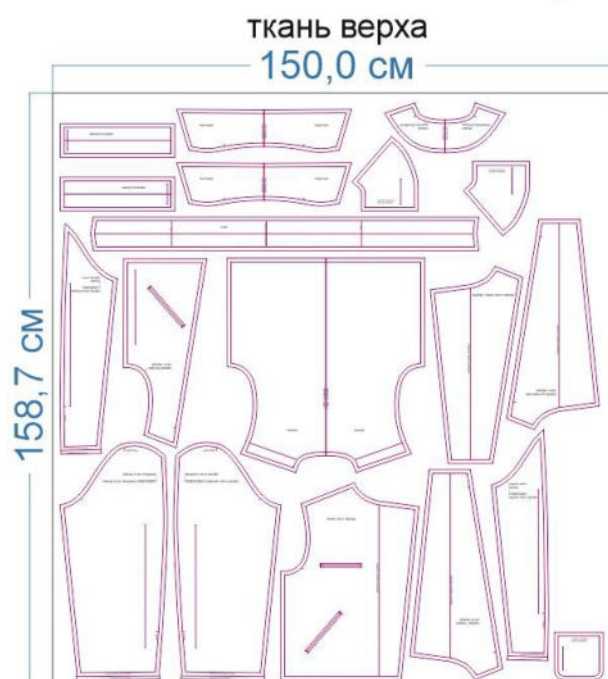
размер 92



размер 122

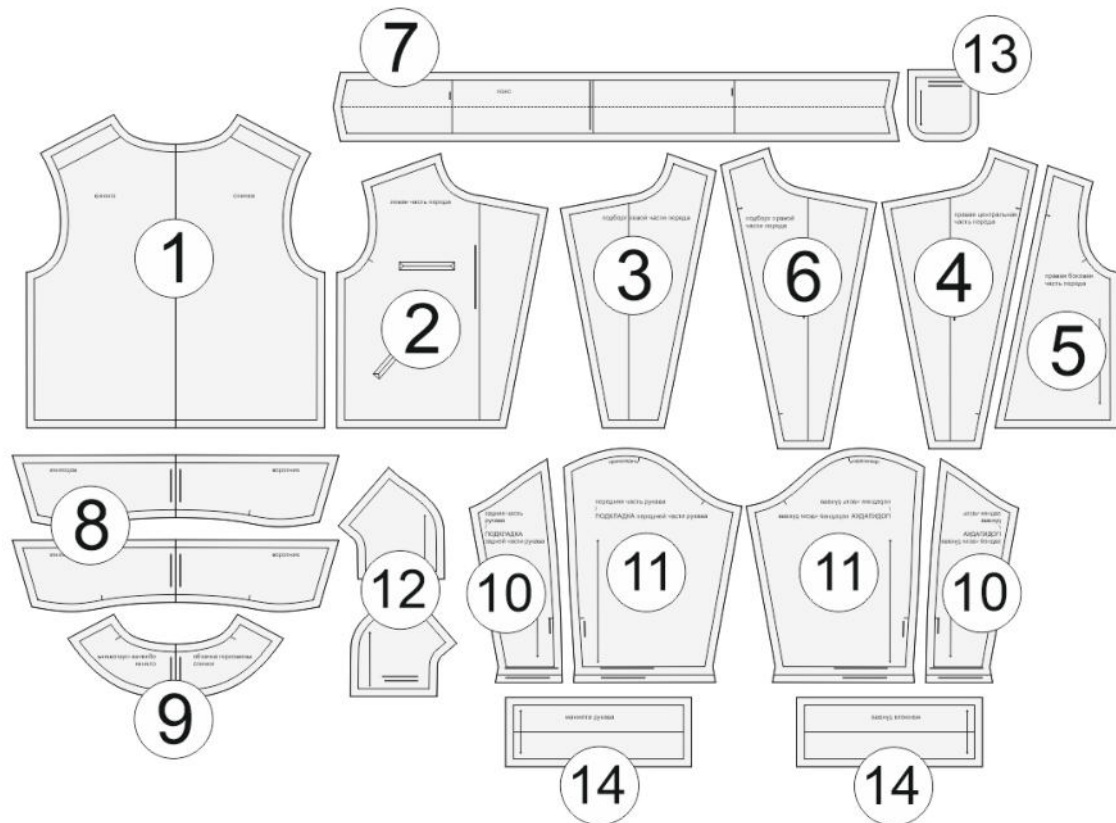


размер 170



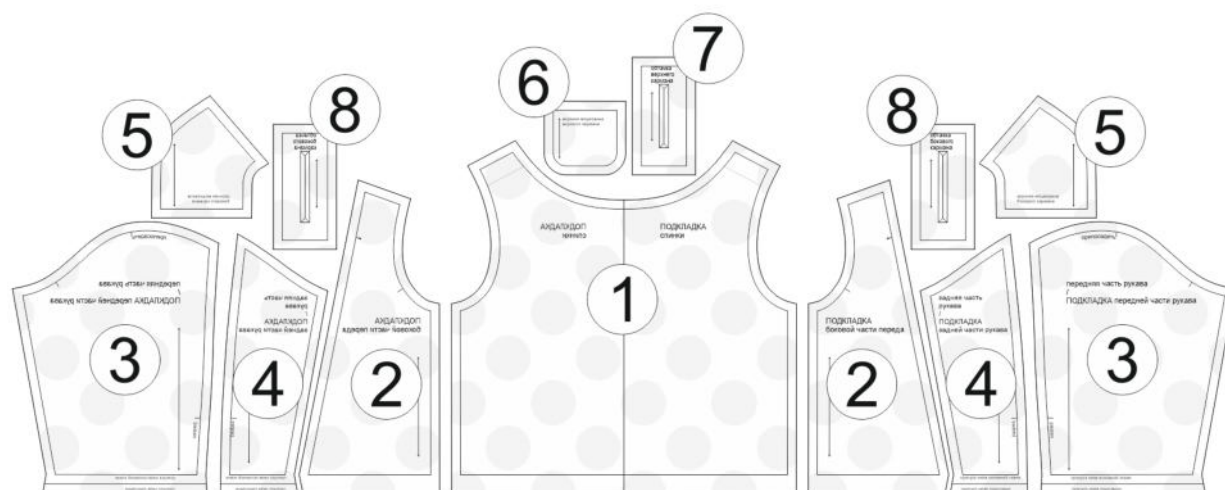
Основной материал:

1. Спинка – 1 дет. со сгибом,
2. Левая часть переда – 1 дет.,
3. Подборт левой части переда – 1 дет.,
4. Правая центральная часть переда – 1 дет.,
5. Правая боковая часть переда – 1 дет.,
6. Подборт правой части переда – 1 дет.,
7. Пояс – 1 дет.,
8. Воротник – 2 дет. со сгибом,
9. Обтачка горловины спинки – 1 дет. со сгибом,
10. Задняя часть рукава – 2 дет.,
11. Передняя часть рукава – 2 дет.,
12. Нижняя мешковина бокового кармана – 2 дет.,
13. Нижняя мешковина верхнего кармана – 1 дет.,
14. Манжета рукава – 2 дет.



Подкладка:

1. Подкладка спинки – 1 дет. со сгибом,
2. Подкладка боковой части переда – 2 дет.,
3. Подкладка передней части рукава – 2 дет.,
4. Подкладка задней части рукава – 2 дет.,
5. Верхняя мешковина бокового кармана – 2 дет.,
6. Верхняя мешковина верхнего кармана – 1 дет.?
7. Обтачка верхнего кармана – 1 дет.,
8. Обтачка нижнего кармана – 2 дет.



Дублирин:

1. Подборт левой части переда - 1 дет.,
2. Подборт правой части переда - 1 дет.,
3. Воротник - 1 дет. со сгибом,
4. Пояс - 1 дет.,
5. Манжета рукава - 2 дет.,
6. Обтачка горловины спинки - 1 дет. со сгибом.

Припуски на швы








Все детали изделия даны с необходимыми припусками на швы.

Образец косухи был отшит из пальтовой ткани и подкладочной ткани.

ОБОРУДОВАНИЕ И ИНСТРУМЕНТЫ

	Бытовая швейная машинка;
	Утюг с паром или без, утюжильный стол или гладильная доска;
	Машинные иглы, соответствующие типу ткани (для плотных тканей), булавки для закалывания или маленькие зажимы;
	Ножницы для бумаги и ножницы для раскроя;
	Проутюжильник (сетка для ВТО или лоскут х/б ткани).

ДОПОЛНИТЕЛЬНЫЕ МАТЕРИАЛЫ И ФУРНИТУРА

	Нитки для бытовой машины;
	Дублерин;
	Лапка для выметывания петель;
	Лапка для притачивания молнии;
	Молнии металлические длиной 18-20 см - 3 шт;
	Молния разъёмная металлическая в борт - 1 шт;
	Пуговицы - 2 шт.

ТЕХНОЛОГИЧЕСКАЯ ПОСЛЕДОВАТЕЛЬНОСТЬ ОБРАБОТКИ

Выкроите детали изделия согласно спецификации.



Контрастными нитками проставьте контрольные линии на деталях переда.

С лицевой стороны деталей приколите или приметайте обтачки карманов, проставляя контрольные линии нитками.



Обтачайте входы в карман в виде рамки шириной 1 см.



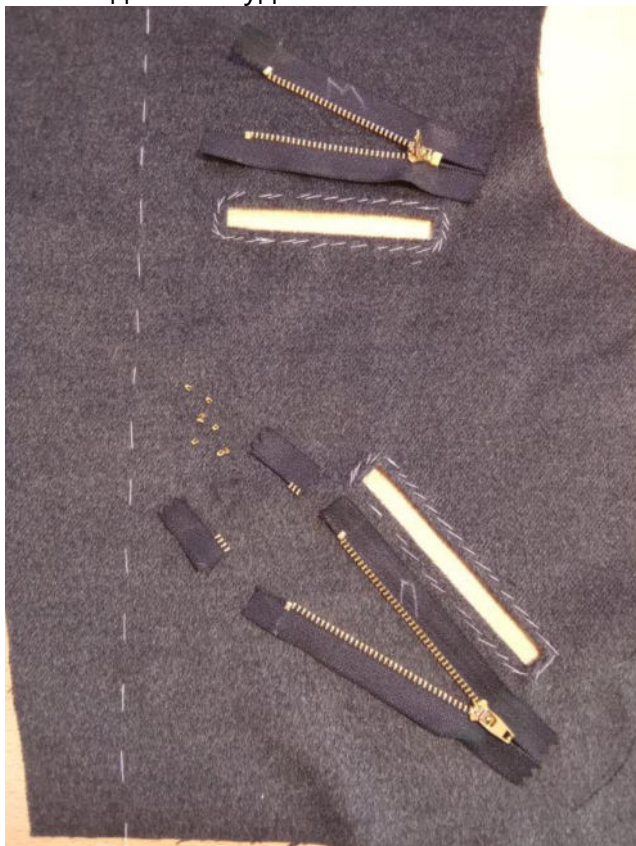
Разрежьте вход в карман посередине между строчками, к уголкам выходя наискосок, не доходя до строчек 0,1-0,2 см.



Выверните, выправьте обтачки карманов на изнанку деталей переда, выметайте входы в карман с переходным кантом шириной 0,1-0,2 см их изделия в сторону обтачки, приутюжьте.



Уточните длину молний в соответствии с длиной входов в карманы. При необходимости удалите с тесьмы лишние зубчики, переставьте закрепки.



Наложите мешковины карманов на молнии, лицом к изнанке, уравняйте срезом с краем, приколите, притачайте.



Подложите молнии под рамки карманов, притачайте к нижней части рамки, не захватывая в шов нижнюю мешковину.



Сложите мешковины кармана вместе, как они будут в готовом изделии, притачайте молнию и мешковины по оставшимся сторонам рамки кармана.



С изнанки изделия стачайте срезы мешковин карманов между собой. При необходимости выполните осноровку срезов мешковин, уравнивая их между собой.



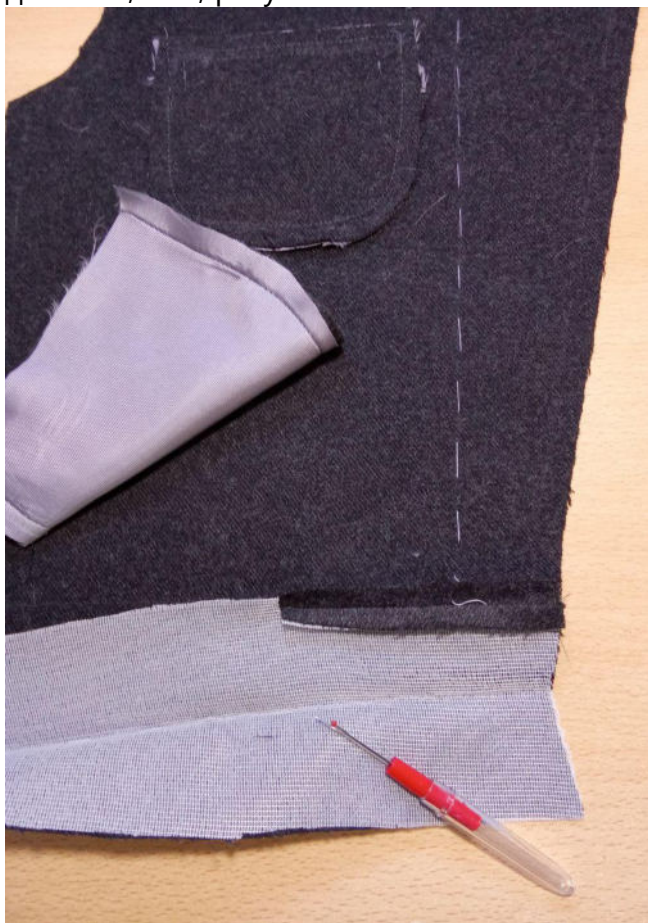
Деталь пояса продублируйте, заутюжьте вдоль пополам, изнанкой внутрь.



Концы пояса частично притачайте по низу деталей переда.



Припуски швов у концов строчек рассеките перпендикулярно строчкам, не доходя до них 0,2 см, разутюжьте.



Притачайте молнию по срезам борта деталей переда, уравнивая нижний край молнии со сгибом пояса, а верхний край – с контрольной меткой на срезе.



На правой детали переда, ко второму срезу пояса, частично притачайте подкладку правой боковой части переда.



Сложите центральную правую часть переда и соответствующий продублированный подборт, лицом к лицу, уравняйте по срезам низа, сколите, стачайте.



Притачайте правую часть переда к центральной части переда, а подборт – к боковой части подкладки, совмещая центр (сгиб) пояса со швом обтачивания по низу центральных деталей.



Припуски шва заутюжьте в сторону боковой части переда. Отстрочите шов в край по лицевой стороне боковой части переда, ещё раз приутюжьте.



Заутюжьте складку на свободу движения.



Левый подборт продублируйте. Притачайте к нему соответствующую часть подкладки переда, закладывая по низу складку из неё для обеспечения свободы движений.



К левой стороне пояса, к свободному продольному его срезу, притачайте срез низа левого подборта. Припуски шва разутюжьте.



На данном этапе должно получиться так.



Сложите основу изделия и подборта вместе, лицом к лицу, перегнув пояс по линии сгиба. Уравняйте детали по срезам, сколите, стачайте от точки уступа лацкана и далее по лацкану вниз, стачайте. Припуски шва в уступе лацкана рассеките перпендикулярно строчке, не доходя до строчки 0,2 см. Припуски с дублирином высеките близко к строчке. Припуски в уголках высеките наискосок, не доходя до строчки 0,2 см.



Выверните, выправьте детали на лицевую сторону, выметайте по швам на ребро (без переходного канта), приутюжьте.



Продублируйте обтачку горловины спинки. Притачайте её к подкладке спинки. Шов приутюжьте.



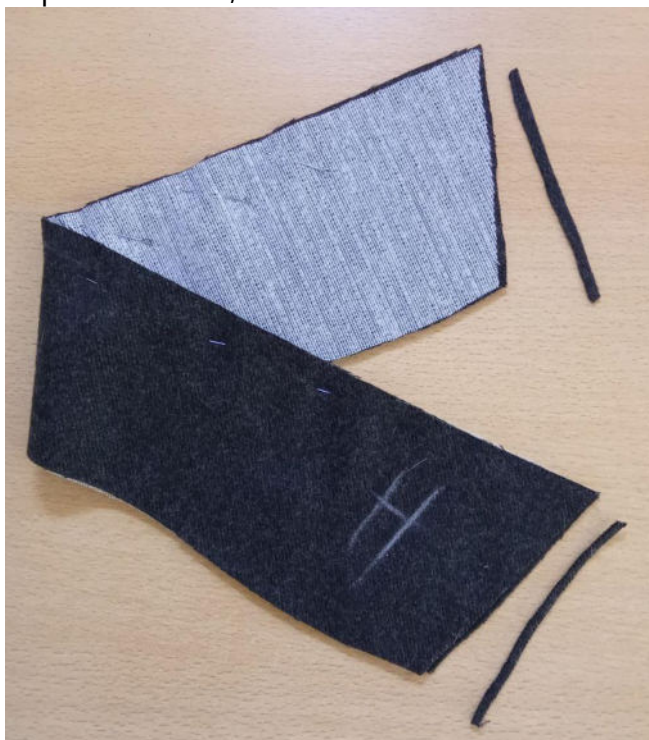
Стачайте плечевые срезы деталей переда и спинки между собой. Припуски швов заутюжьте в сторону спинки.



Стачайте подкладку переда и спинки по плечевым срезам. Припуски швов разутюжьте.



Продублируйте верхний воротник. Осноруйте срезы концов и отлёта нижнего воротника на 0,2 см.



Сложите детали воротника вместе, лицом к лицу, уравняйте по срезам, сколите, стачайте.

Припуски шва с дублирином высеките близко к строчке. Припуски в уголках высеките наискосок, не доходя до строчки 0,2 см.



Выверните, выправьте воротник на лицевую сторону. Выметайте его по шву с переходным кантом шириной 0,1-0,2 см из верхнего воротника в сторону нижнего, приутюжьте.



Сформируйте слабину из верхнего воротника в области горловины спинки, заколите. Осноровите нижний срез нижнего воротника по нижнему срезу верхнего воротника.



Заготовьте вешалку, приколите её по центру горловины обтачки спинки, притачайте вспомогательной строчкой.



Вколите или вметайте воротник в развёрнутую горловину изделия, совмещая контрольные метки между собой.



Втачайте воротник. Припуски шва рассеките, разутюжьте.



Ручной или машинной строчкой скрепите припуски швов втачивания верхнего и нижнего воротников в горловину спинки между собой.



Стачайте части основных рукавов и подкладки рукавов до контрольной отметки. Припуски швов рассеките, не доходя до строчки 0,2 см, заутюжьте в сторону верхней части рукава.

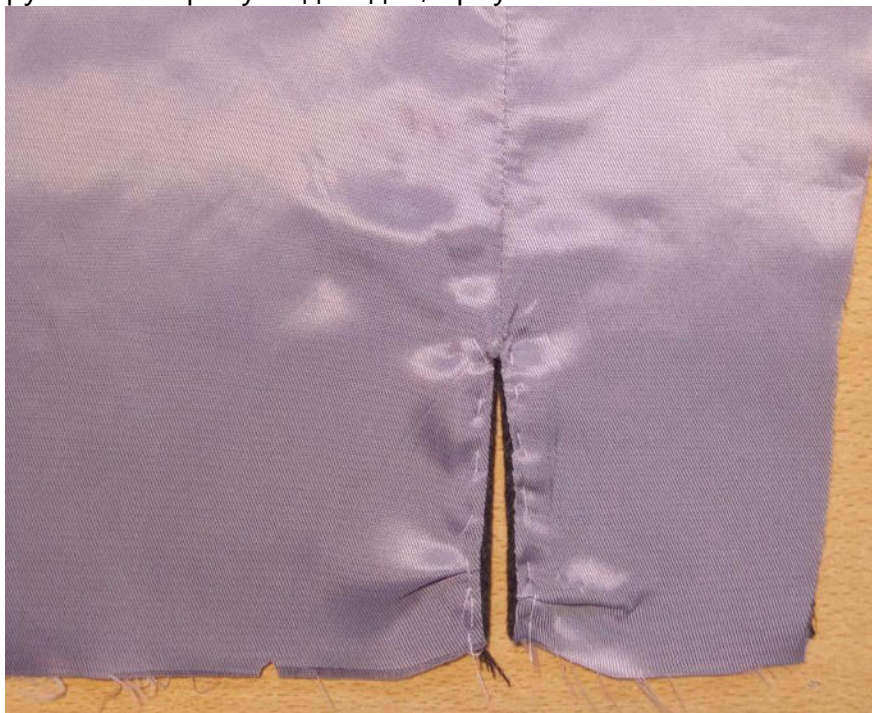


Сложите рукав и подкладку рукава вместе, лицом к лицу, уравняйте по срезам разреза, закладывая из подкладки складку на свободу движения, сколите, стачайте.



Выверните, выправьте рукав на лицевую сторону.

Выметайте разрез рукава с переходным кантом шириной 0,1-0,2 см из основного рукава в сторону подкладки, приутюжьте.



Отстрочите шов основного рукава на ширину лапки до разреза, не захватывая в шов подкладку рукава, приутюжьте.



Втачайте рукава в открытые проймы изделия. Припуски швов заутюжьте в сторону изделия.



Отстрочите проймы на ширину лапки по лицевой стороне изделия, приутюжьте.



Втачайте подкладку рукавов в проймы подкладки изделия. Припуски швов заутюжьте в сторону изделия.



Единой строчкой стачайте боковые срезы деталей переда и спинки, а также нижние срезы рукавов. Припуски швов разутюжьте.



Единой строчкой стачайте боковые срезы подкладки и нижние срезы подкладки рукавов. Припуски швов заутюжьте в сторону переда.



Продублируйте детали манжет, заутюжьте их вдоль пополам, изнанкой внутрь.



Сложите манжеты вдоль пополам, лицевой стороной внутрь, обтачайте по боковым срезам. Припуски швов высеките наискосок, не доходя до строчки 0,2 см. Выверните, выправьте манжеты на лицевую сторону, приутюжьте.



Притачайте манжеты по низу основных рукавов и подкладки рукавов.



Выверните, выправьте рукава на лицевую сторону, слегка приутюжьте манжеты, направив припуски швов притачивания в сторону рукава и подкладки рукава.



С изнанки рукава строчкой скрепите припуски швов притачивания манжеты между собой.



Отстрочите манжеты по лицевой стороне.

Частой зигзагообразной строчкой настрочите закрепку в уступе разреза рукава.



Левый подборт заколите насквозь булавками или заметайте.



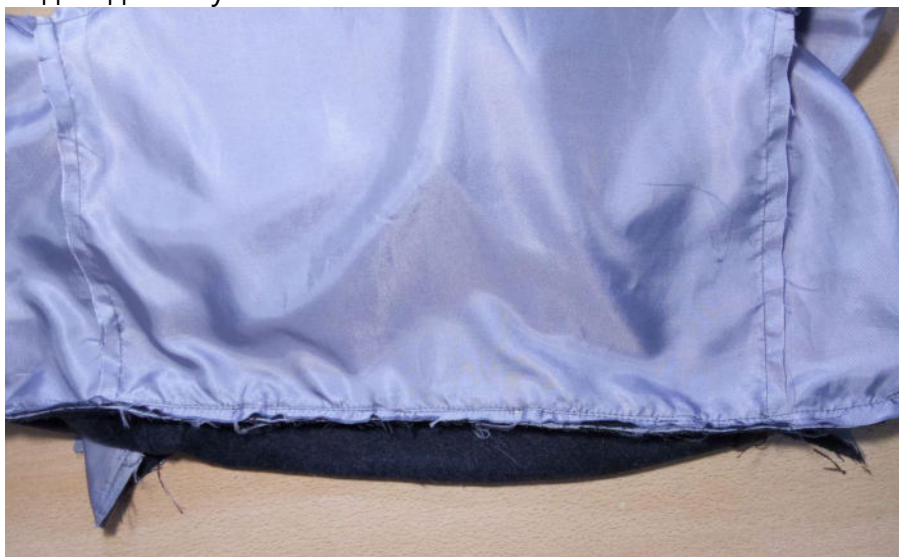
С изнанки изделия строчкой скрепите центральную деталь переда и подборт между собой.



Притачайте оставшееся расстояние пояса к припускам основного изделия и подкладки.



Строчкой скрепите припуски швов притачивания сторон пояса к изделию и к подкладке на участке спинки.



Любым удобным способом скрепите припуски основного изделия и подкладки между собой в области плечевых швов и подмышек.



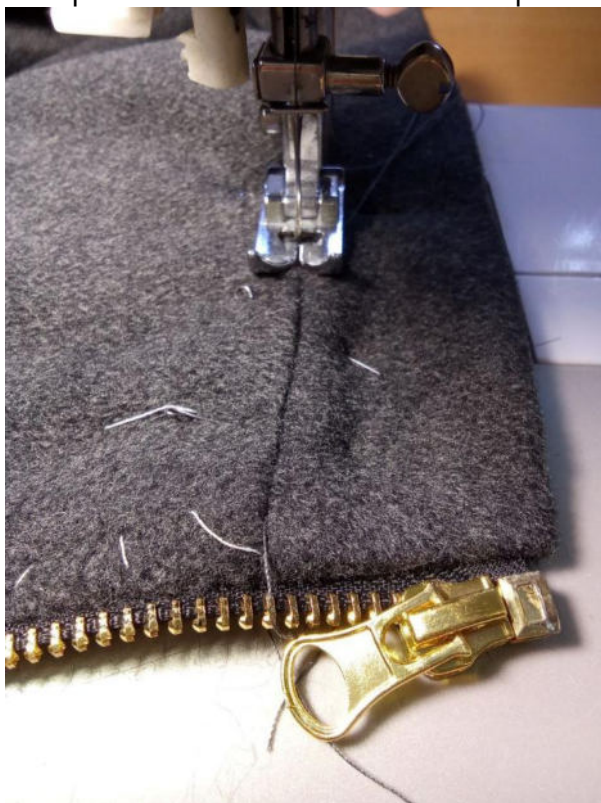
Ручными стежками подшейте припуски мешковин кармана к припускам шва притачивания пояса.



Частично распорите шов в подкладке одного из рукавов для выворачивания изделия.



Выверните, выправьте изделие на лицевую сторону.
Отстрочите пояс насквозь в шов притачивания на деталях переда.



Отстрочите воротник и борта.



Застрочите отверстие в подкладке рукава в край.



Нитки вымётывания удалите. Воротник и борта приутюжьте.



Разметьте и выметайте петли на манжетах, пришейте пуговицы.



Отутюжьте изделие в готовом виде. Носите с удовольствием!

Понравилась выкройка? Тогда ждём ваши ФОТО-ОТЗЫВЫ:



на нашем сайте: <https://shkatulka-sew.ru/pattern/vykroyka-detskoy-kurtki-kosuhi-kp250713/>



в соцсетях с хэштегом #KP250713

