

ШКАТУЛКА

SHKATULKA-SEW.RU



#WD190620

Размеры

40-68

Рост

156-180 см

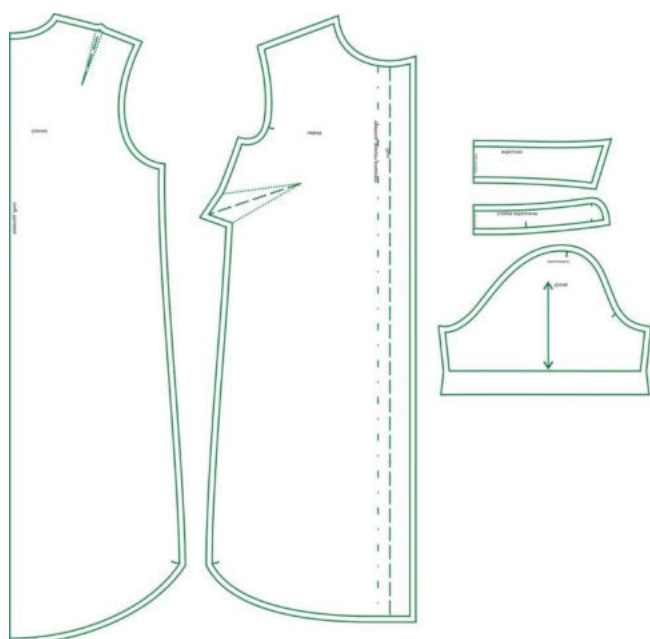
СЛОЖНОСТЬ



платье

WD190620

Выкройка платья-рубашки умеренного объёма, силуэта трапеция. На деталях переда предусмотрены нагрудные вытачки, выходящие из боковых швов. На спинке предусмотрены плечевые вытачки. Застёжка центральная, однобортная, до верху, на цельнокроеные планки, обмётанные петли и пуговицы. Воротник отложной, рубашечного типа, с отрезной стойкой. Рукава втачные, длиной выше локтя. Длина изделия выше колена. Линия низа на спинке и полочках — фигурная. В дополнение к платью-рубашке рекомендуется добавить пояс по желанию. В выкройке его нет.

СОСТАВ КОМПЛЕКТА
ЛЕКАЛ

* Выкройки даны с припусками на швы. Они обозначены двойным контуром. Вы можете самостоятельно изменить ширину припусков, исходя из свойств выбранного материала или своих целей.

ВЕЛИЧИНЫ ПРИБАВОК НА ОСНОВНЫХ УЧАСТКАХ
ИЗМЕРЕНИЙ

Прибавка к обхвату груди в полном объеме	Прибавка к обхвату бедер в полном объеме
7,9-8 см	7,2-12 см

ЗАМЕРЫ КЛЮЧЕВЫХ ПАРАМЕТРОВ, РАСХОД ТКАНИ

* Без учета припусков на швы.

Внимание: расчет выполнен для ткани без учета направления ворса и возможной усадки! Усадка может достигать 15-20% от длины материала. Обязательно учитывайте это и берите с запасом.

размер	рост, см	Длина изделия по средней линии спинки без учета воротника, см	Ширина изделия на уровне груди, см	Ширина изделия на уровне бедер, см	Ширина рукава на уровне нижней точки проймы, см	Расход основной ткани при ширине 150 см, см
40	156-160	91,3	87,9	100,0	30,1	128,0
	161-165	94,3				130,5
	166-170	97,3				133,0
	171-175	100,3				135,5
	176-180	103,3				138,0
42	156-160	91,7	91,9	103,7	31,4	136,2
	161-165	94,7				138,9
	166-170	97,7				141,6
	171-175	100,7				144,3
	176-180	103,7				146,9
44	156-160	92,2	95,9	107,3	32,6	144,4
	161-165	95,2				147,3
	166-170	98,2				150,1
	171-175	101,2				153,0
	176-180	104,2				155,9
46	156-160	92,6	99,9	111,0	33,9	152,6
	161-165	95,6				155,7
	166-170	98,6				158,7
	171-175	101,6				161,8
	176-180	104,6				164,8
48	156-160	93,1	103,9	114,6	35,1	160,9
	161-165	96,1				164,1
	166-170	99,1				167,3
	171-175	102,1				170,5
	176-180	105,1				173,7
50	156-160	93,5	107,9	118,3	36,4	169,1
	161-165	96,5				172,5
	166-170	99,5				175,9
	171-175	102,5				179,3
	176-180	105,5				182,6
52	156-160	94,0	112,0	121,9	37,6	177,3
	161-165	97,0				180,9

	166-170	100,0				184,4
	171-175	103,0				188,0
	176-180	106,0				191,6
54	156-160	94,4	116,0	125,6	38,9	185,5
	161-165	97,4				189,3
	166-170	100,4				193,0
	171-175	103,4				196,8
	176-180	106,4				200,5
56	156-160	94,8	120,0	129,3	40,2	193,7
	161-165	97,8				197,6
	166-170	100,8				201,6
	171-175	103,8				205,5
	176-180	106,8				209,4
58	156-160	95,3	124,0	132,9	41,4	201,9
	161-165	98,3				206,0
	166-170	101,3				210,1
	171-175	104,3				214,3
	176-180	107,3				218,4
60	156-160	95,7	128,0	136,6	42,7	210,1
	161-165	98,7				214,4
	166-170	101,7				218,7
	171-175	104,7				223,0
	176-180	107,7				227,3
62	156-160	96,2	132,0	140,2	43,9	218,4
	161-165	99,2				222,8
	166-170	102,2				227,3
	171-175	105,2				231,8
	176-180	108,2				236,2
64	156-160	96,6	136,0	143,9	45,2	226,6
	161-165	99,6				231,2
	166-170	102,6				235,9
	171-175	105,6				240,5
	176-180	108,6				245,1
66	156-160	97,1	140,0	147,5	46,4	234,8
	161-165	100,1				239,6
	166-170	103,1				244,4
	171-175	106,1				249,3
	176-180	109,1				254,1
68	156-160	97,5	144,0	151,2	47,7	243,0
	161-165	100,5				248,0
	166-170	103,5				253,0
	171-175	106,5				258,0
	176-180	109,5				263,0

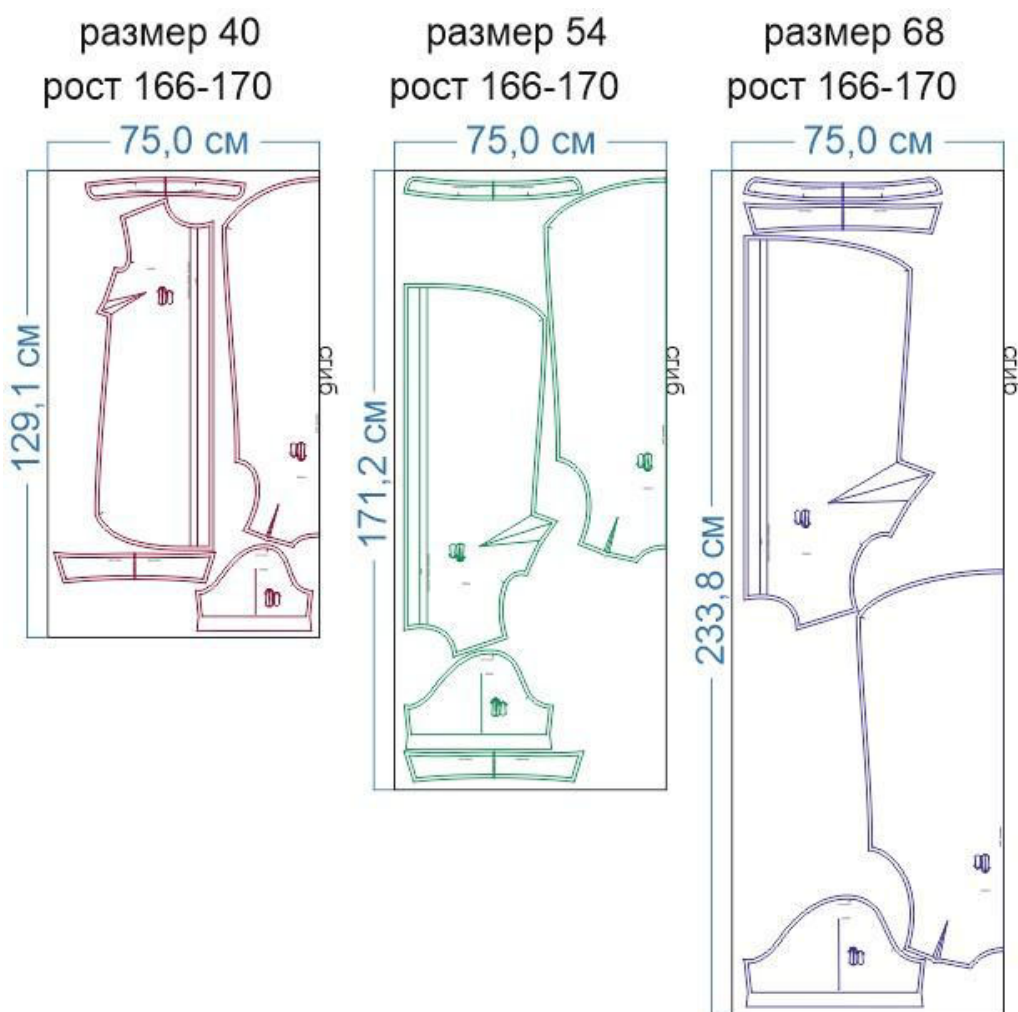
РЕКОМЕНДАЦИИ ПО ВЫБОРУ ТКАНИ

Для пошива платья-рубашки подойдут материалы платьевой группы, со следующими свойствами:

- гигроскопичные, воздухопроницаемые,
- умеренной плотности или плотные, на ощупь мягкие
- по волокнистому составу с содержанием натуральных волокон (шёлк, хлопок, лён, крапива), искусственных (вискоза), смешанных (хлопок + вискоза, хлопок + шёлк, хлопок + лён, шёлк + полиэстер) и синтетических волокон (полиэстер, полиэстер + эластан).

Пример: тонкая платьевая вискоза, тонкий деним, хлопок-шитьё, хлопок-мережка, рами, поплин, габардин, полулён, кошибо, шёлк, муслин, тенсел.

РАСКРОЙ



Основной материал:

1. Спинка - 1 дет. со сгибом,
2. Перед - 2 дет.,
3. Рукав - 2 дет.,

4. Воротник – 2дет. со сгибом,
5. Стойка воротника – 2дет. со сгибом,
6. Пояс – 2 дет. (выкраивается самостоятельно в виде прямоугольника длиной 150-200 см, шириной 8-10 см).



Дублерин:

1. Воротник –1 дет.,
2. Стойка воротника – 1 дет.,
3. Подборт – 2 дет. (выкраивается по участку планки на детали переда.)




Припуски на швы

Все детали изделия даны с необходимыми припусками на швы.
Образец изделия был отшит из плательной вискозы.

ОБОРУДОВАНИЕ И ИНСТРУМЕНТЫ

	Бытовая швейная машинка
	Оверлок
	Утюг с паром или без, утюжильный стол или гладильная доска;
	Ручная и машинные иглы, соответствующие типу ткани, булавки для закалывания или маленькие прищепки.
	Ножницы для бумаги и ножницы для раскроя.

ДОПОЛНИТЕЛЬНЫЕ МАТЕРИАЛЫ И ФУРНИТУРА

	Нитки для бытовой машины и для оверлока
	Клеевой флизелин или дублерин
	Пуговицы, диаметром 1-1,5 см

ТЕХНОЛОГИЧЕСКАЯ ПОСЛЕДОВАТЕЛЬНОСТЬ ОБРАБОТКИ

Ткань перед раскроем проутюжить с паром. Сложить отрез ткани вдоль пополам лицевой стороной внутрь. Расположить детали выкройки на ткани, соблюдая направление долевой нити. Обвести детали выкройки мелом или маркером для ткани (лекала уже с припусками на швы).

Выкроить детали из основной ткани, также выкроить из клеевого флизелина детали воротника и подбортов. Перенести на другую сторону линии вытачек, а также линии полужаноса и линии середины переда, линии подгибки низа.



На деталях спинки плечевые вытачки сметать по намеченным линиям. Для этого детали перегнуть по средним линиям вытачки лицевой стороной внутрь и сметать от вершины к срезам. Стачать от срезов к вершине. Сначала вытачки приутюжить на ребро, затем заутюжить к центру спинки.



На деталях переда нагрудные вытачки сметать от вершин к срезам. Стачать в обратном направлении: от срезов к вершинам. Сначала приутюжить на ребро, затем заутюжить книзу. Продублировать подборта флизелином, заутюжить по намеченным линиям.



Сложить детали переда и спинки лицевой стороной внутрь, уравнять по плечевым срезам, сколоть и стачать (новичкам рекомендуется сметывать детали перед стачиванием). Обметать со стороны спинки, приутюжить на ребро, затем заутюжить на деталь переда.



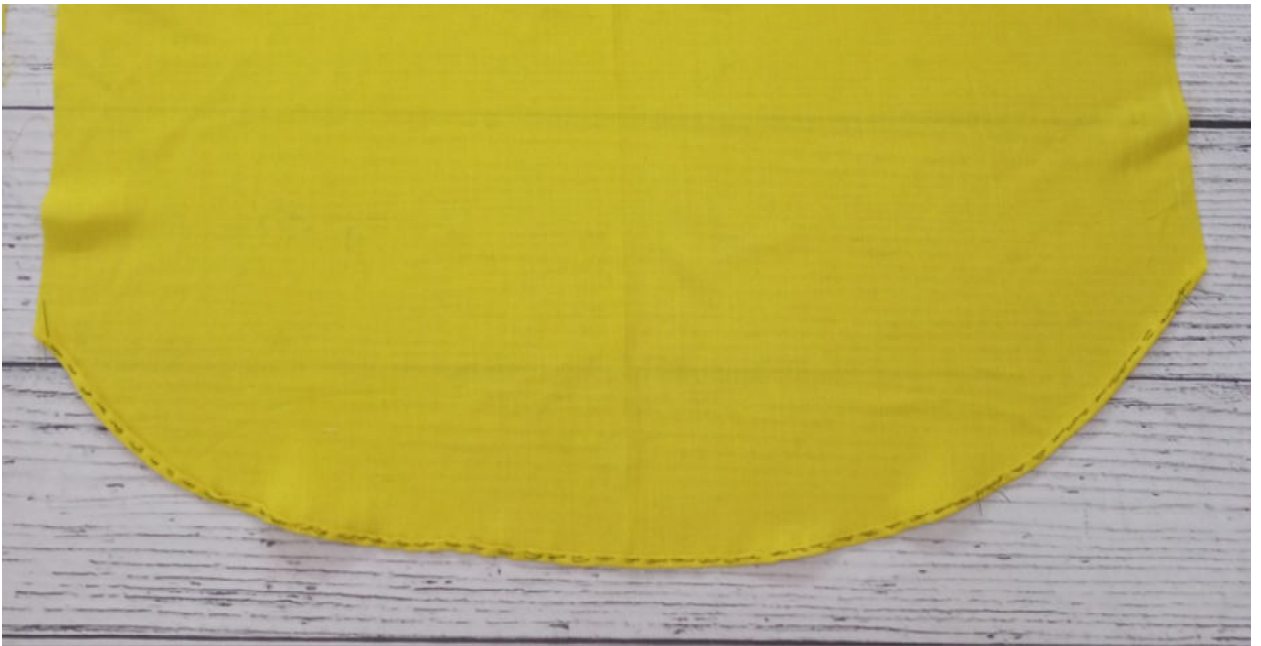
Подборта по нижним срезам отвернуть на лицевую сторону, подгибая срез подборта на 1см, обтачать. Припуски в уголках аккуратно высечь до 0,2см. Нижний срез изделия заметать на 0,5см.



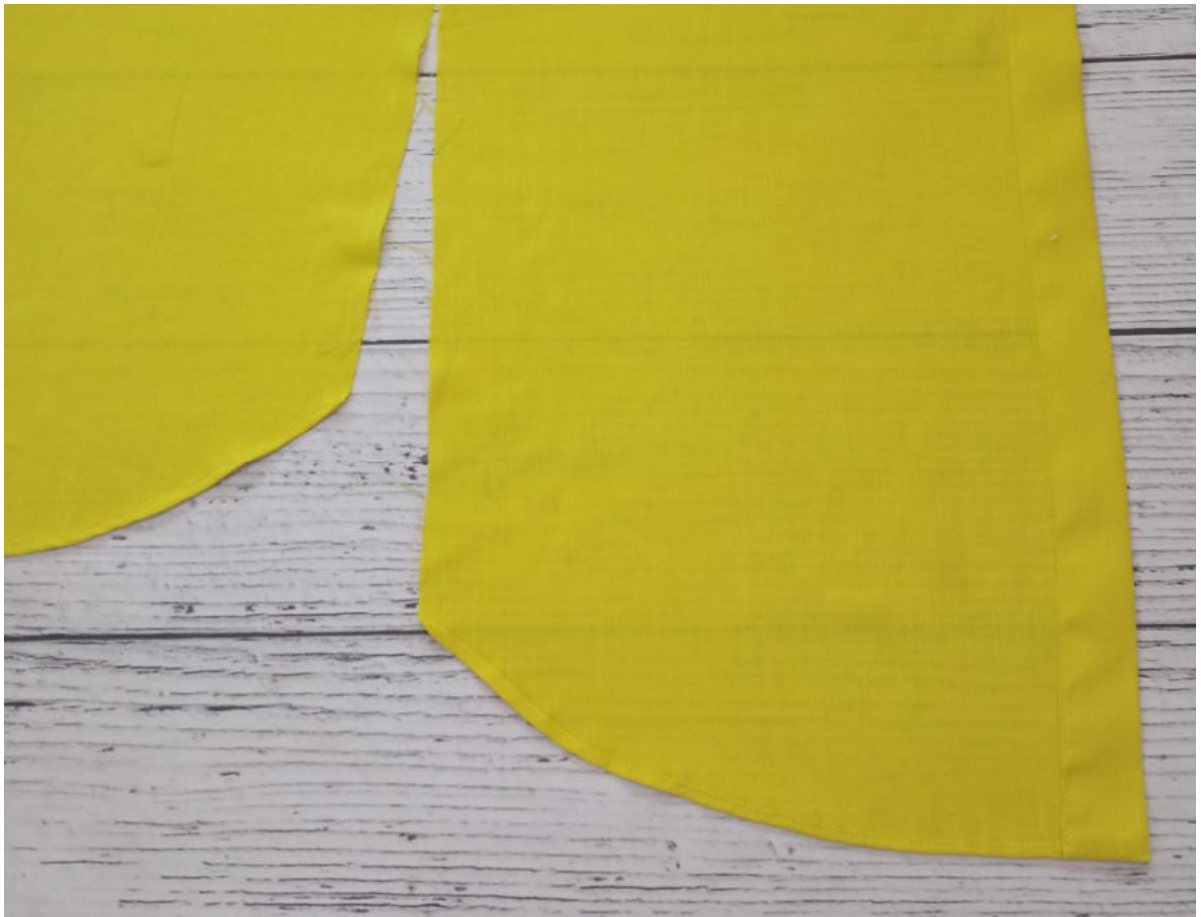
Подборта вывернуть на лицевую сторону, наметить ширину подбортов, срезы подбортов подвернуть по намеченным линиям, заметать. Низ деталей переда заметать еще на 0,5см. Приутюжить.



Нижний срез спинки также заметать сначала на 0,5см, затем еще на 0,5 см. Приутюжить.



Низ изделия и подборта отстрочить на 0,1см от края одной строчкой. Приутюжить.





Деталь верхнего воротника продублировать. Сложить верхний и нижний воротники лицевой стороной внутрь, уравнивая срезы. Сметать, слегка припосаживая верхний воротник в уголках. Стачать шириной шва 1 см, уголки аккуратно высечь на 0,1-0,2 см.



Воротник вывернуть на лицевую сторону, выправить уголки, выметать кант из верхнего воротника. Приутюжить.



Воротник отстрочить по лицевой стороне на 0,1-0,2см от края. Сметочные нитки удалить. Приутюжить.



Продублировать внешнюю стойку воротника.



Обработанный воротник вложить между стойками так, чтобы внутренняя стойка воротника находилась на верхней детали воротника. Приметать, притачать. Припуск стойки на закруглениях срезать близко к строчке, оставляя припуск около 0,2см. Стойку вывернуть на лицевую сторону, выметать кант на ребро. Приутюжить.



Готовый воротник сложить пополам и проверить совпадение швов, а также совпадение по отлету и концам.



В горловину платья вколоть воротник лицевой стороной к лицевой стороне приметать и притачать. При втачивании внимательно следить, чтобы не образовывалось складок и защипов по горловине.



Шов втачивания воротника заутюжить внутрь стойки.



Открытый срез внутренней стойки подогнуть вверх и заметать, перекрывая шов втачивания воротника на 0,1см. Проложить отделочную строчку, закрепляя подогнутый край внутренней стойки. Приутюжить готовый втаченный воротник.



Сложить платье лицевыми сторонами внутрь, уравнять по боковым срезам, сметать и стачать шириной шва 1 см. Обметать со стороны переда. Заутюжить на спинку.



Боковой шов внизу у подгибки низа закрепить строчкой зиг-заг.



Детали рукавов сложить лицевыми сторонами вовнутрь, уравнять срезы. Сметать и стачать шириной шва 1см. Обметать со стороны задней части, заутюжить на переднюю часть.



Низ рукавов заутюжить по намеченной линии, обметать нижние срезы, заметать и застрочить. Приутюжить.



По окату рукавов проложить строчку. Длину стежка поставить на максимальную. Стянуть, создавая легкую посадку. Сутюжить.



Рукава вметать в пройму изделия, слегка припосаживая рукав. Боковые швы изделия и рукавов, а также отметка верха рукава с плечевым швом изделия должны совпадать.



Рукава втачать в пройму. Втачать со стороны рукава, внимательно следя за тем, чтобы не образовывались зацепы по рукаву. Обметать со стороны проймы. Приутюжить на ребро.



Детали пояса стачать по поперечным срезам, шов стачивания разутюжить. Детали пояса сложить вдоль пополам, лицевыми сторонами внутрь. Сколоть и стачать, оставляя незашитым участок пояса для выворачивания. Уголки высечь.



Через оставленный незашитым участок пояса вывернуть.



На поясе выметать кант. Приутюжить



Сметочные нитки аккуратно удалить. Снова приутюжить



По правому борту наметить петли и выметать их. По левому борту пришить пуговицы.



Отутюжьте изделие в готовом виде.
Носите с удовольствием!

Понравилась выкройка? Тогда ждём ваши ФОТО-ОТЗЫВЫ:



на нашем сайте: <https://shkatulka-sew.ru/pattern/vykroyka-platya-rubashki-wd190620/>



в соцсетях с хэштегом #WD190620

