

# ШКАТУЛКА

SHKATULKA-SEW.RU



#MP100720

**Размеры**

**42-66**

**Рост**

**165-197 см**

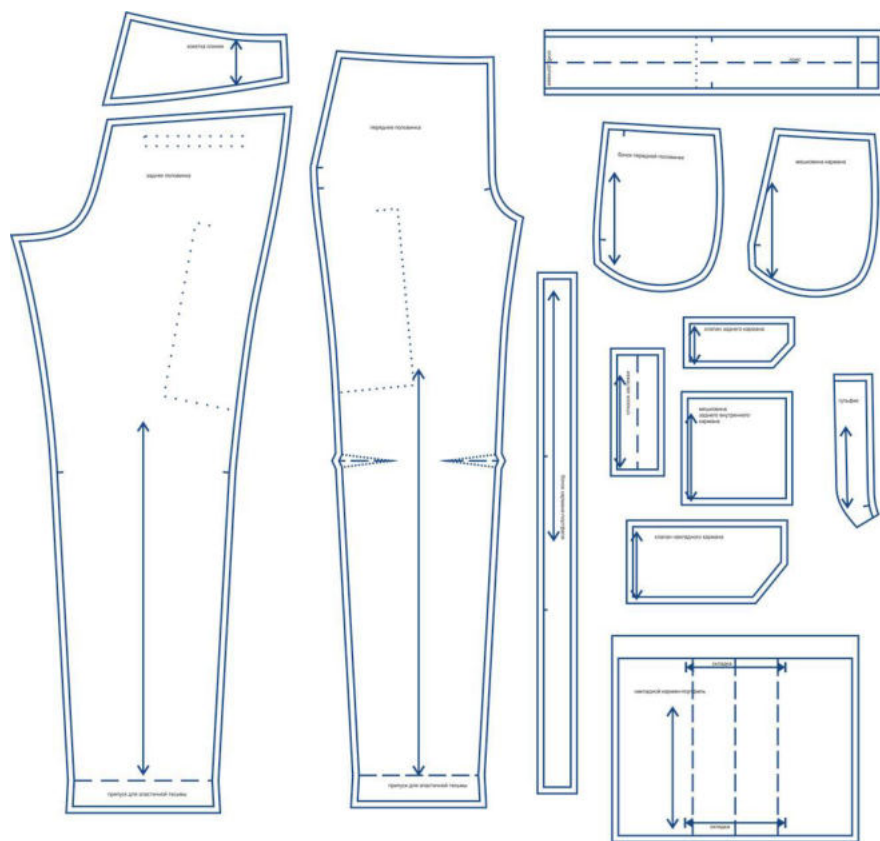
**СЛОЖНОСТЬ**



# Брюки карго

## MP100720

Выкройка мужских брюк карго умеренного объема, прямого силуэта, слегка зауженных книзу. На передних половинках брюк предусмотрены карманы с подрезным бочком, накладные карманы-портфели с центральной встречной складкой, с клапаном, переходящие с передних половинок брюк на задние, а также коленные вытачки. Задние половинки брюк — с притачными кокетками и прорезными карманами с клапанами. Пояс брюк — притачной, с резинкой со стороны задних половинок брюк. Верхний край пояса расположен ниже линии талии. Застёжка — классический гульфик плюс обмётанная петля и пуговица на поясе. Длина брюк — до щиколотки. Низ брюк обработан широкой подгибкой с резинкой.



### СОСТАВ КОМПЛЕКТА ЛЕКАЛ

\* Выкройки даны с припусками на швы. Они обозначены двойным контуром. Вы можете самостоятельно изменить ширину припусков, исходя из свойств выбранного материала или своих целей.

### ВЕЛИЧИНЫ ПРИБАВОК НА ОСНОВНЫХ УЧАСТКАХ ИЗМЕРЕНИЙ

Прибавка к обхвату талии в полном объеме	Прибавка к обхвату бедер в полном объеме
7,9-8,9 см	4,6-8,2 см

## ЗАМЕРЫ КЛЮЧЕВЫХ ПАРАМЕТРОВ, РАСХОД ТКАНИ

\* Без учета припусков на швы.

Внимание: расчет выполнен для ткани без учета направления ворса и возможной усадки! Усадка может достигать 15-20% от длины материала. Обязательно учитывайте это и берите с запасом.

размер	рост, см	Длина изделия по боку без учета пояса, см	Ширина изделия на уровне талии, см	Ширина изделия на уровне бедер, см	Расход основной ткани при ширине 150 см, см
42	165-170	105,3	82,9	98,2	195,0
	171-177	109,1			202,5
	178-183	113,0			210,0
	184-190	116,8			217,5
	191-197	120,6			225,0
44	165-170	105,5	87,4	101,6	203,3
	171-177	109,3			210,8
	178-183	113,2			218,3
	184-190	117,0			225,8
	191-197	120,8			233,3
46	165-170	105,7	91,8	104,9	211,7
	171-177	109,5			219,2
	178-183	113,4			226,7
	184-190	117,2			234,2
	191-197	121,0			241,7
48	165-170	106,0	96,2	108,3	220,0
	171-177	109,8			227,5
	178-183	113,6			235,0
	184-190	117,4			242,5
	191-197	121,2			250,0
50	165-170	106,2	100,6	111,7	228,3
	171-177	110,0			235,8
	178-183	113,8			243,3
	184-190	117,6			250,8
	191-197	121,4			258,3
52	165-170	106,4	105,0	115,0	236,7
	171-177	110,2			244,2
	178-183	114,0			251,7
	184-190	117,8			259,2
	191-197	121,6			266,7
54	165-170	106,6	109,4	118,4	245,0
	171-177	110,4			252,5
	178-183	114,2			260,0

	184-190	118,0			267,5
	191-197	121,8			275,0
<b>56</b>	165-170	106,8	113,8	121,8	253,3
	171-177	110,6			260,8
	178-183	114,4			268,3
	184-190	118,2			275,8
	191-197	121,9			283,3
<b>58</b>	165-170	107,0	118,2	125,1	261,7
	171-177	110,8			269,2
	178-183	114,6			276,7
	184-190	118,4			284,2
	191-197	122,1			291,7
<b>60</b>	165-170	107,3	122,6	128,5	270,0
	171-177	111,0			277,5
	178-183	114,8			285,0
	184-190	118,6			292,5
	191-197	122,3			300,0
<b>62</b>	165-170	107,5	127,1	131,9	278,3
	171-177	111,2			285,8
	178-183	115,0			293,3
	184-190	118,8			300,8
	191-197	122,5			308,3
<b>64</b>	165-170	107,7	131,5	135,2	286,7
	171-177	111,4			294,2
	178-183	115,2			301,7
	184-190	119,0			309,2
	191-197	122,7			316,7
<b>66</b>	165-170	107,9	135,9	138,6	295,0
	171-177	111,7			302,5
	178-183	115,4			310,0
	184-190	119,2			317,5
	191-197	122,9			325,0

## РЕКОМЕНДАЦИИ ПО ВЫБОРУ ТКАНИ

Для пошива брюк подойдут ткани костюмной группы и трикотажные полотна средней поверхностной плотности, отличающиеся мягкостью, гигроскопичностью, умеренной растяжимостью.

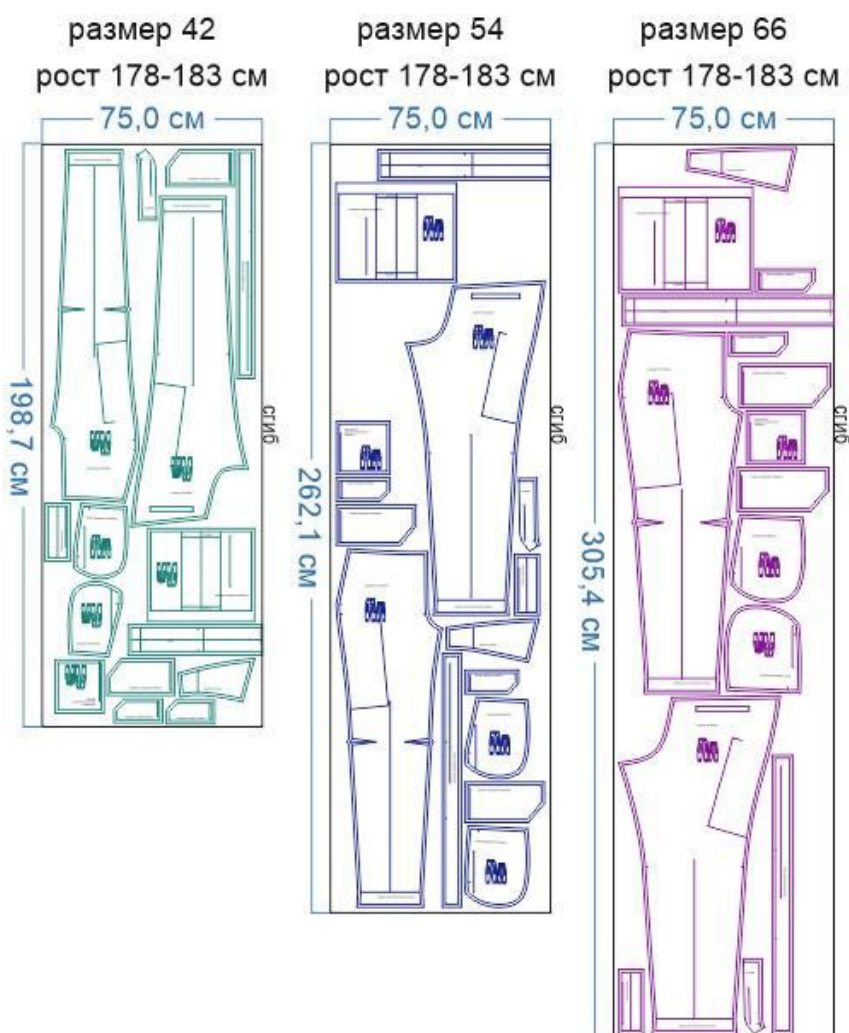
По волокнистому составу ткань может быть с содержанием натуральных (хлопок, шерсть), синтетических (полиэстер, полиэстер и эластан) или смешанных волокон (хлопок и полиэстер, хлопок и эластан, шерсть и эластан, вискоза и полиэстер).

Пример: габардин, джинса, лён, хлопок, футер-трёхнитка с начёсом, футер-трёхнитка петля, джерси.

В качестве подкладочного материала для мешковин карманов рекомендуются вискоза, плотный хлопок, карманка.

В качестве дублерина рекомендуется клеевая прокладка на тканевой основе.

## РАСКРОЙ



Основной материал:

1. Передняя половинка – 2 дет.,
2. Кокетка спинки – 2 дет.,
3. Задняя половинка – 2 дет.,
4. Пояс – 1 дет. со сгибом,
5. Откосок застёжки – 1 дет.,
6. Гульфик застёжки — 1 дет.
7. Мешковина бокового кармана – 2 дет.,
8. Клапан заднего кармана – 4 дет.,
9. Бочок переда – 2 дет.,
10. Мешковина заднего внутреннего кармана – 4 дет.,
11. Клапан накладного кармана – 4 дет.,
12. Накладной карман-портфель – 2 дет.,
13. Бочок кармана – портфеля – 2 дет.






Клеевая прокладка:

1. Пояс – 1 дет. со сгибом,
2. Долевик бокового кармана – 2 дет. (выкраивается в виде долевой полоски шириной 1 см и длиной, равной длине входа в карман),
3. Откосок застёжки – 1 дет. со сгибом,
4. Гульфик – 1 дет.,
5. Клапан накладного кармана – 2 дет.,
6. Клапан заднего кармана – 2 дет.,
7. Долевик заднего кармана – 2 дет. (выкраивается в виде прямоугольника шириной 5-6 см и длиной, равной длине входа в карман плюс 8-9 см. Направление долевой в нём должно совпадать с направлением долевой в изделии),
8. Долевик цельнокроеной обтачки заднего кармана – 2 дет. (выкраивается в виде полоски шириной, равной удвоенной высоте готового вида кармана плюс 1,5 см, и длиной, равной ширине мешковины заднего кармана. Направление долевой в них должно совпадать с их длиной).


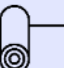



**Припуски на швы**

Все детали изделия даны с необходимыми припусками на швы.  
Образец изделия был отшит из облегчённой габардина.

## ОБОРУДОВАНИЕ И ИНСТРУМЕНТЫ

	Бытовая швейная машинка
	Оверлок
	Утюг с паром или без, утюжильный стол или гладильная доска;
	Ручная и машинные иглы, соответствующие типу ткани, булавки для закалывания или маленькие прищепки.
	Ножницы для бумаги и ножницы для раскроя.

## ДОПОЛНИТЕЛЬНЫЕ МАТЕРИАЛЫ И ФУРНИТУРА

	Нитки для бытовой машины и для оверлока
	Дублерин
	Пуговица
	Эластичная тесьма (резинка) в пояс и манжеты
	Брючная застежка-молния



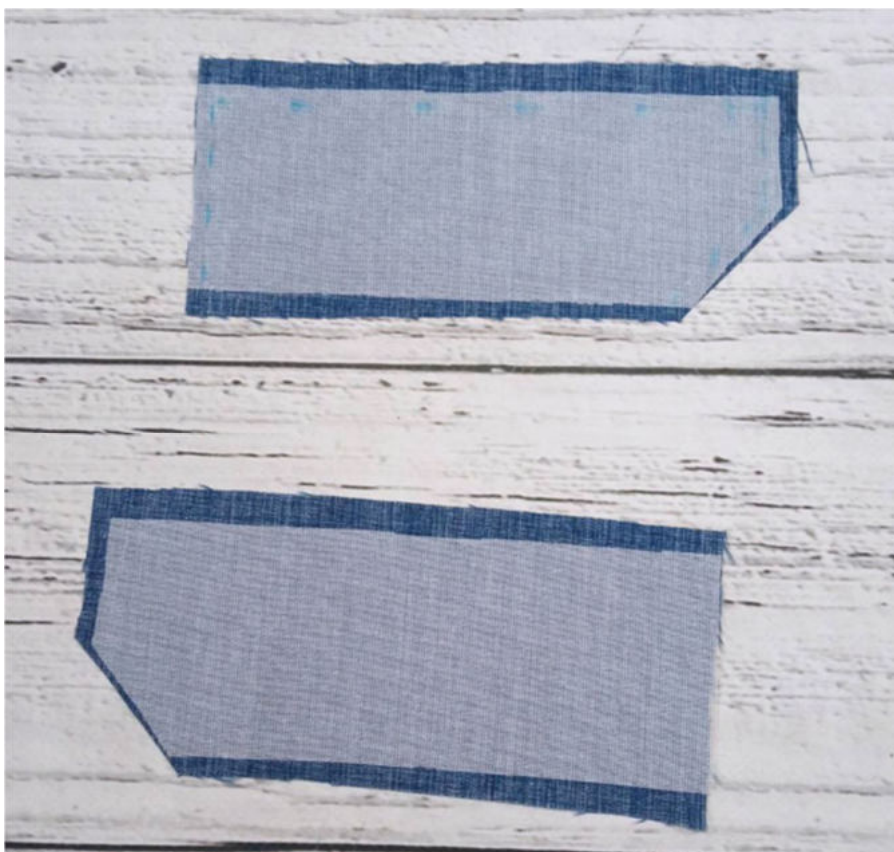
## ТЕХНОЛОГИЧЕСКАЯ ПОСЛЕДОВАТЕЛЬНОСТЬ ОБРАБОТКИ

Выкроите детали изделия согласно спецификации.



Продублируйте и основывайте клапаны задних карманов.





Сложите попарно верхний и нижний задние клапаны, лицом к лицу, уравняйте по срезам, сколите булавками, стачайте.



Припуски швов в уголках высеките наискосок, не доходя до строчки 0,2 см.  
Выверните, выправьте клапаны на лицевую сторону, выметайте, фиксируя переходный кант шириной 0,1-0,2 см из верхнего клапана в сторону нижнего, приутюжьте.  
Отстрочите клапаны в край по лицевой стороне.



Заутюжьте листочки задних карманов вдоль пополам, изнанкой внутрь. На лицевой их стороне отметьте ширину готового вида — 1,5 см.





Наметьте расположение карманов на лицевой стороне задних половинок брюк. С изнанки деталей под вход в карман подложите долевик из х/б ткани, приколите его булавками.



Наложите листочку и клапан на заднюю половину брюк, приколите, притачайте, ориентируясь по разметке. Расстояние между строчками должно равняться 1,5 см.



С изнаночной стороны задней половинки разрежьте вход в карман, ведя линию реза строго посередине между строчками, к концам строчек выходя на уголок, не доходя до конца строчек на 0,2 см.

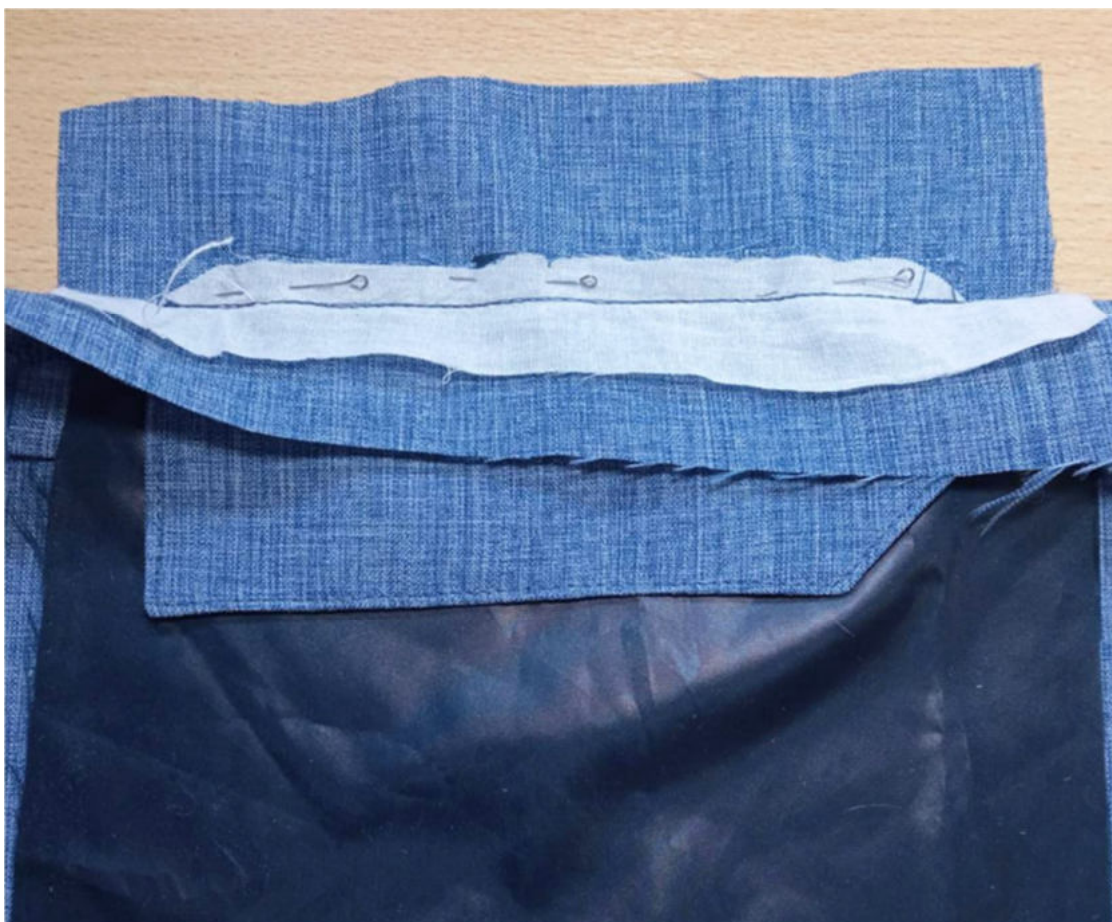


Выверните, выправьте листочку на изнанку детали. Притачайте мешковину кармана в строчку притачивания листочки. Припуски шва обметайте.



Выверните, выправьте клапан. Притачайте вторую мешковину в строчку притачивания клапана.





Расправьте уголки листочки. Саму листочку заметайте насквозь.



С изнаночной стороны детали единой строчкой закрепите уголки кармана и стачайте мешковины кармана между собой.



Вкруговую обметайте срезы мешковины кармана.  
Притачайте кокетку к задней половинке брюк. Припуски шва обметайте.





Припуски шва притачивания кокетки заутюжьте вверх, отстрочите в край по лицевой стороне кокетки.



Утюгом оттяните средние срезы задних половинок брюк до появления слабины. Сложите задние половинки вместе, лицом к лицу, уравняйте по средним срезам, сколите булавками, стачайте.





Припуски заднего среднего шва обметайте, заутюжьте.



Отстрочите шов в край по лицевой стороне изделия.





Продублируйте входы в карман с изнаночной стороны передних половинок брюк.





Наложите мешковину кармана на переднюю половинку, лицом к лицу, уравняйте по срезам, приколите, притачайте.



Припуски шва обтачивания входа в карман настройте на мешковину на расстоянии 0,1 см от стачивающей строчки.

Отверните мешковину кармана на изнанку передней половинки, выметайте, фиксируя переходный кант шириной 0,1-0,2 см из изделия в сторону мешковины, приутюжьте.



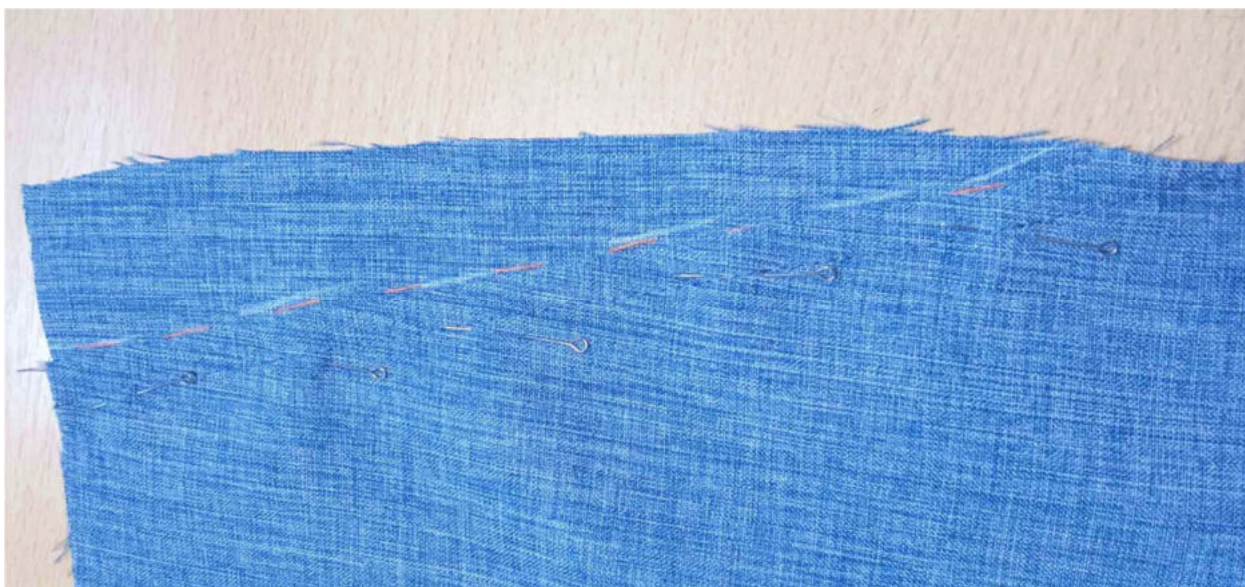
Отстрочите вход в карман на ширину лапки по лицевой стороне изделия, приутюжьте.



Наметьте расположение входа в карман на лицевой стороне деталей бочков.

Наложите переднюю половинку брюк на бочок, совмещая обработанный край кармана с намелкой, сколите булавками насквозь.





С изнаночной стороны стачайте срезы бочка и мешковины между собой, припуски шва обметайте, приутюжьте.



Срежьте припуск среднего среза левой передней половинки до ширины 0,7 см.



Контрастными нитками проставьте центры передних половинок брюк. Средние срезы обметайте.

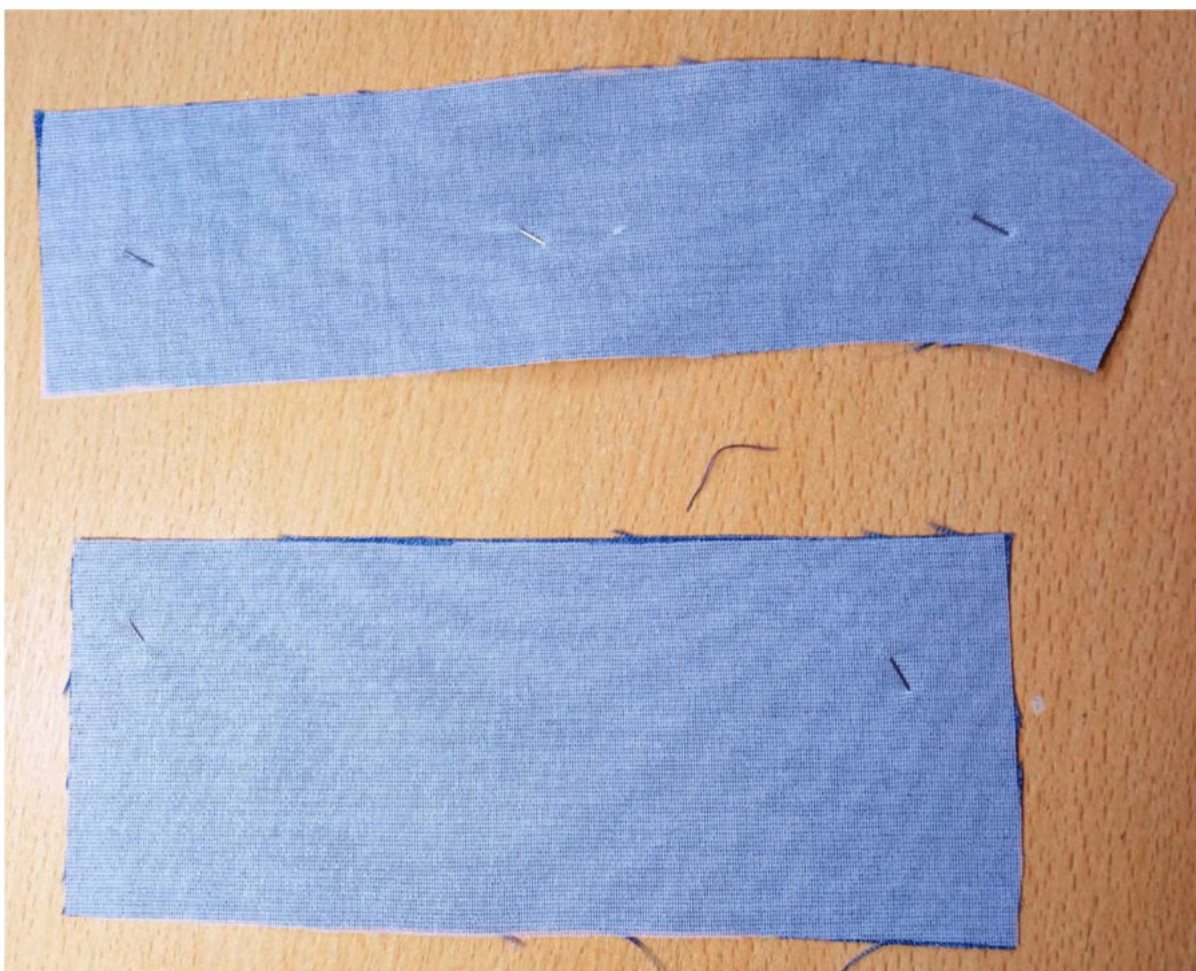




Сложите передние половинки вместе, лицом к лицу, уравняйте по средним срезам, сколите булавками, стачайте от контрольной метки конца застёжки вниз до шаговых срезов.



Продублируйте и основывите детали гульфика и откоса.





Обметайте внешний срез гульфика. Наложите гульфик на левую переднюю половинку, лицом к лицу, уравняйте по срезам, приколите, притачайте.



Припуски шва настройте на гульфик на расстоянии 0,1 см от стачивающей строчки. Гульфик выметайте, фиксируя переходный кант шириной 0,1-0,2 см из изделия в сторону гульфика, приутюжьте.



Притачайте одну сторону молнии к среднему срезу правой передней половинки.





Заутюжьте откосок вдоль пополам, изнанкой внутрь. Обметайте внешние срезы откоска. Притачайте его в строчку притачивания молнии. Припуски шва отверните в сторону передней половинки, шов отстрочите в край по лицевой стороне изделия, приутюжьте.



Совместите центры передних половинок между собой, заколите булавками насквозь.





С изнаночной стороны изделия отогните откосок в сторону, свободную сторону молнии приколите к гульфику, притачайте.



С лицевой стороны изделия наметьте и проложите отделочную строчку по гульфику, не захватывая в шов откосок. Приутюжьте.

Частым зигзагом настрочите закрепки в уступе гульфика.



Наметьте и стачайте коленные вытачки на изнаночной стороне передних половинок брюк, заутюжьте их вниз.

Стачайте боковые срезы передних и задних половинок брюк между собой. Припуски швов обметайте, заутюжьте в сторону задних половинок.





Ориентируясь по разметке, заложите складки на накладных карманах брюк, приутюжьте. Продублируйте верхние срезы карманов.



Притачайте обтачку по боковым и нижнему срезам кармана, обтачивая их подгибкой верха кармана. Припуски шва обтачки рассеките в уголках, не доходя до строчки 0,2 см. Припуски шва притачивания обтачки обметайте.



Отверните обтачку в сторону изнанки кармана, выметайте на ребро, приутюжьте, отстрочите в край. Застрочите верх кармана. Приутюжьте.





Наметьте расположение карманов на лицевой стороне половинок брюк. Ориентируясь по разметке, наложите карман на изделие, приколите, притачайте.





Настрочите закрепки по верху кармана, фиксируя положение обтачки под подгибкой верха кармана.

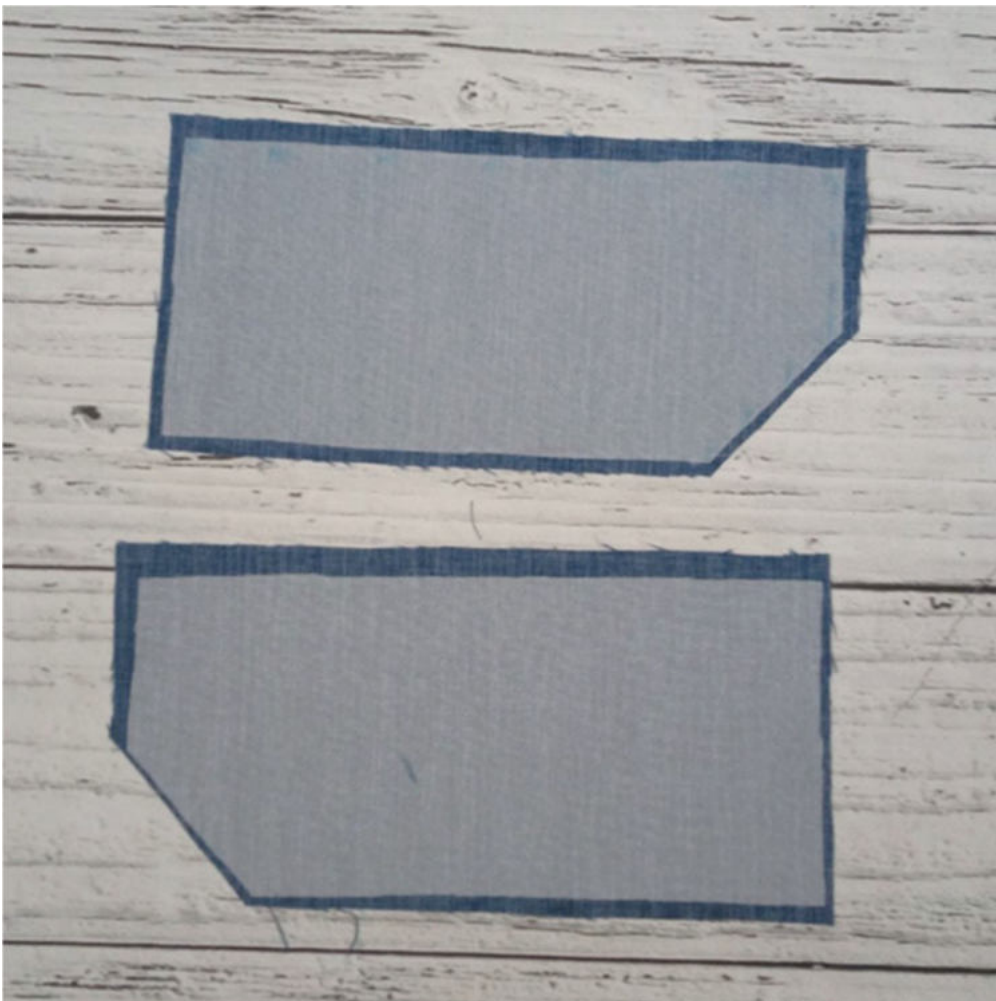


Вот что должно получиться на данном этапе.





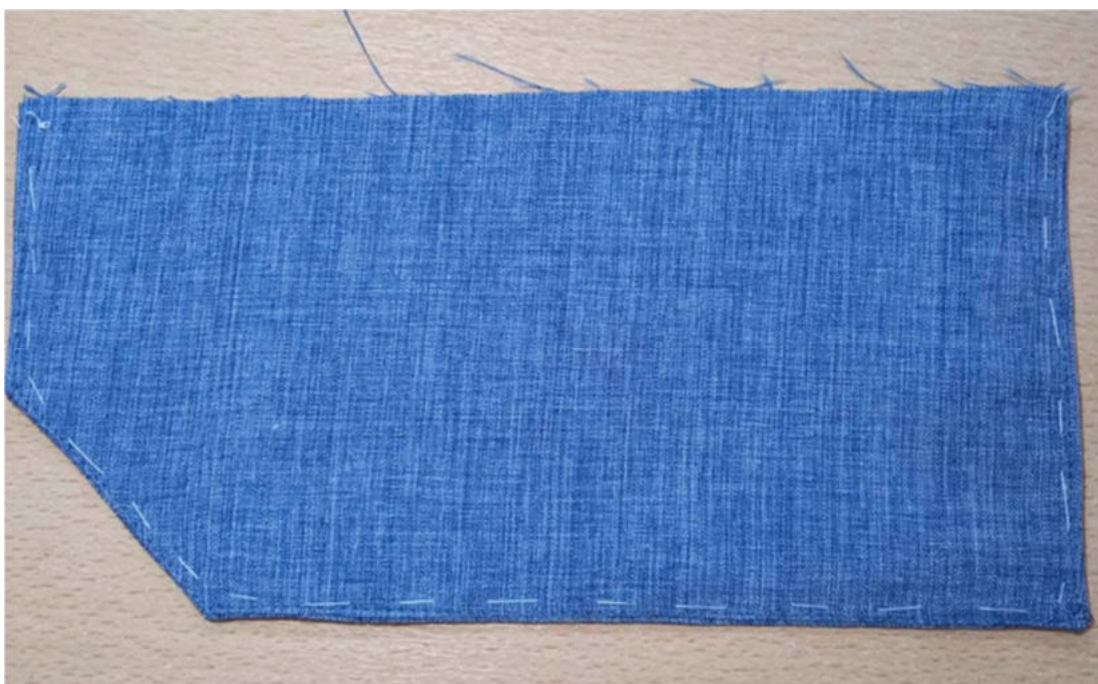
Продублируйте и основывите верхние клапаны карманов.



Сложите попарно верхний и нижний клапаны карманов, лицом к лицу, уравняйте по срезам, сколите булавками, стачайте. Припуски швов в уголках высеките.



Выверните, выправьте клапаны на лицевую сторону, выметайте, фиксируя переходный кант шириной 0,1-0,2 см из верхнего клапана в сторону нижнего, приутюжьте, отстрочите в край.



Наложите клапаны на изделие, лицом к лицу, приколите булавками, притачайте на расстоянии 1 см от верха кармана швом шириной 0,5 см.





Отверните клапан вниз, настройте на изделие швом шириной 0,7 см. Приутюжьте.



Единой строчкой стачайте шаговые срезы изделия, припуски швов обметайте, заутюжьте в сторону передних половинок брюк.



Продублируйте передние части пояса. Заутюжьте пояс вдоль пополам, изнанкой внутрь.





Обметайте один продольный срез пояса.  
Наложите пояс на изделие, лицом к лицу, необмётанным срезом к срезу талии, приколите, притачайте.



Отверните концы пояса на лицевую сторону, обтачайте. Припуски швов в уголках высеките наискосок, не доходя до строчки 0,2 см.



Уточните длину резинки на примерке. Притачайте её к внутренней задней части пояса.



Приметайте отлетную часть пояса насквозь к изделию, постепенно продвигая резинку.





Притачайте пояс в шов его притачивания.





Заметайте низ брюк на ширину подгибки в сторону изнанки, приутюжьте, застрочите, оставляя незашитый участок для вдевания резинки.



Уточните длину резинки для низа брюк на примерке. Вставьте её в подгибку низа, стачайте её концы в кольцо.



Равномерно распределите сборку по низу брюк. Застрочите отверстие под резинку. Наметьте и выметайте петлю на левой части пояса. Пришейте пуговицу на правой части пояса.

Настрочите закрепки в уголках боковых карманов переда.

Отутюжьте изделие в готовом виде. Носите с удовольствием!

Понравилась выкройка? Тогда ждём ваши ФОТО-ОТЗЫВЫ:



на нашем сайте: <https://shkatulka-sew.ru/pattern/vykroyka-mujskih-bryuk-kargo-mp100720/>



в соцсетях с хэштегом #MP200720



