

# ШКАТУЛКА

SHKATULKA-SEW.RU



#KD140720

**Размеры  
(ростовка)  
116-164 см**

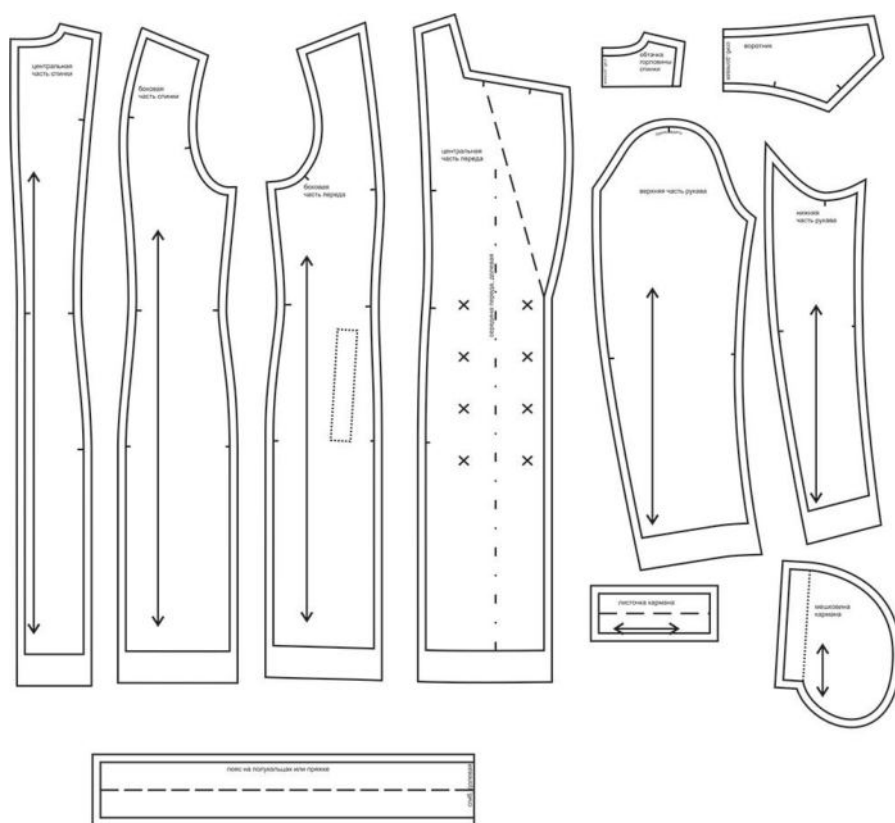
**СЛОЖНОСТЬ**



## платье

## KD140720

Выкройка платья-жакета школьного, умеренного объёма, полуприлегающего силуэта. Перед — с вертикальными рельефами, с боковыми прорезными карманами с листочками. Спинка — со средним швом и вертикальными рельефами. Застёжка — центральная, двубортная, на обмётанные петли и пуговицы. Горловина оформлена отложным воротником английского типа с лацканами. Рукава втачные двухшовные, длиной до запястья. Длина изделия — до колена или чуть выше. В качестве дополнения к платью предусмотрен съёмный пояс, фиксирующийся с помощью металлических полуколец.

СОСТАВ  
КОМПЛЕКТА  
ЛЕКАЛ

\* Выкройки даны с припусками на швы. Они обозначены двойным контуром. Вы можете самостоятельно изменить ширину припусков, исходя из свойств выбранного материала или своих целей.

ВЕЛИЧИНЫ ПРИБАВОК НА ОСНОВНЫХ УЧАСТКАХ  
ИЗМЕРЕНИЙ

Прибавка к обхвату груди в полном объеме	Прибавка к обхвату талии в полном объеме	Прибавка к обхвату бедер в полном объеме
7,2 - 14,1 см	7 - 13 см	7,2 - 13 см

## ЗАМЕРЫ КЛЮЧЕВЫХ ПАРАМЕТРОВ, РАСХОД ТКАНИ

\* Без учета припусков на швы.

Внимание: расчет выполнен для ткани без учета направления ворса и возможной усадки! Усадка может достигать 15-20% от длины материала. Обязательно учитывайте это и берите с запасом.

рост, см	полный замер на уровне груди, см	полный замер на уровне талии, см	полный замер на уровне бедер, см	замер рукава на уровне проймы, см	длина рукава, см	длина изделия по спинке за вычетом воротника, см	расход основной ткани при ширине 150 см, см
<b>116</b>	68,2	63,0	71,2	25,3	42,4	60,9	119,0
<b>122</b>	71,3	65,1	74,5	26,2	44,7	64,9	129,0
<b>128</b>	74,4	67,2	77,7	27,2	46,9	68,8	139,0
<b>134</b>	77,5	69,3	81,0	28,1	49,2	72,8	149,0
<b>140</b>	80,6	71,4	84,2	29,0	51,4	76,7	159,0
<b>146</b>	83,8	73,3	87,4	30,0	53,3	81,4	170,3
<b>152</b>	86,9	75,2	90,6	30,9	55,1	86,1	181,5
<b>158</b>	90,1	77,1	93,8	31,9	57,0	90,7	192,8
<b>164</b>	93,2	79,0	97,0	32,8	58,8	95,4	204,0

## РЕКОМЕНДАЦИИ ПО ВЫБОРУ ТКАНИ

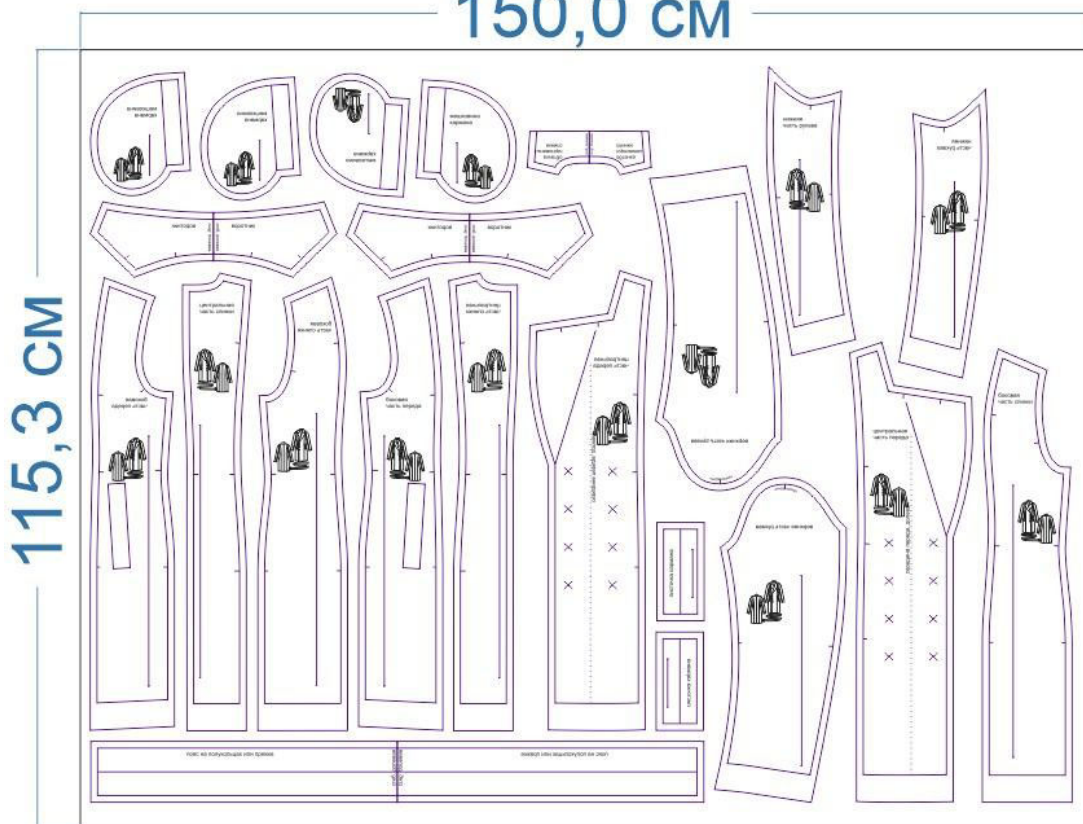
Для пошива можно использовать ткани костюмной группы, средней поверхностной плотности, формоустойчивые, отличающиеся малой сминаемостью, с натуральными, синтетическими, искусственными и смешанными волокнами в составе.

Пример: костюмная ткань вискоза + полиэстер.

# РАСКРОЙ

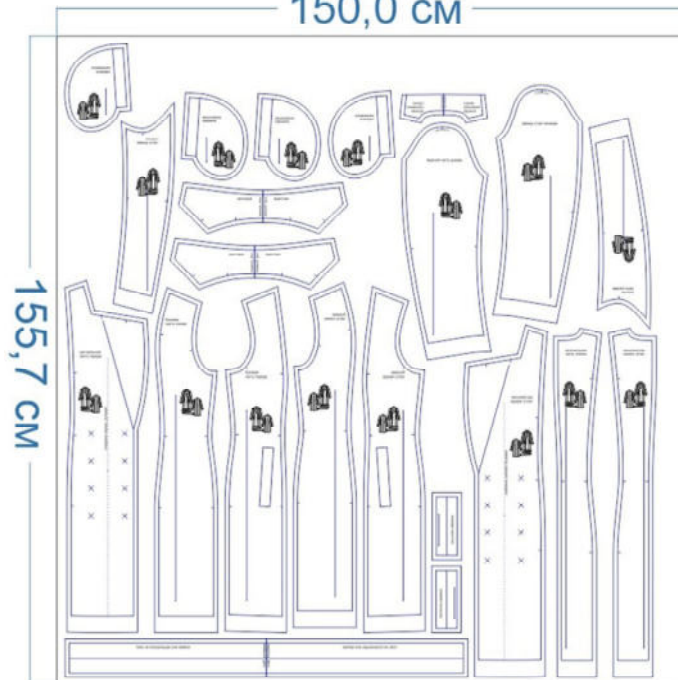
## размер 116

150,0 см



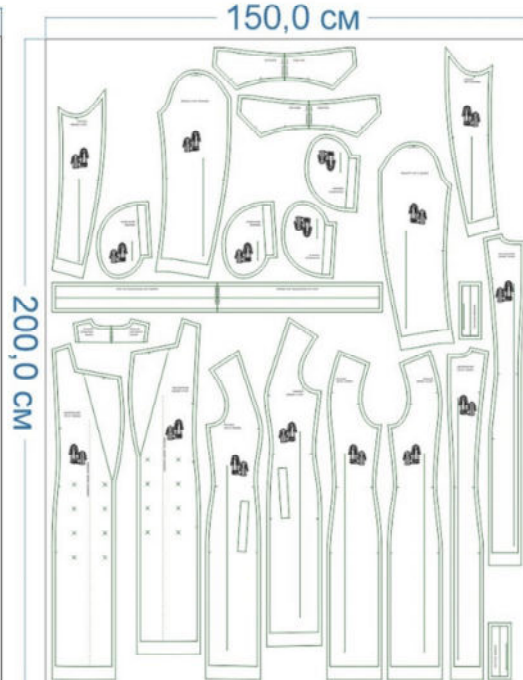
## размер 140

150,0 см



## размер 164

150,0 см



**Основной материал:**

1. Центральная часть спинки — 2 дет.,
2. Боковая часть спинки — 2 дет.,
3. Центральная часть переда — 4 дет. (2 дет. на перед, 2 дет. - на подборт),
4. Боковая часть переда — 2 дет.,
5. Верхняя часть рукава — 2 дет.,
6. Нижняя часть рукава — 2 дет.,
7. Воротник — 2 дет. со сгибом,
8. Обтачка горловины спинки — 1 дет. со сгибом,
9. Мешковина кармана — 2 дет.,
10. Листочка кармана — 2 дет.,
11. Пояс — 1 дет. со сгибом.

**Подкладка:**

1. Мешковина кармана — 2 дет.

**Дублерин:**

1. Центральная часть переда — 2 дет.,
2. Воротник — 1 дет. со сгибом,
3. Обтачка горловины спинки — 1 дет. со сгибом,
4. Листочка кармана — 2 дет.,
5. Пояс — 1 дет. со сгибом,
6. Долевик входа в карман — 2 дет. (можно выкроить по выкройке листочки).

**Припуски на швы**





Все детали изделия имеют необходимые припуски на швы.

Образец платья-жакета был отшит из костюмной ткани (вискоза + п/э).

## ОБОРУДОВАНИЕ И ИНСТРУМЕНТЫ

	Бытовая швейная машинка;
	Оверлок 3-ниточный;
	Утюг с паром или без, утюжильный стол или гладильная доска;
	Машинные иглы, соответствующие типу ткани (для средних тканей), булавки для закалывания или маленькие зажимы;
	Ножницы для бумаги и ножницы для раскроя;
	Проутюжильник (сетка для ВТО или лоскут х/б ткани).

## ДОПОЛНИТЕЛЬНЫЕ МАТЕРИАЛЫ И ФУРНИТУРА

	Нитки для бытовой машины и оверлока;
	Дублерин;
	Пуговицы;
	Металлические полукольца для пояса - 2 шт.

## ТЕХНОЛОГИЧЕСКАЯ ПОСЛЕДОВАТЕЛЬНОСТЬ ОБРАБОТКИ

Выкроите детали изделия согласно спецификации.

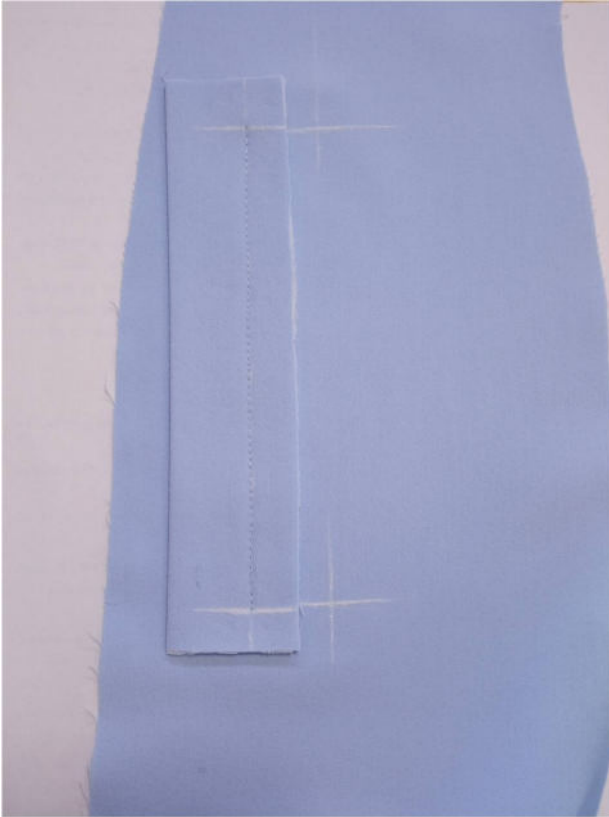


С изнанки деталей переда клеевыми долевиками продублируйте места под карманы. Продублируйте листочки.



Заутюжьте листочку вдоль пополам, изнанкой внутрь. Наметьте ширину готового вида на листочке.

Совмещая линии разметки, наложите листочку на деталь переда, лицом к лицу, приколите, притачайте.

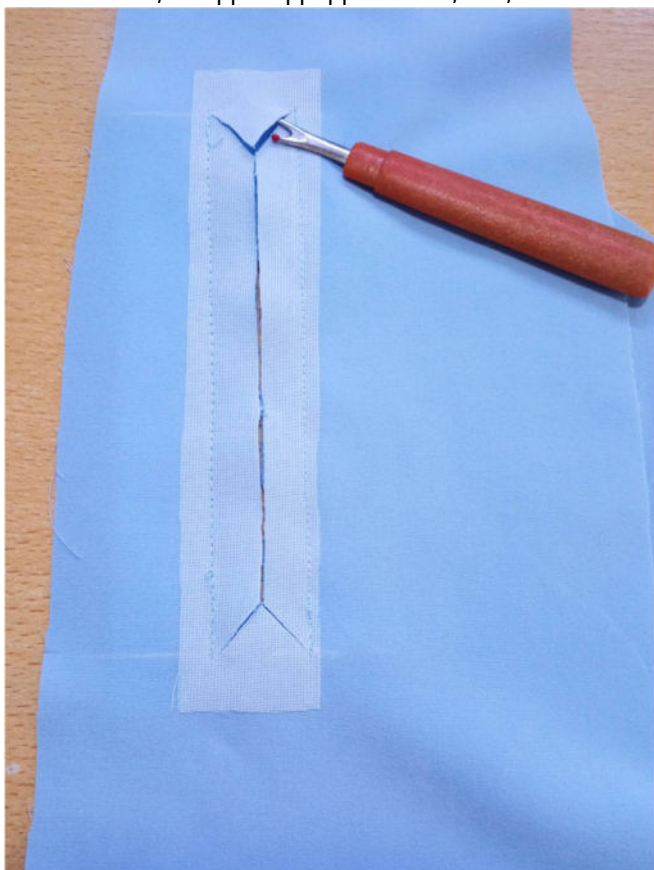


Наметьте линию притачивания на изнанке мешковины кармана из основного материала. Совмещая линии разметки, наложите мешковину на деталь переда, лицом к лицу, приколите, притачайте.





Разрежьте вход в карман посередине между строчками, к концам строчки выходя наискосок, не доходя до них 0,1-0,2 см.



Строчкой в строчку притачивания листочки притачайте вторую мешковину кармана из подкладочной ткани.



Обметайте припуски кармана.



Выверните детали кармана в сторону изнанки переда, заправьте уголки. Слегка приутюжьте карман с лицевой стороны. Приколите листочку насквозь.



С изнанки изделия застрочите концы кармана одновременно с мешковинами.



Припуски шва обметайте, приутюжьте.



Стачайте детали переда по срезам рельефов. Припуски швов обметайте, заутюжьте к центру детали.



Обметайте средние срезы деталей спинки, стачайте их между собой. Припуски шва разутюжьте.



Стачайте детали спинки по срезам рельефов. Припуски швов обметайте, заутюжьте к центру детали.



Продублируйте и основывайте детали подбортов и обтачки горловины спинки.



Наложите подборта на детали переда, лицом к лицу, уравняйте по срезам борта, приколите, притачайте от точки уступа и далее вниз. Припуски шва в уступе рассеките перпендикулярно строчке, не доходя до нее 0,1-0,2 см. Припуски шва в уголке высеките наискосок, не доходя до строчки 0,2 см.

Припуски с дублирином высеките близко к строчке.



Выверните, выправьте подборта на лицевую сторону. Выметайте лацканы с переходным кантом шириной 0,1-0,2 см из подбортов в сторону изделия.



Выметайте подборта с переходным кантом шириной 0,1-0,2 см из изделия в сторону подбортов.



При необходимости выполните осноровку горловины изделия.

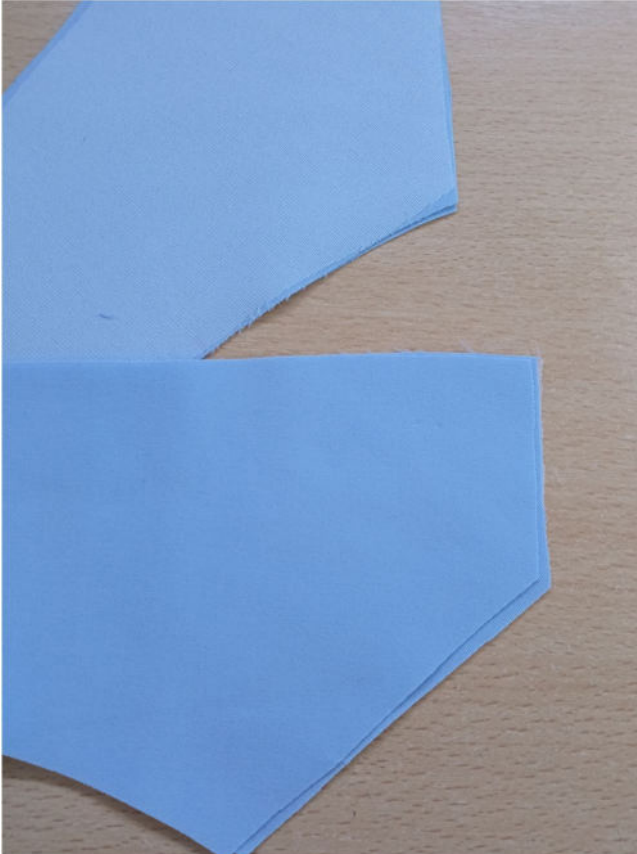


Обметайте плечевые срезы деталей переда и спинки, стачайте их между собой. Припуски швов разутюжьте.

Притачайте обтачку горловины к подбортам. Припуски швов разутюжьте.



Продублируйте и осноруйте верхний воротник. Осноруйте срезы нижнего воротника на 0,2 см.

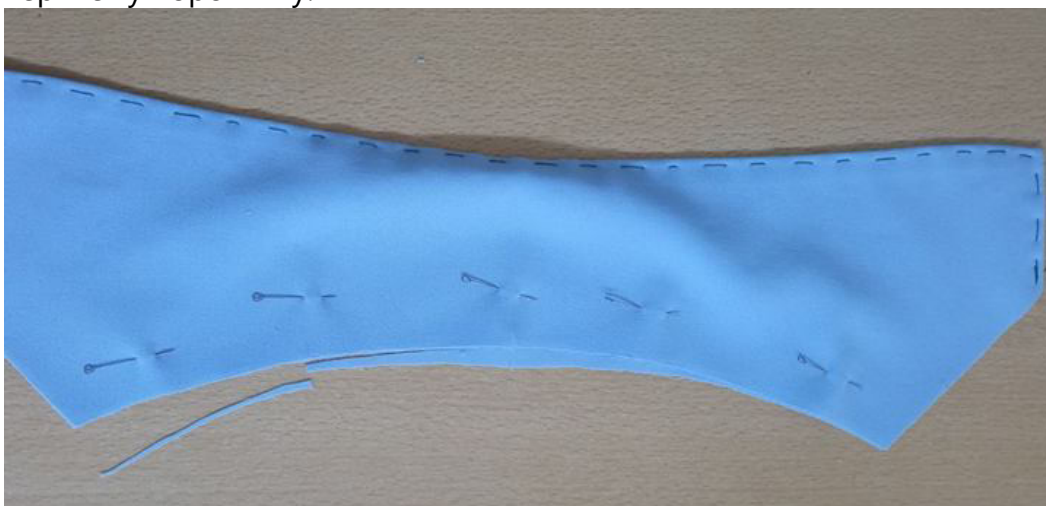




Сложите верхний и нижний воротник вместе, лицом к лицу, уравняйте по срезам, сколите, стачайте. Припуски шва в уголках высеките наискосок, не доходя до строчки 0,2 см. Припуски шва с дублированием высеките близко к строчке.



Выверните, выправьте воротник на лицевую сторону. Выметайте его с переходным кантом шириной 0,1-0,2 см из верхнего воротника в сторону нижнего, приутюжьте. Сформируйте слабину из верхнего воротника в области горловины спинки. Зафиксируйте ее булавками. Осноруйте нижний срез нижнего воротника по верхнему воротнику.



Вколите или вметайте воротник в развернутую горловину изделия, совмещая контрольные метки и рассекая припуски швов в уголках, не доходя до линии будущей строчки 0,2 см.



Втачайте воротник. Припуски швов рассеките, не доходя до строчки 0,2 см. Припуски в уголках высеките, как показано на фото.



Сложите воротники вместе, слегка приутюжьте.  
Машинной строчкой скрепите припуски швов втачивания воротника в области горловины спинки между собой.



Обметайте боковые срезы деталей переда и спинки, стачайте их между собой.  
Припуски швов разутюжьте.  
Обметайте внешние срезы подборов и обтачки горловины.



Сложите изделие пополам, изнанкой внутрь, совместите по всем швам и срезам, сколите. При необходимости выполните осноровку срезов.



Слегка отгибая в сторону изделия, заколите лацканы насквозь, застрочите.



Отверните концы подбортов на лицевую сторону, обтачайте на ширину подгибки.



Обметайте срез низа изделия. Припуски в уголках и припуски с дублирином высеките близко к строчке.



Выверните, выправьте концы подбортов на лицевую сторону. Заметайте низ изделия.



Ручными потайными стежками подшейте низ изделия.



Стачайте детали рукавов по локтевым срезам. Припуски швов обметайте, заутюжьте в сторону верхней части рукавов.



Обметайте боковые срезы рукавов, стачайте их между собой. Припуски швов разутюжьте.



Обметайте срезы низа рукавов, заметайте их в сторону изнанки на ширину подгибки.



Ручными потайными стежками подшейте низ рукавов.





Нитки сметывания удалите, низ рукавов приутюжьте.



Ручными потайными стежками подшейте отлетные края обтачки к припускам швов изделия.



Отстрочите воротник и борта, приутюжьте.



Закрепите срезы карманов и подбортов по припускам швов.



Проложите крупную вспомогательную строчку по окату рукавов. Стяните нитки, формируя небольшую посадку.



Вколите, вметайте рукава в проймы изделия, втачайте. Припуски швов обметайте, приутюжьте на ребро.



Продублируйте и основывайте пояс. Сложите его вдоль пополам, лицевой стороной внутрь, обтачайте по одной короткой и одной длинной стороне. Вторая короткая сторона останется открытой.

Припуски шва в уголке высекайте наискосок, не доходя до строчки 0,2 см.



Через открытые срезы выверните, выправьте пояс на лицевую сторону, выметайте на ребро, приутюжьте, отстрочите в край.



Нитки сметывания удалите. Пояс приутюжьте.

Обметайте короткий срез пояса. Наденьте на него 2 полукольца, застрочите.



Разметьте петли на правом борте, а также внутреннюю петлю на левом борте.  
Разметьте и пришейте пуговицы.



Отутюжьте изделие в готовом виде. Носите с удовольствием!

Понравилась выкройка? Тогда ждём ваши ФОТО-ОТЗЫВЫ:



на нашем сайте: <https://shkatulka-sew.ru/pattern/vykroyka-shkolnogo-platya-jaketa-kd140720/>



в соцсетях с хэштегом #KD140720

