

ШКАТУЛКА
SHKATULKA-SEW.RU



#MP310720

Размеры

42-68

Рост

165-197 см

СЛОЖНОСТЬ

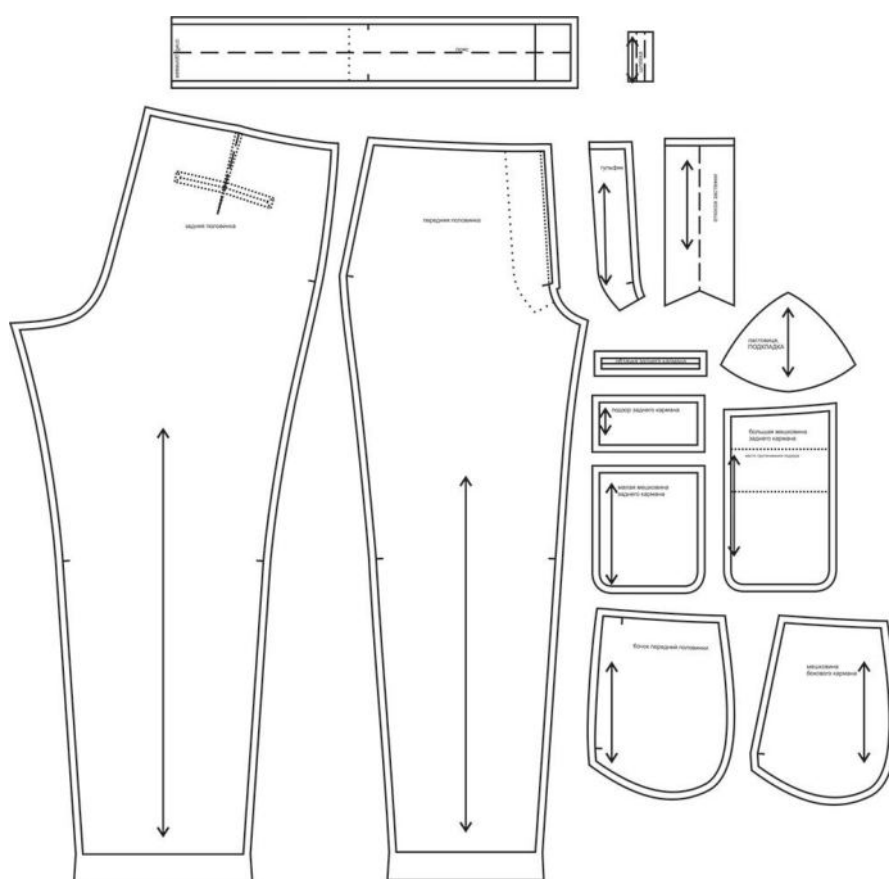


брюки

MP310720



Выкройка мужских брюк малого объема, прямого силуэта, слегка зауженных книзу. На передних половинках брюк расположены карманы с подрезным бочком. На задних половинках — талиевые вытачки и горизонтально ориентированные прорезные карманы в рамку. Пояс притачной со шлёвками. Верхний край пояса расположен ниже линии талии. Застёжка брюк — классический гульфик плюс обмётанная петля и пришивная пуговица на поясе. Длина брюк — ниже щиколотки.

СОСТАВ
КОМПЛЕКТА
ЛЕКАЛ

* Выкройки даны с припусками на швы. Они обозначены двойным контуром. Вы можете самостоятельно изменить ширину припусков, исходя из свойств выбранного материала или своих целей.

ВЕЛИЧИНЫ ПРИБАВОК НА ОСНОВНЫХ УЧАСТКАХ
ИЗМЕРЕНИЙ

Прибавка к обхвату талии без учета складки в полном объеме	Прибавка к обхвату бедер без учета складки в полном объеме
минус 1,1 - 4,7 см	минус 1,3 - 3,2 см

ЗАМЕРЫ КЛЮЧЕВЫХ ПАРАМЕТРОВ, РАСХОД ТКАНИ

* Без учета припусков на швы.

Внимание: расчет выполнен для ткани без учета направления ворса и возможной усадки! Усадка может достигать 15-20% от длины материала. Обязательно учитывайте это и берите с запасом.

размер	рост, см	Длина изделия по боковому шву, см	Ширина изделия на уровне талии, см	Ширина изделия на уровне бедер, см	Расход основной ткани при ширине 150 см, см
42	165-170	98,9	77,4	93,2	130,0
	171-177	102,5			133,0
	178-183	106,1			136,0
	184-190	109,6			139,0
	191-197	113,2			142,0
44	165-170	98,6	81,5	96,6	134,8
	171-177	102,2			138,3
	178-183	105,8			141,8
	184-190	109,3			145,3
	191-197	112,9			148,8
46	165-170	98,3	85,6	100,0	139,6
	171-177	101,9			143,6
	178-183	105,5			147,6
	184-190	109,1			151,6
	191-197	112,6			155,6
48	165-170	98,1	89,8	103,4	144,4
	171-177	101,6			148,9
	178-183	105,2			153,4
	184-190	108,8			157,9
	191-197	112,4			162,4
50	165-170	97,8	93,9	106,8	149,2
	171-177	101,4			154,2
	178-183	104,9			159,2
	184-190	108,5			164,2
	191-197	112,1			169,2
52	165-170	97,5	98,0	110,2	154,0
	171-177	101,1			159,5
	178-183	104,7			165,0
	184-190	108,2			170,5
	191-197	111,8			176,0
54	165-170	97,2	102,7	113,6	160,8

	171-177	100,8			166,4
	178-183	104,4			172,1
	184-190	108,0			177,8
	191-197	111,5			183,5
56	165-170	97,0	107,5	117,1	167,5
	171-177	100,6			173,4
	178-183	104,1			179,3
	184-190	107,7			185,1
	191-197	111,3			191,0
58	165-170	96,7	112,2	120,5	174,3
	171-177	100,3			180,3
	178-183	103,9			186,4
	184-190	107,4			192,4
	191-197	111,0			198,5
60	165-170	96,5	116,9	123,9	181,0
	171-177	100,0			187,3
	178-183	103,6			193,5
	184-190	107,2			199,8
	191-197	110,8			206,0
62	165-170	96,2	121,6	127,3	187,8
	171-177	99,8			194,2
	178-183	103,3			200,6
	184-190	106,9			207,1
	191-197	110,5			213,5
64	165-170	95,9	126,4	130,8	194,5
	171-177	99,5			201,1
	178-183	103,1			207,8
	184-190	106,7			214,4
	191-197	110,2			221,0
66	165-170	95,7	131,1	134,2	201,3
	171-177	99,2			208,1
	178-183	102,8			214,9
	184-190	106,4			221,7
	191-197	110,0			228,5
68	165-170	95,4	135,8	137,6	208,0
	171-177	99,0			215,0
	178-183	102,6			222,0
	184-190	106,1			229,0
	191-197	109,7			236,0

РЕКОМЕНДАЦИИ ПО ВЫБОРУ ТКАНИ

Для пошива брюк подойдут растяжимые ткани костюмной группы, отличающиеся средней плотностью, формоустойчивостью, умеренной растяжимостью. По волокнистому составу ткань может быть с содержанием натуральных (хлопок, шерсть), синтетических (полиэстер, полиэстер и эластан) или смешанных волокон (хлопок и полиэстер, хлопок и эластан, шерсть и эластан, вискоза и полиэстер).

Пример: костюмная шерсть с эластаном, замша на трикотаже, костюмный джерси.

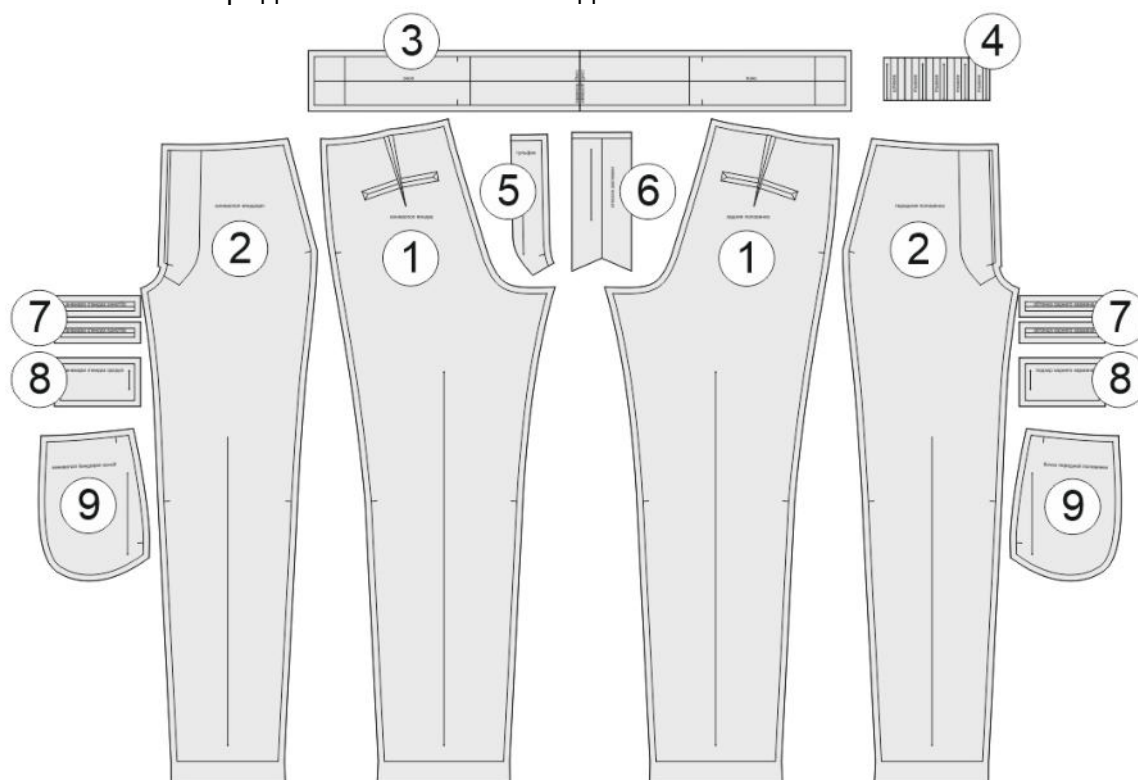
В качестве подкладочного материала для мешковин карманов рекомендуются вискоза, плотный хлопок, карманка.

В качестве дублирина рекомендуется клеевая прокладка на тканевой основе.

РАСКРОЙ

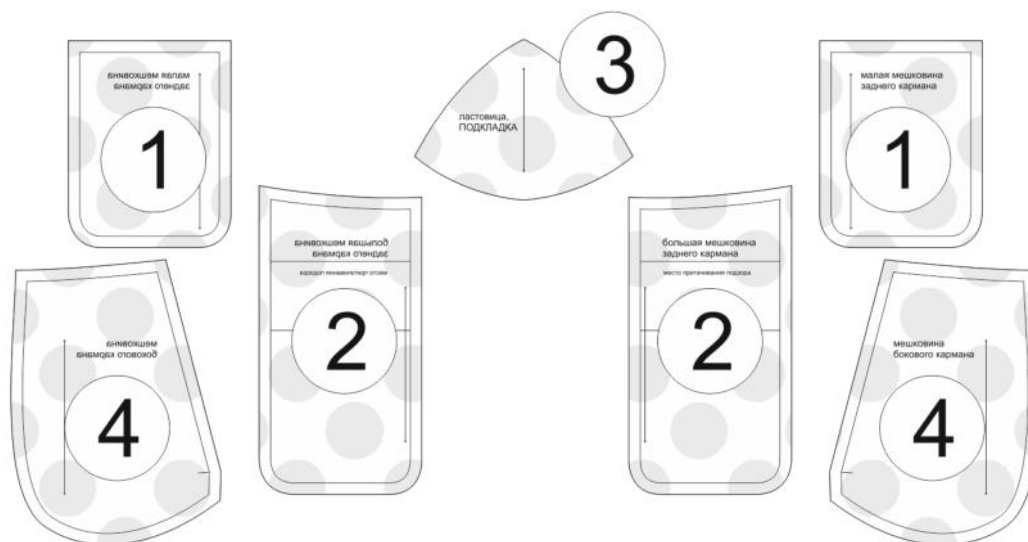
Основной материал:

1. Задняя половинка — 2 дет.,
2. Передняя половинка — 2 дет.,
3. Пояс — 1 дет. со сгибом,
4. Шлёвка — 5 дет.,
5. Гульфик — 1 дет.,
6. Откосок застёжки — 1 дет.,
7. Обтачка заднего кармана — 4 дет.,
8. Подзор заднего кармана — 2 дет.,
9. Бочок передней половинки — 2 дет.



Подкладка:

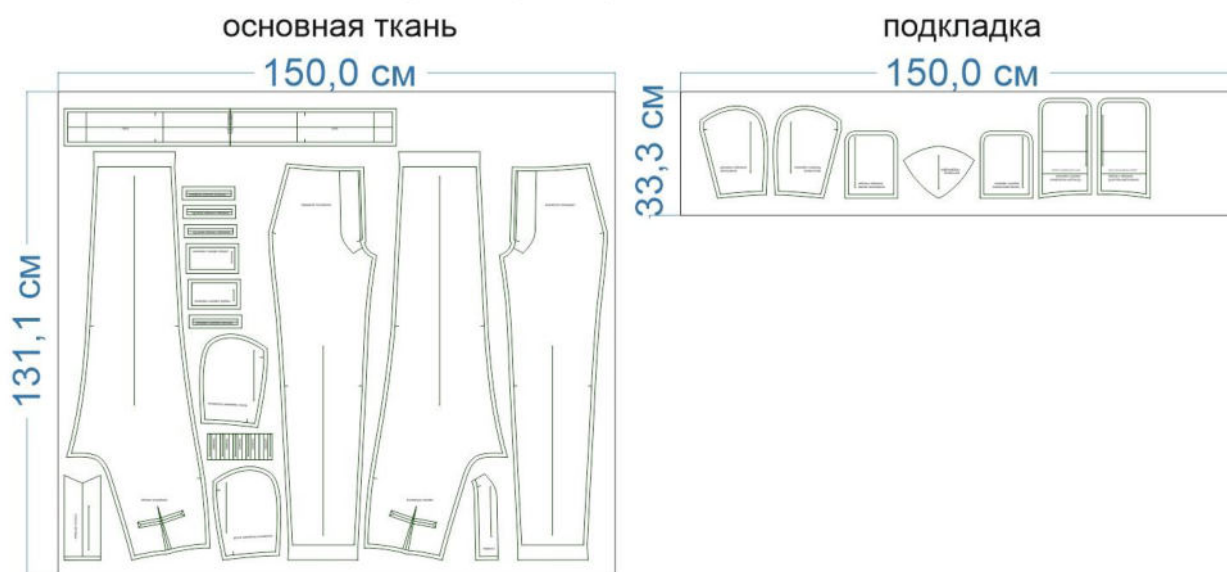
1. Малая мешковина заднего кармана — 2 дет.,
2. Большая мешковина заднего кармана — 2 дет.,
3. Ластовица — 1 дет.,
4. Мешковина бокового кармана — 2 дет.



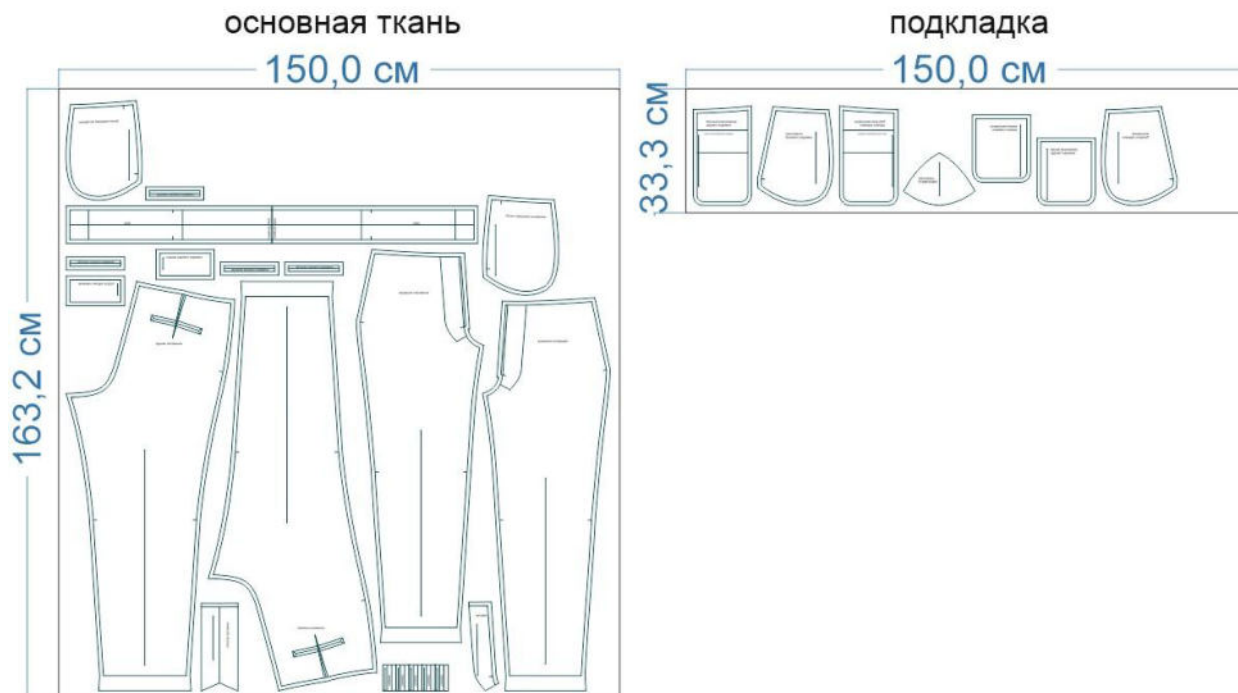
Дублерин:

1. Пояс — 1 дет. со сгибом,
2. Гульфик — 1 дет.,
3. Откосок застёжки — 1 дет. (выкраивается в половину ширины детали),
4. Обтачка заднего кармана — 4 дет.,
5. Кромка входа в боковой карман — 2 дет. (выкраивается самостоятельно, по долевой, в виде полоски шириной 1- 1,5 см и длиной, равной длине среза входа в карман).

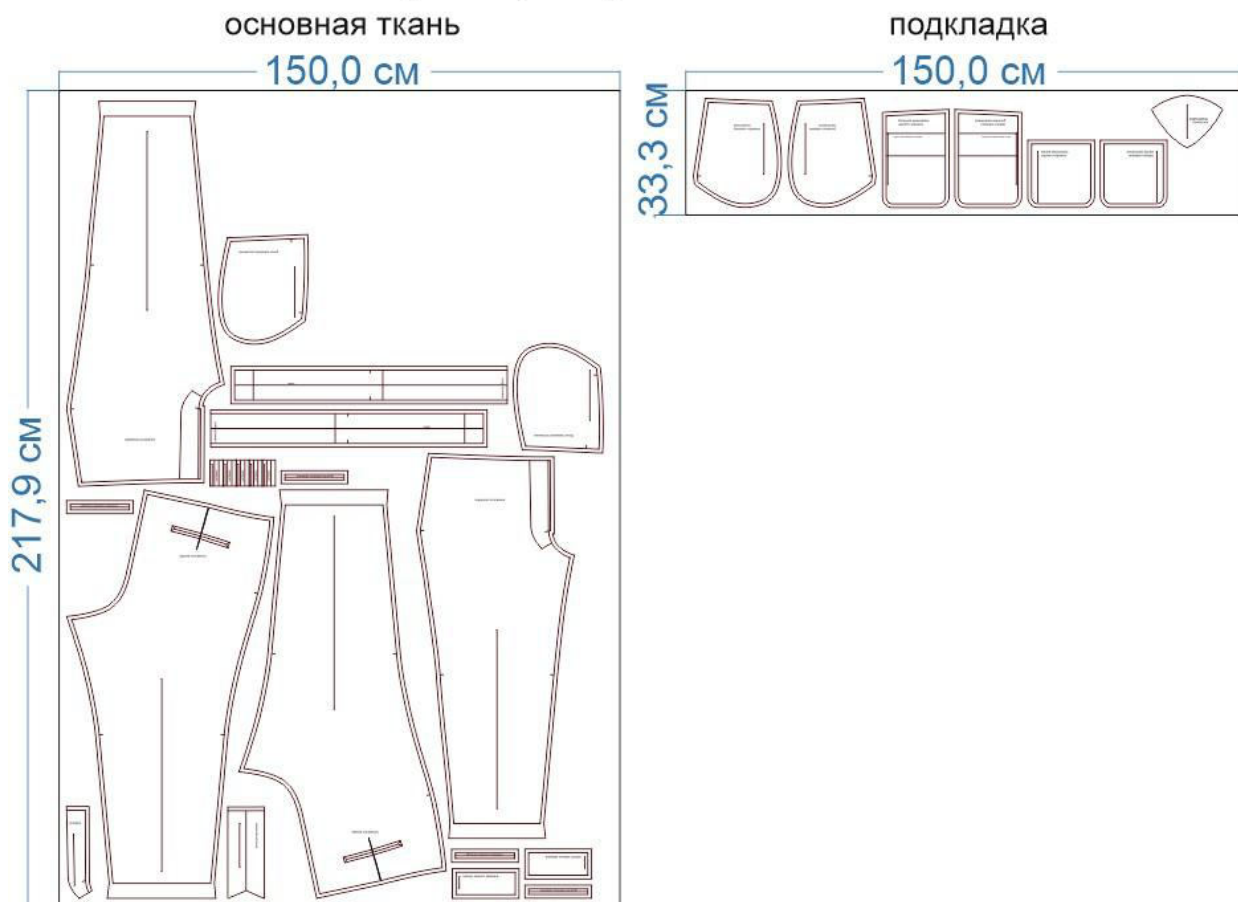
размер 42 рост 178-183 см



размер 52 рост 178-183 см



размер 68 рост 178-183 см



Припуски на швы





Все детали изделия имеют необходимые припуски на швы.

Образец брюк был отшит трикотажной замши.

ОБОРУДОВАНИЕ И ИНСТРУМЕНТЫ

	Бытовая швейная машинка;
	Оверлок 3-ниточный;
	Утюг с паром или без, утюжильный стол или гладильная доска;
	Машинные иглы, соответствующие типу ткани (для средних тканей), булавки для закалывания или маленькие зажимы;
	Ножницы для бумаги и ножницы для раскроя;
	Проутюжильник (сетка для ВТО или лоскут х/б ткани).

ДОПОЛНИТЕЛЬНЫЕ МАТЕРИАЛЫ И ФУРНИТУРА

	Нитки для бытовой машины и оверлока;
	Дублерин;
	Брючная застёжка на пояс;
	Молния длиной 18-20 см.

ТЕХНОЛОГИЧЕСКАЯ ПОСЛЕДОВАТЕЛЬНОСТЬ ОБРАБОТКИ

Выкроите детали изделия согласно спецификации.



Стачайте вытачки на задних половинках брюк. Заутюжьте их к центру детали.



Приметайте долевик из бязи в области рамки кармана с изнанки задней половинки.



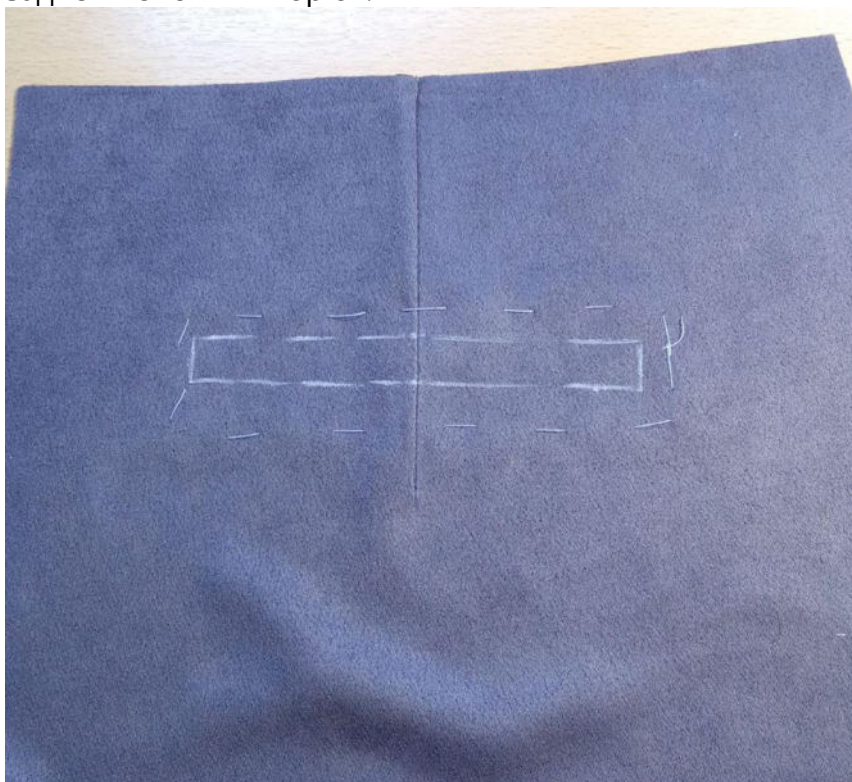
Продублируйте обтачки кармана, заутюжьте их вдоль пополам, изнанкой внутрь.



На каждой обтачке наметите ширину готового вида.



Воспользовавшись выкройкой, разметьте рамку кармана на лицевой стороне задней половинки брюк.



Совмещая линии разметки, приметайте обтачки к рамке кармана, сначала одну, затем другую.

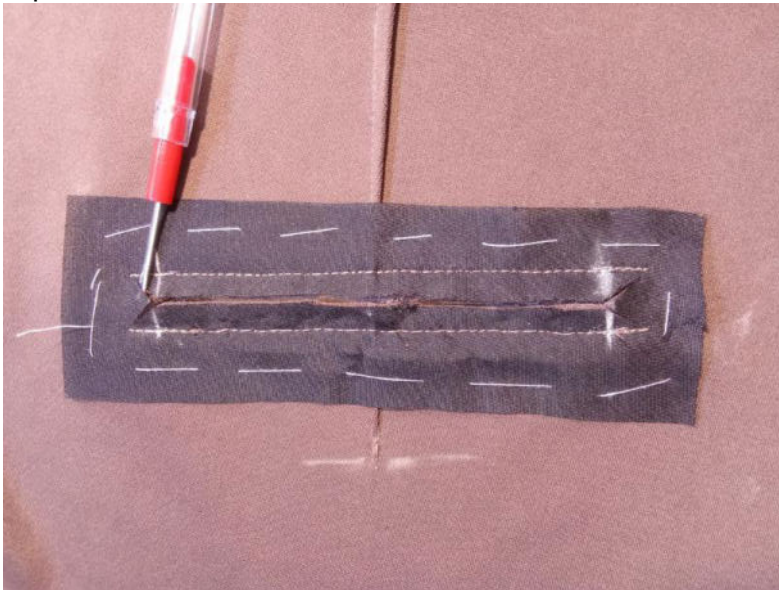


Притачайте обтачки.



Проверьте себя: с изнанки задней половинки брюк строчки должны идти параллельно, на расстоянии удвоенной ширины рамки в готовом виде ($0,7 \text{ см} * 2 = 1,4 \text{ см}$), и иметь одинаковую длину.

Разрежьте изделие посередине между строчками и наискосок, не доходя до концов строчек на 0,2 см.



Притачайте малую мешковину кармана к припуску нижней обтачки. Припуски шва обметайте.



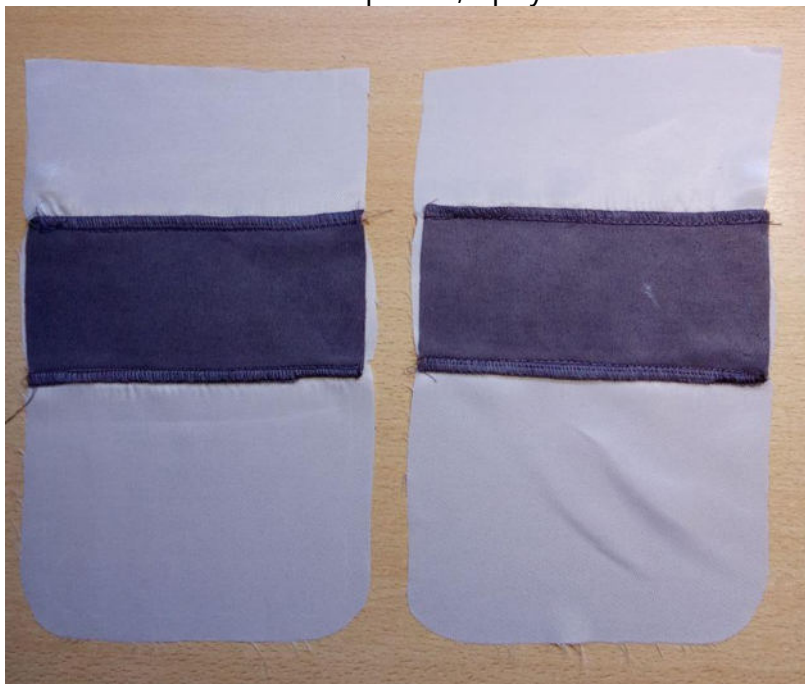
Выверните, выправьте обтачки кармана в сторону изнанки изделия, заправьте уголки кармана внутрь. Приутюжьте рамку кармана, припуски шва притачивания мешковины заутюжьте вниз.



Сметайте обтачки кармана встык.



Обметайте продольные срезы подзора. Настрочите подзор на лицевую сторону большой мешковины кармана, приутюжьте.



С изнанки изделия наложите мешковину на карман, лицом к лицу с малой мешковиной, приколите.



Притачайте большую мешковину к припуску верхней обтачки.



Застрочите уголки кармана и одновременно стачайте срезы мешковин между собой.



Обметайте срезы мешковины кармана, приутюжьте.



Приутюжьте карман в готовом виде.



С помощью клеевой кромки укрепите срезы входов в карманы с изнанки передних половинок брюк.

Наложите мешковину бокового кармана на переднюю половинку брюк, лицом к лицу, уравняйте по срезам, сколите, стачайте.



Отверните мешковину в сторону изнанки изделия, выметайте вход в карман с переходным кантом шириной 0,1-0,2 см из изделия в сторону мешковины, приутюжьте.

Отстрочите вход в карман с лицевой стороны.



Наметьте расположение входа в карман на лицевой стороне бочка.
Наложите переднюю половинку брюк на бочок, изнанкой на лицо, совмещая обработанный вход в карман с линией разметки, приколите или приметайте.



Стачайте срезы бочка и мешковины кармана между собой. Припуски шва обметайте, приутюжьте.



Обметайте боковые срезы половинок брюк.
Стачайте их между собой. Припуски швов разутюжьте.
Утюгом оттяните средние и шаговые срезы задних половинок до появления слабины.



Обметайте шаговые срезы брюк, стачайте их между собой. Припуски швов разутюжьте.



Осноровите средний срез левой передней половинки до ширины 0,7 см.
Обметайте средние срезы половинок брюк.



Частой зигзагообразной строчкой настройте закрепки по концам боковых карманов.



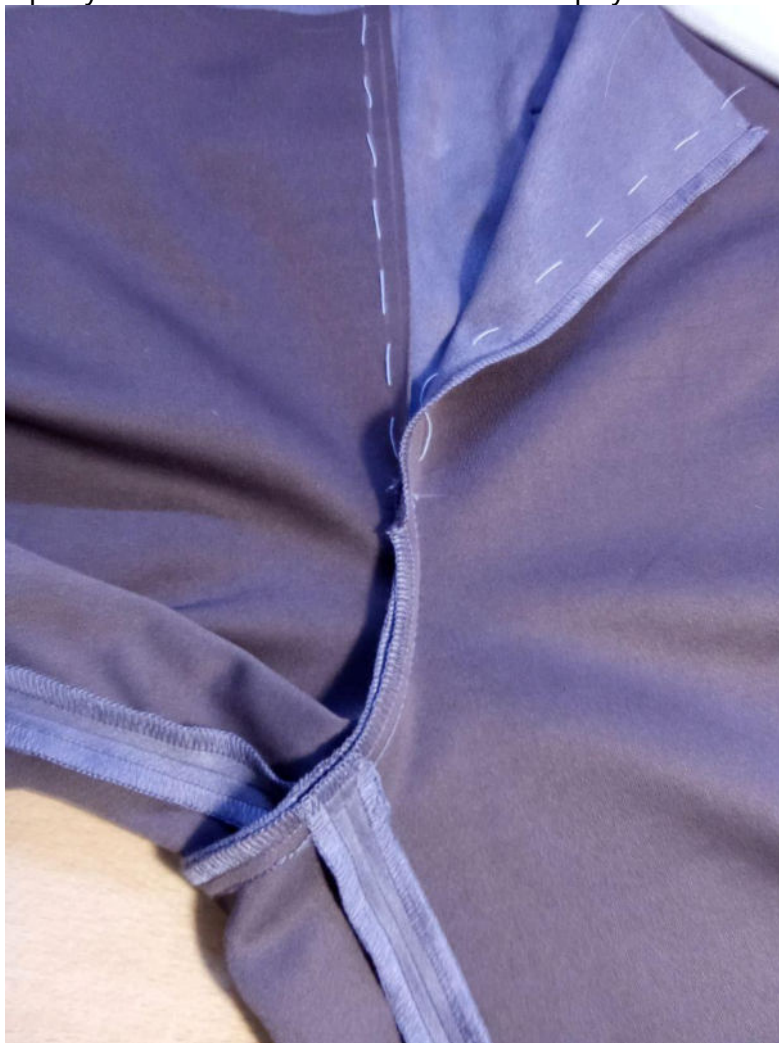
Вложите брючины одну в другую, лицом к лицу, уравняйте по средним срезам, сколите, стачайте от контрольной отметки вниз и далее по задним половинкам.



Припуски шва разутюжьте.



Припуски шва в области стыка швов приутюжьте на ребро.



Продублируйте гульфик, продублируйте откосок на половину его ширины, заутюжьте его вдоль пополам, изнанкой внутрь.



Обметайте срезы гульфика и откоса.



Притачайте гульфик к среднему срезу левой передней половинки до контрольной метки.



Припуски шва отверните в сторону гульфика, отстрочите шов в край по лицевой стороне гульфика.



Отверните гульфик в сторону изнанки изделия, выметайте шов с переходным кантом шириной 0,1-0,2 см из изделия в сторону гульфика, приутюжьте.



Наложите молнию на правую переднюю половинку, лицом к лицу, уравняйте краем со срезом, приколите, притачайте до контрольной метки.



В ту же строчку притачайте откосок.



Отстрочите шов притачивания молнии и откоса в край по лицевой стороне изделия, приутюжьте.



Сколите центры передних половинок брюк между собой.



Вторую сторону молнии притачайте к гульфику, не захватывая в шов основное изделие.



Отстрочите гульфик по лицевой стороне изделия, не захватывая в шов откосок.



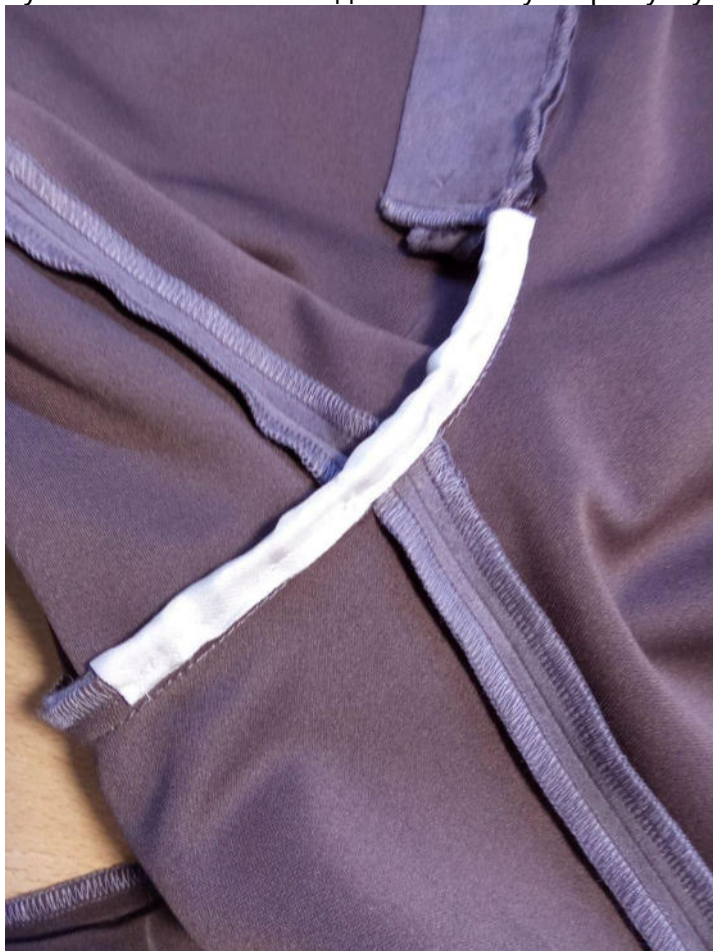
Частой зигзагообразной строчкой настрочите закрепки в уступе гюльфика. Приутюжьте застёжку в готовом виде.



Выкройте косую полосу ткани шириной 3 см, заутюжьте её в бейку. Обметайте срезы ластовицы.



Ручными стежками подшейте бейку к припуску среднего шва брюк.



Ручными стежками закрепите ластовицу по припускам швов брюк.



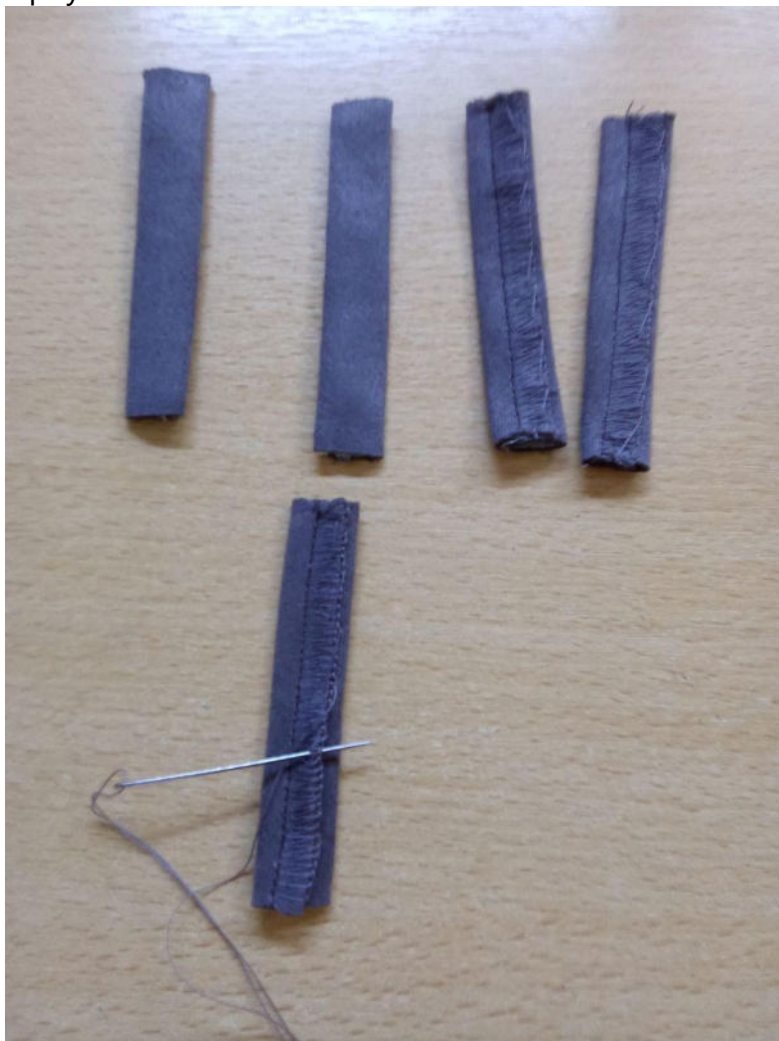
Продублируйте пояс. Заутюжьте его вдоль пополам, изнанкой внутрь. Оттяните срезы пояса, сутюжьте сгиб, придавая поясу изогнутую форму.



Детали шлёвок продублируйте, обметайте по одному продольному срезу.



Заложите шлёвки втрое по ширине, так, чтобы открытый срез оказался внутри, а обмётанный — снаружи. Подшейте края шлёвок ручными потайными стежками. Приутюжьте шлёвки.



Ориентируясь по разметке, притачайте шлёвки по верхнему срезу брюк.



Обметайте один продольный срез пояса. Другим срезом притачайте пояс по верхнему срезу брюк.



Отверните концы пояса на лицевую сторону, обтачайте. Припуски швов с дублирином высеките близко к строчке. Припуски швов в уголках высеките наискосок, не доходя до строчки 0,2 см.



Выверните, выправьте концы пояса на лицевую сторону, приутюжьте, установите застёжку.



Отлетную сторону пояса приматайте к изделию.



Отстрочите пояс в шов притачивания.



Нитки смётывания удалите. Приутюжьте пояс в готовом виде.



Отверните шлёвки вверх, подверните на 1 см в сторону изнанки, настрочите по верху пояса частой зигзагообразной строчкой. Приутюжьте.



Обметайте срезы низа брючин, заметайте их на ширину подгибки в сторону изнанки.



Подшейте низ брюк ручными потайными стежками.



Нитки смётывания удалите, низ брюк приутюжьте.



Отутюжьте брюки в готовом виде. Носите с удовольствием!

Понравилась выкройка? Тогда ждём ваши ФОТО-ОТЗЫВЫ:



на нашем сайте: <https://shkatulka-sew.ru/pattern/vykroyka-mujskih-uzkih-bryuk-mp310720/>



в соцсетях с хэштегом #MP310720

