

ШКАТУЛКА
SHKATULKA-SEW.RU



#КР040820

**Размеры
(ростовка)
86-176 см**

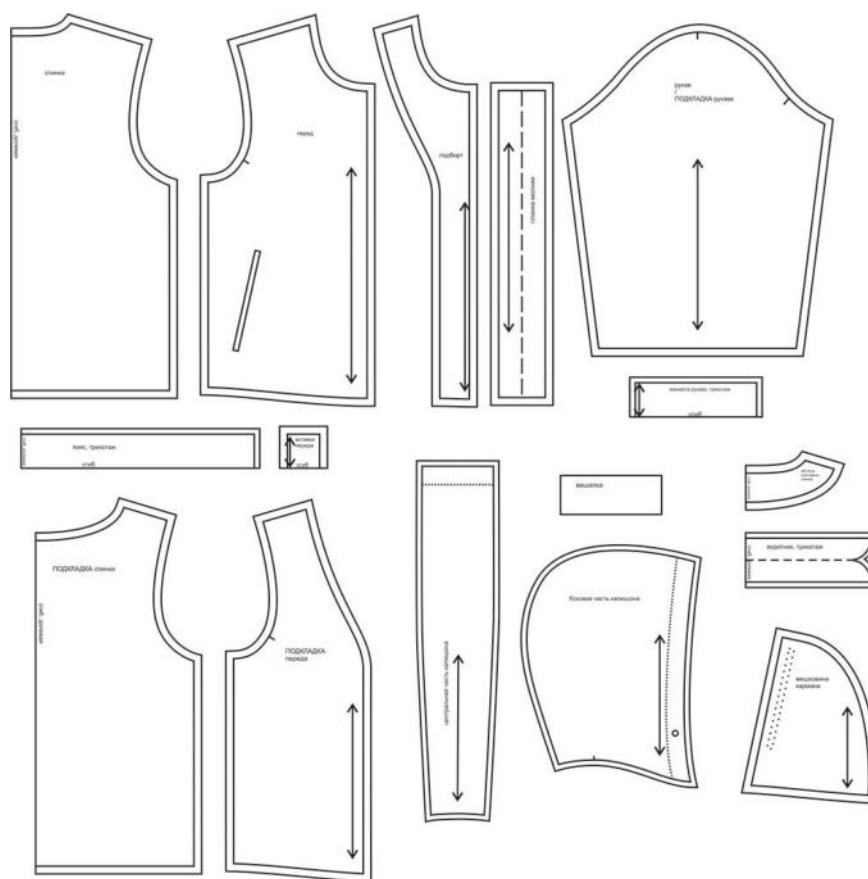
СЛОЖНОСТЬ



ветровка

KP040820

Выкройка детской ветровки среднего объёма, прямого силуэта, выполненной на подкладке. Перед — с боковыми, диагонально ориентированными прорезными карманами с молнией. Спинка — цельная, без особенностей. Застёжка — центральная, бортовая, на разъёмную молнию. Горловина ветровки оформлена трикотажным воротником-стойкой и трикотажным втачным двухшовным капюшоном. Рукава — втачные, длинные, с притачной трикотажной манжетой по низу. По низу куртки предусмотрен притачной трикотажный пояс со вставками из основного материала. Длина ветровки — ниже линии бёдер.

СОСТАВ
КОМПЛЕКТА
ЛЕКАЛ

* Выкройки даны с припусками на швы. Они обозначены двойным контуром. Вы можете самостоятельно изменить ширину припусков, исходя из свойств выбранного материала или своих целей.

ВЕЛИЧИНЫ ПРИБАВОК НА ОСНОВНЫХ УЧАСТКАХ
ИЗМЕРЕНИЙ

Прибавка к обхвату груди
в полном объеме

16,5 - 23,6 см

ЗАМЕРЫ КЛЮЧЕВЫХ ПАРАМЕТРОВ, РАСХОД ТКАНИ

* Без учета припусков на швы.

Внимание: расчет выполнен для ткани без учета направления ворса и возможной усадки! Усадка может достигать 15-20% от длины материала. Обязательно учитывайте это и берите с запасом.

рост, см	полный замер на уровне груди, см	замер рукава на уровне проймы, см	длина рукава, см	длина изделия по спинке за вычетом капюшона, см	расход ткани верха при ширине 150 см, см	расход подкладки при ширине 150 см, см	расход трикотажа 1 при ширине 150 см, см	расход трикотажа 2 при ширине 140 см, см
86	70,8	29,3	31,1	40,3	71,0	48,0	48,0	16,0
92	72,6	29,9	33,4	41,9	75,6	54,7	49,0	16,0
98	74,4	30,4	35,7	43,5	80,1	61,4	50,0	16,0
104	76,2	31,0	38,0	45,1	84,7	68,1	51,0	16,0
110	78,0	31,5	40,4	46,7	89,3	74,9	52,0	16,0
116	79,8	32,1	42,7	48,3	93,9	81,6	53,0	16,0
122	81,6	32,6	45,0	49,9	98,4	88,3	54,0	16,0
128	83,4	33,2	47,3	51,5	103,0	95,0	55,0	27,0
134	86,6	34,3	49,6	54,2	109,1	100,5	55,9	27,0
140	89,8	35,5	52,0	56,8	115,3	106,0	56,8	27,0
146	92,9	36,6	54,3	59,5	121,4	111,5	57,6	27,0
152	96,1	37,7	56,7	62,2	127,5	117,0	58,5	27,0
158	99,3	38,8	59,0	64,8	133,6	122,5	59,4	27,0
164	102,5	40,0	61,3	67,5	139,8	128,0	60,3	27,0
170	105,6	41,1	63,7	70,1	145,9	133,5	61,1	27,0
176	108,8	42,2	66,0	72,8	152,0	139,0	62,0	27,0

РЕКОМЕНДАЦИИ ПО ВЫБОРУ ТКАНИ

В качестве основного материала для пошива ветровки можно использовать плащевые и курточные ткани средней поверхностной плотности, тонкие, мягкие, со средними гигиеническими и гигроскопическими свойствами, например, плащевая ткань, мембрана, оксфорд и др.

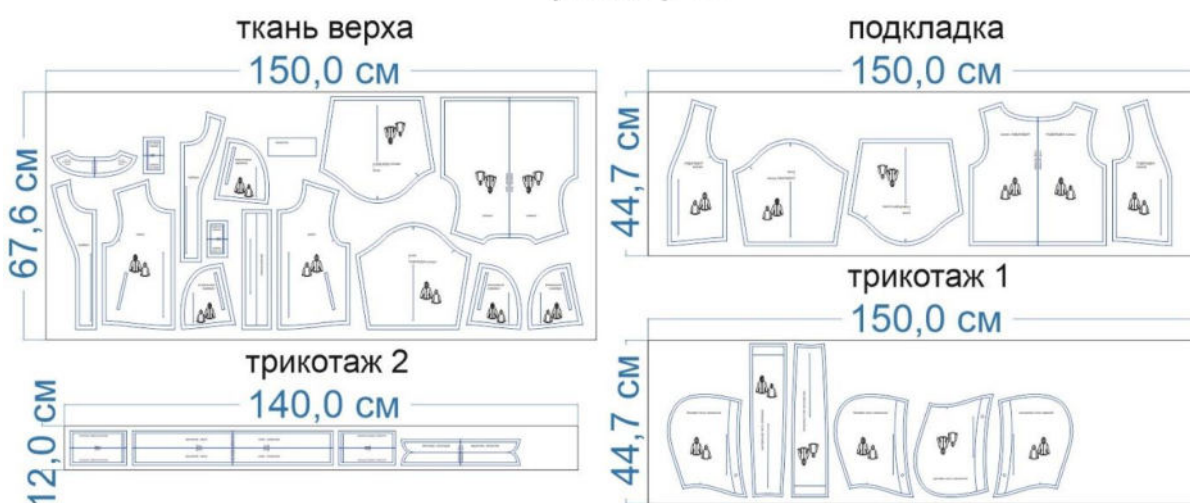
В качестве подкладки для ветровки можно использовать флис, плотную кулирную гладь, поливискозную подкладочную ткань и аналогичные по свойствам материалы.

Для изготовления капюшона можно использовать трикотажные полотна средней поверхностной плотности, мягкие, тактильно приятные, формоустойчивые, например, футер.

Для манжет, пояса и воротника можно использовать трикотаж кашкорсе.

РАСКРОЙ

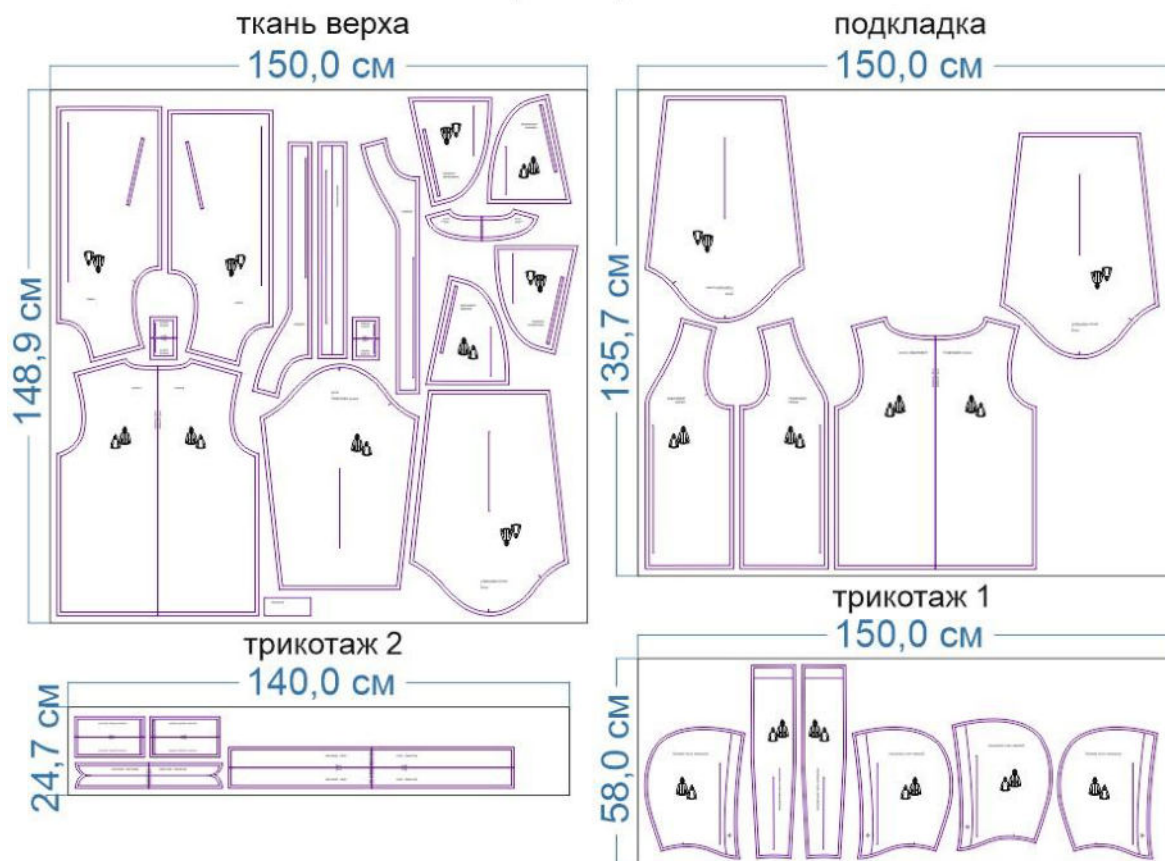
размер 86



размер 128



размер 176



Основной материал (мембрана):

1. Спинка – 1 дет. со сгибом,
2. Перед – 2 дет.,
3. Рукав – 2 дет.,
4. Обтачка горловины спинки – 1 дет. со сгибом,
5. Подборт – 2 дет.,
6. Мешковина кармана – 4 дет.,
7. Вставка переда – 2 дет. со сгибом,
8. Вешалка – 1 дет.,
9. Ветрозащитная планка – 1 дет. со сгибом.

Из флиса (подкладка):

1. Рукав – 2 дет.,
2. Перед – 2 дет.,
3. Спинка – 1 дет. со сгибом.

Для капюшона потребуется футер 3х нитка начёс для основы и кулирка с лайкрой для подкладки.

1. Центральная часть капюшона – по 1 дет. основы и подкладки,
2. Боковая часть капюшона – по 2 дет. основы и подкладки.

Кашкорсе:

1. Воротник – 1 дет. со сгибом,
2. Манжета – 2 дет.,
3. Пояс – 1 дет. со сгибом.

Припуски на швы








Все детали изделия имеют необходимые припуски на швы.

Образец был отшит из плащевой ткани, флиса и кашкорсе.

ОБОРУДОВАНИЕ И ИНСТРУМЕНТЫ

	Бытовая швейная машинка;
	Утюг с паром или без, утюжильный стол или гладильная доска;
	Машинные иглы, соответствующие типу ткани (для курточных тканей), булавки для закалывания или маленькие зажимы;
	Ножницы для бумаги и ножницы для раскроя;
	Проутюжильник (сетка для ВТО или лоскут х/б ткани).

ДОПОЛНИТЕЛЬНЫЕ МАТЕРИАЛЫ И ФУРНИТУРА

	Нитки для бытовой машины;
	Дублерин;
	Молнии в карманы – 2 шт.;
	Разъёмная молния на застёжку;
	Люверсы в капюшон - 2 шт.;
	Пуговицы;
	Шнур в кулиску капюшона.

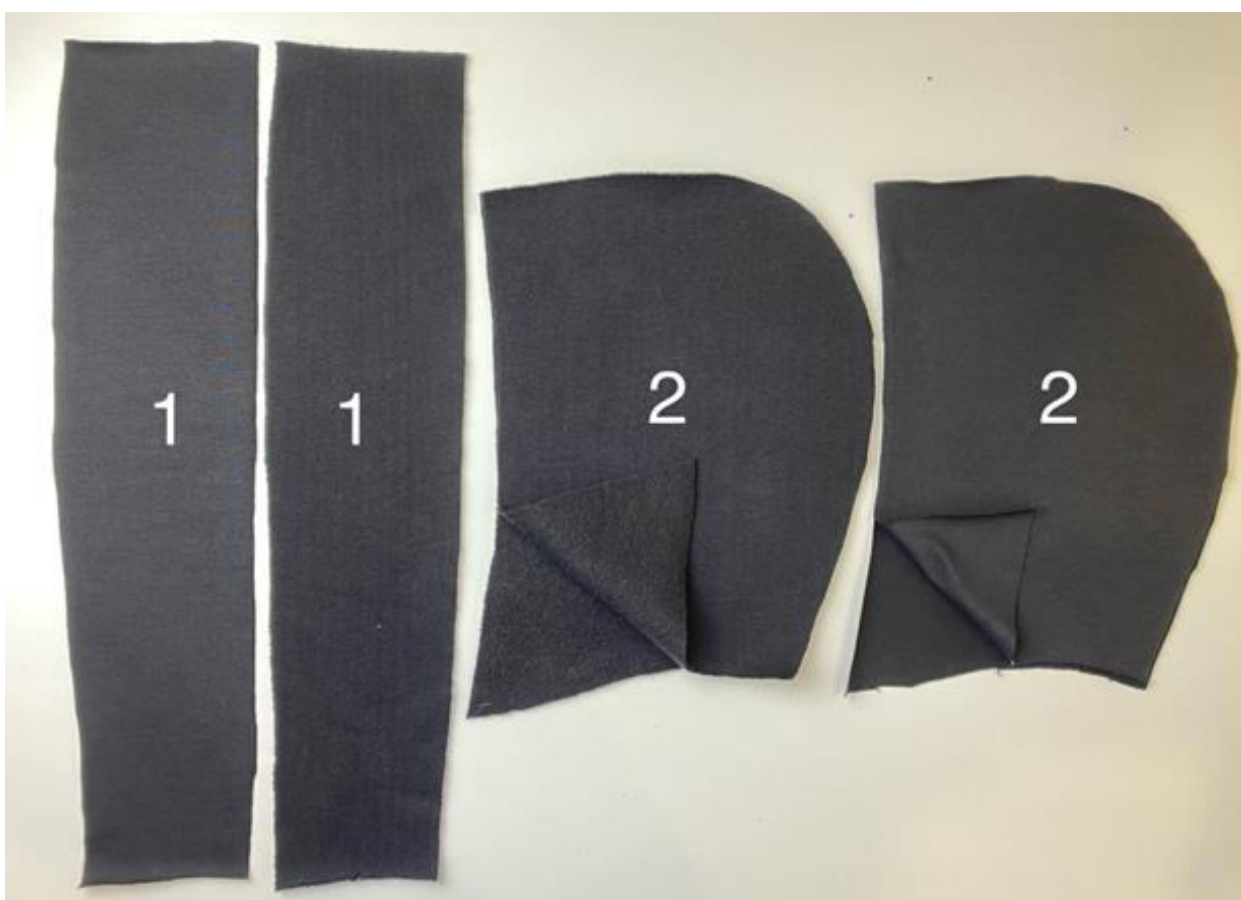
ТЕХНОЛОГИЧЕСКАЯ ПОСЛЕДОВАТЕЛЬНОСТЬ ОБРАБОТКИ

Выкроите детали изделия согласно спецификации.

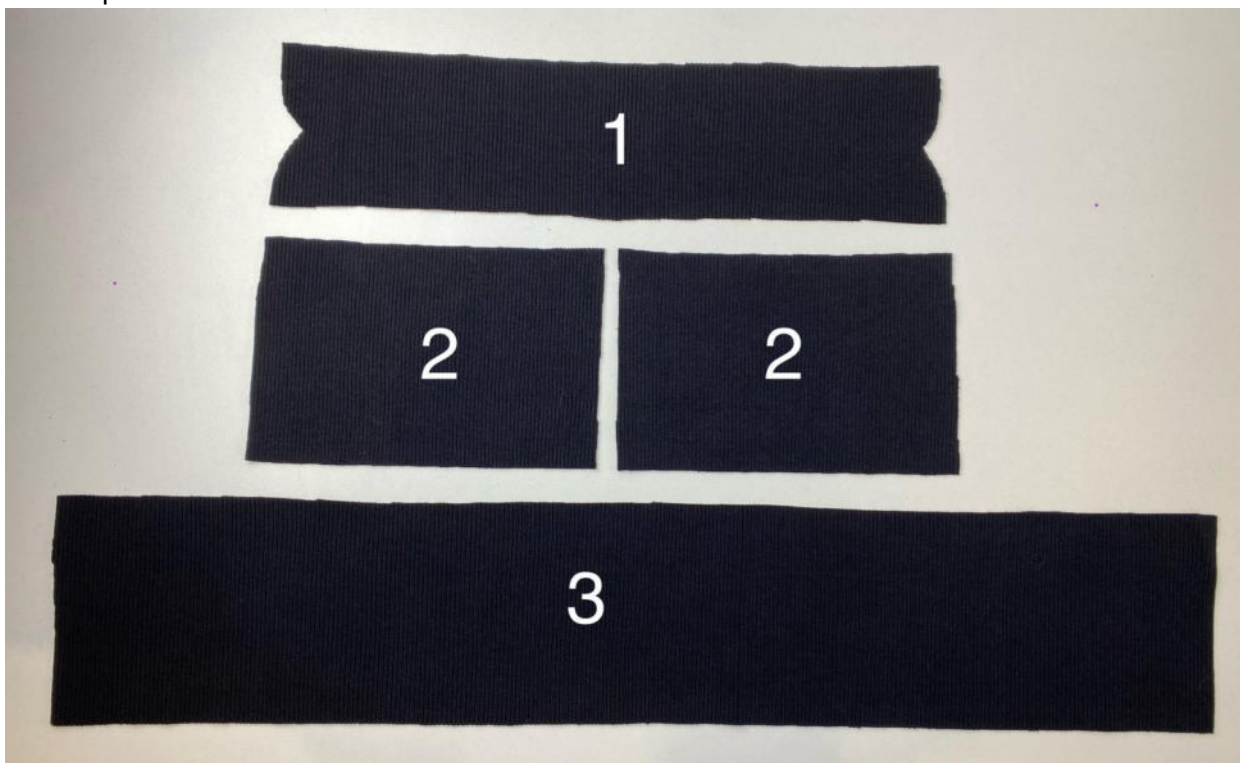
Основной материал (мембрана)



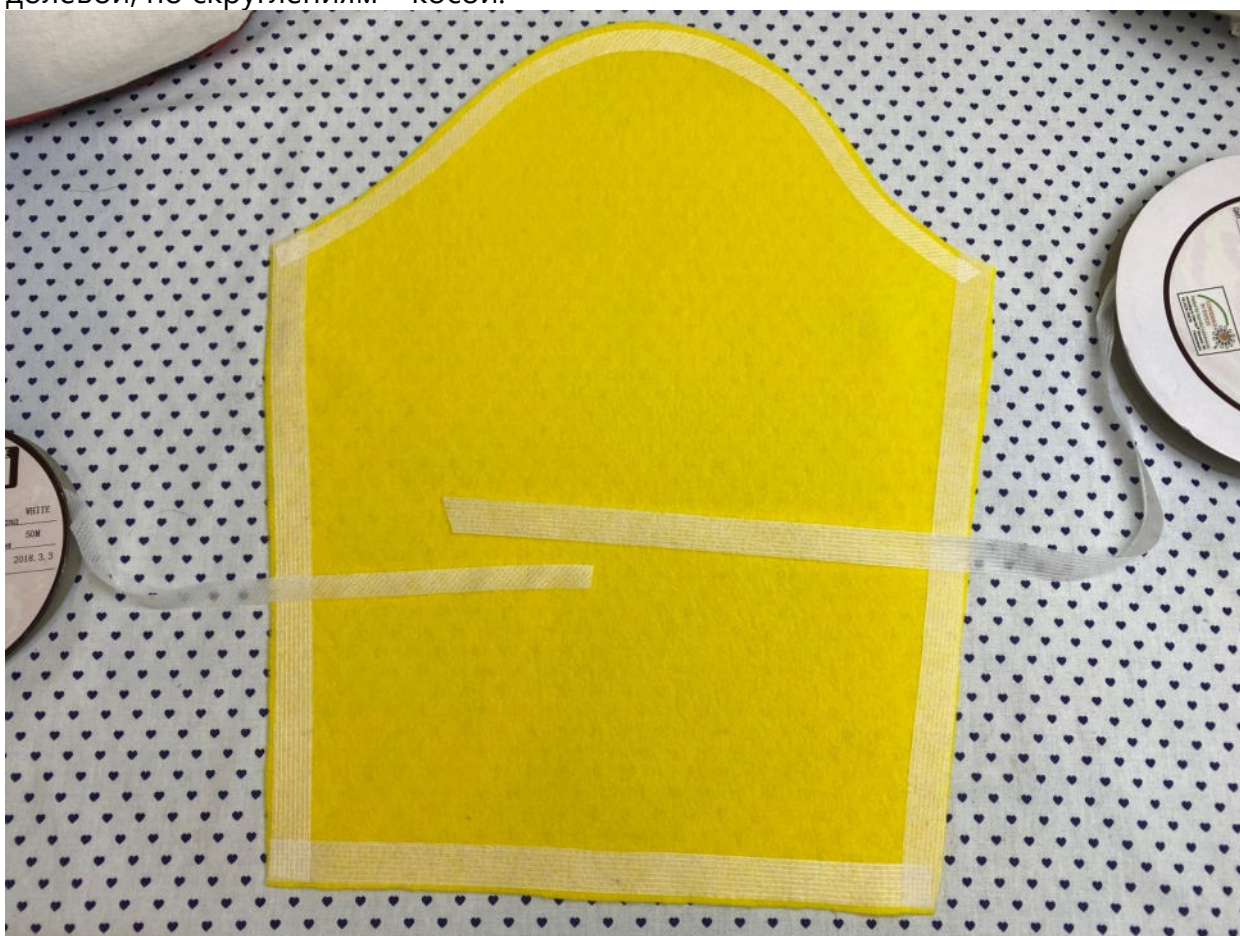
Подкладка (флис)



Кашкорсе:



Для стабилизации и предотвращения растягивания срезов, флис по изнаночной стороне, по всему периметру продублируйте клеевой кромкой, на прямых срезах долевой, по скруглениям – косой.



Наметьте расположение рамки карманов на лицевой стороне деталей переда и с изнанки деталей мешковин.

Наложите мешковину на деталь переда, лицом к лицу, совмещая линии разметки, приколите строго по линиям, чтобы не оставались следы от проколов.



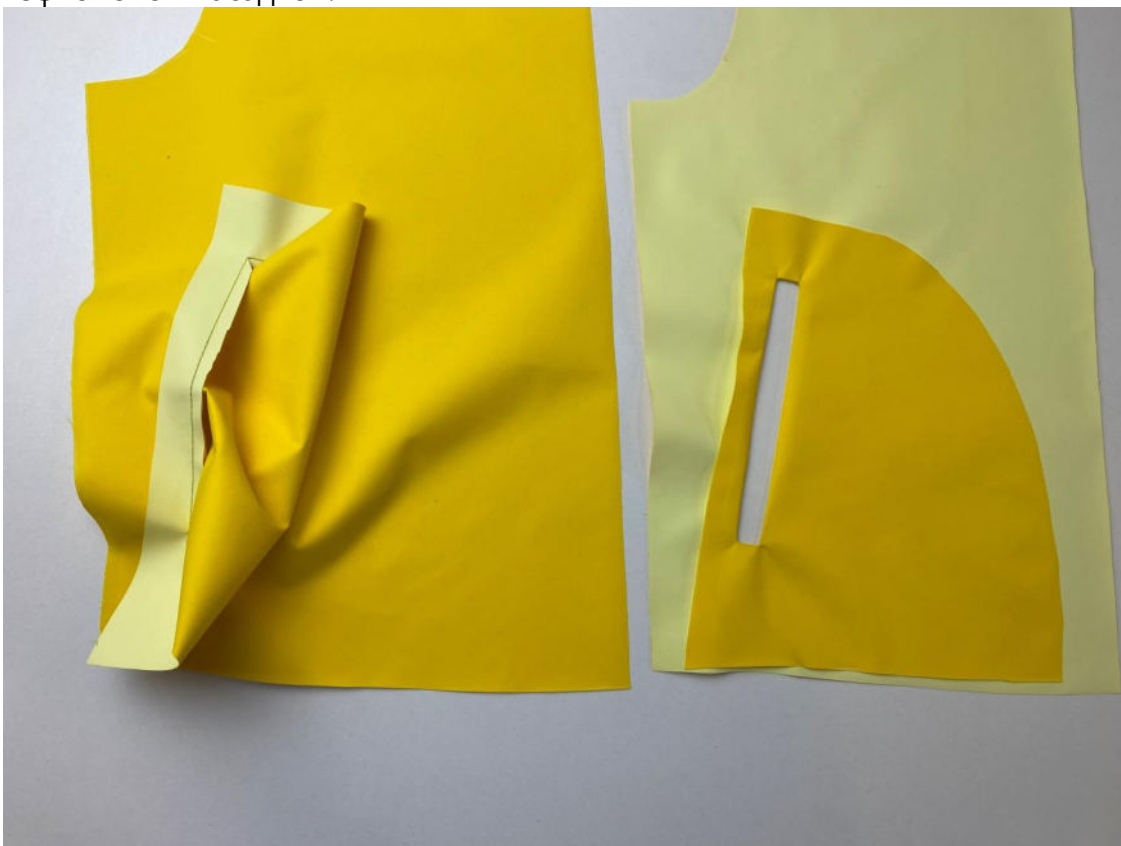
Проложите строчку по разметке.



Разрежьте вход в карман посередине между строчками, к уголкам идя наискосок, не доходя до строчки 0,1 см.



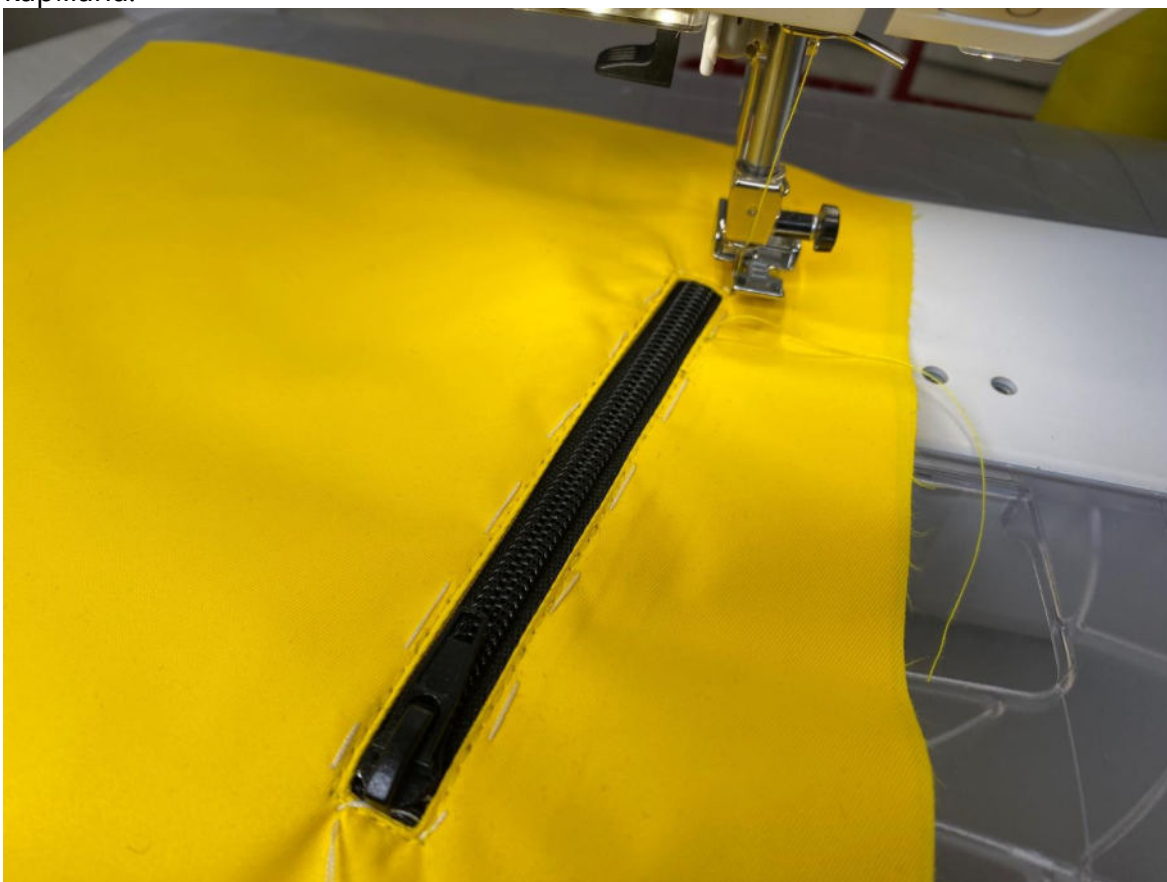
Выверните, выправьте мешковину кармана на изнанку детали переда, расправьте шов на ребро, при необходимости приутюжьте на минимальном режиме утюгом с тефлоновой насадкой.



Подложите молнию под рамку кармана, лицевой стороной вверх, приметайте по периметру рамки.



Притачайте молнию в край, на расстоянии 1-2 мм от шва обтачивания рамки кармана.



Должно получиться так.



Наложите вторую мешковину на первую, лицом к лицу, уравняйте по срезам, сколите, стачайте.



Приколите мешковины кармана по низу переда, притачайте вспомогательной строчкой на расстоянии 5 мм от срезов.



Сложите детали переда и спинки вместе, лицом к лицу, уравняйте по плечевым срезам, сколите, стачайте.



Вколите рукава в открытые проймы изделия.



Втачайте рукава в проймы.



Припуски шва рассеките, не доходя до строчки 0,2 см.



Сложите изделие лицевой стороной внутрь, уравняйте по боковым срезам и срезам рукавов, сколите, стачайте.

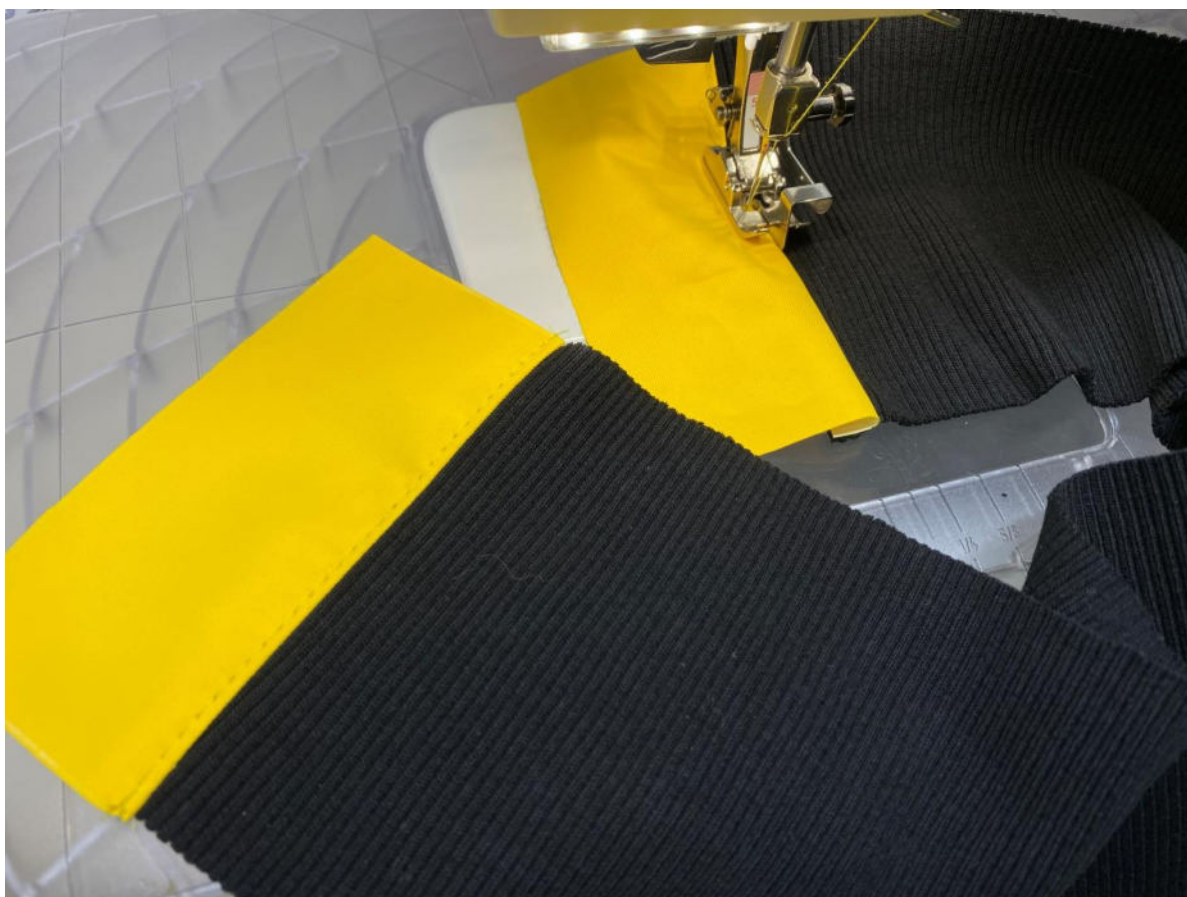




Сложите пояс и вставки пояса вместе, лицом к лицу, уравняйте по коротким срезам, сколите, стачайте.



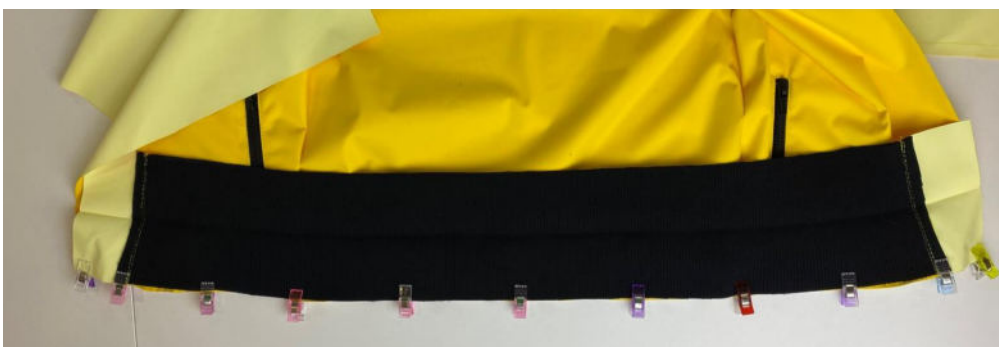
Припуски швов отверните в сторону вставок, отстрочите швы в край по лицевой стороне вставок.



Сложите пояс вдоль пополам, изнанкой внутрь, приутюжьте по сгибу.



Равномерно растягивая, приколите одну сторону пояса по низу изделия, притачайте.



Сложите детали манжет лицевой стороной внутрь, уравняйте по коротким срезам, сколите, стачайте на оверлоке.



Припуски шва разложите в разные стороны относительно середины детали, приутюжьте. Сложите манжету вдоль пополам, изнанкой внутрь, приутюжьте по сгибу.



Приколите, притачайте манжеты по низу рукавов.



Сложите воротник вдоль пополам, лицевой стороной внутрь, уравняйте и сколите по коротким срезам. Наметьте линии обтачивания концов воротника.



Обтачайте концы воротника.



Выверните, выправьте воротник на лицевую сторону, приутюжьте.



Вколите или вметайте воротник в горловину, отступив по 1 см от срезов борта, втачайте.



Приколите левую сторону молнии к левому борту куртки (сторона для мальчиков).



Притачайте молнию.



Застегните молнию. Уточните длину правой стороны молнии по левой стороне.



Сложите планку вдоль пополам, лицевой стороной внутрь, уравняйте по коротким срезам, сколите, стачайте. Припуски швов в уголках высеките наискосок, не доходя до строчки 0,2 см.



Выверните, выправьте планку на лицевую сторону. Скрепите ее продольные открытые срезы вспомогательной строчкой.

Отстрочите планку несколькими параллельными строчками.



Наложите правую сторону молнии на планку, изнанкой на лицевую сторону, уравняйте краем со срезом, приколите, притачайте.



Застегните молнию, поставьте контрольную метку для совмещения шва притачивания пояса.



Приколите правую сторону молнии к правому борту куртки.



Притачайте молнию на швейной машине.



Застегните молнию, проверьте качество выполнения операции.



Заготовьте подкладку.

Подборт наложите на подкладку переда, лицом к лицу, уравняйте по срезам, приколите.



Притачайте подборта. Припуски швов рассеките, не доходя до строчки 0,2 см. Отверните припуски шва в сторону подборта. Отстрочите шов в край по лицевой стороне подборта.



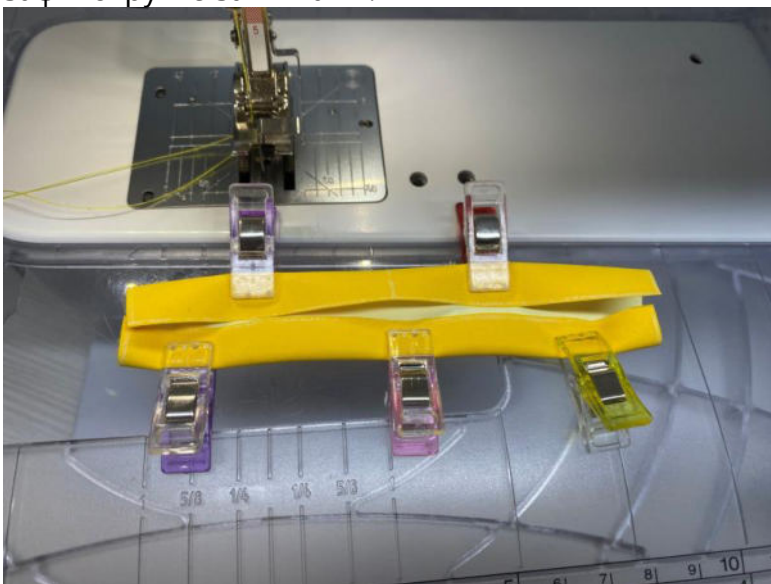
Наложите обтачку горловины на подкладку спинки, лицом к лицу, уравняйте по срезам, приколите, притачайте.



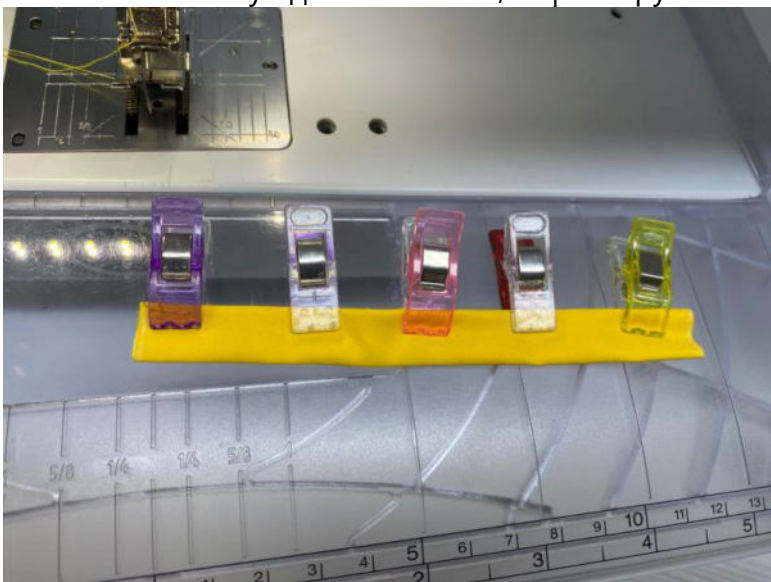
Припуски шва рассеките, не доходя до строчки 0,2 см. Отверните припуски в сторону обтачки. Отстрочите шов в край по лицевой стороне обтачки.



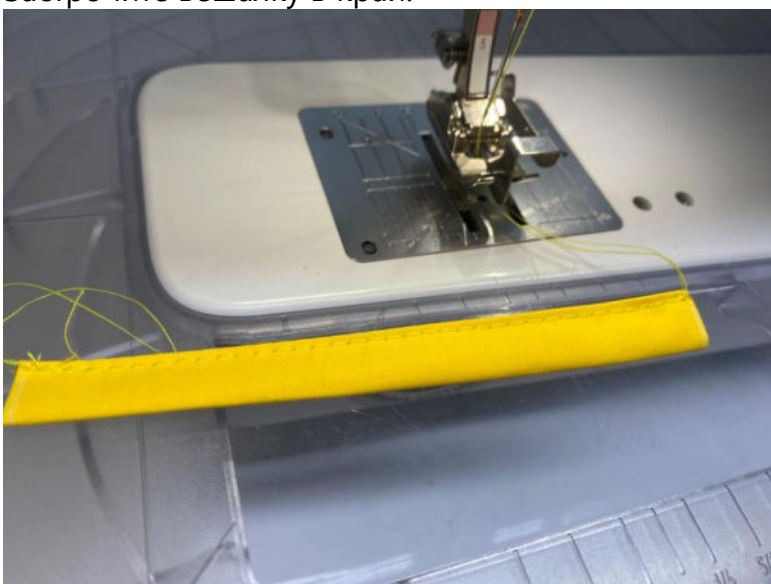
Заготовьте вешалку. Подверните ее продольные срезы к центру с изнанки детали, зафиксируйте зажимами.



Сложите вешалку вдоль пополам, зафиксируйте зажимами.



Застрочите вешалку в край.



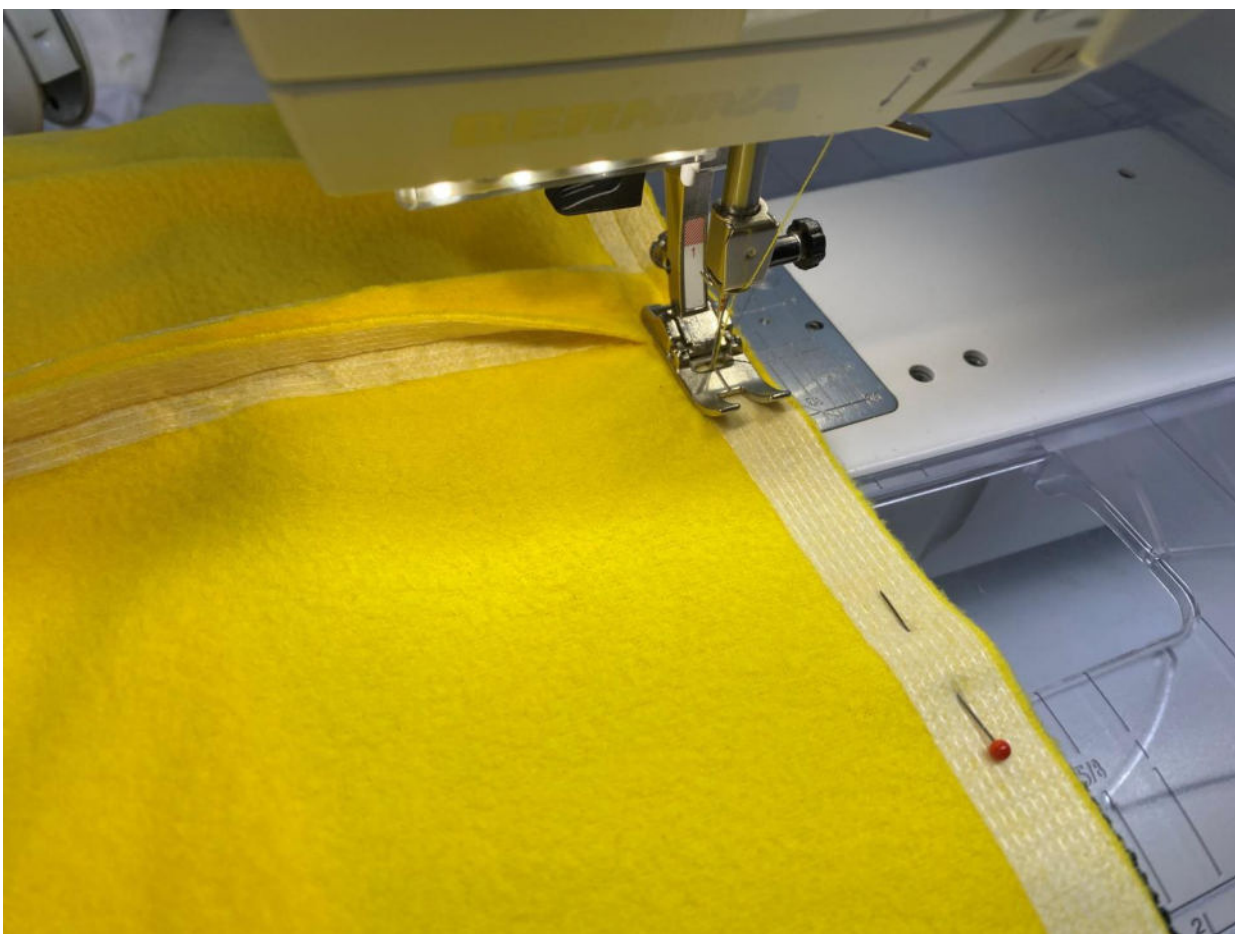
Притачайте вешалку по центру горловины спинки, формируя петельку.



Заготовьте подкладку аналогично основе. В одном рукаве оставьте незашитое техническое отверстие для выворачивания.



Приколите подкладку ко второй продольной стороне пояса, притачайте.



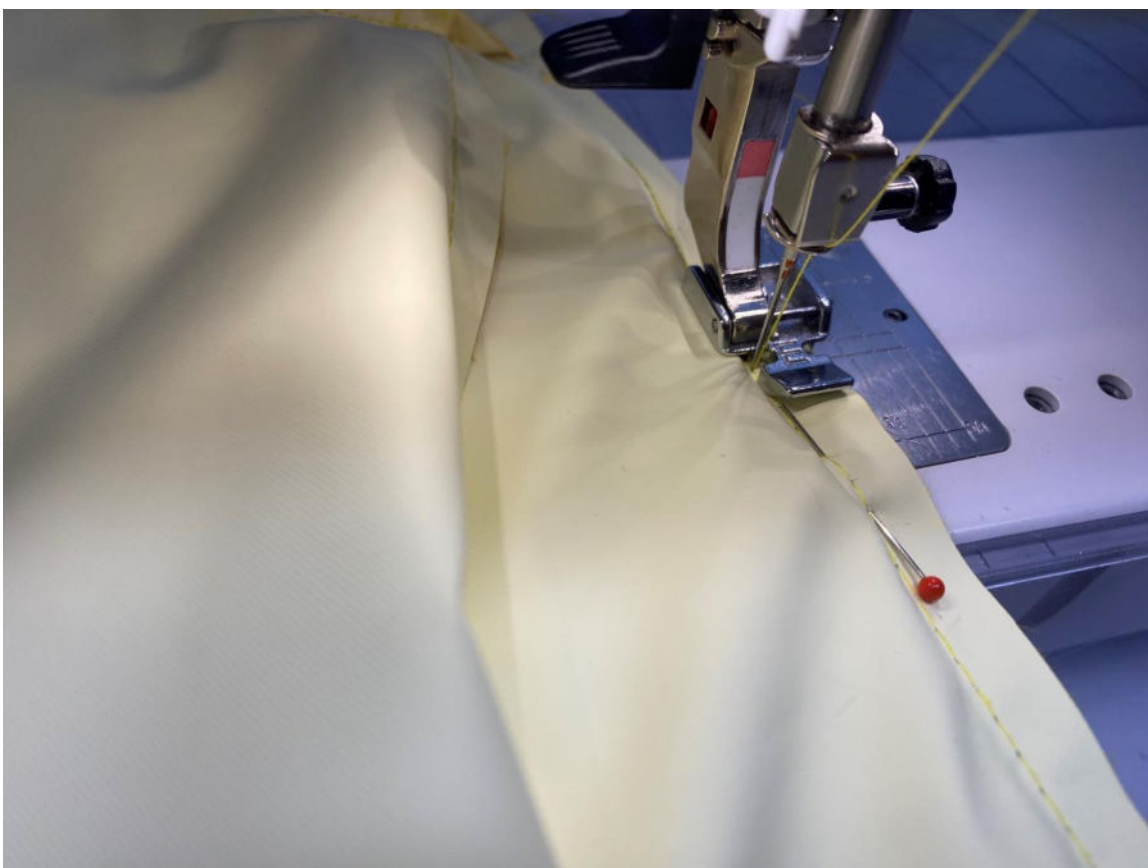
Высеките утолщения с припусков шва.



Сложите верх и подкладку изделия вместе, лицом к лицу, уравняйте по срезам бортов и горловины, сколите, стачайте.



Притачайте подкладку сначала по бортам. Строчку прокладывайте в строчку притачивания молнии.



Затем притачайте подкладку по горловине, прокладывая строчку в строчку притачивания воротника.



Припуски шва по горловине рассеките, не доходя до строчки 0,2 см.



Притачайте подкладку по низу рукавов.



Уравняйте срезы пояса между собой, сколите, стачайте.



Скрепляющую строчку прокладываете на расстоянии 5-7мм от срезов.



С помощью тканевых долевиков скрепите припуски подкладки и верха изделия между собой в области подмышки.



Выверните изделие на лицевую сторону через отверстие в подкладке.



Ручными потайными стежками зашейте отверстие в подкладке.



Отстрочите молнию в край.



Заготовьте капюшон.

Приколите боковые части к центральной части капюшона, притачайте на оверлоке.



Аналогичным образом заготовьте подкладку капюшона.



Припуски швов заутюжьте в сторону центральной части капюшона.



Продублируйте дублирином низ капюшонов. На основе также продублируйте место под люверсы.



Сложите капюшоны вместе, лицом к лицу, уравняйте по срезам, сколите.



Стачайте срезы капюшонов на оверлоке.



Припуски шва отверните в сторону подкладки. Отстрочите шов в край по лицевой стороне подкладки.



Установите люверсы на капюшоне.



Сложите капюшоны лицом к лицу, уравняйте по нижним срезам, сколите, оставив участок для выворачивания.



Стачайте срезы капюшонов оверлочной строчкой. Концы строчек спрячьте в швы. Выверните капюшон на лицевую сторону через оставленное отверстие.



Приутюжьте все швы капюшона.



Наметьте линию строчки по кулиске на расстоянии 2 см от края капюшона. Сколите капюшон и подкладку между собой возле линии разметки. Припуски технического отверстия заправьте внутрь, сколите.



Отстрочите кулиску капюшона по разметке. Отстрочите нижний край капюшона в край.



Капюшон приутюжьте.



Наметьте петли по низу капюшона.



Выметайте петли.



Пришейте пуговицы на внутреннюю сторону воротника.
Вставьте шнур в кулиску капюшона.





Куртка готова!

Понравилась выкройка? Тогда ждём ваши ФОТО-ОТЗЫВЫ:



на нашем сайте: <https://shkatulka-sew.ru/pattern/vykroyka-detskoy-vetrovki-kp040820/>



в соцсетях с хэштегом #KP040820

