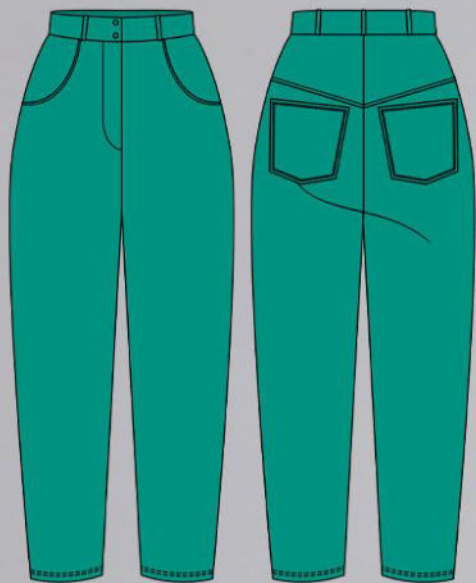


# ШКАТУЛКА

SHKATULKA-SEW.RU



#КР231020

**Размеры  
(ростовка)  
116-164 см**

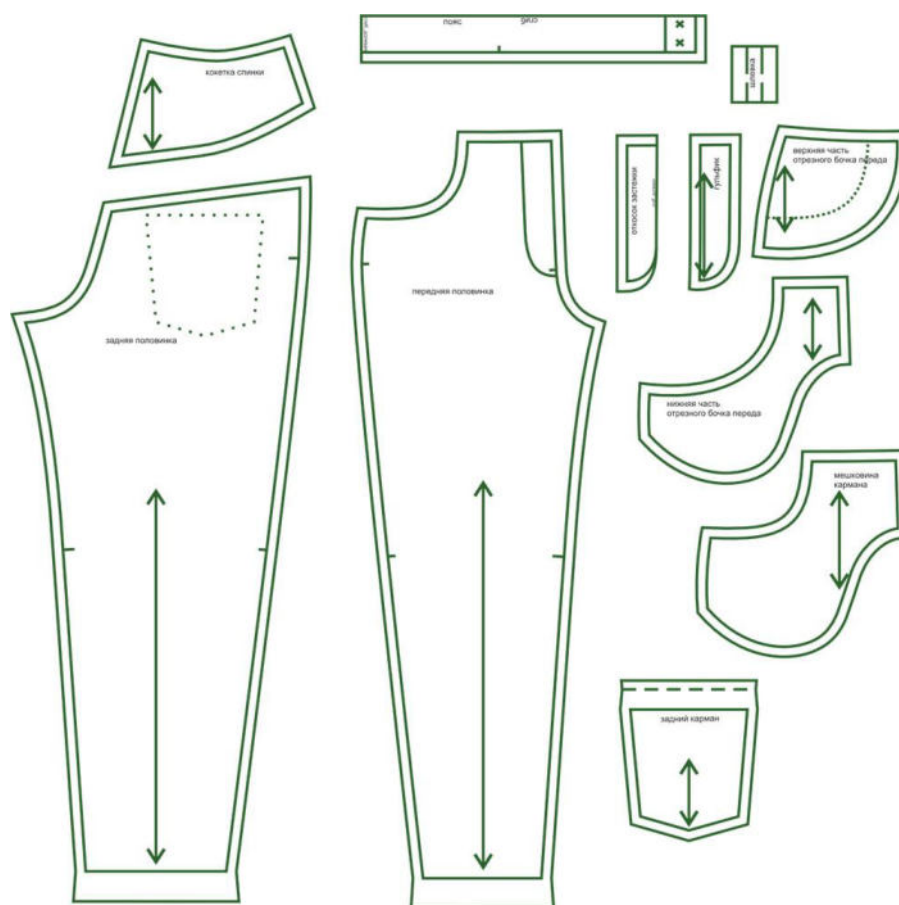
**СЛОЖНОСТЬ**



## ДЖИНСЫ

## KP231020

Выкройка детских джинсов, умеренного объёма, полуприлегающего силуэта, зауженных книзу. Передние половинки — с боковыми карманами с подрезным бочком. Задние половинки — с отрезной кокеткой фигурной формы, с накладными карманами. Верхний срез джинсов обработан притачным поясом. Застёжка — классический гульфик в среднем шве переда и обмётанные петли и пуговицы на поясе. Длина джинсов — до щиколотки.

СОСТАВ  
КОМПЛЕКТА  
ЛЕКАЛ

\* Выкройки даны с припусками на швы. Они обозначены двойным контуром. Вы можете самостоятельно изменить ширину припусков, исходя из свойств выбранного материала или своих целей.

ВЕЛИЧИНЫ ПРИБАВОК НА ОСНОВНЫХ УЧАСТКАХ  
ИЗМЕРЕНИЙ

Прибавка к обхвату талии в полном объеме	Прибавка к обхвату бедер в полном объеме
0 - 5 см	6,8 - 17,2 см

## ЗАМЕРЫ КЛЮЧЕВЫХ ПАРАМЕТРОВ, РАСХОД ТКАНИ

\* Без учета припусков на швы.

Внимание: расчет выполнен для ткани без учета направления ворса и возможной усадки! Усадка может достигать 15-20% от длины материала. Обязательно учитывайте это и берите с запасом.

рост, см	полный замер на уровне талии, см	полный замер на уровне бедер, см	длина брюк по боковому шву без учета пояса, см	расход основной ткани при ширине 150 см, см
<b>116</b>	57,6	70,8	65,8	83,0
<b>122</b>	59,2	74,4	70,1	88,4
<b>128</b>	60,8	78,0	74,5	93,9
<b>134</b>	62,4	81,6	78,8	99,3
<b>140</b>	64,0	85,2	83,2	104,8
<b>146</b>	65,6	88,8	87,5	110,2
<b>152</b>	67,2	92,4	91,9	115,7
<b>158</b>	68,8	96,0	96,2	121,1
<b>164</b>	70,4	99,6	100,6	126,6
<b>170</b>	72,0	103,2	104,9	132,0

## РЕКОМЕНДАЦИИ ПО ВЫБОРУ ТКАНИ

Для пошива джинсов подойдут костюмные ткани средней поверхностной плотности, тактильно мягкие, формоустойчивые, износоустойчивые, с низкой сминаемостью, с высокими гигиеническими и гигроскопическими свойствами.

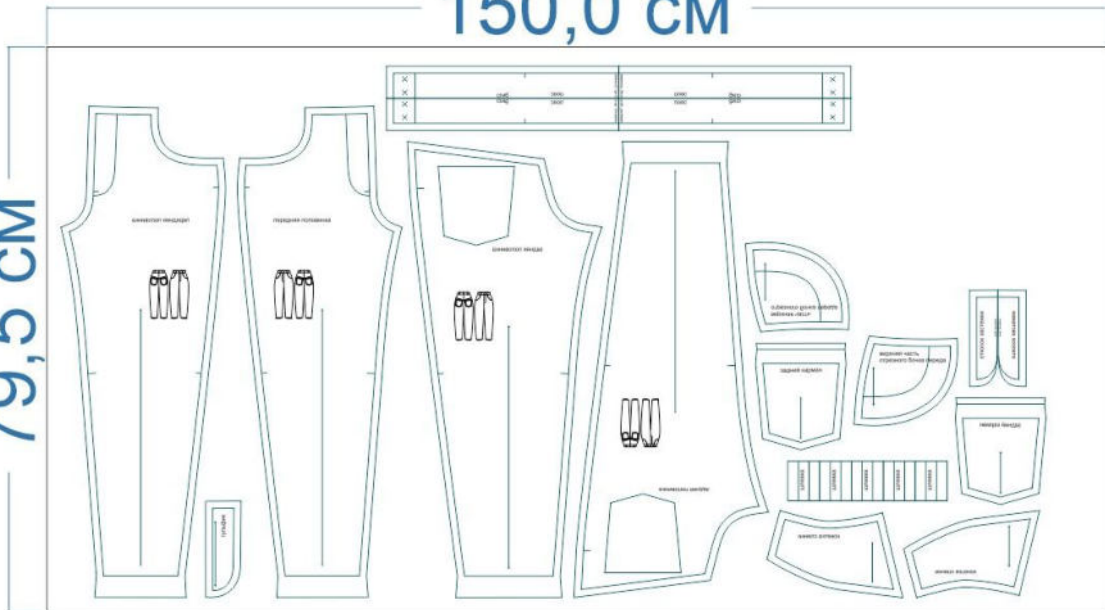
Пример: джинса разных видов, а также вельвет, плотный хлопок, смесовые ткани и т.д.

# РАСКРОЙ

## размер 116

### 150,0 см

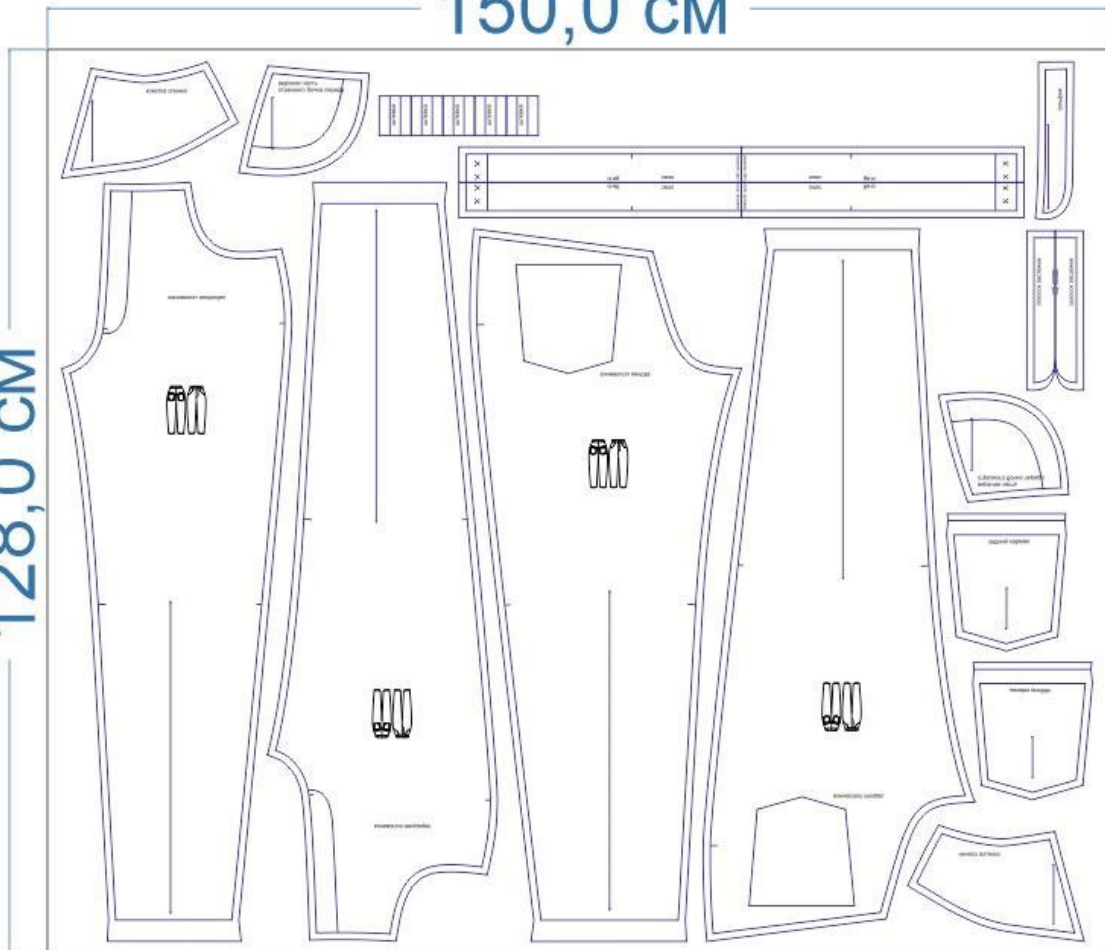
### 79,5 см



## размер 170

### 150,0 см

### 128,0 см



Основной материал:

1. Кокетка спинки – 2 дет.,
2. Задняя половинка – 2 дет.,
3. Верхняя часть отрезного бочка переда – 2 дет.,
4. Передняя половинка – 2 дет.,
5. Откосок застёжки – 1 дет. со сгибом,
6. Гульфик – 1 дет.,
7. Задний карман – 2 дет.,
8. Шлёвка – 5 шт.,
9. Пояс – 1 дет. с двумя сгибами.

Подкладка:

1. Нижняя часть отрезного бочка переда – 2 дет.,
2. Мешковина кармана – 2 дет.

Дублерин:

1. Откосок застёжки – 1 дет. со сгибом,
2. Гульфик – 1 дет.,
3. Пояс – 1 дет. с двумя сгибами,
4. Долевик входа в боковой карман с подрезным бочком – 2 дет. (выкраивается самостоятельно, по косой, в виде полоски шириной 1 см и длиной, равной длине входа в карман),
5. Шлёвка – 5 шт.

### **Припуски на швы**


Все детали изделия даны с необходимыми припусками на швы.

Образец джинсов был отшит из джинсовой ткани средней плотности.

## ОБОРУДОВАНИЕ И ИНСТРУМЕНТЫ

	Бытовая швейная машинка;
	Оверлок 3-ниточный;
	Утюг с паром или без, утюжильный стол или гладильная доска;
	Машинные иглы, соответствующие типу ткани (для джинсы), булавки для закалывания или маленькие зажимы;
	Ножницы для бумаги и ножницы для раскроя;
	Проутюжильник (сетка для ВТО или лоскут х/б ткани).

## ДОПОЛНИТЕЛЬНЫЕ МАТЕРИАЛЫ И ФУРНИТУРА

	Нитки для бытовой швейной машины, оверлока, нитки для отделочных строчек;
	Дублерин;
	Пуговицы – 2 шт.;
	Молния в гультфик.

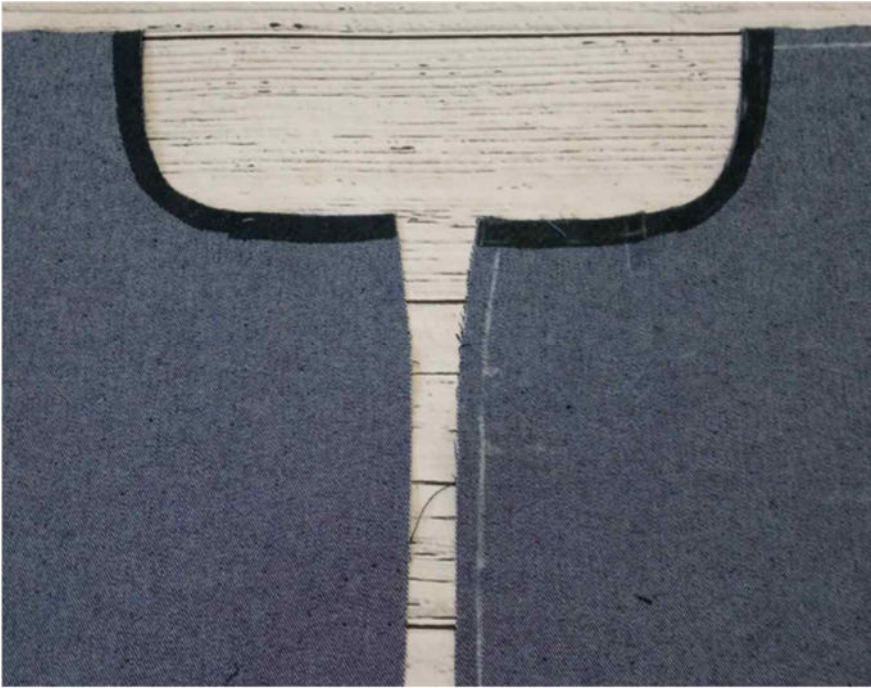
## ТЕХНОЛОГИЧЕСКАЯ ПОСЛЕДОВАТЕЛЬНОСТЬ ОБРАБОТКИ

Выкроите детали изделия из основной ткани, подкладки и дублерина.



Далее пошив показан на примере модели детских джинсов HipHop405.

При помощи клеевых долевиков продублируйте срезы входа в карман с изнаночной стороны передних половинок брюк.



Наложите мешковину кармана на переднюю половинку брюк, лицом к лицу, уравняйте по срезам входа в карман, сколите, стачайте. Припуски шва срежьте до ширины 0,5-0,7 см, на закруглённых участках рассеките перпендикулярно строчке, не доходя до неё 0,2 см.

Отверните мешковину на изнаночную сторону передней половинки, выметайте, фиксируя переходный кант шириной 0,1-0,2 см из изделия в сторону мешковины, приутюжьте.





Двойной строчкой отстрочите вход в карман с лицевой стороны передней половинки, приутюжьте.



Перенесите разметку с выкройки на детали верхней части отрезного бочка переда, проставьте её контрастными нитками с лицевой стороны деталей.

Обметайте нижние срезы деталей верхней части отрезного бочка и верхние срезы деталей нижней части отрезного бочка переда.



Совмещая разметку, наложите верхнюю часть бочка на нижнюю, приколите, притачайте. Приутюжьте.



Наложите переднюю половинку брюк на соответствующую ей деталь бочка, совмещая вход в карман с разметкой на бочке, приколите булавками. С изнаночной стороны передней половинки сколите бочок и мешковину кармана между собой, стачайте. Припуски шва обметайте. Приутюжьте карман в готовом виде.



Контрастными нитками проставьте разметку расположения задних карманов на деталях задних половинок брюк.

Притачайте кокетки к задним половинкам брюк. Припуски швов обметайте, заутюжьте в сторону кокеток.



Двойной строчкой отстрочите швы притачивания кокеток с лицевой стороны задних половинок, приутюжьте.



Вкруговую обметайте срезы заднего кармана. Заутюжьте их на ширину припуска в сторону изнанки.

Заутюжьте припуск на подгибку верхнего кармана в сторону изнанки. Подогните его на половину ширины внутрь и снова приутюжьте. Застрочите подгибку верха кармана, приутюжьте.



Ориентируясь по разметке, наложите заготовленные карманы на задние половинки брюк, приколите, притачайте.

Настрочите закрепки в уголках карманов. Приутюжьте карманы в готовом виде.



Стачайте средние срезы задних половинок брюк между собой. Припуски шва обметайте, заутюжьте.



Двойной строчкой отстрочите шов с лицевой стороны, приутюжьте.



Обметайте по отдельности средние срезы передних половинок брюк. Стачайте их между собой от контрольной метки конца застёжки вниз, до шаговых срезов.



Припуски шва заутюжьте на правую переднюю половинку.



Продублируйте и основовите детали гульфика и откоска.

Обметайте фигурный срез гульфика.

Откосок сложите вдоль пополам, лицом внутрь, обтачайте по нижним срезам. Припуски шва срежьте до ширины 0,5-0,7 см, на закруглённых участках рассеките, не доходя до строчки 0,2 см. Выверните, выправьте откосок на лицевую сторону, приутюжьте. Обметайте вместе открытые продольные срезы откоска.



Притачайте молнию к среднему срезу левой передней половинки брюк.



С изнаночной стороны задней половинки подложите откосок, приколите, притачайте строчкой в строчку.



Шов притачивания отстрочите в край (на расстоянии 0,2 см от стачивающей строчки) по лицевой стороне изделия.





Наложите гульфик на правую переднюю половинку брюк, лицом к лицу, приколите, притачайте.



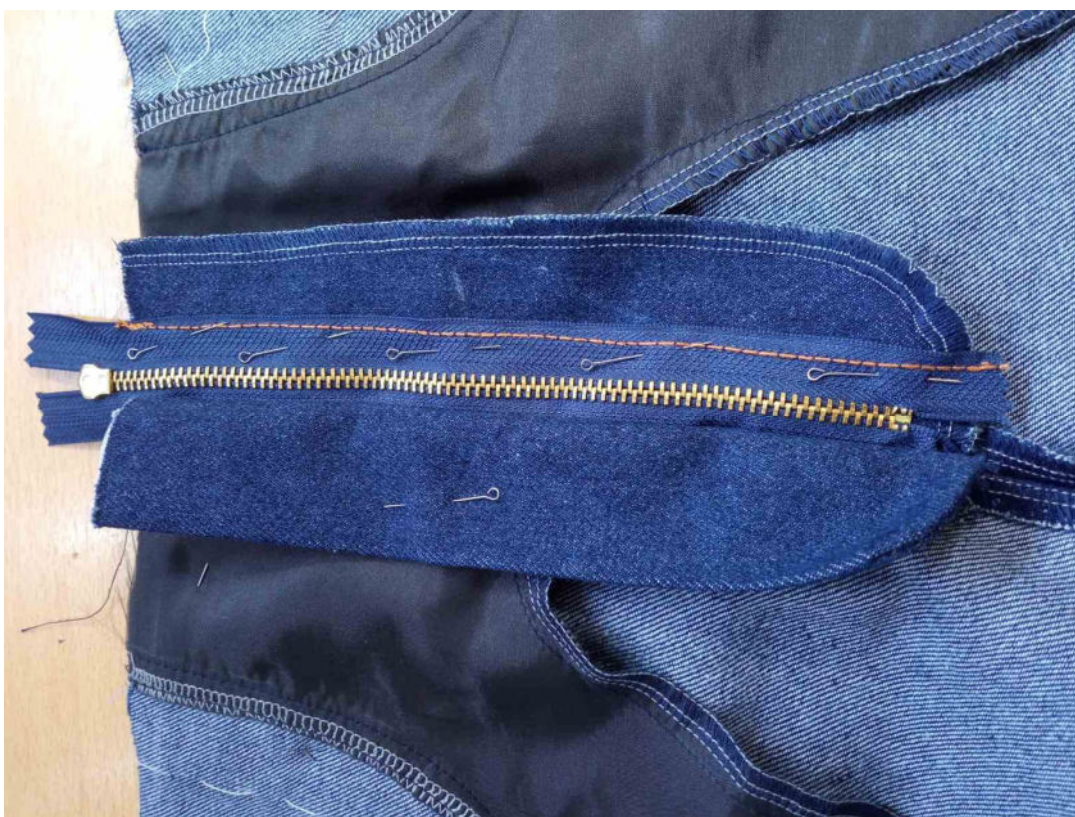
Отверните гульфик на изнаночную сторону передней половинки, выметайте, фиксируя переходный кант шириной 0,1-0,2 см из изделия в сторону гульфика, приутюжьте. Отстрочите шов притачивания гульфика в край по лицевой стороне изделия.



Наложите гульфик на откосок с молнией, перекрывая шов их притачивания на 0,1-0,2 см, сколите все слои насквозь.



С изнаночной стороны изделия отогните откосок. Приколите вторую часть молнии к гульфику, притачайте, не захватывая изделие.



С лицевой стороны изделия наметьте расположение отделочной строчки по гульфику.



Двойной строчкой отстрочите гульфик с лицевой стороны изделия, не захватывая в шов откосок с изнанки.



Частой зигзагообразной строчкой настрочите закрепки в нижней части застёжки.  
Двойной строчкой отстрочите средний шов переда от застёжки вниз, до шаговых срезов.



Приутюжьте гульфик в готовом виде.



Стачайте боковые срезы передних и задних половинок брюк между собой. Припуски швов обметайте, заутюжьте в сторону спинки.



Двойной строчкой отстрочите боковые швы изделия с лицевой стороны. Приутюжьте.



По отдельности обметайте шаговые срезы передних и задних половинок брюк. Стачайте их между собой. Припуски швов разутюжьте.



Продублируйте и основывите детали шлёвок.



Обметайте по одному продольному срезу на каждой шлёвке.



Сложите детали шлёвок втрое, сметайте, отстрочите в край по сгибам по лицевой стороне, приутюжьте.



Вспомогательными строчками притачайте шлёвки по верхнему срезу брюк.



Продублируйте и основовите деталь пояса. Заутюжьте его вдоль пополам, изнанкой внутрь.



Наложите пояс на изделие, лицом к лицу, совмещая срезы и контрольные метки, приколите, притачайте. Припуски шва заутюжьте в сторону пояса.



Обтачайте концы пояса. Припуски швов срежьте до ширины 0,5-0,7 см, в уголках высеките наискосок, не доходя до строчки 0,2 см.





Выверните, выправьте концы пояса на лицевую сторону, выметайте.

Подверните открытый продольный срез пояса на 1 см в сторону изнанки и в таком виде приметайте его к изделию с изнаночной стороны, перекрывая шов притачивания лицевой стороны пояса на 0,1-0,2 см.



Отстрочите пояс в край по всему периметру с лицевой стороны изделия, приутюжьте.



Свободные концы шлёвок подверните на 1 см в сторону изнанки и настрочите по верху пояса. Приутюжьте.



Срезы низа брючин заметайте в сторону изнанки, застрочите, приутюжьте.



Разметьте петлю на правом конце пояса, выметайте её. Разметьте пуговицу на левом конце пояса, пришейте её.



Отутюжьте изделие в готовом виде.

Носите с удовольствием!

Понравилась выкройка? Тогда ждём ваши ФОТО-ОТЗЫВЫ:



на нашем сайте: <https://shkatulka-sew.ru/pattern/vykroyka-detskih-djinsov-mom-kp231020/>



в соцсетях с хэштегом #KP231020

