

ШКАТУЛКА

SHKATULKA-SEW.RU



#WD120121

Размеры

40-68

Рост

156-180 см

СЛОЖНОСТЬ

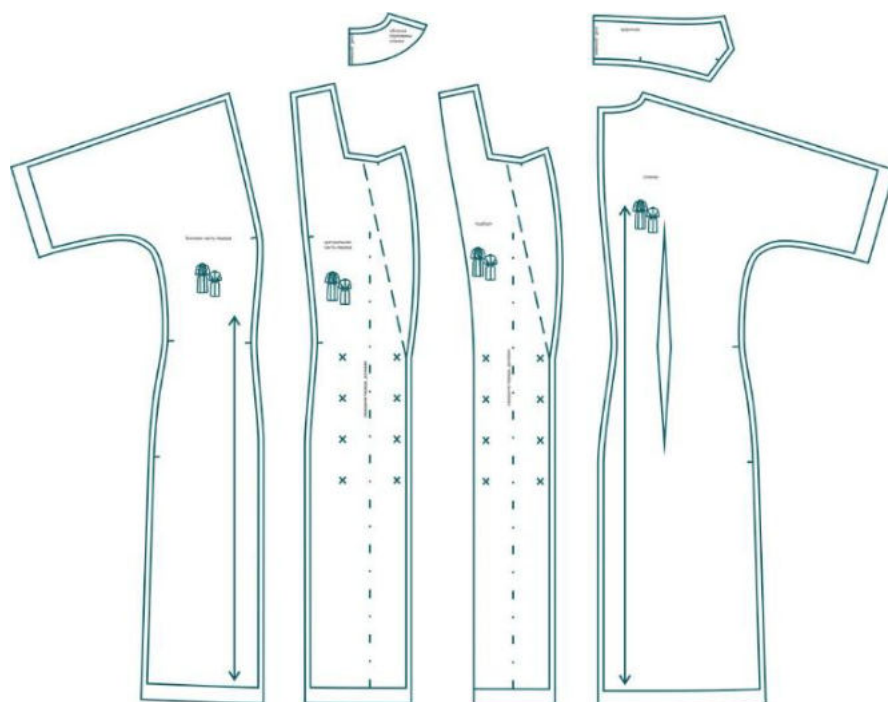


платье

WD210121

Выкройка женского платья среднего объёма, полуприлегающего силуэта. Перед с вертикальными рельефами, выходящими из плечевого шва. Спинка со средним швом и вертикальными рельефами, выходящими из плечевого шва. Рукав цельнокроеный, среднего объёма, длиной до локтя. Воротник английского типа, с отложными лацканами. Застёжка центральная двубортная, на обмётанные петли и пуговицы. Длина платья ниже колена.

В качестве дополнения к платью можно изготовить съёмный пояс с пряжкой (в состав выкройки пояс не входит). Вместо него можно использовать готовый пояс или ремень.

СОСТАВ
КОМПЛЕКТА
ЛЕКАЛ

* Выкройки даны с припусками на швы. Они обозначены двойным контуром. Вы можете самостоятельно изменить ширину припусков, исходя из свойств выбранного материала или своих целей.

ВЕЛИЧИНЫ ПРИБАВОК НА ОСНОВНЫХ УЧАСТКАХ
ИЗМЕРЕНИЙ

Прибавка к обхвату груди в полном объеме	Прибавка к обхвату талии в полном объеме	Прибавка к обхвату бедер в полном объеме
17-18 см	13,3-16,4 см	12,4-15,2 см

ЗАМЕРЫ КЛЮЧЕВЫХ ПАРАМЕТРОВ, РАСХОД ТКАНИ

* Без учета припусков на швы.

Внимание: расчет выполнен для ткани без учета направления ворса и возможной усадки! Усадка может достигать 15-20% от длины материала. Обязательно учитывайте это и берите с запасом.

размер	рост, см	Длина изделия по средней линии спинки без учета воротника, см	Ширина изделия на уровне талии, см	Ширина изделия на уровне бедер, см	Длина рукава (от горловины), см	Ширина рукава в верхней части, см	Расход основной ткани при ширине 150 см, см
40	156-160	96,9	75,3	100,4	41,0	34,2	230,0
	161-165	100,3			41,8		237,5
	166-170	103,8			42,5		245,0
	171-175	107,3			43,3		252,5
	176-180	110,8			44,0		260,0
42	156-160	97,0	79,3	104,6	41,6	35,2	233,6
	161-165	100,5			42,3		241,4
	166-170	104,0			43,1		249,3
	171-175	107,5			43,8		257,1
	176-180	111,0			44,6		265,0
44	156-160	97,2	83,4	108,8	42,1	36,2	237,1
	161-165	100,7			42,9		245,4
	166-170	104,2			43,7		253,6
	171-175	107,7			44,4		261,8
	176-180	111,2			45,2		270,0
46	156-160	97,4	87,5	113,0	42,7	37,2	240,7
	161-165	100,8			43,5		249,3
	166-170	104,3			44,2		257,9
	171-175	107,8			45,0		266,4
	176-180	111,3			45,7		275,0
48	156-160	97,5	91,6	117,2	43,3	38,1	244,3
	161-165	101,0			44,0		253,2
	166-170	104,5			44,8		262,1
	171-175	108,0			45,6		271,1
	176-180	111,5			46,3		280,0
50	156-160	97,7	95,7	121,4	43,9	39,1	247,9
	161-165	101,2			44,6		257,1
	166-170	104,7			45,4		266,4
	171-175	108,2			46,1		275,7
	176-180	111,7			46,9		285,0
52	156-160	97,9	99,8	125,6	44,4	40,1	251,4
	161-165	101,4			45,2		261,1

	166-170	104,9			46,0		270,7
	171-175	108,3			46,7		280,4
	176-180	111,8			47,5		290,0
54	156-160	98,0	103,8	129,8	45,0	41,1	255,0
	161-165	101,5			45,8		265,0
	166-170	105,0			46,5		275,0
	171-175	108,5			47,3		285,0
	176-180	112,0			48,1		295,0
56	156-160	98,2	107,9	134,0	45,6	42,1	258,6
	161-165	101,7			46,3		268,9
	166-170	105,2			47,1		279,3
	171-175	108,7			47,9		289,6
	176-180	112,2			48,6		300,0
58	156-160	98,4	112,0	138,2	46,1	43,1	262,1
	161-165	101,9			46,9		272,9
	166-170	105,4			47,7		283,6
	171-175	108,9			48,4		294,3
	176-180	112,4			49,2		305,0
60	156-160	98,5	116,1	142,4	46,7	44,1	265,7
	161-165	102,0			47,5		276,8
	166-170	105,5			48,3		287,9
	171-175	109,0			49,0		298,9
	176-180	112,5			49,8		310,0
62	156-160	98,7	120,2	146,6	47,3	45,0	269,3
	161-165	102,2			48,1		280,7
	166-170	105,7			48,8		292,1
	171-175	109,2			49,6		303,6
	176-180	112,7			50,4		315,0
64	156-160	98,9	124,3	150,8	47,9	46,0	272,9
	161-165	102,4			48,6		284,6
	166-170	105,9			49,4		296,4
	171-175	109,4			50,2		308,2
	176-180	112,9			50,9		320,0
66	156-160	99,0	128,3	155,0	48,4	47,0	276,4
	161-165	102,5			49,2		288,6
	166-170	106,0			50,0		300,7
	171-175	109,5			50,7		312,9
	176-180	113,0			51,5		325,0
68	156-160	99,2	132,4	159,2	49,0	48,0	280,0
	161-165	102,7			49,8		292,5
	166-170	106,2			50,6		305,0
	171-175	109,7			51,3		317,5
	176-180	113,2			52,1		330,0

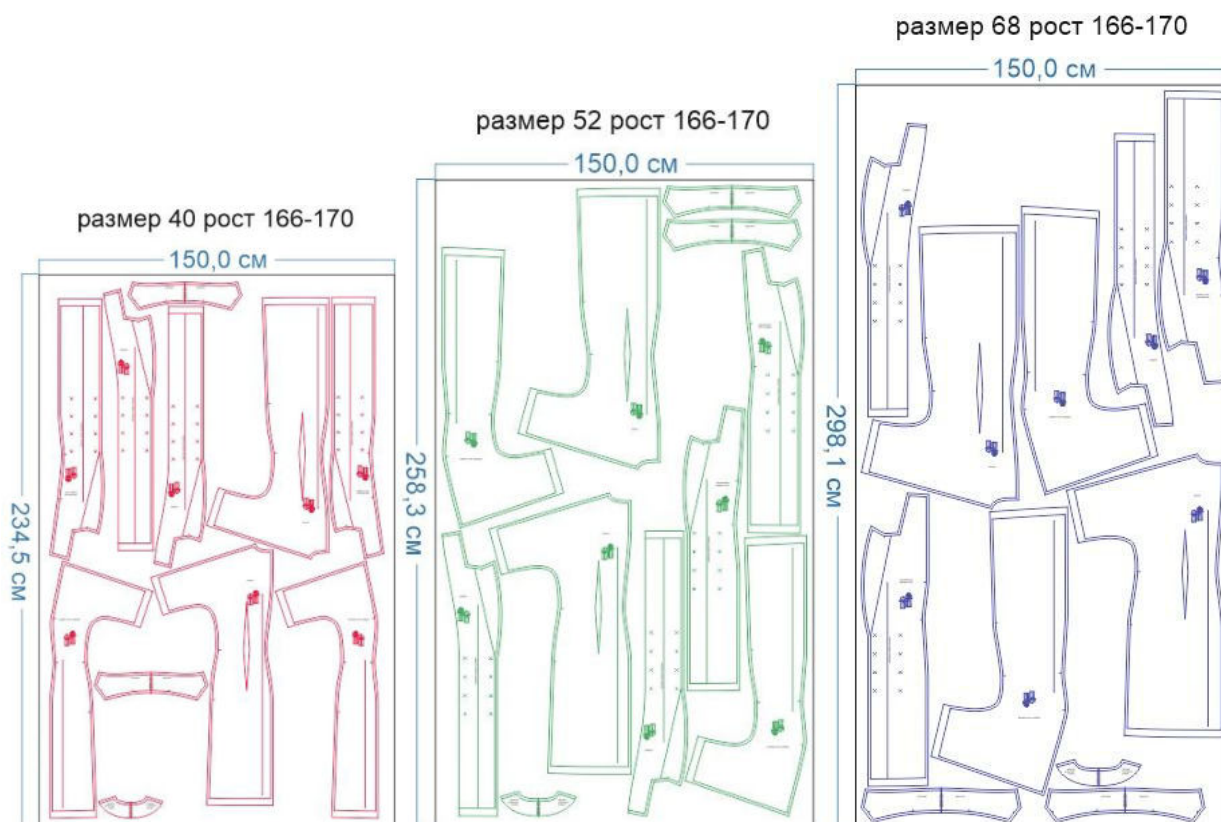
РЕКОМЕНДАЦИИ ПО ВЫБОРУ ТКАНИ

Для пошива платья идеально подойдут ткани костюмной и платьевой групп, отвечающие следующим требованиям:

- лёгкие, тонкие, тактильно мягкие, формоустойчивые,
- с высокими гигиеническими и гигроскопическими свойствами, воздухопроницаемые;
- имеющие в составе натуральные (хлопок, лён, шерсть), искусственных (вискоза), смешанных (хлопок + полиэстер, шёлк + полиэстер) и синтетических волокон (полиэстер, полиэстер + эластан).

Пример: вискоза + полиэстер, габардин, деним, лён, летняя шерсть, хлопок.

РАСКРОЙ



Основной материал:

1. Спинка — 2 дет.,
2. Бочок переда — 2 дет.,
3. Центральная часть переда — 2 дет.,
4. Подборт — 2 дет.,
5. Воротник — 2 дет. со сгибом,
6. Обтачка горловины переда — 1 дет. со сгибом,
7. Пояс — 2 дет. со сгибом (выкраивается самостоятельно).






Дублерин:

1. Подборт — 2 дет.,
2. Воротник — 1 дет. со сгибом,
3. Обтачка горловины переда — 1 дет. со сгибом.

Припуски на швы

Все детали изделия даны с необходимыми припусками на швы.
Образец рубашки был отшит из тенсела.

ОБОРУДОВАНИЕ И ИНСТРУМЕНТЫ

	Бытовая швейная машинка
	Оверлок
	Утюг с паром или без, утюжильный стол или гладильная доска;
	Ручная и машинные иглы, соответствующие типу ткани, булавки для закалывания или маленькие прищепки.
	Ножницы для бумаги и ножницы для раскроя.

ДОПОЛНИТЕЛЬНЫЕ МАТЕРИАЛЫ И ФУРНИТУРА

	Нитки для бытовой машины и для оверлока
	Дублерин
	Пуговицы среднего диаметра 4-5 шт
	Пряжка и люверсы, если планируется шить пояс

ТЕХНОЛОГИЧЕСКАЯ ПОСЛЕДОВАТЕЛЬНОСТЬ ОБРАБОТКИ

Выкроите детали изделия согласно спецификации.



Обметайте срезы рельефов на деталях переда, стачайте.



Припуски швов разутюжьте.



Продублируйте и основите детали подбортов.



Наложите подборта на детали переда, лицом к лицу, уравняйте по срезам, приколите булавками, притачайте от точки уступа и далее по срезам бортов. Припуски шва в уступе рассеките перпендикулярно строчке, не доходя до неё 0,2 см.



Выверните, выправьте подборта на лицевую сторону, выметайте, фиксируя переходный кант шириной 0,1-0,2 см, в области лацканов — из подборов в сторону изделия, по борту — из изделия в сторону подбортов.



Шов приутюжьте.



Обметайте средние срезы частей спинки, стачайте их между собой. Талиевые выточки сметайте, стачайте.



Припуски среднего шва спинки разутюжьте. Выточки заутюжьте к центру детали.



Обметайте по отдельности плечевые срезы переда и спинки, сколите их, стачайте их между собой.



Припуски плечевых швов разутюжьте.



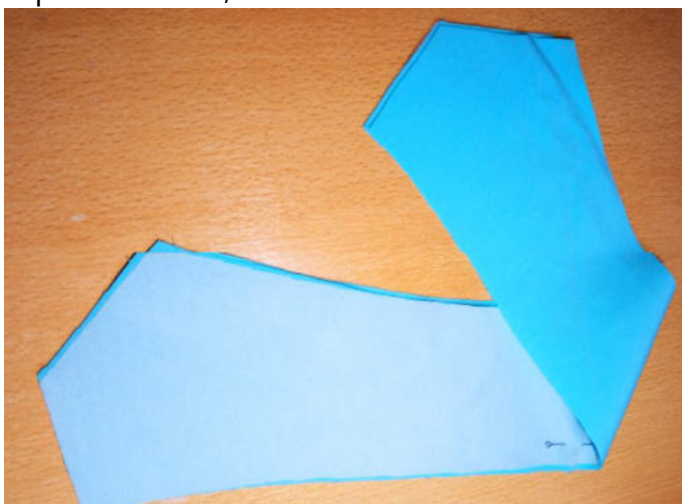
Продублируйте и основите деталь обтачки горловины.



Стачайте подборта и обтачку горловины по плечевым срезам. Припуски швов разутюжьте. Обметайте вкруговую внешние срезы подбортов и нижний срез обтачки.



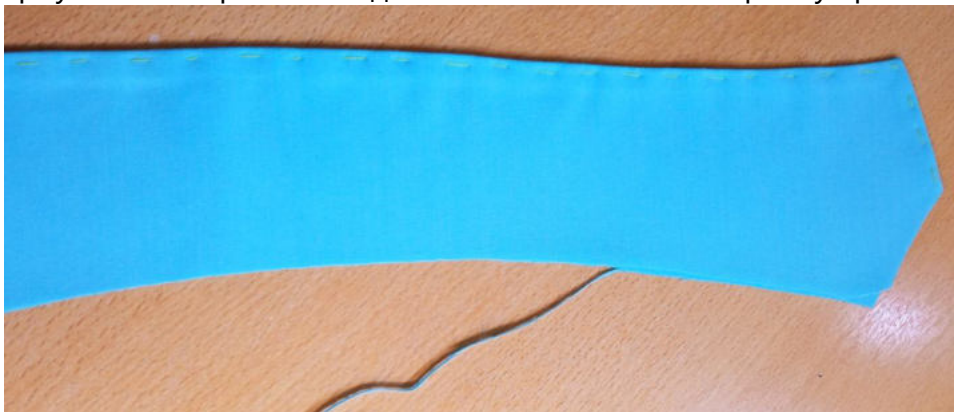
Продублируйте и основывите деталь верхнего воротника. Срежьте срезы нижнего воротника на 0,2 см.



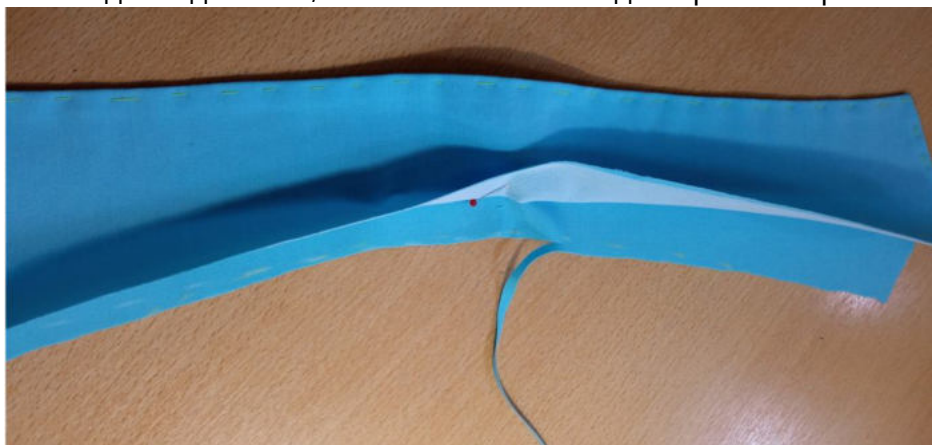
Сложите верхний и нижний воротники вместе, лицом к лицу, уравняйте по срезам, сколите, стачайте. Припуски швов в уголках высеките наискосок, не доходя до строчки 0,2 см.



Выверните, выправьте воротник на лицевую сторону, выметайте, фиксируя переходный кант шириной 0,1-0,2 см из верхнего воротника в сторону нижнего, приутюжьте. При необходимости выполните осноровку срезов воротника.



Срежьте нижний воротник на 0,5 см в области роста (горловины спинки). Это необходимо для того, чтобы в готовом виде воротник красиво лежал и не затягивал.



В развёрнутом виде вколите или вметайте воротник в горловину изделия и горловину обтачки и подбортов. Припуски швов в уголках рассеките наискосок, не доходя до строчки 0,2 см.



Втачайте воротники в горловину. Припуски швов на закруглённых участках рассеките, не доходя до строчки 0,2 см. Припуски швов разутюжьте.



Сложите швы втачивания верхнего и нижнего воротника вместе, скрепите припуски швов между собой.



Приутюжьте шов втачивания воротника.



Ориентируясь по разметке линий перегиба, заколите или заметайте лацканы. В процессе выполнения операции формируйте небольшой наплыв из подбортов, чтобы в готовом виде лацканы лежали красиво и не затягивали.



Закрепите лацканы строчкой, идущей на расстоянии 1 см от линии разметки в сторону изделия.



Сложите изделие лицевой стороной внутрь, уравняйте по боковым срезам переда и спинки и рукавов, сколите. Обметайте боковые срезы спинки до закругления рукава.



Затем обметайте срезы рукава вместе, переходя на боковой срез переда.



Стачайте боковые срезы изделия.



Припуски боковых швов разутюжьте, припуски швов рукавов заутюжьте в сторону передней части рукавов.



Нижние концы подбортов отверните на лицевую сторону, обтачайте на ширину подгибки низа изделия.

Обметайте срез низа изделия.



Припуски подборта высеките. Припуски шва в уголке срежьте наискосок, не доходя до строчки 0,2 см.



Выверните, выправьте уголки подбортов на лицевую сторону. Заметайте низ изделия на ширину подгибки в сторону изнанки.



Подшейте низ изделия ручными потайными стежками.



Аналогичным образом обработайте низ рукавов, приутюжьте.



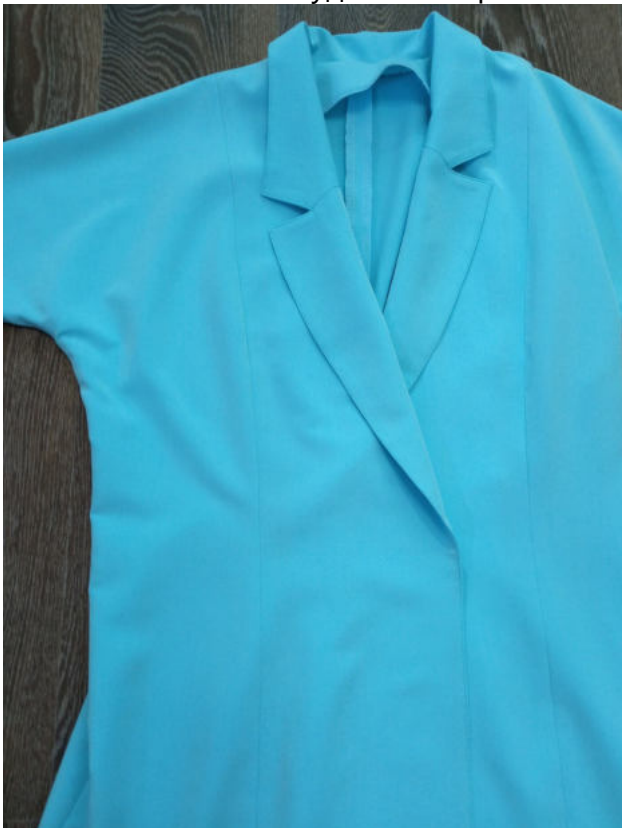
Нитки сметывания удалите, низ изделия приутюжьте.



Единой строчкой в край отстрочите подборта и воротник.



Нитки выметывания удалите, воротник и подборта приутюжьте.



На правом борте изделия разметьте и выметайте петли. На левом борте разметьте и пришейте пуговицы.



На краю левого подборта выметайте петлю для потайной пуговицы. Пришейте пуговицу на правом подборте.



Ручными потайными стежками подшейте отлетные края обтачки горловины к припускам плечевых швов изделия.



При желании самостоятельно изготовьте пояс к платью.

Отутюжьте изделие в готовом виде. Носите с удовольствием!

Понравилась выкройка? Тогда ждём ваши ФОТО-ОТЗЫВЫ:

на нашем сайте: <https://shkatulka-sew.ru/pattern/vykroyka-platya-s-celnokroenym-rukavom-wd120121/>



в соцсетях с хэштегом #WD210121

