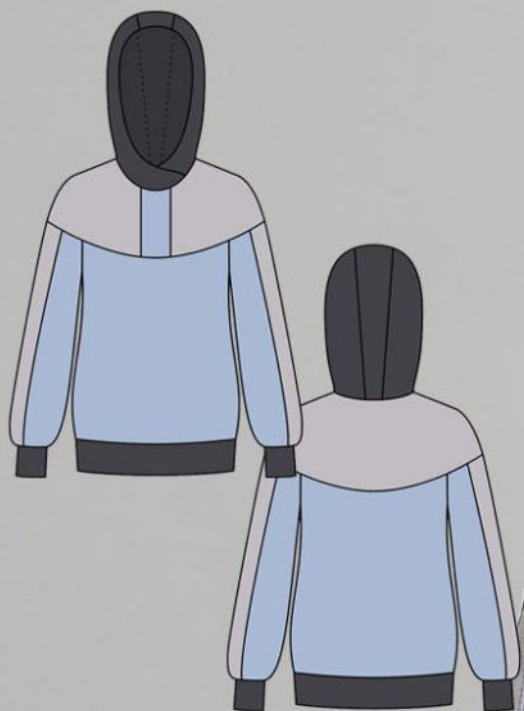


ШКАТУЛКА
SHKATULKA-SEW.RU



#KH290121

**Размеры
(ростовка)
86-164 см**

СЛОЖНОСТЬ

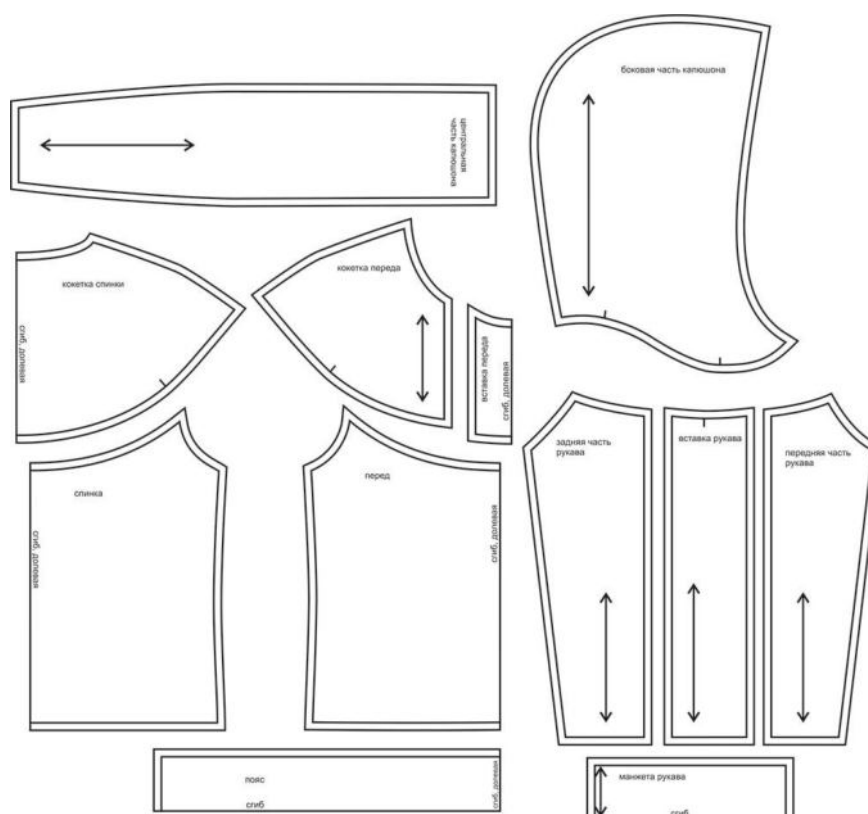


ТОЛСТОВКА

KH290121



Выкройка детской трикотажной толстовки среднего объёма, прямого силуэта. Перед - с кокеткой, цельнокроеной с верхней частью рукава, сама кокетка переда — с центральной вставкой. Спинка — с кокеткой, цельнокроеной с верхней частью рукава. Горловина толстовки обработана двухшовным капюшоном с нахлестом спереди. Нижняя часть рукава состоит из передней и задней частей, а также вставки. Рукав толстовки длинный, по низу обработан трикотажной круговой манжетой. По низу изделия предусмотрен трикотажный пояс. Длина толстовки — чуть ниже линии бёдер. Толстовка выполнена из трикотажа трёх цветов. Швы кокетки переда и рукавов дополнительно декорированы отделочной тесьмой.

СОСТАВ
КОМПЛЕКТА
ЛЕКАЛ

* Выкройки даны с припусками на швы. Они обозначены двойным контуром. Вы можете самостоятельно изменить ширину припусков, исходя из свойств выбранного материала или своих целей.

ВЕЛИЧИНЫ ПРИБАВОК НА ОСНОВНЫХ УЧАСТКАХ
ИЗМЕРЕНИЙ

Прибавка к обхвату груди
в полном объеме

8,8 - 16,1 см

ЗАМЕРЫ КЛЮЧЕВЫХ ПАРАМЕТРОВ, РАСХОД ТКАНИ

* Без учета припусков на швы.

Внимание: расчет выполнен для трикотажа без учета направления ворса и возможной усадки! Усадка может достигать 15-20% от длины материала.

Обязательно учитывайте это и берите с запасом.

Расход трикотажа кашкорсе составляет 15-17 см при ширине 140 см для всех размеров.

рост, см	полный замер на уровне груди, см	замер рукава на уровне проймы, см	длина рукава от горловины, см	длина изделия по спинке за вычетом капюшона, см	расход трикотажа 1 при ширине 150 см, см	расход трикотажа 2 при ширине 150 см, см	расход трикотажа 3 при ширине 150 см, см
86	62,8	24,1	38,3	41,4	31,0	38,0	50,0
92	64,2	24,6	40,5	42,0	32,8	38,7	50,7
98	65,7	25,2	42,6	42,7	34,7	39,3	51,3
104	67,1	25,7	44,8	43,3	36,5	40,0	52,0
110	68,5	26,2	46,9	43,9	38,3	40,7	52,7
116	70,0	26,8	49,1	44,6	40,2	41,3	53,3
122	71,4	27,3	51,2	45,2	42,0	42,0	54,0
128	74,9	28,4	53,6	47,7	44,0	50,1	54,6
134	78,3	29,5	55,9	50,2	46,0	58,3	55,1
140	81,8	30,6	58,3	52,7	48,0	66,4	55,7
146	85,2	31,6	60,7	55,2	50,0	74,6	56,3
152	88,7	32,7	63,1	57,7	52,0	82,7	56,9
158	92,1	33,8	65,4	60,2	54,0	90,9	57,4
164	95,6	34,9	67,8	62,7	56,0	99,0	58,0

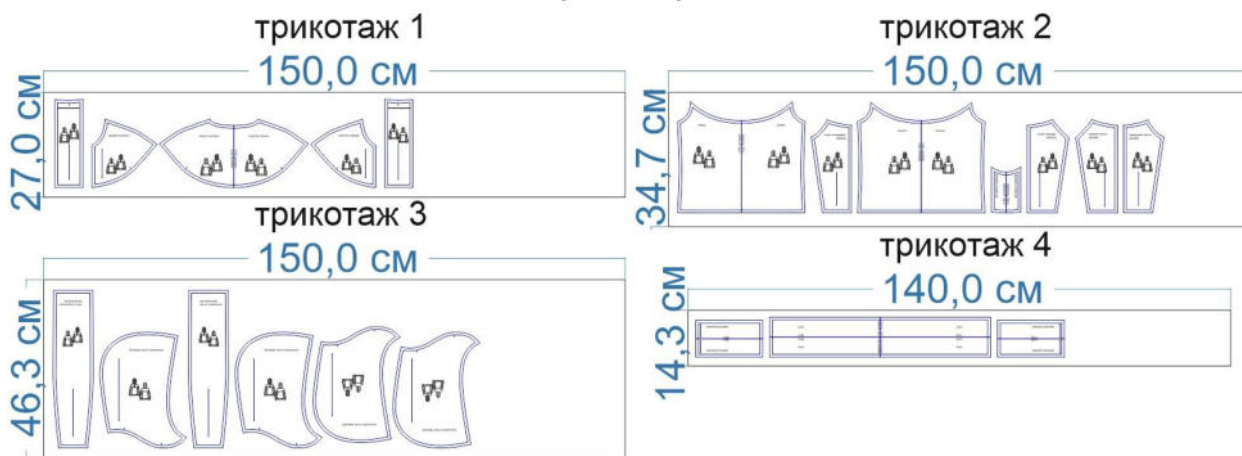
РЕКОМЕНДАЦИИ ПО ВЫБОРУ ТКАНИ

Для пошива толстовки можно использовать трикотажные полотна средней поверхностной плотности, формоустойчивые, отличающиеся малой сминаемостью, с высокими гигиеническими и гигроскопическими свойствами.

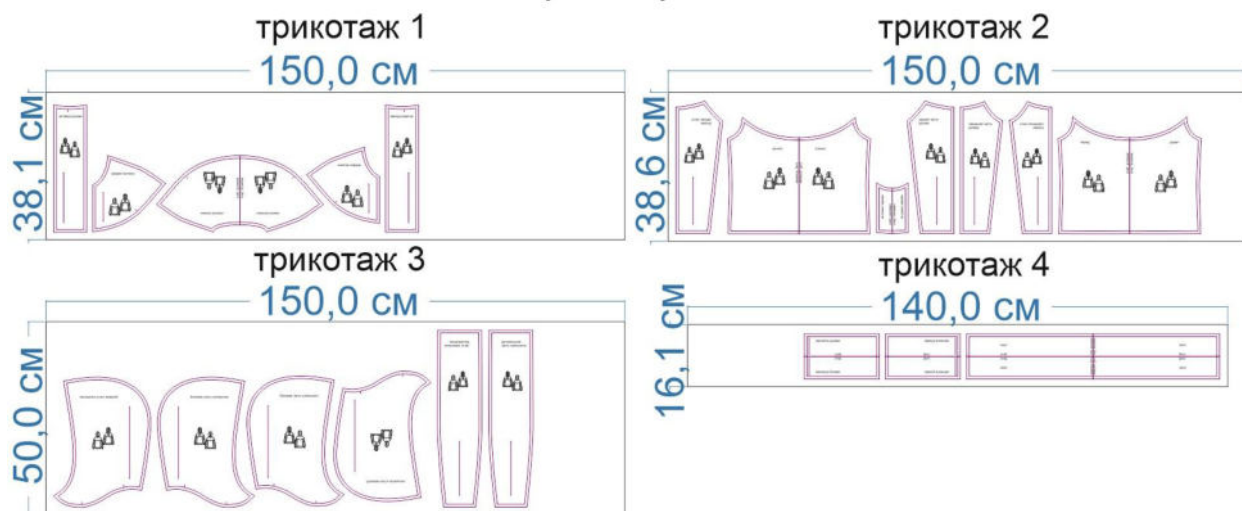
Пример: футер 3-нитка с начёсом.

РАСКРОЙ

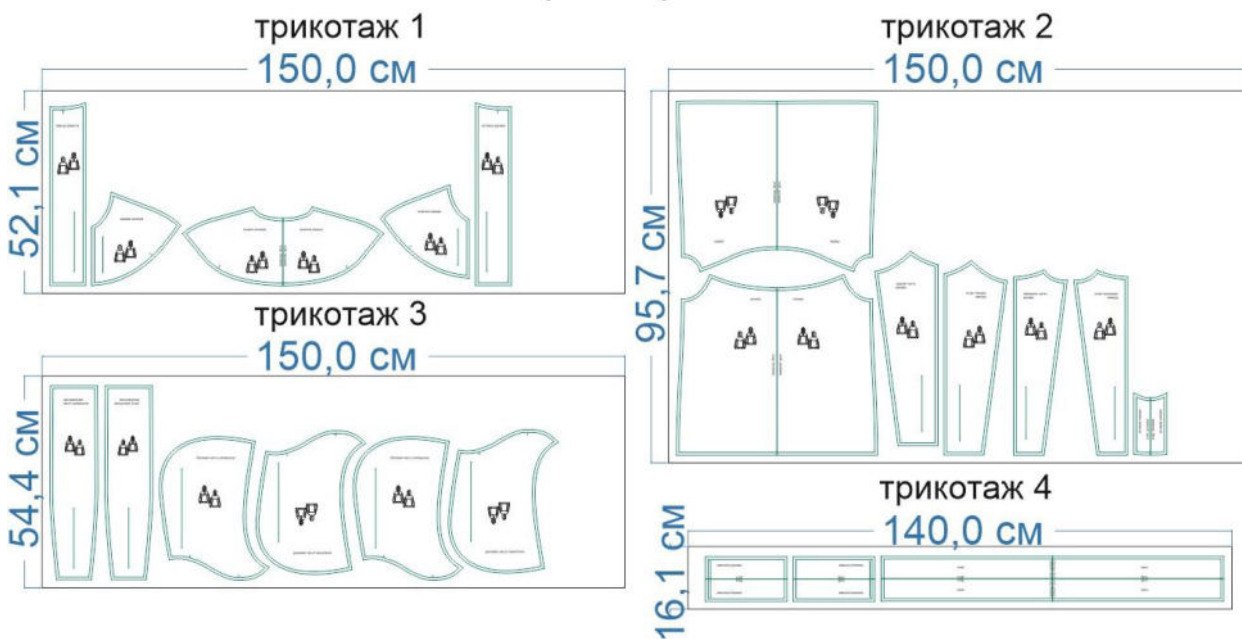
размер 86



размер 122



размер 164



Основной материал:

1. Кокетка спинки – 1 дет. со сгибом,
2. Спинка – 1 дет. со сгибом,
3. Кокетка переда – 2 дет.,
4. Вставка переда – 1 дет. со сгибом,
5. Перед – 1 дет. со сгибом,
6. Задняя часть рукава – 2 дет.,
7. Вставка рукава – 2 дет.,
8. Передняя часть рукава – 2 дет.,
9. Боковая часть капюшона – 4 дет.,
10. Центральная часть капюшона – 2 дет.

Кашкорсе:

1. Манжета рукава — 2 дет. со сгибом,
2. Пояс – 1 дет. со сгибом.



Припуски на швы

Все детали изделия имеют необходимые припуски на швы.
Образец изделия был отшит из футера 3-нитки с начёсом.

ОБОРУДОВАНИЕ И ИНСТРУМЕНТЫ

	Бытовая швейная машинка;
	Оверлок 4-ниточный;
	Утюг с паром или без, утюжильный стол или гладильная доска;
	Машинные иглы, соответствующие типу ткани (для трикотажа), булавки для закалывания или маленькие зажимы;
	Ножницы для бумаги и ножницы для раскроя;
	Проутюжильник (сетка для ВТО или лоскут х/б ткани).

ДОПОЛНИТЕЛЬНЫЕ МАТЕРИАЛЫ И ФУРНИТУРА

	Нитки для бытовой машины и оверлока;
	Отделочная тесьма.

ТЕХНОЛОГИЧЕСКАЯ ПОСЛЕДОВАТЕЛЬНОСТЬ ОБРАБОТКИ

Выкроите детали изделия согласно спецификации.



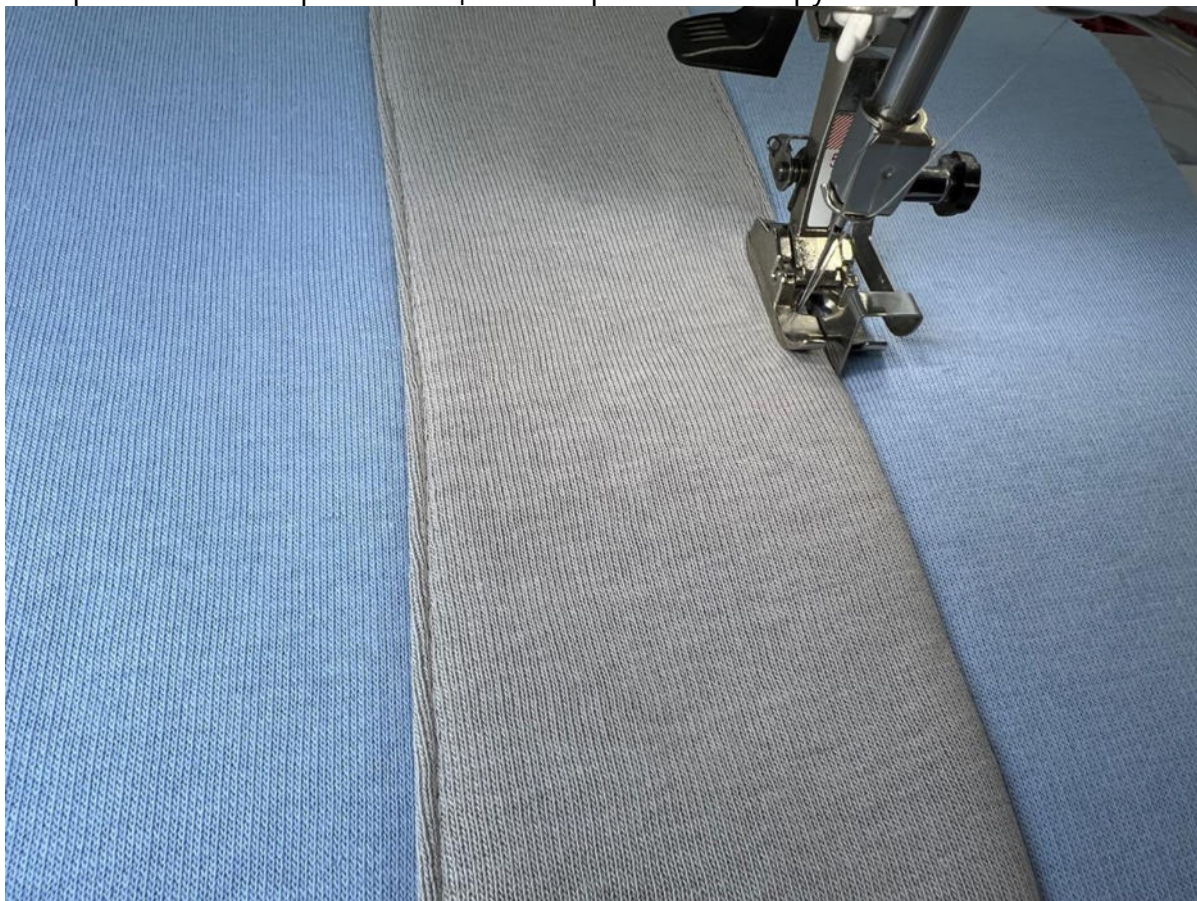
К вставке рукава приколите заднюю и переднюю части рукава, лицом к лицу. Стачайте срезы деталей между собой на оверлоке.



Припуски швов заутюжьте в сторону вставки.



Отстрочите швы в край по лицевой стороне вставки рукава.



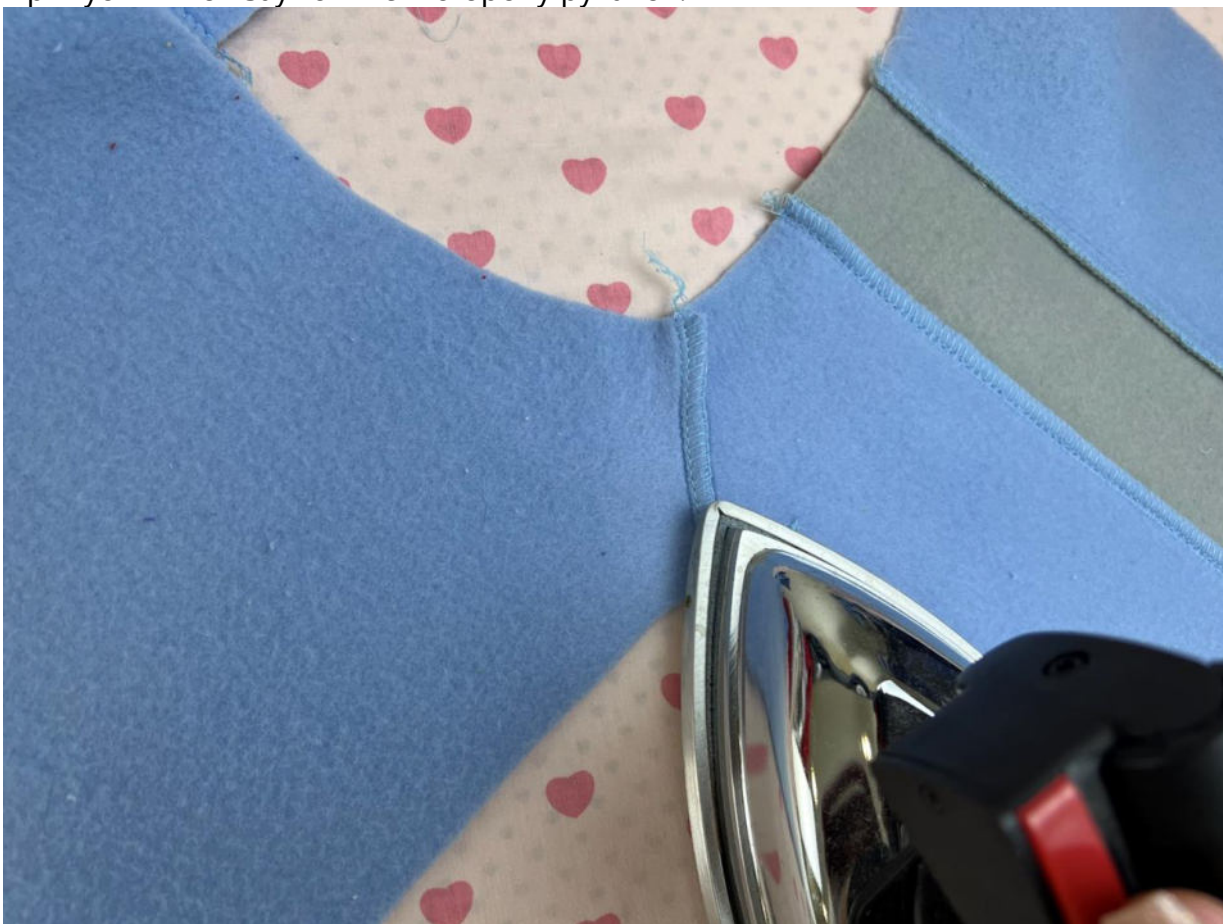
Швы приутюжьте.
Рукава заготовлены.



Вколите рукава в проймы переда, втачайте.



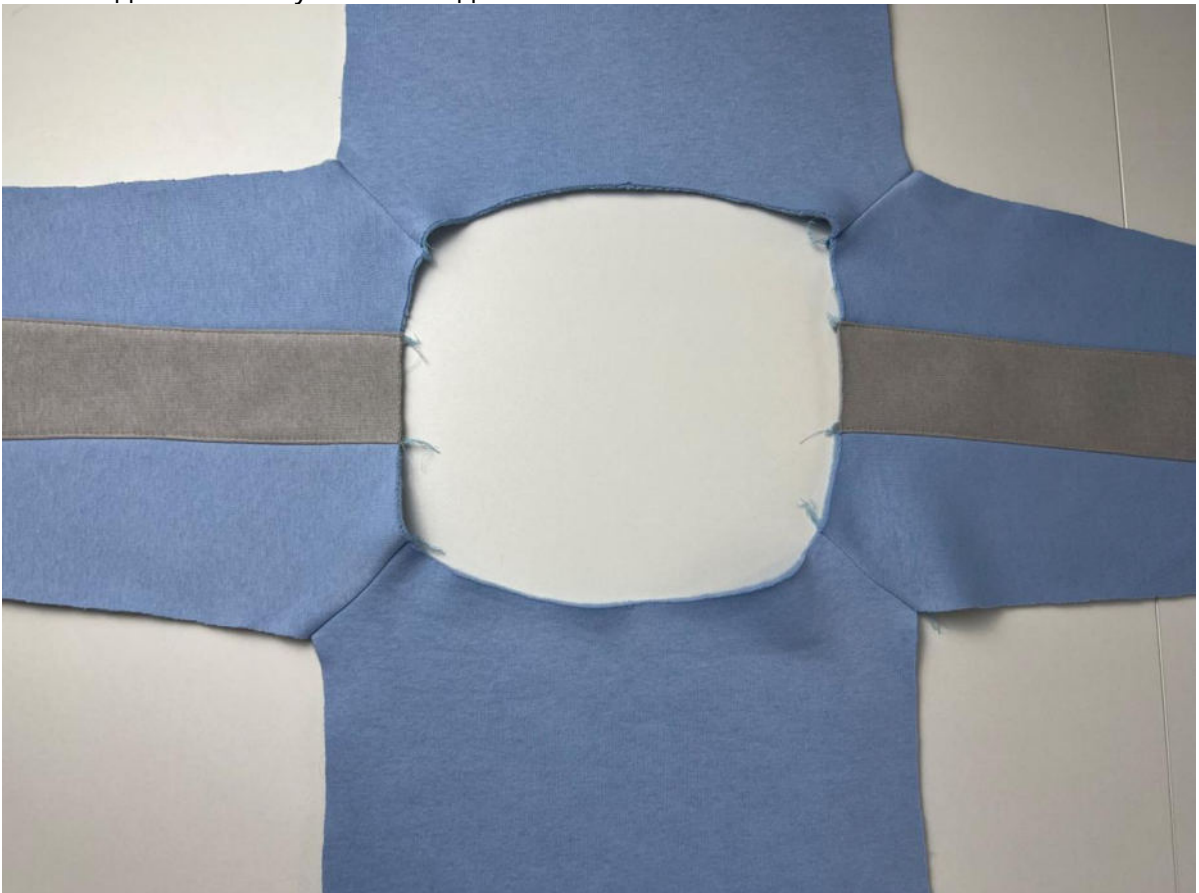
Припуски швов заутюжьте в сторону рукавов.



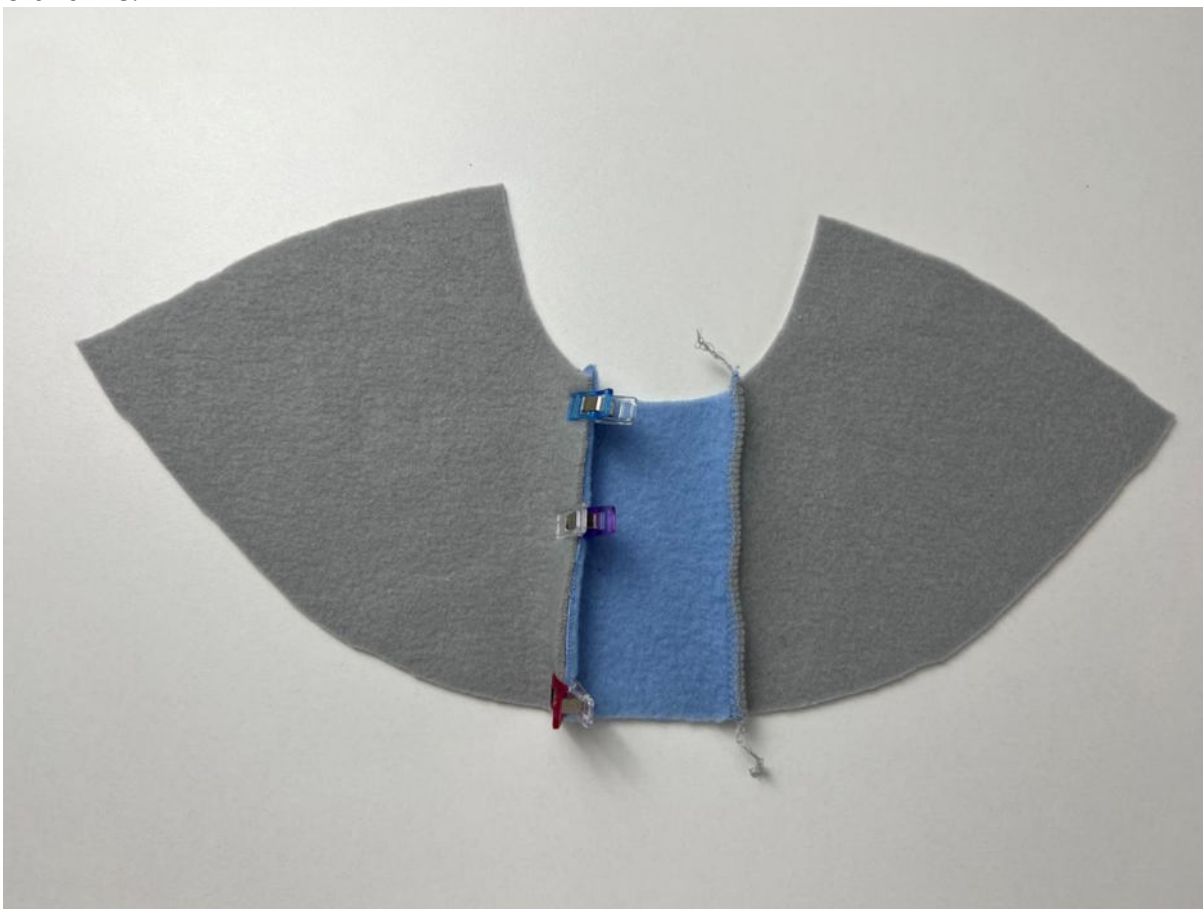
Аналогичным образом втачайте рукава в проймы спинки. Припуски швов заутюжьте в сторону рукавов.



Вот так должно получиться на данном этапе.



Сколите детали кокетки переда и вставки переда между собой, лицом к лицу, стачайте.



Припуски швов заутюжьте в сторону вставки.



Отстрочите швы в край по лицевой стороне вставки.



При желании можете настрочить декоративную тесьму поверх швов. Для этого расположите её симметрично относительно швов, приколите, приметайте, настрочите в край по продольным сторонам тесьмы.



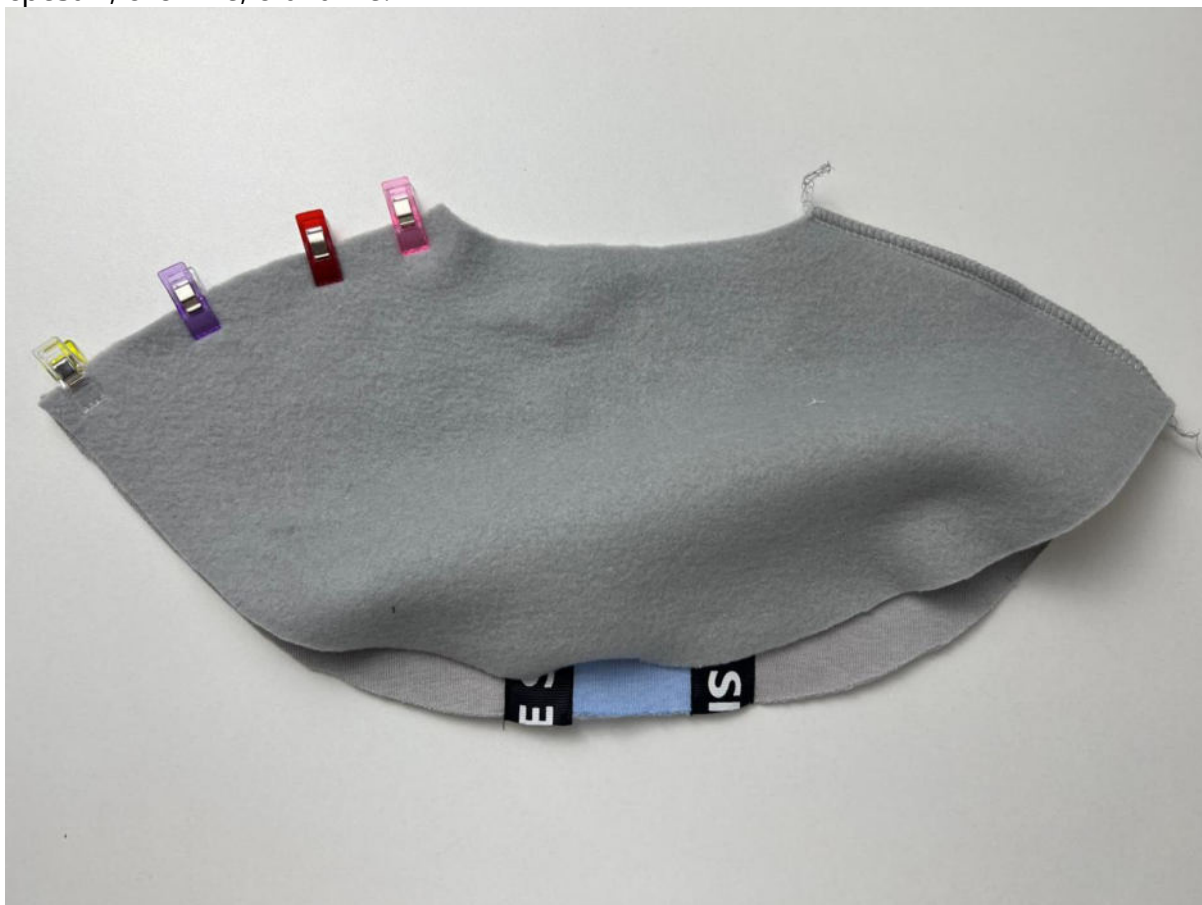
Настрочите тесьму поверх всех швов.



Приутюжьте тесьму.
Кокетка заготовлена.



Сложите кокетки переда и спинки вместе, лицом к лицу, уравняйте по плечевым срезам, сколите, стачайте.



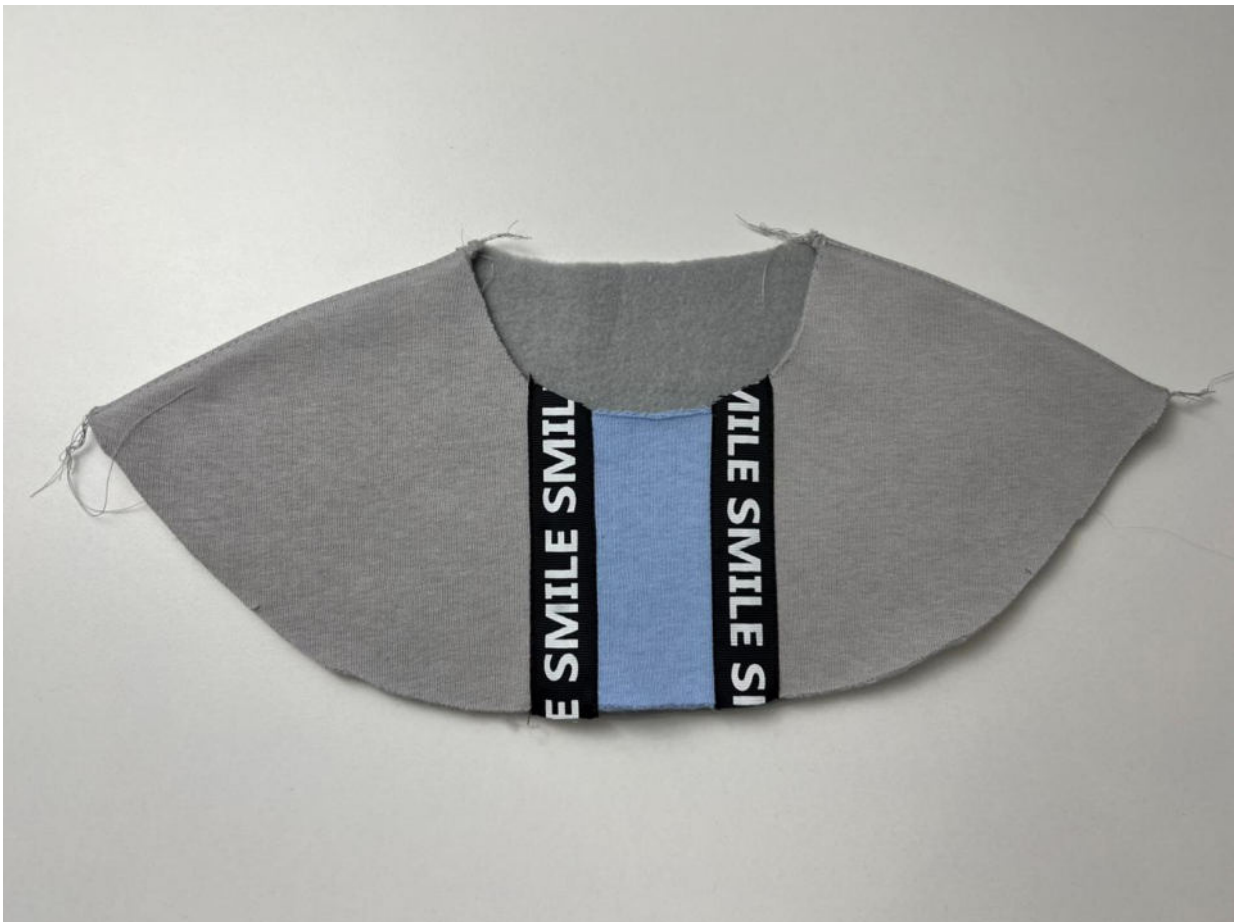
Припуски швов заутюжьте в сторону кокетки переда.



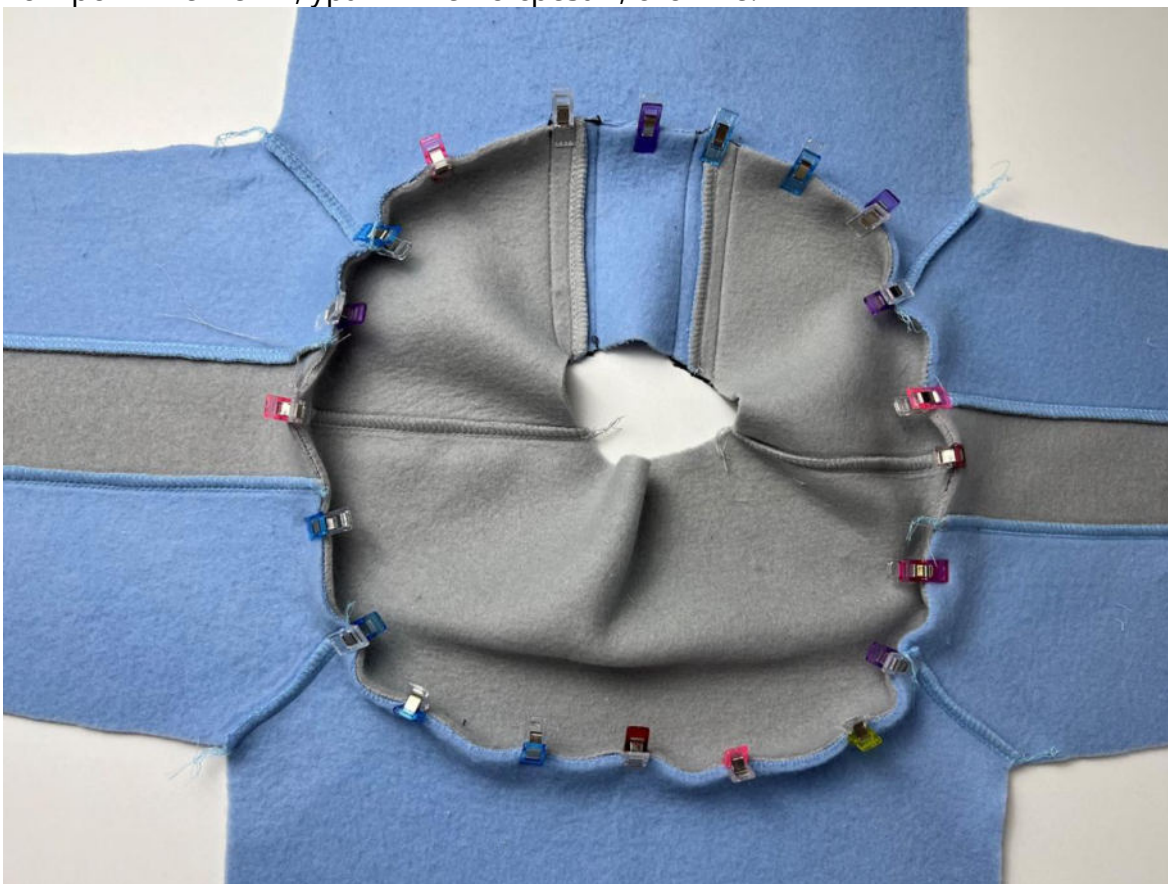
Отстрочите швы в край по лицевой стороне кокетки переда.



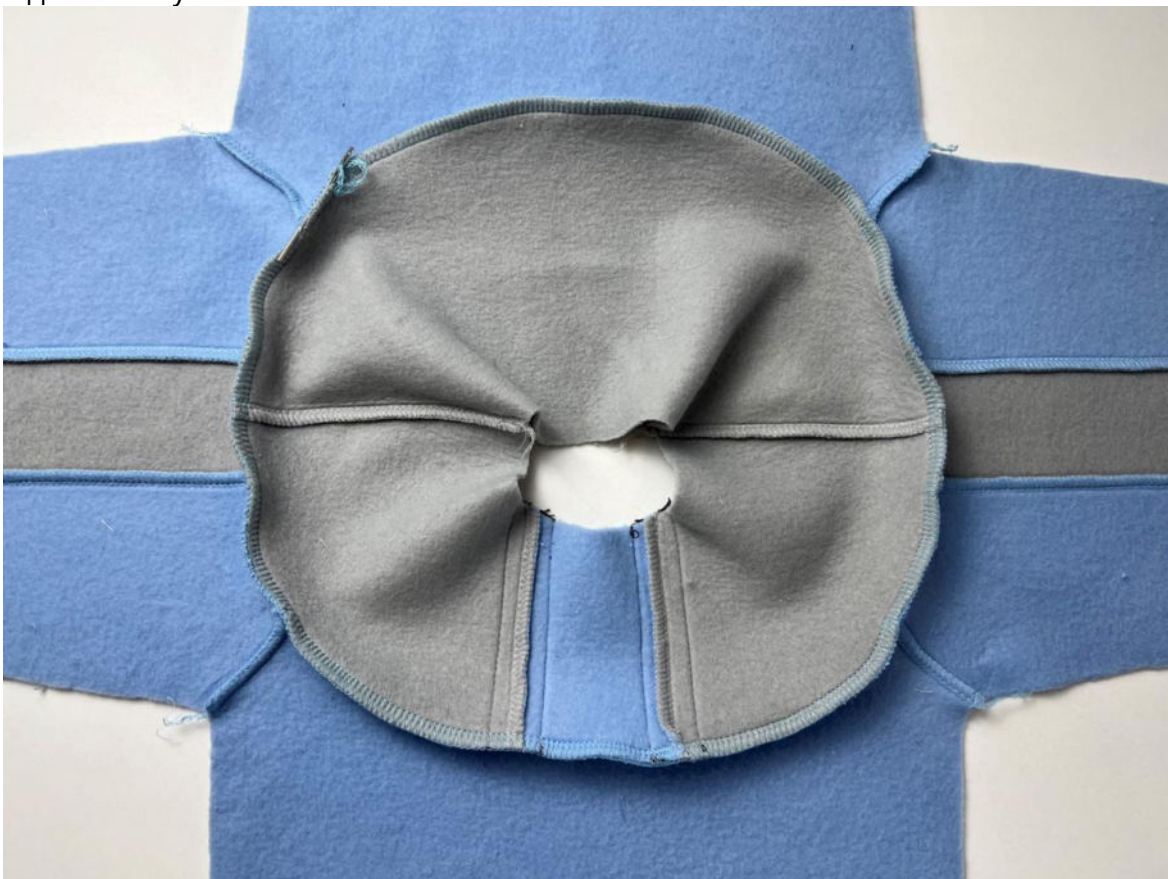
Кокетка заготовлена.



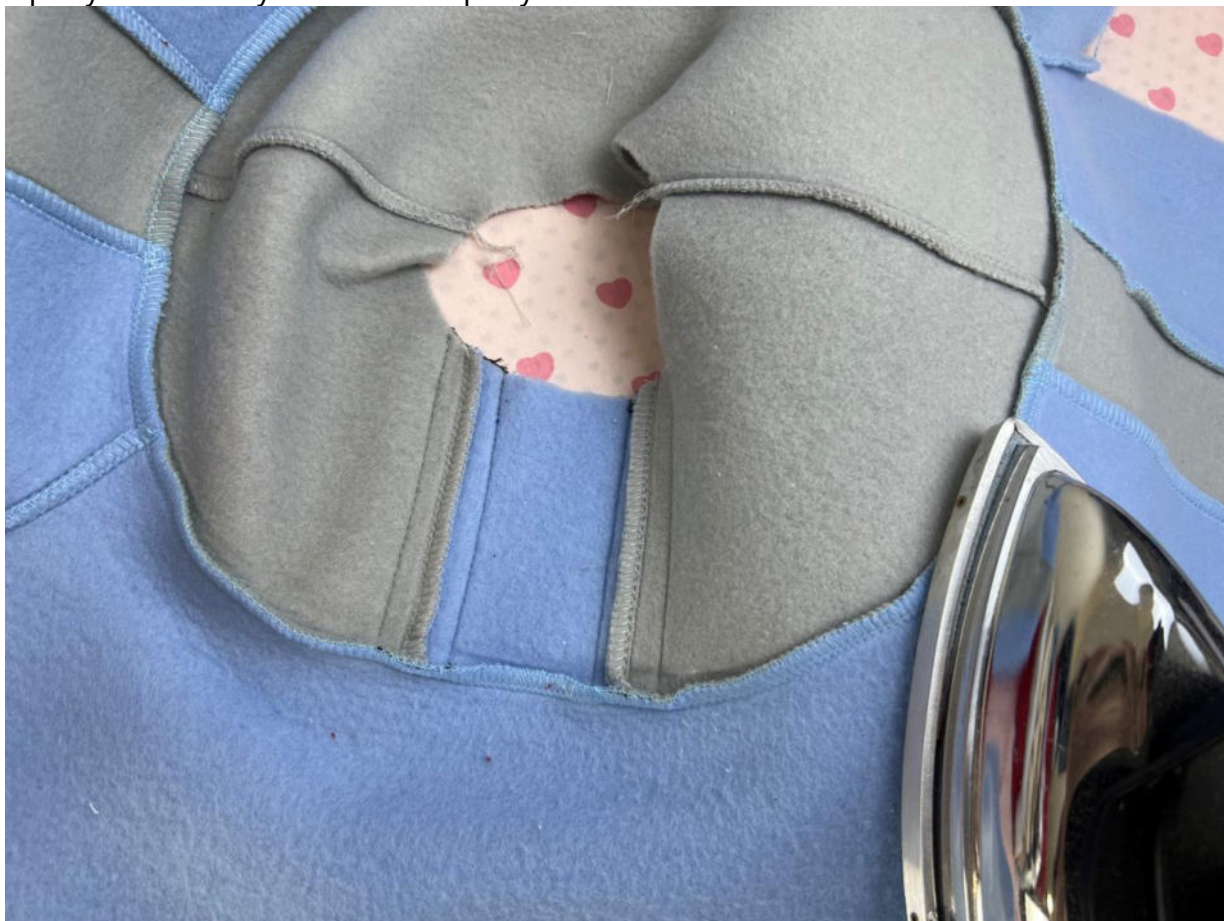
Сложите основное изделие и кокетку вместе, лицом к лицу, совместите контрольные метки, уравняйте по срезам, сколите.



Стачайте срезы между собой. Конец строчки спрячьте внутрь шва с помощью иглы с длинным ушком.



Припуски шва заутюжьте в сторону кокетки.



Отстрочите шов в край по лицевой стороне кокетки.



Настрочите лампасы по плечевым швам изделия.



Приутюжьте швы в готовом виде.



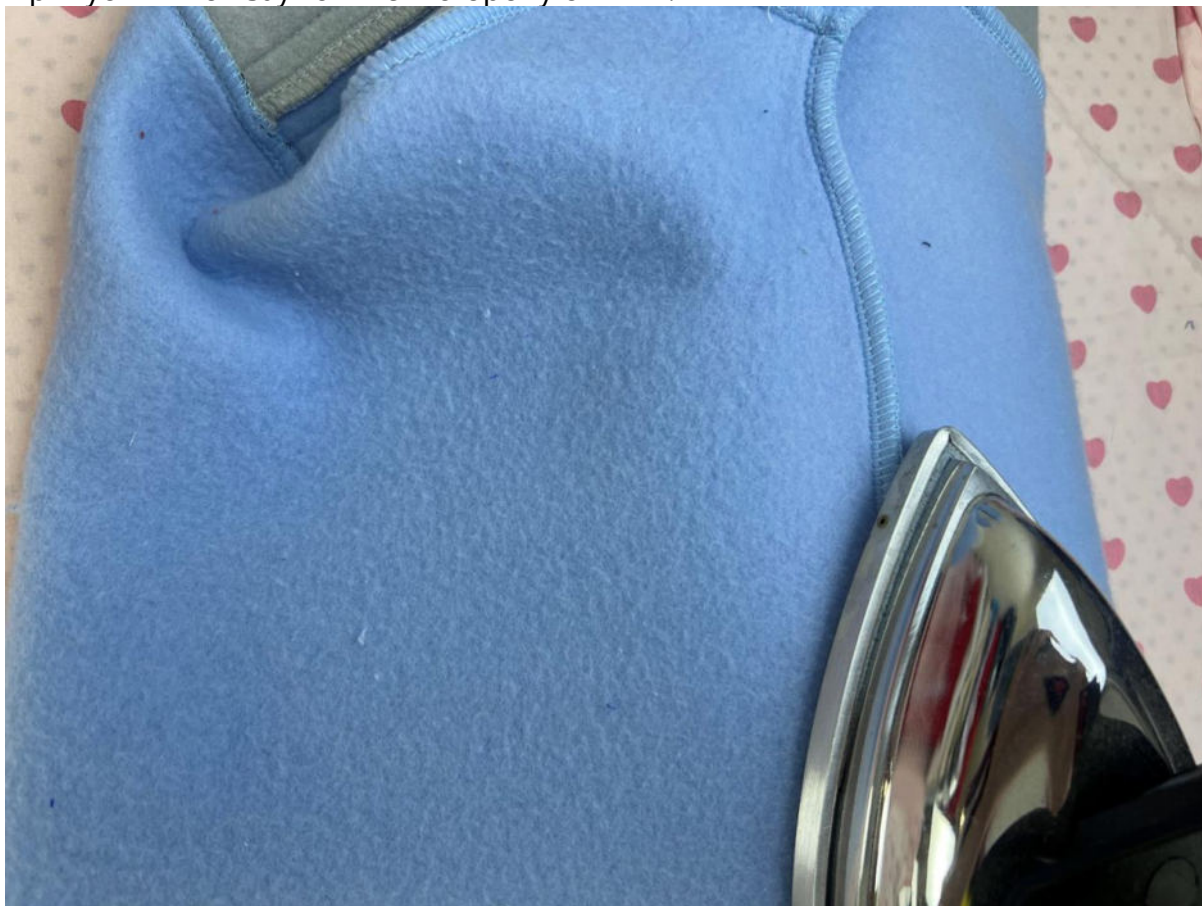
Сложите изделие лицевой стороной внутрь, уравняйте по боковым срезам и срезам рукавов, сколите.



Стачайте срезы между собой.



Припуски швов заутюжьте в сторону спинки.



Манжеты рукавов сложите пополам, лицом внутрь, уравняйте по коротким срезам, сколите.

Сколите пояс аналогичным образом.



Стачайте срезы между собой.

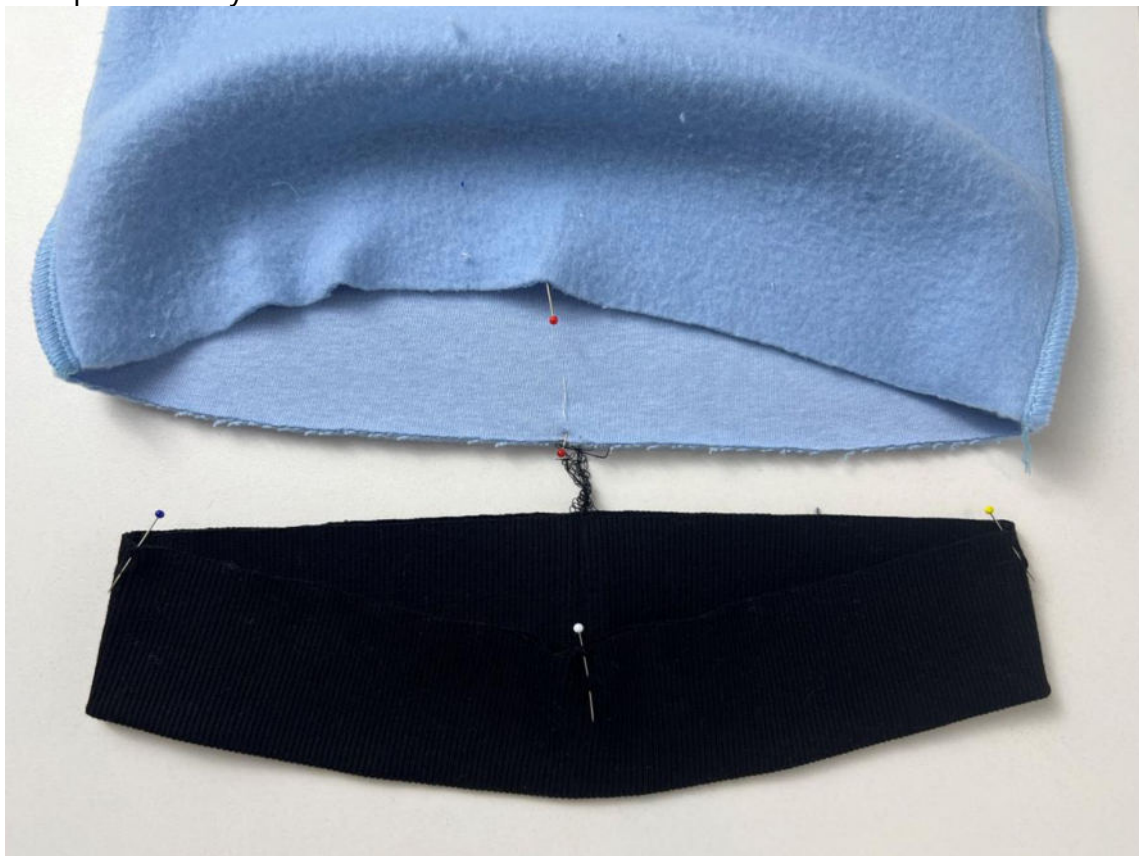


Припуски швов разложите в разные стороны относительно середины ширины деталей, приутюжьте.

Сложите манжеты и пояс вдоль пополам, изнанкой внутрь, приутюжьте по сгибу.



Разделите длину срезов низа изделия и пояса на 4 равных части, поставьте контрольные булавки.



Совмещая контрольные булавки, приколите пояс по низу изделия.



Притачайте пояс. Конец строчки спрячьте в шов.



Манжету вложите в рукав, лицом к лицу, шов на манжете совместите со швом на рукаве. Втачайте на оверлоке по кругу. Хвостик спрячьте в самую строчку.



Припуски швов притачивания пояса и манжет заутюжьте в сторону изделия.



Сложите центральную и боковые части капюшона вместе, лицом к лицу, уравняйте по срезам, сколите, стачайте.



Припуски швов заутюжьте в сторону центральной части капюшона.



Оба капюшона сложите вместе, лицом к лицу, уравняйте по передним срезам, сколите.



Стачайте срезы капюшонов между собой.



Припуски шва заутюжьте в сторону подкладки капюшона.



Отстрочите шов в край по лицевой стороне подкладки капюшона.



Выверните, выправьте капюшон на лицевую сторону, выутюжьте его передний шов с переходным кантом шириной 0,1-0,2 см из верхнего капюшона в сторону подкладки.



Заколите передний край капюшона насквозь.



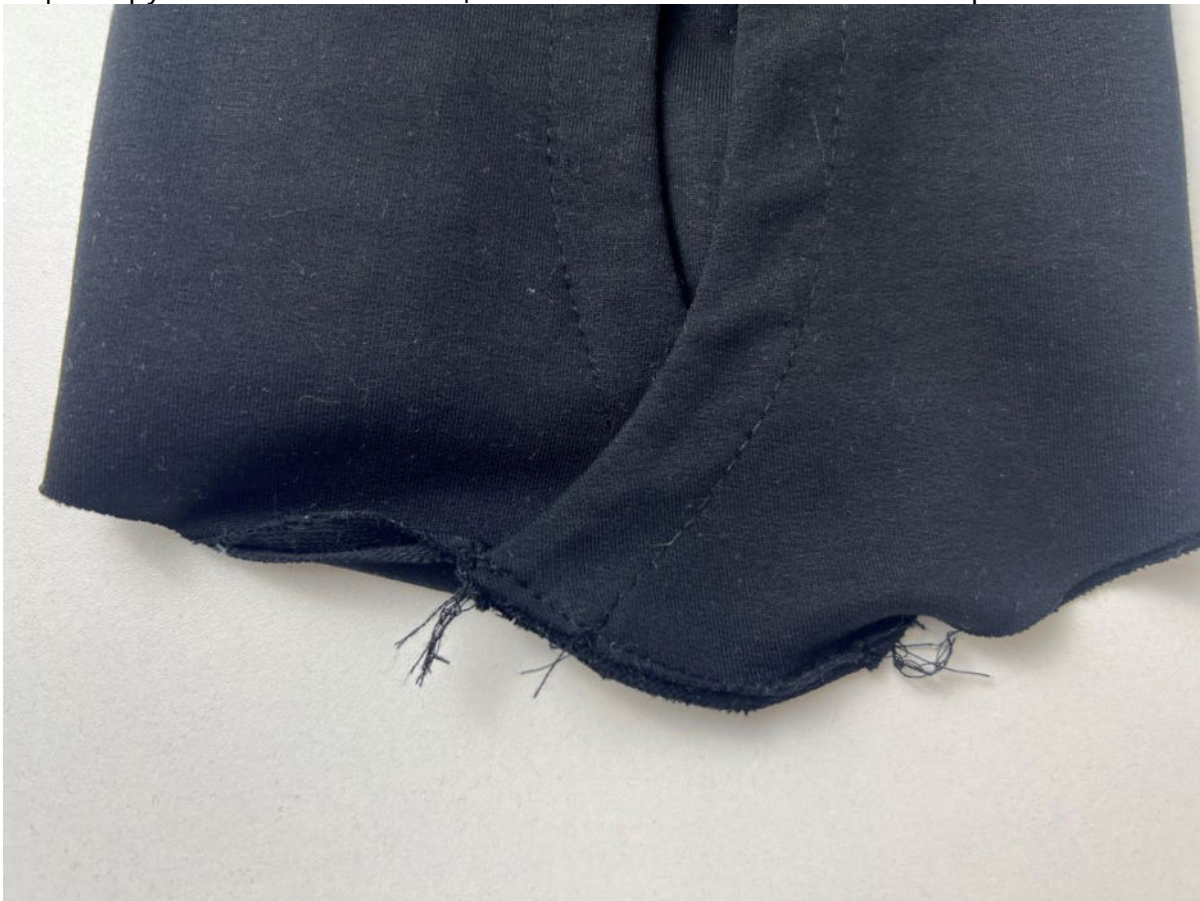
Отстрочите кулиску капюшона на расстоянии 2,5 см от переднего края.



Наложите концы капюшона друг на друга, слева-направо (для мальчиков), совмещая концы с контрольными метками, сколите по низу.



Зафиксируйте положение концов капюшона вспомогательной строчкой.



Вложите капюшон в горловину изделия, лицом к лицу, совместите контрольные метки, уравняйте срезы, сколите.



Втачайте капюшон в горловину. Конец строчки спрячьте внутрь шва.



Припуски шва заутюжьте в сторону изделия.

Отутюжьте изделие в готовом виде. Носите с удовольствием!







Понравилась выкройка? Тогда ждём ваши ФОТО-ОТЗЫВЫ:



на нашем сайте: <https://shkatulka-sew.ru/pattern/vykroyka-detskoj-tolstovki-kh290121/>



в соцсетях с хэштегом #KH290121

