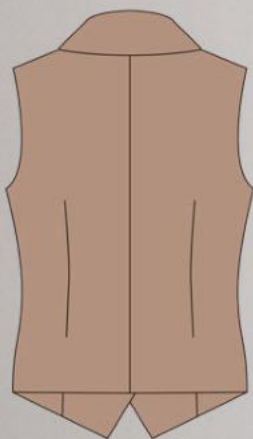


# ШКАТУЛКА

SHKATULKA-SEW.RU



#MJ230221

**Размеры**

**42-68**

**Рост**

**165-197 см**

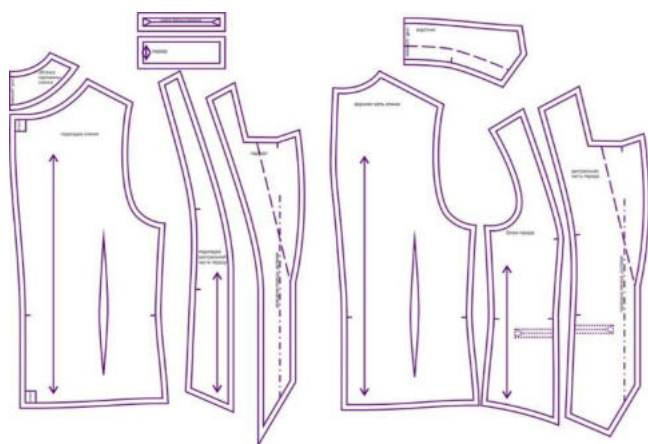
**СЛОЖНОСТЬ**



## ЖИЛЕТ

## MJ230221

Выкройка мужского однобортного жилета среднего объема полуприлегающего силуэта. На подкладке. Воротник пиджачного типа, на цельнокроеной стойке, с отложными лацканами. Застёжка - на 3 обмётанных петли и пуговицы. На деталях переда — вертикальные рельефы, выходящие из плечевых швов. Спинка — со средним швом и талиевыми выточками. На полочках, на уровне линии талии, располагаются горизонтально ориентированные прорезные карманы-обманки в рамку. Линия низа переда — фигурная.

СОСТАВ КОМПЛЕКТА  
ЛЕКАЛ

\* Выкройки даны с припусками на швы. Они обозначены двойным контуром. Вы можете самостоятельно изменить ширину припусков, исходя из свойств выбранного материала или своих целей.

ВЕЛИЧИНЫ ПРИБАВОК НА ОСНОВНЫХ УЧАСТКАХ  
ИЗМЕРЕНИЙ

Прибавка к обхвату груди в полном объеме	Прибавка к обхвату талии в полном объеме
8,9-9,2 см	6,8-9,1 см

## ЗАМЕРЫ КЛЮЧЕВЫХ ПАРАМЕТРОВ, РАСХОД ТКАНИ

\* Без учета припусков на швы.

Внимание: расчет выполнен для однотонной ткани без учета направления ворса и возможной усадки! Усадка может достигать 15-20% от длины материала.

Обязательно учитывайте это и берите с запасом.

размер	рост, см	Длина изделия по средней линии спинки без учета воротника, см	Ширина изделия на уровне груди, см	Ширина изделия на уровне талии, см	Расход основной ткани при ширине 150 см, см	Расход подкладки при ширине 150 см, см
42	165-170	58,8	93,2	83,1	112,0	73,0
	171-177	61,3			116,5	75,0
	178-183	63,8			121,0	77,0
	184-190	66,3			125,5	79,0
	191-197	68,8			130,0	81,0
44	165-170	58,9	97,2	87,4	115,3	73,7
	171-177	61,4			119,9	75,8
	178-183	63,9			124,6	77,8
	184-190	66,4			129,2	79,9
	191-197	68,9			133,8	81,9
46	165-170	59,0	101,1	91,7	118,6	74,4
	171-177	61,5			123,4	76,5
	178-183	64,0			128,2	78,6
	184-190	66,5			132,9	80,7
	191-197	69,0			137,7	82,8
48	165-170	59,2	105,1	96,0	121,9	75,1
	171-177	61,7			126,8	77,3
	178-183	64,2			131,7	79,4
	184-190	66,7			136,6	81,6
	191-197	69,2			141,5	83,8
50	165-170	59,3	109,1	100,3	125,2	75,8
	171-177	61,8			130,3	78,0
	178-183	64,3			135,3	80,2
	184-190	66,8			140,3	82,5
	191-197	69,3			145,4	84,7
52	165-170	59,5	113,1	104,5	128,5	76,5
	171-177	62,0			133,7	78,8
	178-183	64,5			138,9	81,0
	184-190	67,0			144,1	83,3
	191-197	69,5			149,2	85,6
54	165-170	59,6	117,0	108,8	131,8	77,2
	171-177	62,1			137,2	79,5

	178-183	64,6			142,5	81,8
	184-190	67,1			147,8	84,2
	191-197	69,6			153,1	86,5
<b>56</b>	165-170	59,7	121,0	113,1	135,2	77,8
	171-177	62,2			140,6	80,3
	178-183	64,7			146,0	82,7
	184-190	67,2			151,5	85,1
	191-197	69,7			156,9	87,5
<b>58</b>	165-170	59,9	125,0	117,4	138,5	78,5
	171-177	62,4			144,0	81,0
	178-183	64,9			149,6	83,5
	184-190	67,4			155,2	85,9
	191-197	69,9			160,8	88,4
<b>60</b>	165-170	60,0	129,0	121,7	141,8	79,2
	171-177	62,5			147,5	81,8
	178-183	65,0			153,2	84,3
	184-190	67,5			158,9	86,8
	191-197	70,0			164,6	89,3
<b>62</b>	165-170	60,2	132,9	126,0	145,1	79,9
	171-177	62,7			150,9	82,5
	178-183	65,2			156,8	85,1
	184-190	67,7			162,6	87,7
	191-197	70,2			168,5	90,2
<b>64</b>	165-170	60,3	136,9	130,2	148,4	80,6
	171-177	62,8			154,4	83,3
	178-183	65,3			160,3	85,9
	184-190	67,8			166,3	88,5
	191-197	70,3			172,3	91,2
<b>66</b>	165-170	60,4	140,9	134,5	151,7	81,3
	171-177	62,9			157,8	84,0
	178-183	65,4			163,9	86,7
	184-190	67,9			170,0	89,4
	191-197	70,4			176,2	92,1
<b>68</b>	165-170	60,6	144,9	138,8	155,0	82,0
	171-177	63,1			161,3	84,8
	178-183	65,6			167,5	87,5
	184-190	68,1			173,8	90,3
	191-197	70,6			180,0	93,0

## РЕКОМЕНДАЦИИ ПО ВЫБОРУ ТКАНИ

Для пошива жилета подойдут формоустойчивые костюмные ткани средней поверхностной плотности (300-400 г/ кв. м), нерастяжимые или слаборастяжимые, обладающие малой сминаемостью, высокой воздухопроницаемостью и гигроскопичностью, однотонные, меланжевые или с рисунком (клетка, полоска, рубчик). По волокнистому составу рекомендуются чистшерстяные ткани, шерстяные с небольшим (до 15%) добавлением искусственных волокон (акрил, вискоза, полиэстер), полушерстяные, смесовые ткани.

Пример: костюмная шерсть, костюмный хлопок, барби, джинса, вельвет, вискоза, кашемир. В качестве подкладки рекомендуются подкладочные ткани из натуральных (шёлк), искусственных (вискоза), синтетических волокон (полиэстер), а также смесовые ткани, с гладкой глянцевой поверхностью, небольшой степени растяжимости.

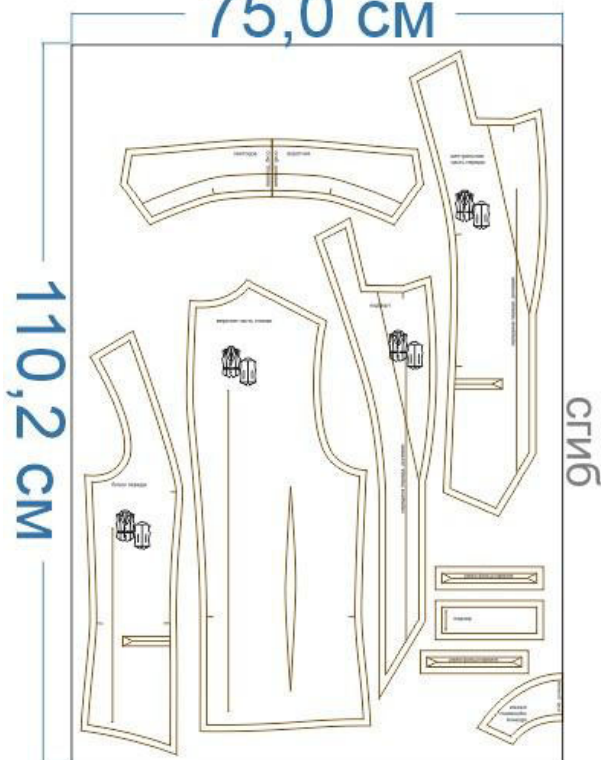
В качестве дублирина рекомендуется клеевая прокладка на тканевой основе (для нерастяжимых тканей) или трикотажная клеевая прокладка (для малорастяжимых тканей). Обратите внимание: при выборе основного материала с рисунком (клетка, полоска) потребуется его подгонка.

## РАСКРОЙ

**размер 42 рост 178-183 см**

основная ткань

**75,0 см**



подкладка

**75,0 см**





### Костюмная ткань:

1. Спинка – 2 дет.,
2. Центральная часть переда – 2 дет.,
3. Бочок переда – 2 дет.,
4. Подборт – 2 дет.,
5. Воротник – 2 дет. со сгибом,
6. Обтачка горловины спинки – 1 дет. со сгибом,
7. Подзор кармана – 2 дет. (выкраивается в виде полоски шириной 4 см и длиной, равной длине кармана + 2 см),
8. Обтачка кармана – 4 дет.

Подкладка:

1. Спинка – 2 дет.
2. Центральная часть переда – 2 дет.,
3. Бочок переда – 2 дет. (выкраивается по основной детали бочка переда)

Дублерин:

1. Обтачка горловины спинки – 1 дет. со сгибом,
2. Воротник – 1 дет. со сгибом,
3. Подборт – 2 дет.,
4. Долевик низа спинки – выкраивается самостоятельно, по долевой, в виде полосы шириной, равной ширине подгибки, и длиной, равной длине дублируемых срезов,
5. Подзор кармана — 2 дет.





Х/б ткань:

1. Долевик кармана – 2 дет. (выкраивается того же размера, что и подзор кармана).


### Припуски на швы

Все детали изделия даны с необходимыми припусками на швы.  
Образец был сшит из костюмной ткани, вискоза+полиэстр.

## ОБОРУДОВАНИЕ И ИНСТРУМЕНТЫ

	Швейная машина
	Утюг с паром или без, утюжильный стол или гладильная доска;
	Ручная и машинные иглы, соответствующие типу ткани, булавки для закалывания или маленькие прищепки.
	Ножницы для бумаги и ножницы для раскроя.

## ДОПОЛНИТЕЛЬНЫЕ МАТЕРИАЛЫ И ФУРНИТУРА

	Нитки для швейной машины и ручных операций
---	--

## ТЕХНОЛОГИЧЕСКАЯ ПОСЛЕДОВАТЕЛЬНОСТЬ ОБРАБОТКИ

Выкроите детали изделия из основного материала и подкладки. Подкроите дублирин к деталям обтачки горловины спинки, подбортов, воротника и подзоров карманов, а также долевок низа спинки.





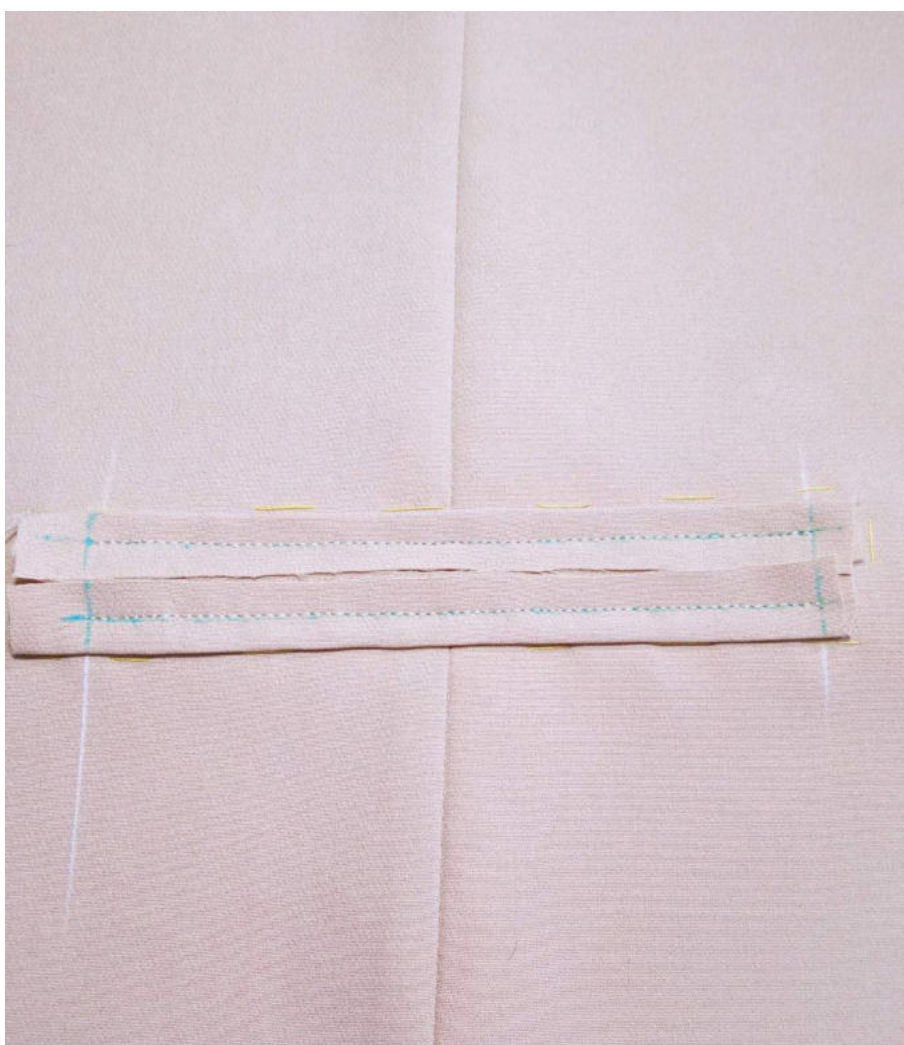
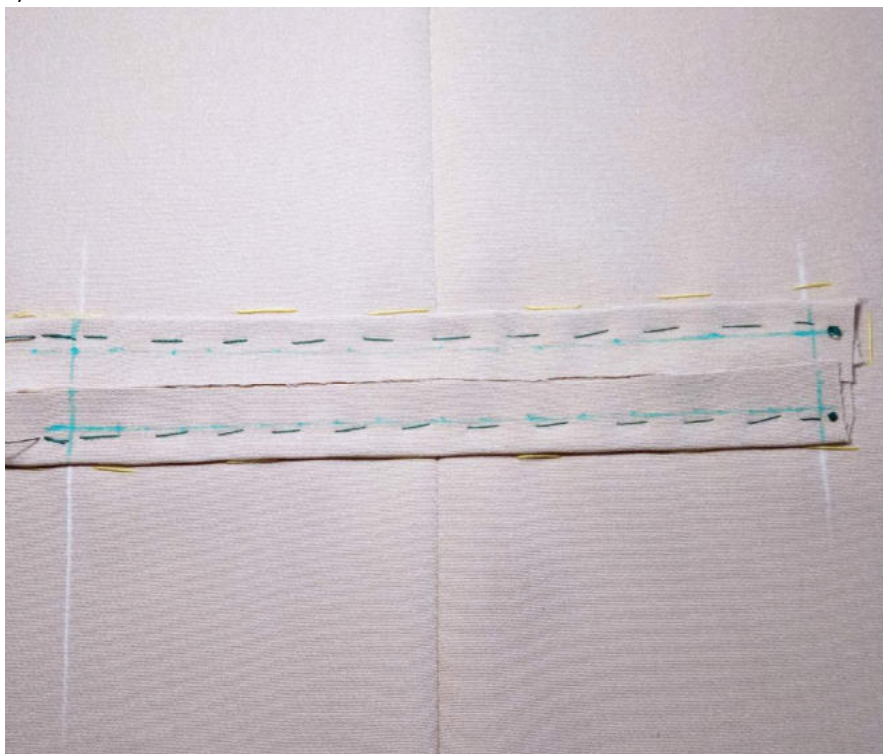
Стачайте срезы рельефов на деталях переда. Припуски швов на закруглённых участках рассеките, не доходя до строчки 0,2 см, разутюжьте в стороны.



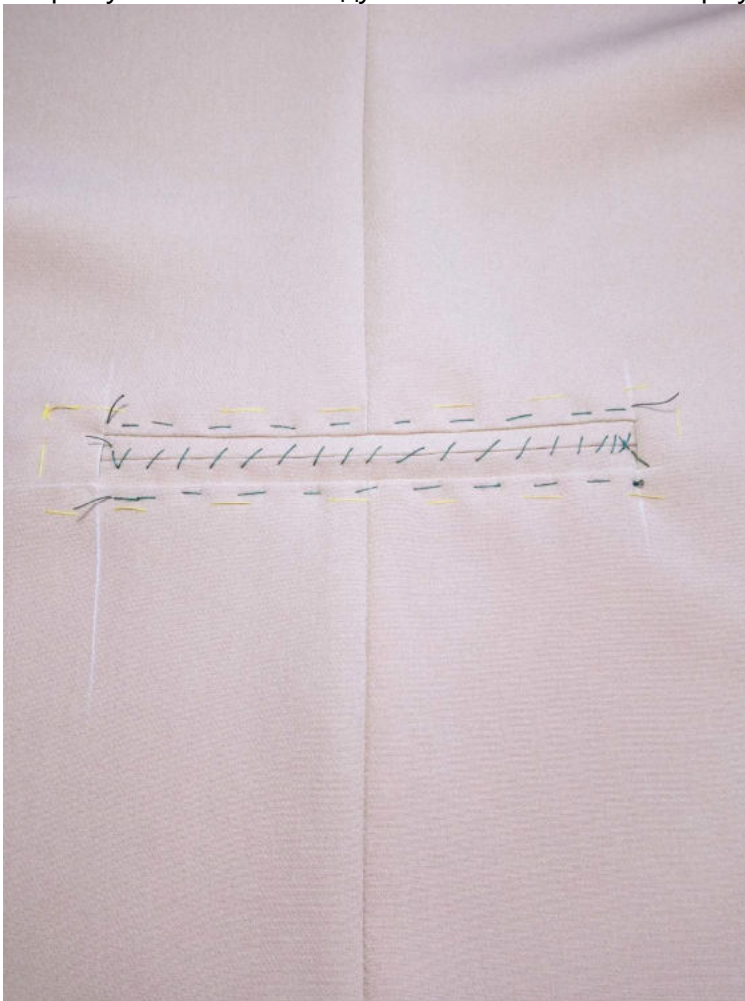
Наметьте расположение карманов на деталях переда. С изнаночной стороны деталей под вход в карман приметайте долевки из х/б ткани. Заутюжьте обтачки карманов вдоль пополам, изнанкой внутрь.



Наложите обтачки на лицевую сторону деталей переда и притачайте швом шириной 0,7 см.



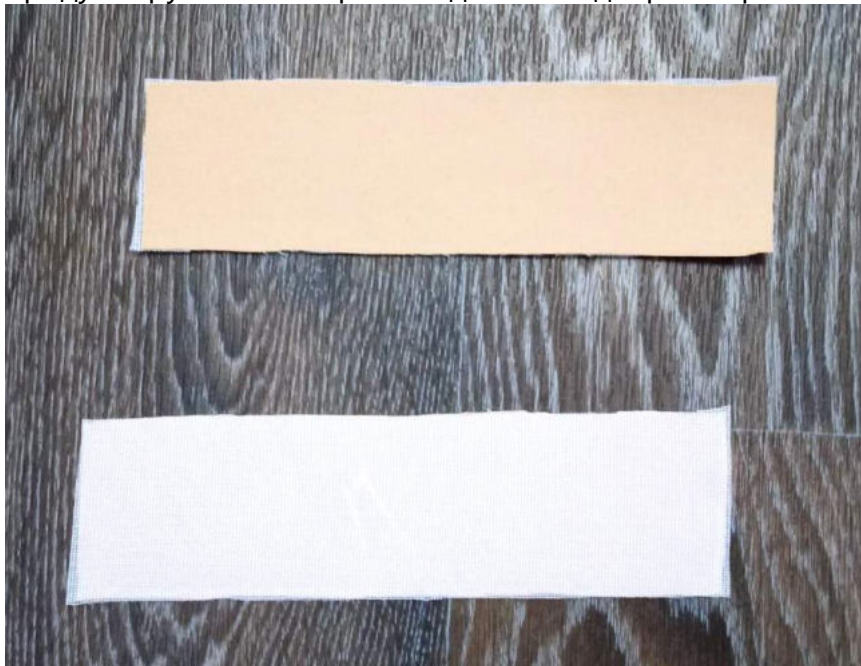
Разрежьте вход в карман. Выверните, выправьте обтачки кармана на изнаночную сторону, сметайте между собой встык, слегка приутюжьте.



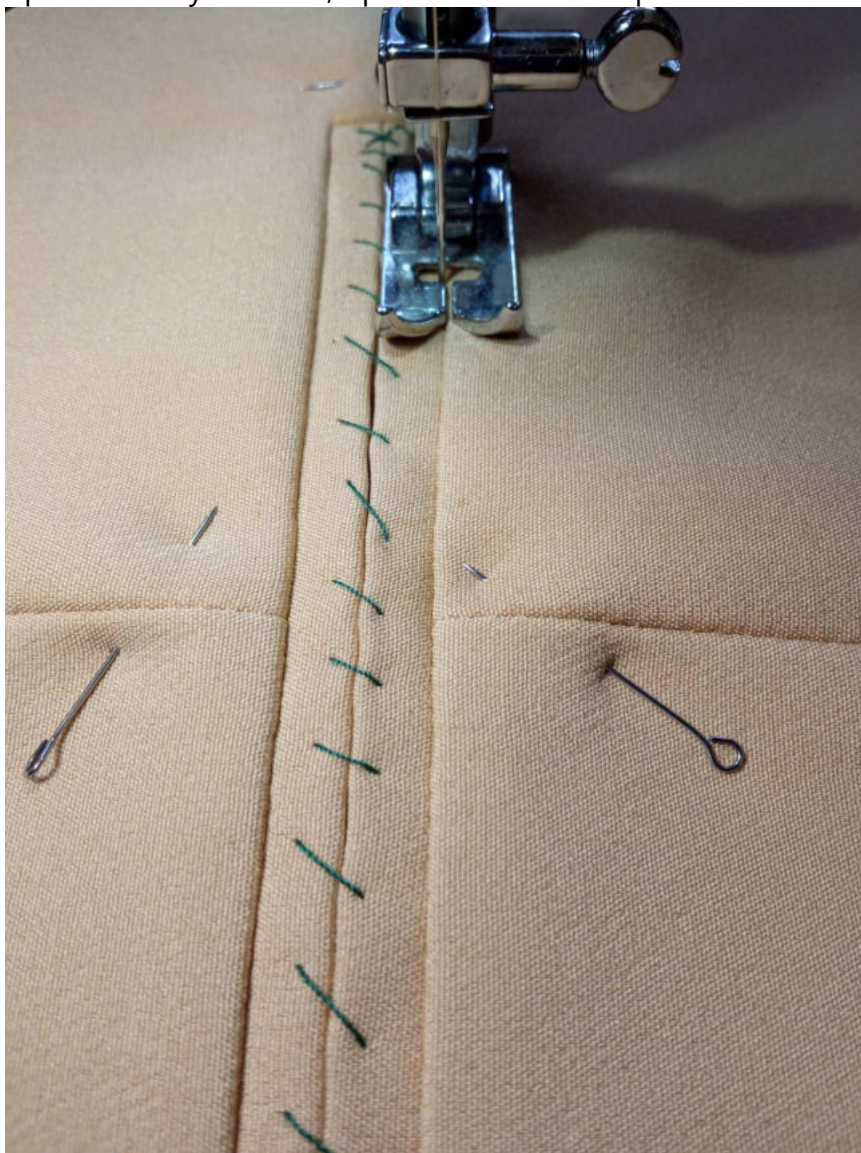
Закрепите уголки кармана.



Продублируйте и ослоруйте детали подзоров карманов.



Подложите подзор с изнаночной стороны кармана, лицевой стороной вверх, приколите булавками, притачайте в шов притачивания обтачек.



Слегка приутюжьте карманы в готовом виде.



Наметьте расположение вытачек на изнаночной стороне частей спинки. Стачайте вытачки, заутюжьте к центру.

Стачайте средние срезы частей спинки между собой, припуски швов разутюжьте.



Стачайте плечевые срезы переда и спинки между собой. Припуски швов разутюжьте.



Продублируйте и основите детали подбортов.



Наложите подборта на детали переда, лицом к лицу, уравняйте по срезам, приколите булавками. Притачайте подборта от точки уступа и далее по срезам бортов вниз. Припуски швов уступе лацканов рассеките перпендикулярно строчке, не доходя до неё 0,2 см.



Припуски швов подбортов (с дублирином) высеките близко к строчке.



Выверните, выправьте подборта на лицевую сторону. Выметайте лацканы, фиксируя переходный кант шириной 0,1-0,2 см из подбортов в сторону изделия.



Выметайте борта изделия, фиксируя переходный кант шириной 0,1-0,2 см из изделия в сторону подбортов. Приутюжьте.







Наметьте расположение вытачек на изнанке частей подкладки спинки, сметайте их, стачайте, заутюжьте к центру детали.

Стачайте средние срезы частей подкладки спинки. Застрочите складку спинки по верху и по низу. По центру припуски складки сметайте вручную. Заутюжьте складку спинки.



Продублируйте и основруйте обтачку горловины спинки.



Совмещая центры, сложите обтачку и подкладку спинки вместе, лицом к лицу, уравняйте по срезам, сколите булавками, стачайте.



Припуски шва притачивания обтачки рассеките на закруглённых участках, заутюжьте в сторону подкладки спинки.



Стачайте части подкладки переда между собой, припуски швов заутюжьте к центру деталей.



Притачайте подкладку переда к подбортам.



Припуски швов заутюжьте в сторону подкладки.



Стачайте плечевые срезы подкладки изделия, припуски швов разутюжьте.



Сложите верх и подкладку изделия вместе, изнанкой к изнанке, уравняйте по срезам и швам, сколите булавками. При необходимости выполните осноровку.



Продублируйте и основовите верхний воротник.



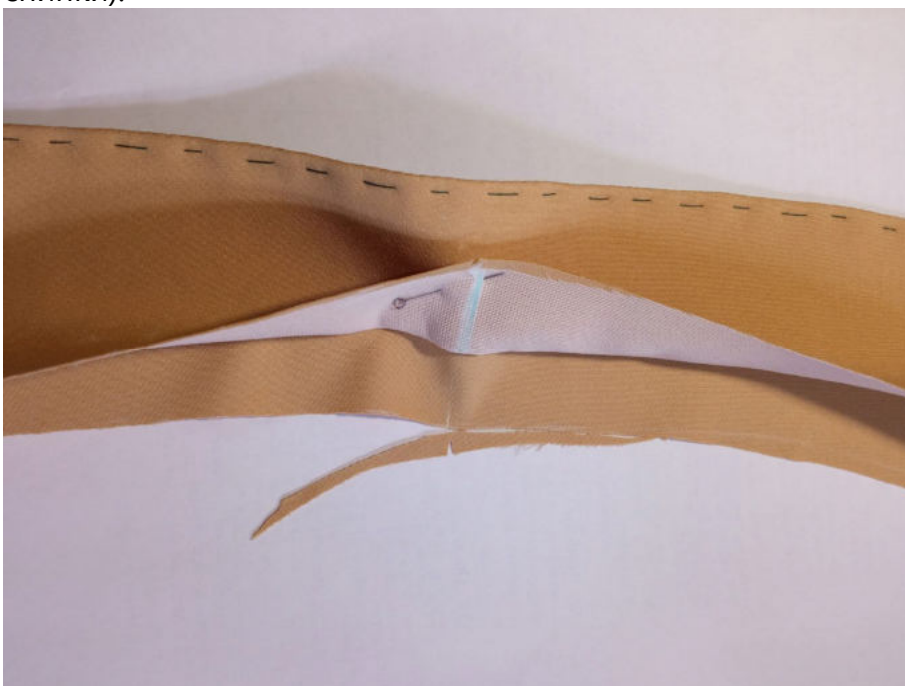
Сложите верхний и нижний воротники вместе, лицом к лицу, уравняйте по срезам, сколите булавками, стачайте по срезам отлёта и концов. Припуски шва верхнего воротника высеките близко к строчке.



Выверните, выправьте воротник на лицевую сторону, выметайте, фиксируя переходный кант шириной 0,1-0,2 см из верхнего воротника в сторону нижнего, приутюжьте.



Осноруйте нижний срез нижнего воротника на 0,5 см в области ростка (горловины спинки).



Вметайте, втачайте верхний воротник в горловину подкладки изделия, а нижний — в горловину изделия. Припуски швов рассеките, не доходя до строчки 0,2 см, разутюжьте.



Скрепите припуски швов втачивания воротников в области ростка между собой.







Сложите верх и подкладку изделия лицом к лицу, уравняйте по срезам пройм спинки, сколите булавками от плечевых швов до боковых, стачайте.

Припуски швов на закруглённых участках рассеките, не доходя до строчки 0,2 см.



Аналогичным образом обтачайте изделие подкладкой по проймам переда.



Выверните, выправьте изделие на лицевую сторону, проймы выметайте, фиксируя переходный кант шириной 0,1-0,2 см из изделия в сторону подкладки, приутюжьте.





Сложите верх и подкладку переда лицом к лицу, уравняйте по срезам низа, стачайте.



Припуски швов в уголках высеките наискосок, не доходя до строчки 0,2 см.



Выверните детали переда на лицевую сторону, выметайте по низу, приутюжьте.





Продублируйте низ верха спинки на ширину припуска.



Заметайте подгибку спинки в сторону изнанки.



Осноруйте длину подкладки спинки на 1 см. Сложите верх и подкладку спинки лицом к лицу, уравняйте по срезам, сколите, стачайте, оставляя незашитый участок для выворачивания.



Сметайте боковые срезы верха и подкладки переда насквозь.



Сметайте боковые срезы верха спинки и переда, не захватывая в шов подкладку спинки.



Выверните изделие на изнаночную сторону через отверстие по низу спинки.  
Обтачайте боковые срезы изделия подкладкой спинки.



Аналогичным образом обтачайте второй боковой шов изделия.  
Ручными стежками зафиксируйте положение подгибки верха спинки.







Выверните, выправьте изделие на лицевую сторону. Ручными потайными стежками зашейте отверстие по низу спинки.



Удалите нитки вымётывания. Отутюжьте изделие в готовом виде.



Понравилась выкройка? Тогда ждём ваши ФОТО-ОТЗЫВЫ:



на нашем сайте: <https://shkatulka-sew.ru/pattern/vykroyka-mujskogo-jileta-mj230221/>



в соцсетях с хэштегом #MJ230221

