

ШКАТУЛКА

SHKATULKA-SEW.RU



#WDO90321

Размеры

40-68

Рост

156-180 см

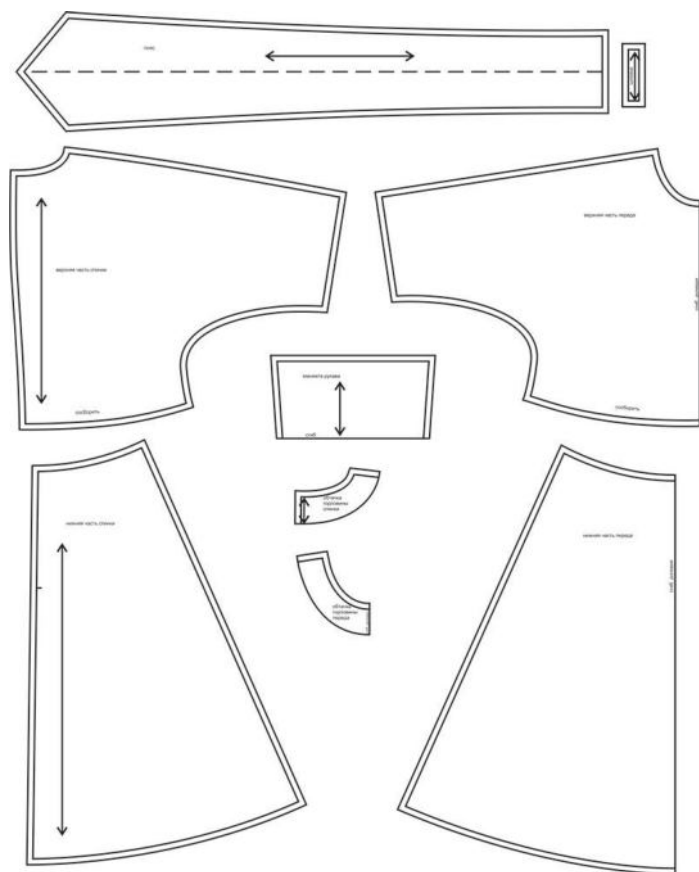
СЛОЖНОСТЬ



платье

WD090321

Выкройка женского платья среднего объема, полуприлегающего силуэта, отрезного по талии, с расширенной книзу юбкой. Верхняя часть переда — цельная, со сборкой по срезу талии. Юбка переда — цельная, без особенностей. Верхняя часть спинки — со средним швом, со сборкой по срезу талии. Юбка спинки — со средним швом. Горловина платья имеет круглую форму, обработана подкройными обтачками. Застёжка — потайная молния в среднем шве спинки. Рукава платья — цельнокроеные, длинные, на широкой круговой манжете. Длина платья — ниже колена. В качестве дополнения к платью предусмотрен съёмный завязывающийся пояс.

СОСТАВ КОМПЛЕКТА
ЛЕКАЛ

* Выкройки даны с припусками на швы. Они обозначены двойным контуром. Вы можете самостоятельно изменить ширину припусков, исходя из свойств выбранного материала или своих целей.

ВЕЛИЧИНЫ ПРИБАВОК НА ОСНОВНЫХ УЧАСТКАХ
ИЗМЕРЕНИЙ

Прибавка к обхвату груди в полном объеме (условно)	Прибавка к обхвату талии в полном объеме
23 - 33 см	3,6 - 14,7 см

ЗАМЕРЫ КЛЮЧЕВЫХ ПАРАМЕТРОВ, РАСХОД ТКАНИ

* Без учета припусков на швы.

Внимание: расчет выполнен для ткани без учета направления ворса и возможной усадки! Усадка может достигать 15-20% от длины материала. Обязательно учитывайте это и берите с запасом.

размер	рост, см	Длина изделия по среднему шву спинки до линии талии, см	Длина изделия по среднему шву спинки от талии до низа, см	Ширина изделия на уровне груди (условно), см	Ширина изделия на уровне талии, см	Длина рукава (от горловины), см	Расход основной ткани при ширине 150 см, см
40	156-160	37,5	62,0	103,4	65,6	56,8	206,0
	161-165	39,5	63,5			57,8	212,0
	166-170	41,5	65,0			58,8	218,0
	171-175	43,5	66,5			59,8	224,0
	176-180	45,5	68,0			60,8	230,0
42	156-160	37,6	62,1	108,1	70,3	57,0	213,8
	161-165	39,6	63,6			58,0	219,8
	166-170	41,6	65,1			59,0	225,8
	171-175	43,6	66,6			60,0	231,8
	176-180	45,6	68,1			61,0	237,9
44	156-160	37,8	62,3	112,8	74,9	57,2	221,6
	161-165	39,8	63,8			58,2	227,6
	166-170	41,8	65,3			59,2	233,6
	171-175	43,8	66,8			60,2	239,7
	176-180	45,8	68,3			61,2	245,7
46	156-160	37,9	62,4	117,5	79,6	57,3	229,4
	161-165	39,9	63,9			58,3	235,4
	166-170	41,9	65,4			59,3	241,5
	171-175	43,9	66,9			60,3	247,5
	176-180	45,9	68,4			61,3	253,6
48	156-160	38,0	62,6	122,1	84,2	57,5	237,1
	161-165	40,0	64,1			58,5	243,2
	166-170	42,0	65,6			59,5	249,3
	171-175	44,0	67,1			60,5	255,4
	176-180	46,0	68,6			61,5	261,4
50	156-160	38,1	62,7	126,8	88,9	57,7	244,9
	161-165	40,1	64,2			58,7	251,0

	166-170	42,1	65,7			59,7	257,1
	171-175	44,1	67,2			60,7	263,2
	176-180	46,1	68,7			61,7	269,3
52	156-160	38,3	62,9	131,5	93,5	57,9	252,7
	161-165	40,3	64,4			58,9	258,8
	166-170	42,3	65,9			59,9	264,9
	171-175	44,3	67,4			60,9	271,0
	176-180	46,3	68,9			61,9	277,1
54	156-160	38,4	63,0	136,2	98,2	58,1	260,5
	161-165	40,4	64,5			59,1	266,6
	166-170	42,4	66,0			60,1	272,8
	171-175	44,4	67,5			61,1	278,9
	176-180	46,4	69,0			62,1	285,0
56	156-160	38,5	63,1	140,9	102,8	58,2	268,3
	161-165	40,5	64,6			59,2	274,4
	166-170	42,5	66,1			60,2	280,6
	171-175	44,5	67,6			61,2	286,7
	176-180	46,5	69,1			62,2	292,9
58	156-160	38,7	63,3	145,6	107,5	58,4	276,1
	161-165	40,7	64,8			59,4	282,2
	166-170	42,7	66,3			60,4	288,4
	171-175	44,7	67,8			61,4	294,6
	176-180	46,7	69,3			62,4	300,7
60	156-160	38,8	63,4	150,3	112,1	58,6	283,9
	161-165	40,8	64,9			59,6	290,0
	166-170	42,8	66,4			60,6	296,2
	171-175	44,8	67,9			61,6	302,4
	176-180	46,8	69,4			62,6	308,6
62	156-160	38,9	63,6	154,9	116,8	58,8	291,6
	161-165	40,9	65,1			59,8	297,8
	166-170	42,9	66,6			60,8	304,0
	171-175	44,9	68,1			61,8	310,2
	176-180	46,9	69,6			62,8	316,4
64	156-160	39,0	63,7	159,6	121,4	58,9	299,4
	161-165	41,0	65,2			59,9	305,6
	166-170	43,0	66,7			60,9	311,9
	171-175	45,0	68,2			61,9	318,1
	176-180	47,0	69,7			62,9	324,3
66	156-160	39,2	63,9	164,3	126,1	59,1	307,2
	161-165	41,2	65,4			60,1	313,4
	166-170	43,2	66,9			61,1	319,7
	171-175	45,2	68,4			62,1	325,9
	176-180	47,2	69,9			63,1	332,1

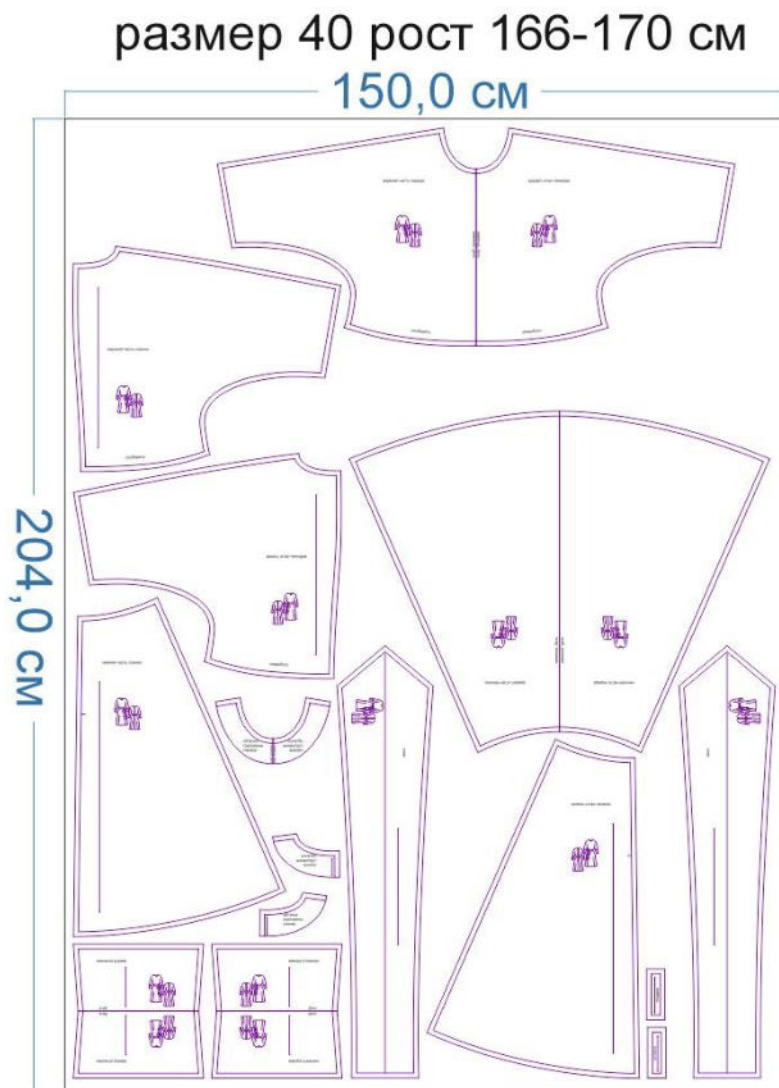
68	156-160	39,3	64,0	169,0	130,7	59,3	315,0
	161-165	41,3	65,5			60,3	321,3
	166-170	43,3	67,0			61,3	327,5
	171-175	45,3	68,5			62,3	333,8
	176-180	47,3	70,0			63,3	340,0

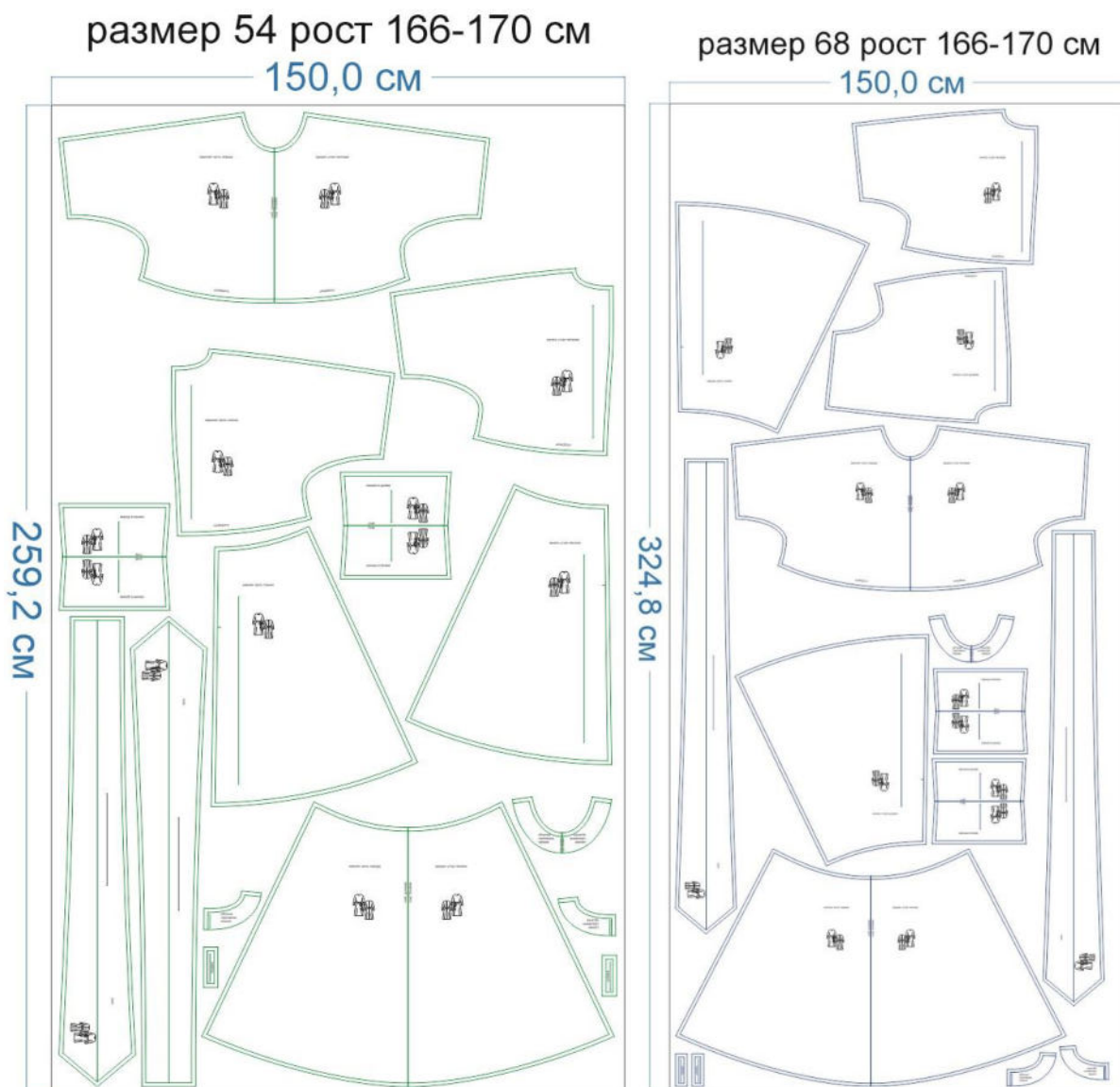
РЕКОМЕНДАЦИИ ПО ВЫБОРУ ТКАНИ

Для пошива платья можно использовать платьевые и платьевно-костюмные ткани небольшой и средней поверхностной плотности, хорошо драпирующиеся, пластичные, формоустойчивые, отличающиеся малой сминаемостью, с натуральными, синтетическими, искусственными и смешанными волокнами в составе.

Пример: платьевно-костюмная ткань (полиэстр + вискоза), костюмный креп, джерси и др.

РАСКРОЙ





Основной материал:

1. Верхняя часть спинки — 2 дет.,
2. Нижняя часть спинки — 2 дет.,
3. Верхняя часть переда — 1 дет. со сгибом,
4. Нижняя часть переда — 1 дет. со сгибом,
5. Обтачка горловины спинки — 2 дет.,
6. Обтачка горловины переда — 1 дет. со сгибом,
7. Пояс — 1 дет. со сгибом,
8. Шлёвка — 2 дет.,
9. Манжета — 2 дет. со сгибом.

Дублирин:

1. Обтачка горловины спинки — 2 дет.,
2. Обтачка горловины переда — 1 дет. со сгибом,
3. Манжета — 2 дет. (выкраивается в половину ширины детали),
4. Пояс — 1 дет. со сгибом (выкраивается в половину ширины детали),
5. Шлёвка — 2 дет.

Припуски на швы




Все детали изделия имеют необходимые припуски на швы.

Образец платья был отшит крепа.

ОБОРУДОВАНИЕ И ИНСТРУМЕНТЫ

	Бытовая швейная машинка;
	Оверлок 3-ниточный;
	Утюг с паром или без, утюжильный стол или гладильная доска;
	Машинные иглы, соответствующие типу ткани (для тонких тканей), булавки для закалывания или маленькие зажимы;
	Ножницы для бумаги и ножницы для раскроя;
	Проутюжильник (сетка для ВТО или лоскут х/б ткани).

ДОПОЛНИТЕЛЬНЫЕ МАТЕРИАЛЫ И ФУРНИТУРА

	Нитки для бытовой машины и оверлока;
	Дублерин;
	Молнии, 2 шт. - длинная потайная и короткая потайная.

ТЕХНОЛОГИЧЕСКАЯ ПОСЛЕДОВАТЕЛЬНОСТЬ ОБРАБОТКИ

Выкроите детали изделия согласно спецификации.



Сложите верхние детали переда и спинки вместе, лицом к лицу, уравняйте по плечевым срезам, сколите, стачайте. Припуски шва обметайте, заутюжьте в сторону переда.



Продублируйте и основывайте детали обтачек горловины. Стачайте их между собой по плечевым срезам. Припуски швов разутюжьте. Обметайте нижний срез обтачки.



Наложите обтачку на изделие, лицом к лицу, уравняйте по срезам, совместите по швам, приколите, притачайте. Припуски шва на скруглениях рассеките, не доходя до строчки 0,2 см.



Отверните обтачку в сторону изнанки изделия, выметайте с переходным кантом шириной 0,1-0,2 см из изделия в сторону обтачки.



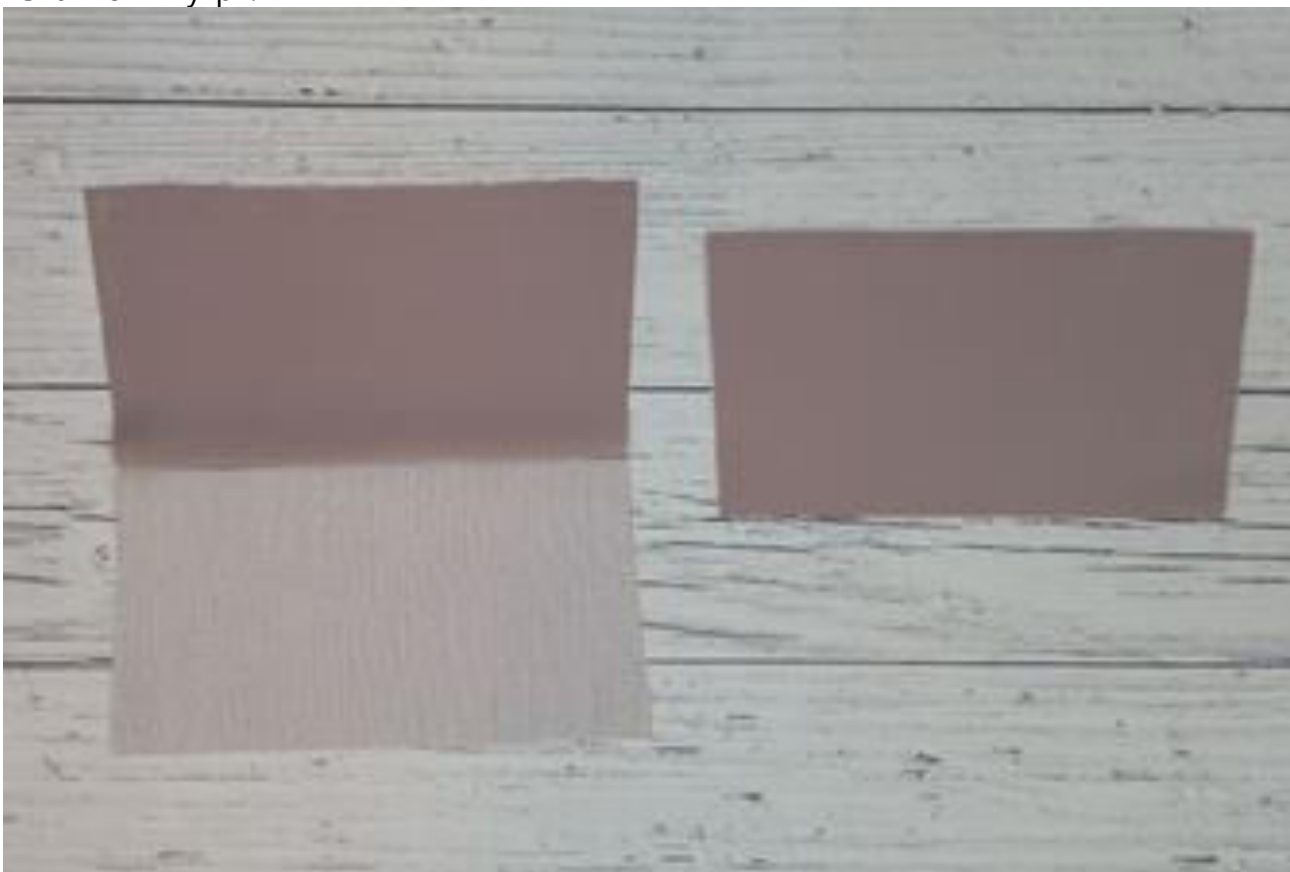
Левые боковые срезы деталей переда и спинки частично обметайте под молнию.



Стачайте боковые срезы изделия одновременно со срезами рукавов. Припуски швов обметайте, заутюжьте в сторону переда.



Продублируйте манжеты на половину их ширины. Заутюжьте их вдоль пополам, изнанкой внутрь.



Стачайте манжеты в кольцо. Припуски швов разутюжьте.



Проложите крупную вспомогательную строчку по низу рукавов. Стяните нитки, формируя сборку.



Сложите манжету и рукав лицом к лицу (продублированной стороной), уравняйте по срезам, приколите, притачайте.



Припуски шва притачивания манжеты заметайте в сторону манжеты.



Подверните открытый срез внутренней стороны манжеты на 1 см в сторону изнанки и в таком виде приметайте ко шву притачивания манжеты с изнанки рукава, перекрывая его на 0,1-0,2 см.



Ручными потайными стежками подшейте манжету к рукаву.



Нитки сметывания удалите, манжеты приутюжьте.



Левые боковые срезы переднего и заднего полотнищ юбки продублируйте под молнию, частично обметайте.



Стачайте боковые срезы переднего и заднего полотнищ юбки между собой. Припуски швов обметайте, заутюжьте в сторону переднего полотнища.



Проложите крупную строчку по низу лифа платья. Стяните нитки, формируя сборку.



Приколите юбку к лифу платья, совмещая срезы и швы, притачайте. Припуски шва обметайте, заутюжьте в сторону юбки.



Средние срезы спинки платья продублируйте под молнию, обметайте.



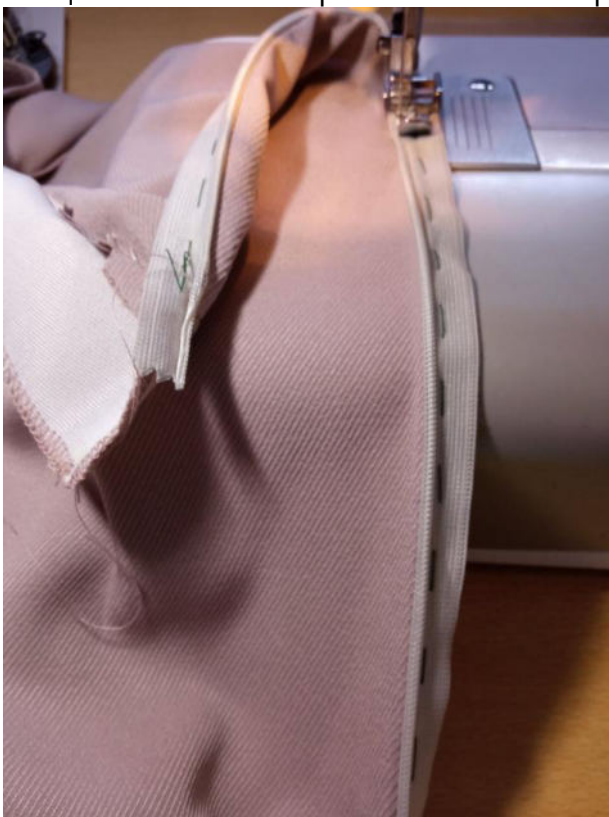
Стачайте средние срезы спинки от контрольной метки конца разреза под молнию вниз. Припуски разрезов под молнию в среднем шве спинки и в боковом шве сметайте ручными стежками.



Припуски швов под молнию разутюжьте.



Приметайте одну сторону молнии к припуску среднего шва спинки. С помощью специальной лапки притачайте ее от верха до закрепки.



Застегните молнию до закрепки. Приколите вторую сторону молнии от закрепки вверх, притачайте.



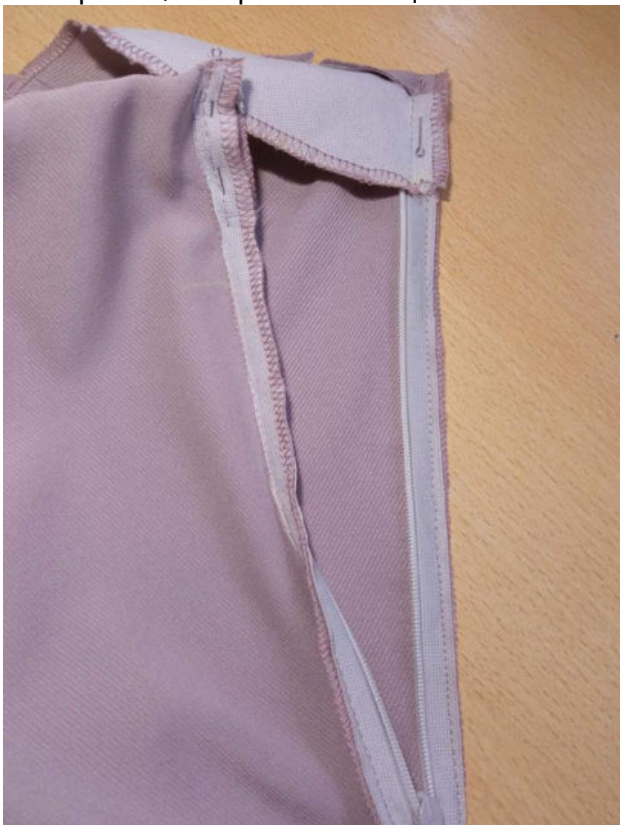
Вытяните молнию за бегунок. Приутюжьте ее под припусками.



Отверните концы обтачек на лицевую сторону, обтачайте строчкой в строчку притачивания молнии.

Дополнительными строчками притачайте концы тесьмы молнии к припускам среднего шва спинки.

Выверните, выправьте концы обтачки на лицевую сторону, приутюжьте.



Аналогичным образом втачайте молнию в боковой шов платья.



Обметайте срез низа платья, заметайте его в сторону изнанки, застрочите. Нитки сметывания удалите, низ платья приутюжьте.



Продублируйте детали шлевок. Сложите их вдоль пополам, лицевой стороной внутрь, обтачайте на ширину 0,5 см.

На одном конце шлевки закрепите иглу с двойной ниткой.

Вставьте иглу внутрь заготовки, ушком вперед.

Проведите иглу по всей длине детали, выведите наружу. Потяните за нитку, выверните шлевку на лицевую сторону.



Приутюжьте шлевки в готовом виде.

Притачайте шлевки одним концом у боковых швов платья.



Отверните шлевки вниз, подверните их на 1 см в сторону изнанки, настрочите на изделие.



Продублируйте пояс на половину ширины.



Сложите его вдоль пополам, изнанкой внутрь, уравняйте по срезам, сколите, стачайте, оставив в одном месте незашитый участок для выворачивания.

Припуски шва в уголках высеките наискосок, не доходя до строчки 0,2 см.



Выверните, выправьте пояс на лицевую сторону, выметайте на ребро, приутюжьте. Ручными потайными стежками зашейте отверстие для выворачивания.



Ручными потайными стежками подшейте отлетные края обтачек к припускам плечевых швов.



Отутюжьте платье в готовом виде. Носите с удовольствием!

Понравилась выкройка? Тогда ждём ваши ФОТО-ОТЗЫВЫ:



на нашем сайте: <https://shkatulka-sew.ru/pattern/vykroyka-platya-wd090321/>



в соцсетях с хэштегом #WD090321

