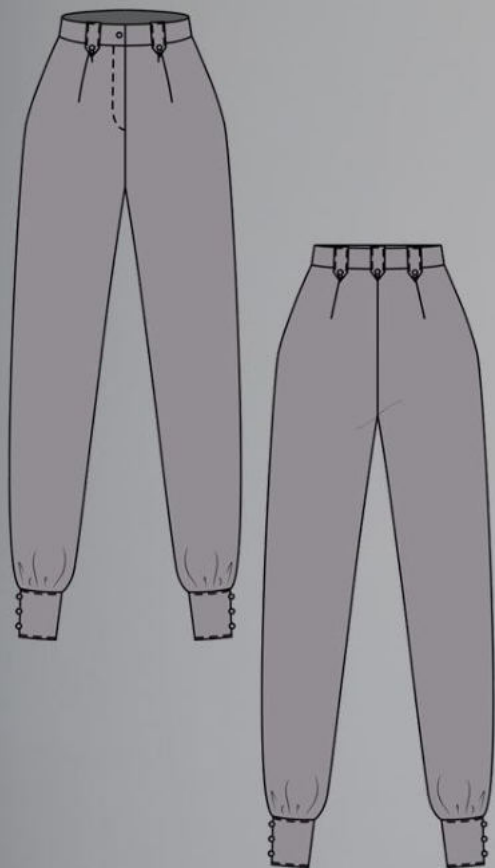


ШКАТУЛКА

SHKATULKA-SEW.RU



#WP230321

Размеры

40-68

Рост

156-180 см

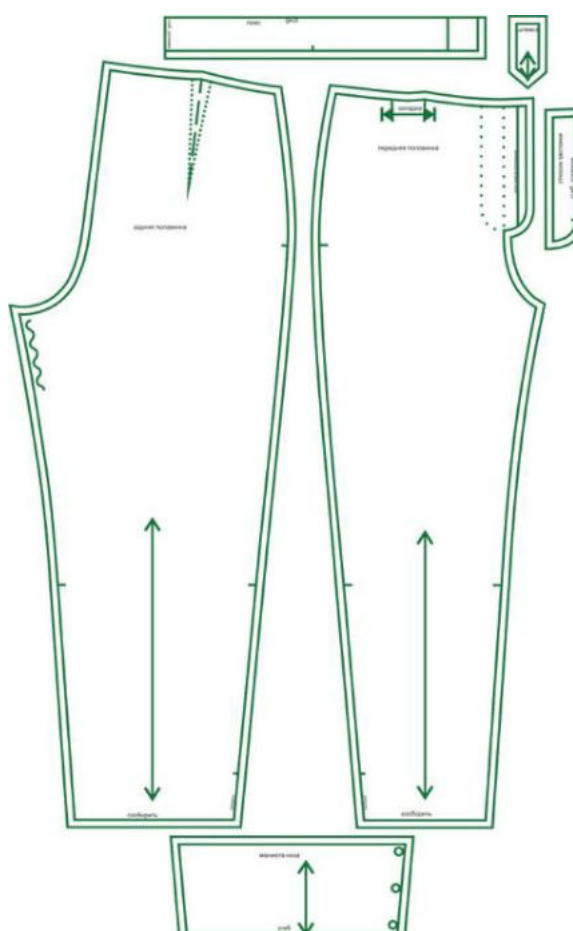
СЛОЖНОСТЬ



брюки

WP230321

Выкройка женских брюк полуприлегающего силуэта, умеренного объёма. Передние половинки — с защипами по талии. Задние половинки — с талиевыми вытачками. Верхний срез брюк обработан притачным поясом с фигурными шлёвками с пуговицами. Застёжка брюк — классический гульфик и обмётанная петля и пуговица на поясе. По низу брюки присборены, обработаны высокой притачной манжетой с навесными петлями и пуговицами. Для удобства застёгивания манжет по низу боковых швов брюк предусмотрены невысокие разрезы. Длина брюк — до щиколотки.

СОСТАВ
ЛЕКАЛ КОМПЛЕКТА

* Выкройки даны с припусками на швы. Они обозначены двойным контуром. Вы можете самостоятельно изменить ширину припусков, исходя из свойств выбранного материала или своих целей.

ВЕЛИЧИНЫ ПРИБАВОК НА ОСНОВНЫХ УЧАСТКАХ
ИЗМЕРЕНИЙ

Прибавка к обхвату талии в полном объеме	Прибавка к обхвату бедер в полном объеме
2-2,9 см	2-4,5 см

ЗАМЕРЫ КЛЮЧЕВЫХ ПАРАМЕТРОВ, РАСХОД ТКАНИ

* Без учета припусков на швы.

Внимание: расчет выполнен для ткани без учета направления ворса и возможной усадки! Усадка может достигать 15-20% от длины материала. Обязательно учитывайте это и берите с запасом.

размер	рост, см	Длина изделия по боку без учета пояса, см	Ширина изделия на уровне талии, см	Ширина изделия на уровне бедер, см	Расход основной ткани при ширине 150 см, см
40	156-160	95,3	64,0	90,0	122,0
	161-165	98,5			123,5
	166-170	101,6			125,0
	171-175	104,8			126,5
	176-180	108,0			128,0
42	156-160	95,8	67,9	94,1	128,3
	161-165	99,0			130,2
	166-170	102,2			132,1
	171-175	105,3			134,1
	176-180	108,5			136,0
44	156-160	96,3	71,8	98,3	134,6
	161-165	99,5			136,9
	166-170	102,7			139,3
	171-175	105,8			141,6
	176-180	109,0			144,0
46	156-160	96,8	75,8	102,5	140,9
	161-165	100,0			143,6
	166-170	103,2			146,4
	171-175	106,4			149,2
	176-180	109,5			152,0
48	156-160	97,3	79,7	106,7	147,1
	161-165	100,5			150,4
	166-170	103,7			153,6
	171-175	106,9			156,8
	176-180	110,0			160,0
50	156-160	97,8	83,6	110,9	153,4
	161-165	101,0			157,1
	166-170	104,2			160,7
	171-175	107,4			164,4
	176-180	110,6			168,0
52	156-160	98,4	87,5	115,1	159,7
	161-165	101,5			163,8
	166-170	104,7			167,9

	171-175	107,9			171,9
	176-180	111,1			176,0
54	156-160	98,9	91,5	119,2	166,0
	161-165	102,0			170,5
	166-170	105,2			175,0
	171-175	108,4			179,5
	176-180	111,6			184,0
56	156-160	99,4	95,4	123,4	172,3
	161-165	102,6			177,2
	166-170	105,7			182,1
	171-175	108,9			187,1
	176-180	112,1			192,0
58	156-160	99,9	99,3	127,6	178,6
	161-165	103,1			183,9
	166-170	106,2			189,3
	171-175	109,4			194,6
	176-180	112,6			200,0
60	156-160	100,4	103,2	131,8	184,9
	161-165	103,6			190,6
	166-170	106,8			196,4
	171-175	109,9			202,2
	176-180	113,1			208,0
62	156-160	100,9	107,2	136,0	191,1
	161-165	104,1			197,4
	166-170	107,3			203,6
	171-175	110,5			209,8
	176-180	113,6			216,0
64	156-160	101,4	111,1	140,2	197,4
	161-165	104,6			204,1
	166-170	107,8			210,7
	171-175	111,0			217,4
	176-180	114,2			224,0
66	156-160	101,9	115,0	144,3	203,7
	161-165	105,1			210,8
	166-170	108,3			217,9
	171-175	111,5			224,9
	176-180	114,7			232,0
68	156-160	102,4	118,9	148,5	210,0
	161-165	105,6			217,5
	166-170	108,8			225,0
	171-175	112,0			232,5
	176-180	115,2			240,0

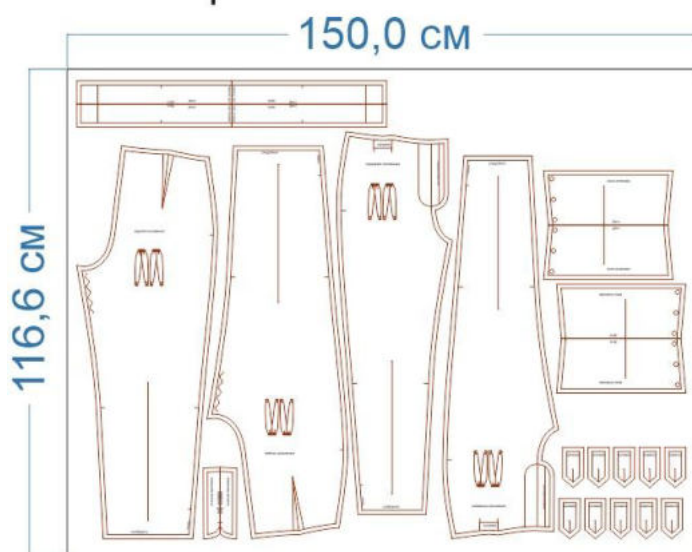
РЕКОМЕНДАЦИИ ПО ВЫБОРУ ТКАНИ

Для пошива брюк подойдут трикотажные полотна костюмной группы, а также ткани средней поверхностной плотности. Они должны быть мягкими, пластичными, хорошо драпироваться.

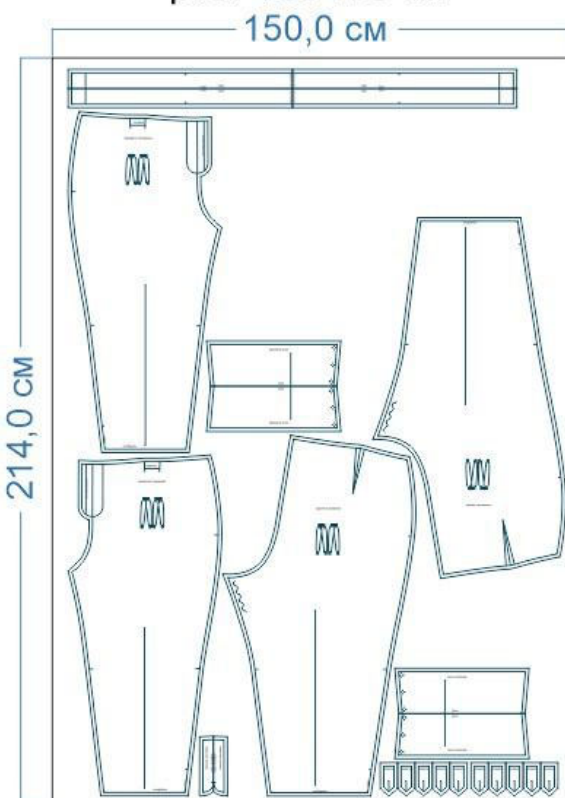
Пример: костюмный трикотаж, деним с лайкрой, микровельвет, барби, джерси, и др.

РАСКРОЙ

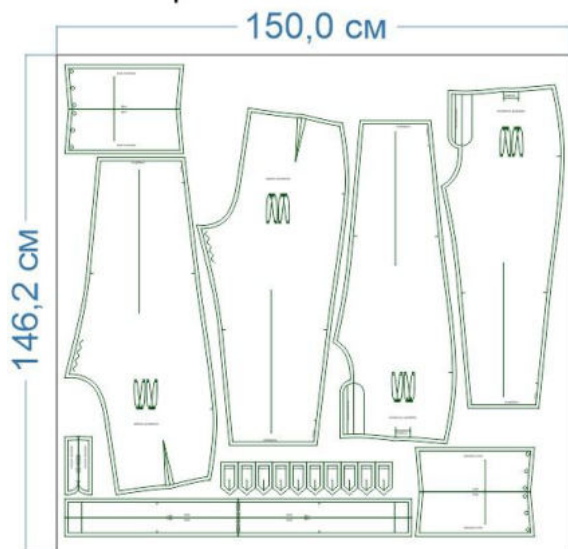
размер 40
рост 166-170 см



размер 68
рост 166-170 см



размер 54
рост 166-170 см



Основной материал (костюмный трикотаж):

1. Передняя половинка брюк — 2 дет.,
2. Задняя половинка брюк — 2 дет.,
3. Гульфик — 1 дет.,
4. Откосок — 1 дет.,
5. Пояс — 1 дет. со сгибом,
6. Манжета — 2 дет. со сгибом,
7. Шлёвка — 5 дет.

Подкладка:

1. Откосок — 1 дет.,
2. Шлёвка — 5 дет.

Дублерин:






1. Гульфик — 1 дет. со сгибом,
2. Откосок — 1 дет.,
3. Пояс — 1 дет. со сгибом,
4. Манжета — 2 дет. (выкраивается в половину ширины детали),
5. Шлёвка — 5 дет.

Припуски на швы

Все детали изделия даны с необходимыми припусками на швы.

Образец брюк был отшит из костюмного трикотажа.

ОБОРУДОВАНИЕ И ИНСТРУМЕНТЫ

	Бытовая швейная машинка
	Оверлок
	Утюг с паром или без, утюжильный стол или гладильная доска;
	Ручная и машинные иглы, соответствующие типу ткани, булавки для закалывания или маленькие прищепки.
	Ножницы для бумаги и ножницы для раскроя.

ДОПОЛНИТЕЛЬНЫЕ МАТЕРИАЛЫ И ФУРНИТУРА

	Нитки для бытовой машины и для оверлока
	Дублерин
	Брючная застежка-молния. Пуговицы на ножке диаметра 4-5 мм 12 шт

ТЕХНОЛОГИЧЕСКАЯ ПОСЛЕДОВАТЕЛЬНОСТЬ ОБРАБОТКИ

Выкроите детали изделия согласно спецификации.



Наметьте расположение вытачек на изнанке задних половинок брюк, стачайте их, заутюжьте к центру.

Оттяните средние и шаговые срезы половинок брюк до образования слабины.



Обметайте боковые и шаговые срезы передних и задних половинок брюк.
Сложите передние и задние половинки брюк лицом к лицу, уравняйте по боковым срезам, стачайте до контрольной отметки. Припуски разреза сметайте вручную.



Стачайте шаговые срезы половинок брюк.



Припуски боковых и шаговых швов разутюжьте.
Продублируйте припуск под гульфик на правой передней половинке брюк, заутюжьте его в сторону изнанки.



Обметайте средние срезы брючин. Вложите брючины одну в другую, лицом к лицу, уравняйте по средним срезам, сколите, стачайте от контрольной метки конца застёжки.



Припуски среднего шва разутюжьте.



Продублируйте верхнюю деталь откоска.

Сложите верх и подкладку откоска вместе, лицом к лицу, уравняйте по внешним срезам, сколите, стачайте. Припуски шва срежьте до ширины 0,3 см.



Выверните, выправьте откосок на лицевую сторону, выметайте, фиксируя переходный кант из верхнего откоска в сторону подкладки, приутюжьте.



Наложите молнию на левую переднюю половинку брюк, лицом к лицу, уравняйте по срезам, приколите, притачайте.



Обметайте срезы откоска вместе.

Подложите откосок под шов притачивания молнии, приколите, отстрочите в край по лицевой стороне изделия.



Совместите центры передних половинок между собой, сколите насквозь.



С изнанки изделия отверните откосок, приколите вторую сторону молнии к припуску гульфика, притачайте, не захватывая в шов откосок.



На лицевой стороне брюк наметьте расположение отделочной строчки, настройте её, не захватывая в шов откосок.



С изнаночной стороны закрепочной строчкой притачайте конец откоска к гульфику.



Продублируйте и осноруйте деталь пояса. Заутюжьте его вдоль пополам, изнанкой внутрь. Оттяните пояс по срезам, одновременно сутюжьте по сгибу, придавая ему изогнутую форму.



Обметайте один продольный срез пояса. Другим срезом притачайте пояс к верхнему срезу изделия.



Отверните пояс на лицевую сторону, обтачайте по концам. Припуски швов в уголках высеките наискосок, не доходя до строчки 0,2 см.



Выверните, выправьте пояс на лицевую сторону. Припуски шва притачивания пояса направьте в сторону пояса. Приметайте отлетную сторону пояса к брюкам насквозь.



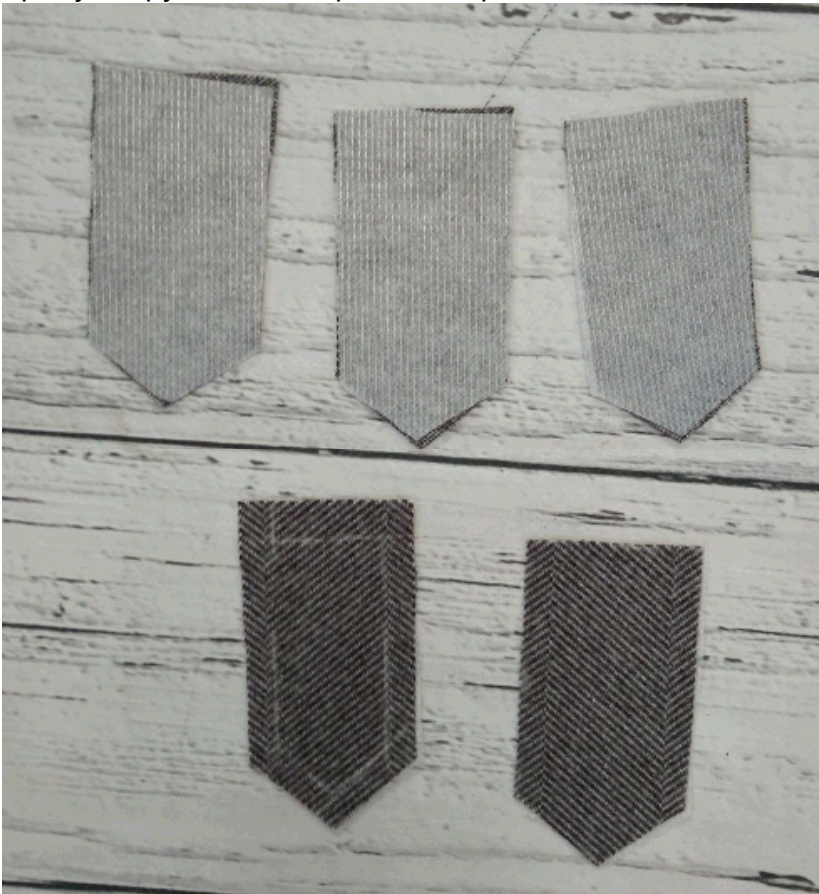
Притачайте пояс в шов притачивания.



Нитки смётывания удалите, пояс приутюжьте.



Продублируйте и основывайте верхние детали шлёвок.



Сложите попарно верхние шлёвки и подкладку шлёвок, лицом к лицу, уравняйте по срезам, сколите, стачайте. Припуски швов в уголках высекайте наискосок, не доходя до строчки 0,2 см.



Выверните, выправьте шлёвки на лицевую сторону, выметайте, фиксируя переходный кант шириной 0,1-0,2 см из верхней шлёвки в сторону подкладки, приутюжьте.



Отстрочите шлёвки в край, обметайте по открытым срезам.



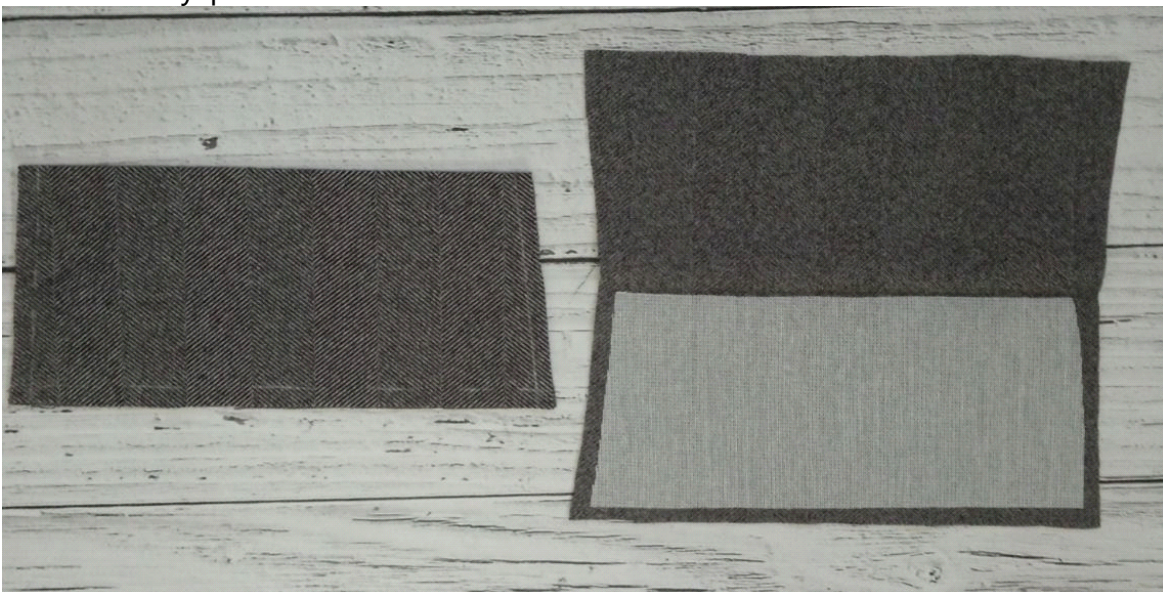
Наложите шлёвки на верхний край пояса, лицом к лицу, притачайте.



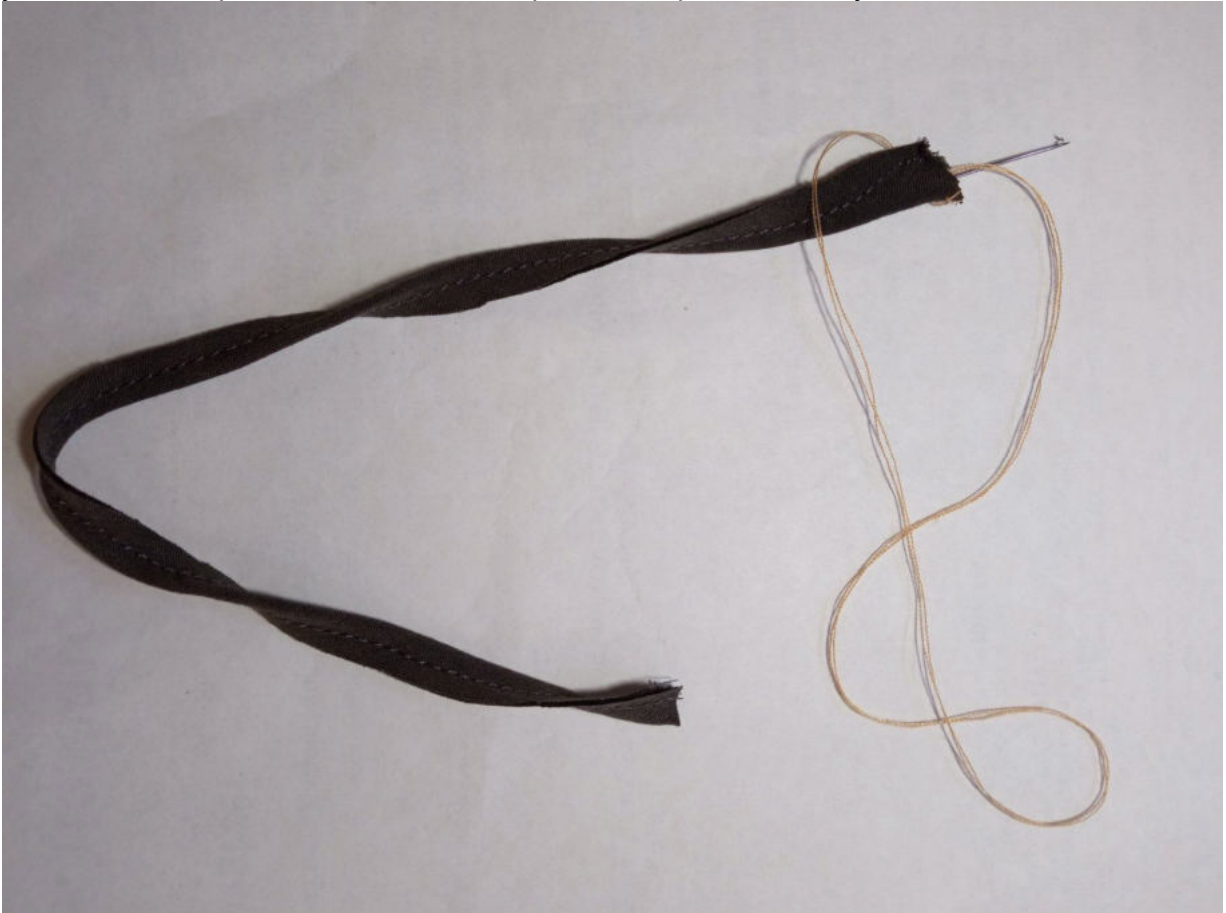
Заутюжьте шлёвки вниз.



Продублируйте и осноруйте детали манжет, заутюжьте их вдоль пополам, изнанкой внутрь.



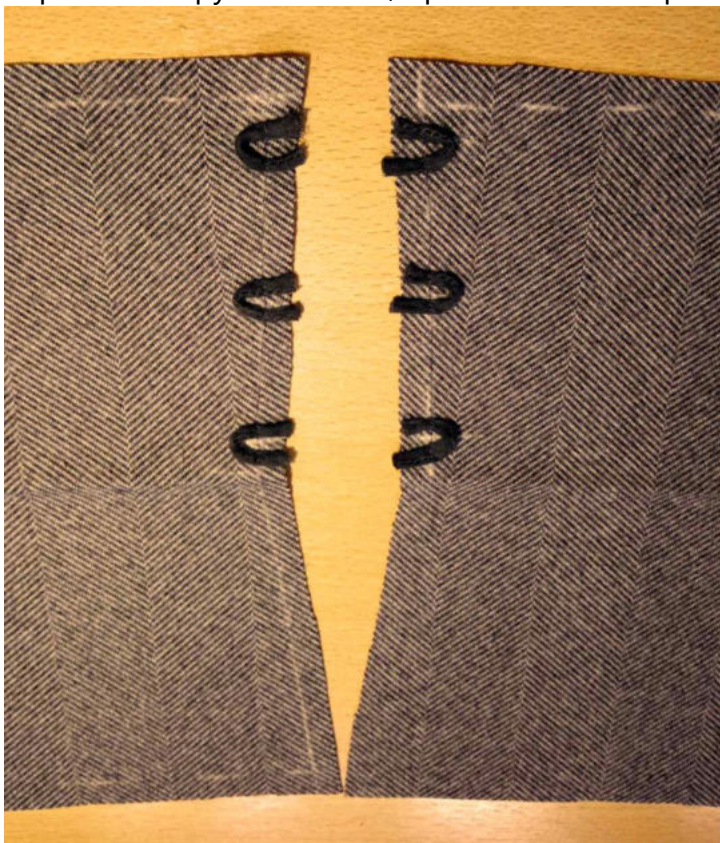
Заготовьте рулик для навесных петель. Для этого выкроите косую полосу ткани шириной 3 см. Сложите её вдоль пополам, лицевой стороной внутрь, стачайте швом шириной 0,3 см, оставляя в начале строчки воронку (более широкий участок для удобства выворачивания). Возле воронки закрепите нитку с иглой.



Вставьте иглу внутрь заготовки ушком вперёд, проведите по всей длине, выведите наружу. Потяните за нитку, выверните рулик на лицевую сторону.



Нарежьте из рулика петли, притачайте их к срезам манжет.



Проложите крупную вспомогательную строчку по нижнему срезу брюк, стяните нитки, формируя сборку.



Притачайте лицевую сторону манжет к лицевой стороне брючин.



Отверните манжеты на лицевую сторону, обтачайте по боковым срезам. Припуски швов в углах высеките наискосок, не доходя до строчки 0,2 см.



Выверните, выправьте манжеты на лицевую сторону. Подверните открытый срез внутренней стороны манжеты на 1 см в сторону изнанки, приметайте ко шву притачивания, перекрывая его на 0,1 см.



Отстрочите манжеты в край по лицевой их стороне.



Нитки смётывания удалите, манжеты приутюжьте.



Пришейте пуговицы на манжеты.



Шлёвки на поясе закрепите пуговицами.



Разметьте и выметайте петлю на поясе. Пришейте пуговицу.
Отутюжьте изделие в готовом виде. Носите с удовольствием!

Понравилась выкройка? Тогда ждём ваши ФОТО-ОТЗЫВЫ:



на нашем сайте: <https://shkatulka-sew.ru/pattern/vykroyka-jenskih-bryuk-wp230321/>



в соцсетях с хэштегом #wp230321



