

ШКАТУЛКА

SHKATULKA-SEW.RU



#WC160421

Размеры

40-66

Рост

156-180 см

СЛОЖНОСТЬ



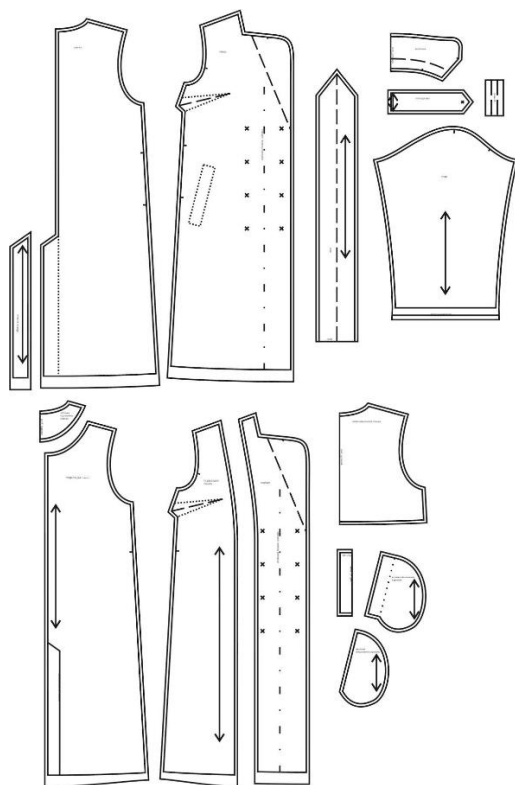
тренчкот

WC160421



Выкройка женского плаща среднего объема, полуприлегающего силуэта, выполненного на подкладке. Перед - с нагрудными вытачками, выходящими из боковых швов, с боковыми, диагонально расположенными карманами с листочками, с отлетными кокетками длиной до линии талии. Спинка - цельная, с отлетной кокеткой длиной до линии талии. Горловина плаща оформлена воротником английского типа с отложными лацканами. Застёжка - центральная, двубортная, на обмётанные петли и пуговицы. Рукава - рубашечного покроя, длинные, с патами по низу.

В качестве дополнения к плащу предусмотрен съёмный завязывающийся пояс, формирующий силуэт плаща. Для пояса в плаще предусмотрены притачные шлёвки по центру спинки и по боковым швам. Длина плаща - до середины икр.



СОСТАВ КОМПЛЕКТА ЛЕКАЛ

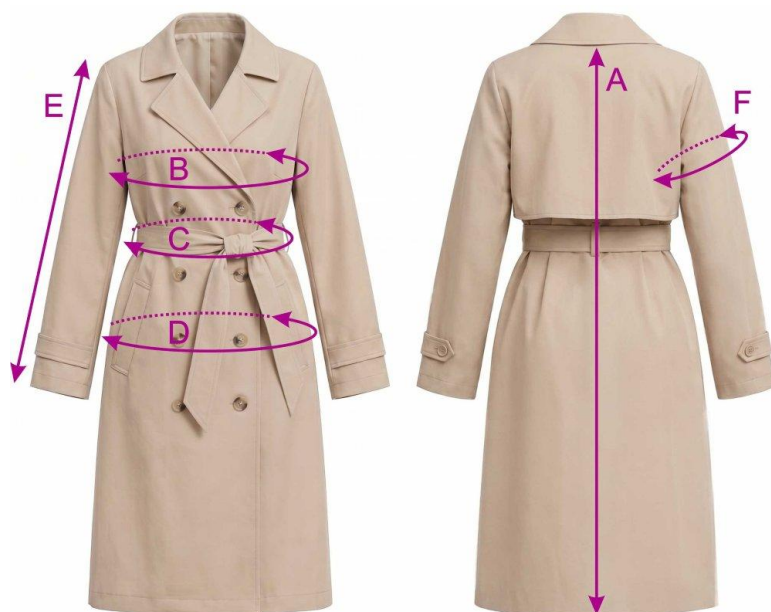
* Выкройки даны с припусками на швы. Они обозначены двойным контуром. Вы можете самостоятельно изменить ширину припусков, исходя из свойств выбранного материала или своих целей.

ВЕЛИЧИНЫ ПРИБАВОК НА ОСНОВНЫХ УЧАСТКАХ ИЗМЕРЕНИЙ

Прибавка к обхвату груди в полном объеме	Прибавка к обхвату талии в полном объеме	Прибавка к обхвату бедер в полном объеме
16,2 см	37 - 39,1 см	15,2 - 15,4 см

ЗАМЕРЫ КЛЮЧЕВЫХ ПАРАМЕТРОВ, РАСХОД ТКАНИ

Замеры лекал выполнены без учета припусков на швы. Все замеры указаны в сантиметрах.



A - длина изделия по средней линии спинки без учета воротника
 B - ширина на уровне груди в полном обхвате
 C - ширина на уровне талии в полном обхвате
 D - ширина на уровне бедер в полном обхвате
 E - длина рукава
 F - ширина рукава на уровне нижней точки проймы

размер	рост, см	A	B	C	D	E	F
40	156-160	106,7	96,2	99,2	103,2	57,4	42,2
	161-165	110,7				58,9	
	166-170	114,7				60,4	
	171-175	118,7				61,9	
	176-180	122,7				63,4	
42	156-160	107,1	100,2	103,2	107,2	57,3	43,5
	161-165	111,1				58,8	
	166-170	115,1				60,3	
	171-175	119,1				61,8	
	176-180	123,1				63,3	
44	156-160	107,4	104,2	107,1	111,2	57,1	44,7
	161-165	111,4				58,6	
	166-170	115,4				60,1	
	171-175	119,4				61,6	
	176-180	123,4				63,1	
46	156-160	107,8	108,2	111,1	115,2	57,0	46,0
	161-165	111,8				58,5	
	166-170	115,8				60,0	
	171-175	119,8				61,5	
	176-180	123,8				63,0	

48	156-160	108,1	112,2	115,1	119,3	56,8	47,2
	161-165	112,1				58,3	
	166-170	116,1				59,8	
	171-175	120,1				61,3	
	176-180	124,1				62,8	
50	156-160	108,5	116,2	119,0	123,3	56,7	48,5
	161-165	112,5				58,2	
	166-170	116,5				59,7	
	171-175	120,5				61,2	
	176-180	124,5				62,7	
52	156-160	108,9	120,2	123,0	127,3	56,6	49,7
	161-165	112,9				58,1	
	166-170	116,9				59,6	
	171-175	120,9				61,1	
	176-180	124,9				62,6	
54	156-160	109,2	124,2	127,0	131,3	56,4	51,0
	161-165	113,2				57,9	
	166-170	117,2				59,4	
	171-175	121,2				60,9	
	176-180	125,2				62,4	
56	156-160	109,6	128,2	131,0	135,3	56,3	52,2
	161-165	113,6				57,8	
	166-170	117,6				59,3	
	171-175	121,6				60,8	
	176-180	125,6				62,3	
58	156-160	110,0	132,2	134,9	139,3	56,2	53,5
	161-165	114,0				57,7	
	166-170	118,0				59,2	
	171-175	122,0				60,7	
	176-180	126,0				62,2	
60	156-160	110,3	136,2	138,9	143,4	56,0	54,7
	161-165	114,3				57,5	
	166-170	118,3				59,0	
	171-175	122,3				60,5	
	176-180	126,3				62,0	
62	156-160	110,7	140,2	142,9	147,4	55,9	56,0
	161-165	114,7				57,4	
	166-170	118,7				58,9	
	171-175	122,7				60,4	
	176-180	126,7				61,9	
64	156-160	111,0	144,2	146,8	151,4	55,7	57,2
	161-165	115,0				57,2	
	166-170	119,0				58,7	

	171-175	123,0				60,2	
	176-180	127,0				61,7	
66	156-160	111,4	148,2	150,8	155,4	55,6	58,5
	161-165	115,4				57,1	
	166-170	119,4				58,6	
	171-175	123,4				60,1	
	176-180	127,4				61,6	

Внимание: расчет выполнен для однотонной ткани без рисунка, без учета направления ворса и возможной усадки! Усадка может достигать 15-20% от длины материала. Обязательно учитывайте это и берите с запасом.

В таблице представлены разные варианты расхода на разные ширины материала. Пожалуйста, выберите свою ширину материала и нужный размер.

размер	ростовая группа, см	основная ткань при ширине 130 см, см	основная ткань при ширине 140 см, см	основная ткань при ширине 150 см, см	подкладка при ширине 130 см, см	подкладка при ширине 140 см, см	подкладка при ширине 150 см, см
40	156-160	334	307	285	209	184	173
	161-165	342	315	292	223	190	180
	166-170	359	326	296	220	195	179
	171-175	369	320	312	236	201	191
	176-180	354	335	319	242	206	202
42	156-160	346	304	287	217	184	184
	161-165	345	313	300	223	189	190
	166-170	354	317	305	229	195	195
	171-175	371	328	311	236	201	201
	176-180	383	347	323	243	236	205
44	156-160	343	360	306	225	194	184
	161-165	353	321	323	229	213	190
	166-170	364	345	315	233	228	195
	171-175	374	356	322	237	201	200
	176-180	381	373	333	247	228	204
46	156-160	345	334	299	223	200	185
	161-165	369	334	308	231	225	191
	166-170	366	363	313	236	217	196
	171-175	376	375	323	244	235	202
	176-180	386	369	328	249	244	207
48	156-160	365	336	335	226	219	184
	161-165	365	357	320	231	226	226
	166-170	384	365	336	239	232	196

	171-175	397	387	333	243	227	238
	176-180	388	396	348	251	251	244
50	156-160	365	352	328	226	227	220
	161-165	385	358	332	233	233	211
	166-170	395	380	334	240	239	232
	171-175	401	375	366	246	240	239
	176-180	417	389	387	251	251	245
52	156-160	378	350	332	240	227	220
	161-165	390	357	342	234	233	225
	166-170	389	370	351	241	239	218
	171-175	408	381	357	263	247	239
	176-180	421	391	347	254	253	231
54	156-160	384	354	339	243	228	227
	161-165	401	360	343	276	232	220
	166-170	411	372	352	258	241	241
	171-175	417	382	361	281	245	240
	176-180	433	393	362	274	252	249
56	156-160	391	363	356	253	229	221
	161-165	394	365	350	274	235	228
	166-170	408	388	358	278	242	237
	171-175	426	400	366	266	248	247
	176-180	429	400	376	286	255	255
58	156-160	411	378	355	265	231	229
	161-165	414	383	365	274	275	236
	166-170	410	397	382	295	280	242
	171-175	420	401	398	303	285	248
	176-180	432	421	402	315	277	255
60	156-160	425	399	356	292	266	230
	161-165	428	425	367	297	267	232
	166-170	421	404	377	306	269	243
	171-175	433	424	387	316	263	249
	176-180	445	434	398	324	292	256
62	156-160	428	387	362	281	270	247
	161-165	442	400	371	281	258	251
	166-170	451	439	379	302	272	258
	171-175	451	409	389	317	280	250
	176-180	464	437	399	325	288	255
64	156-160	432	413	370	293	270	231
	161-165	445	434	380	301	286	259
	166-170	455	411	391	309	287	244
	171-175	466	458	399	311	296	272
	176-180	471	469	409	315	305	294
66	156-160	430	413	374	294	282	266

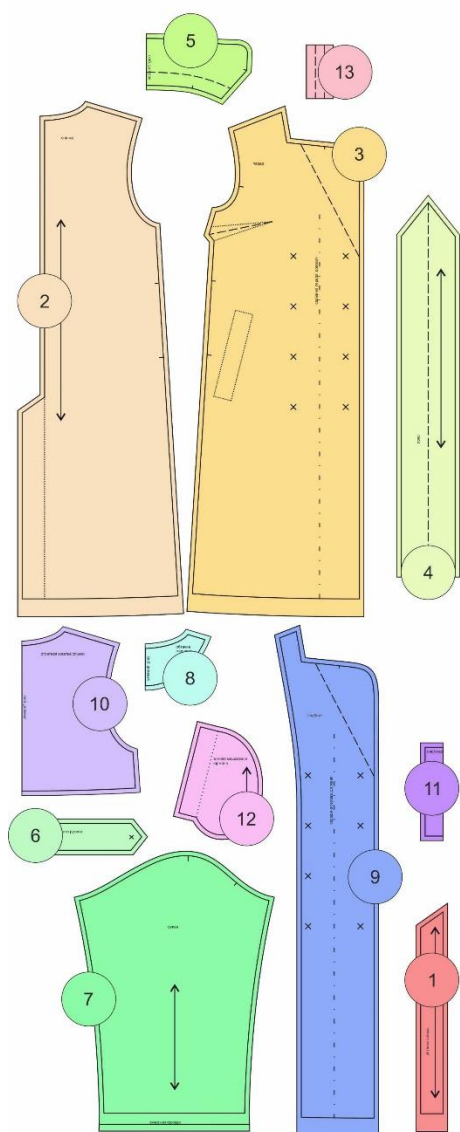
	161-165	438	440	381	301	290	275
	166-170	451	437	392	310	306	272
	171-175	484	465	404	319	308	267
	176-180	490	477	413	328	328	289

РЕКОМЕНДАЦИИ ПО ВЫБОРУ ТКАНИ

Для пошива плаща можно использовать плащевые и курточные ткани небольшой и средней поверхностной плотности, формоустойчивые, отличающиеся малой сминаемостью, возможно, с водо- и ветрозащитной пропиткой, с натуральными, синтетическими, искусственными или смешанными волокнами в составе.

В качестве подкладочной ткани можно использовать поливискозную или другие виды подкладочной ткани, по своим свойствам соответствующие основному материалу.

РАСКРОЙ



ОСНОВНАЯ ТКАНЬ

- 1 обтачка шлицы - 1 дет.
- 2 спинка - 2 дет.
- 3 перед - 2 дет.
- 4 пояс - 1 дет. со сгибом
- 5 воротник - 2 дет. со сгибом
- 6 пата рукава - 4 дет.
- 7 рукав - 2 дет.
- 8 обтачка горловины спинки - 1 дет. со сгибом
- 9 подборт - 2 дет.
- 10 отлетная кокетка спинки - 1 дет. со сгибом
- 11 листочка - 2 дет. со сгибом
- 12 нижняя мешковина кармана - 2 дет.
- 13 шлевка - 2 дет.



Дублирин:

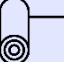
1. Воротник — 1 дет. со сгибом,
2. Подборт — 2 дет.,
3. Обтачка горловины спинки — 1 дет. со сгибом,
4. Пата рукава — 2 дет.,
5. Листочка кармана — 2 дет.,
6. Припуск шлицы — 1 дет.,
7. Пояс — 1 дет. со сгибом,
8. Долевик входа в карман — 2 дет. (выкраивается самостоятельно, по долевой, по выкройке листочки кармана),
9. Подгибка низа переда — 2 дет. (выкраивается самостоятельно, по долевой, по выкройке переда),
10. Подгибка низа спинки — 1 дет. со сгибом (выкраивается самостоятельно, по долевой, по выкройке спинки),
11. Подгибка низа рукава — 2 дет.

Припуски на швы


Все детали изделия имеют необходимые припуски на швы.

Образец тренча был отшит из плащевой ткани и подкладочной ткани.

ОБОРУДОВАНИЕ И ИНСТРУМЕНТЫ

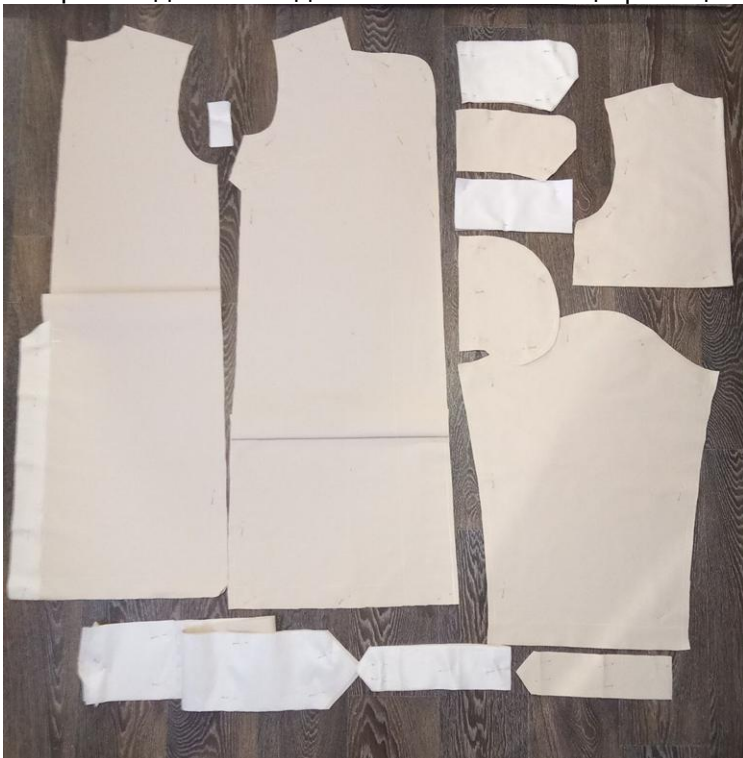
	Бытовая швейная машинка;
	Оверлок 3-ниточный;
	Утюг с паром или без, утюжильный стол или гладильная доска;
	Машинные иглы, соответствующие типу ткани (для средних тканей), булавки для закалывания или маленькие зажимы;
	Ножницы для бумаги и ножницы для раскроя;
	Проутюжильник (сетка для ВТО или лоскут х/б ткани).

ДОПОЛНИТЕЛЬНЫЕ МАТЕРИАЛЫ И ФУРНИТУРА

	Нитки для бытовой машины и оверлока;
	Дублерин;
	Пуговицы – 12 шт.

ТЕХНОЛОГИЧЕСКАЯ ПОСЛЕДОВАТЕЛЬНОСТЬ ОБРАБОТКИ

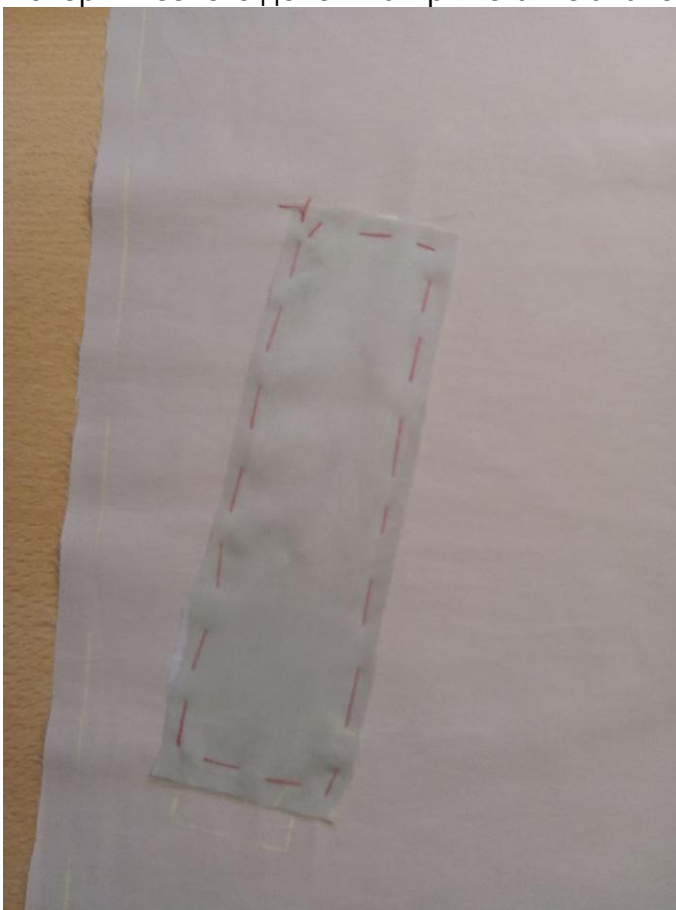
Выкроите детали изделия согласно спецификации.



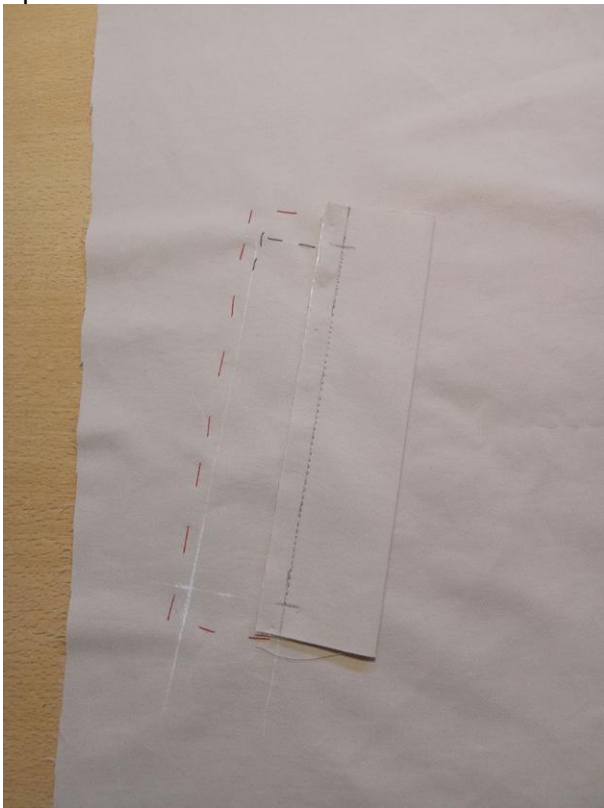
Контрастными нитками проставьте контрольные линии на деталях переда.
Продублируйте место под карманы с изнанки деталей.



Поверх клеевого долевика приметайте аналогичный долевик из белой бязи.



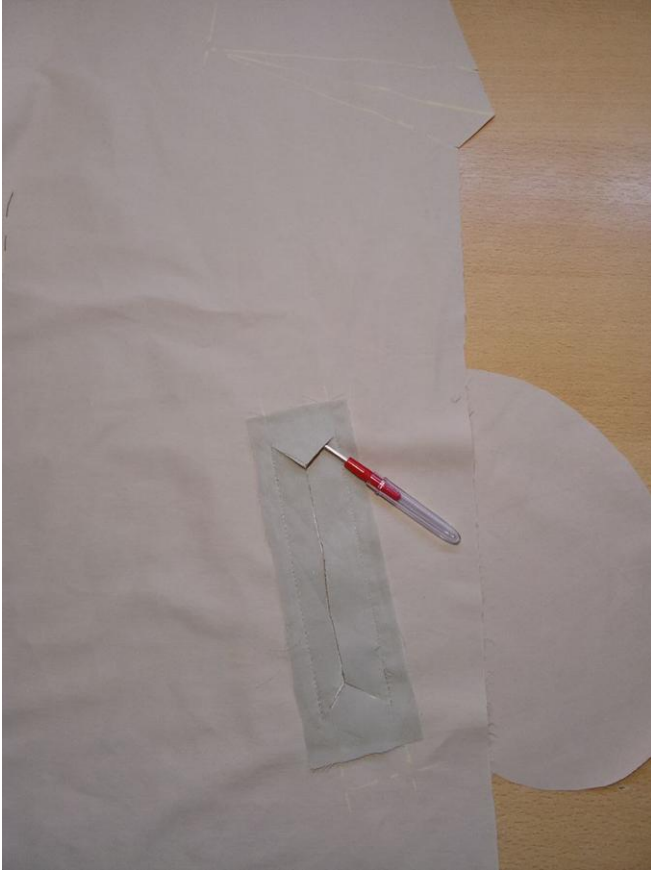
Продублируйте листочку кармана, заутюжьте её вдоль пополам, изнанкой внутрь. Намелите на лицевой стороне листочки ширину её готового вида. Наложите листочку на деталь переда, совмещая линии разметки, приколите, притачайте.



К другой линии разметки рамки кармана притачайте нижнюю мешковину. Проверьте себя: расстояние между строчками должно получиться равным ширине готового вида листочки.



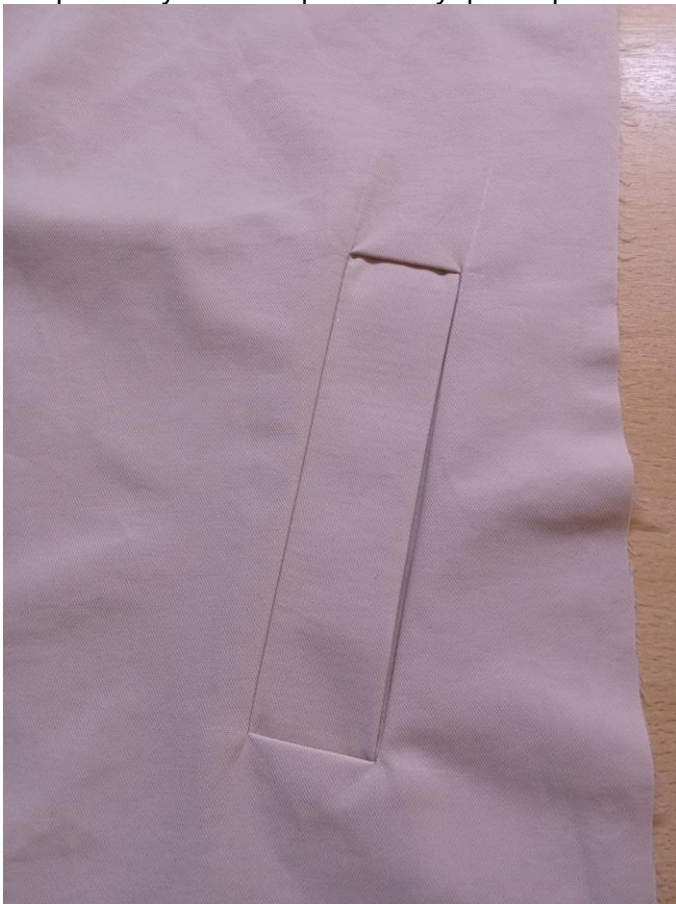
Разрежьте вход в карман посередине между строчками и наискосок к концам строчек, не доходя до них на 0,2 см.



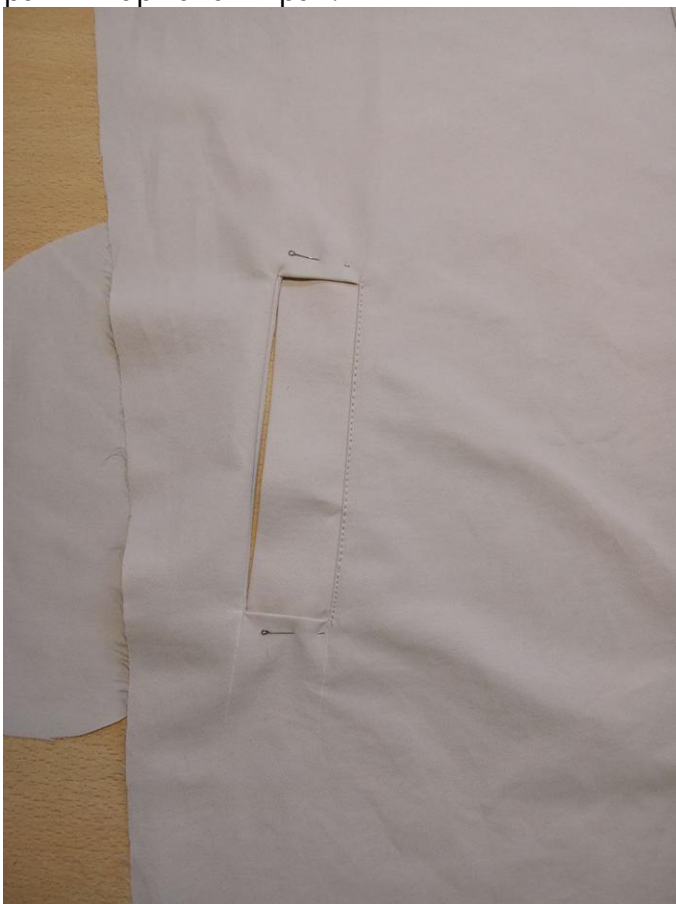
Выверните, выправьте детали кармана в сторону изнанки переда.
Притачайте верхнюю мешковину строчкой в строчку притачивания листочки.



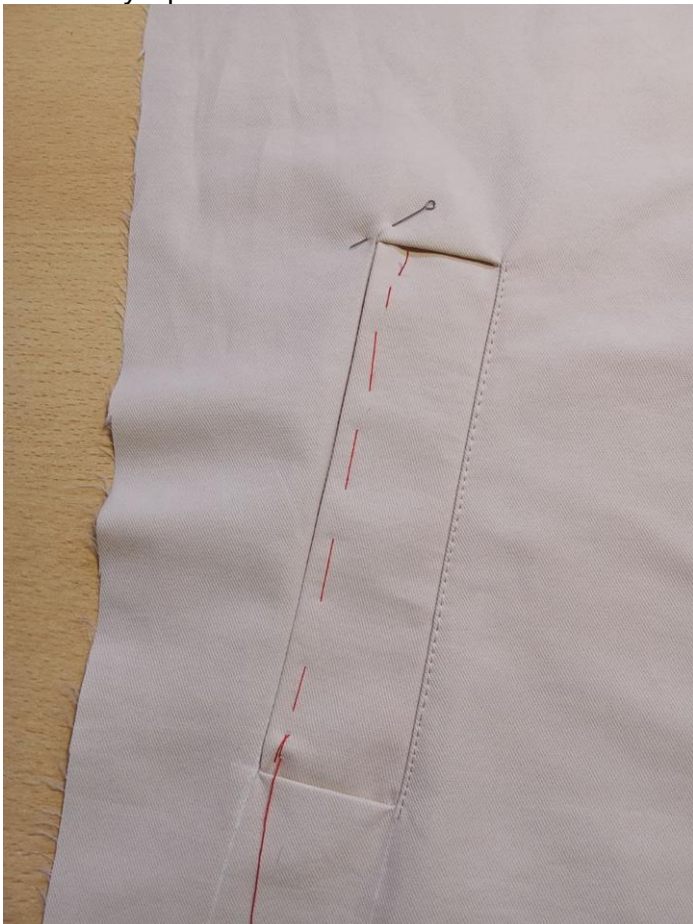
Заправьте уголки кармана внутрь. Карман слегка приутюжьте.



Разверните мешковины кармана в разные стороны. Отстрочите нижнюю часть рамки кармана в край.



Листочку приметайте насквозь к нижней мешковине.



Припуски швов притачивания мешковин обметайте.



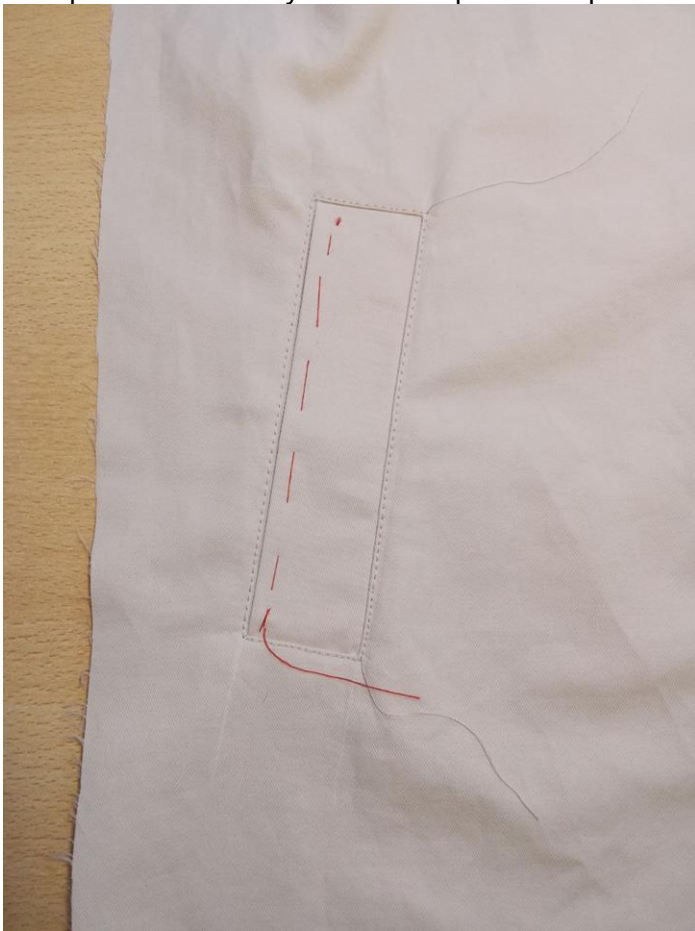
С изнанки изделия застрочите уголки кармана. Мешковины сколите между собой по периметру.



Стачайте мешковины между собой. Припуски шва обметайте.



Отстрочите оставшуюся часть рамки кармана в край.



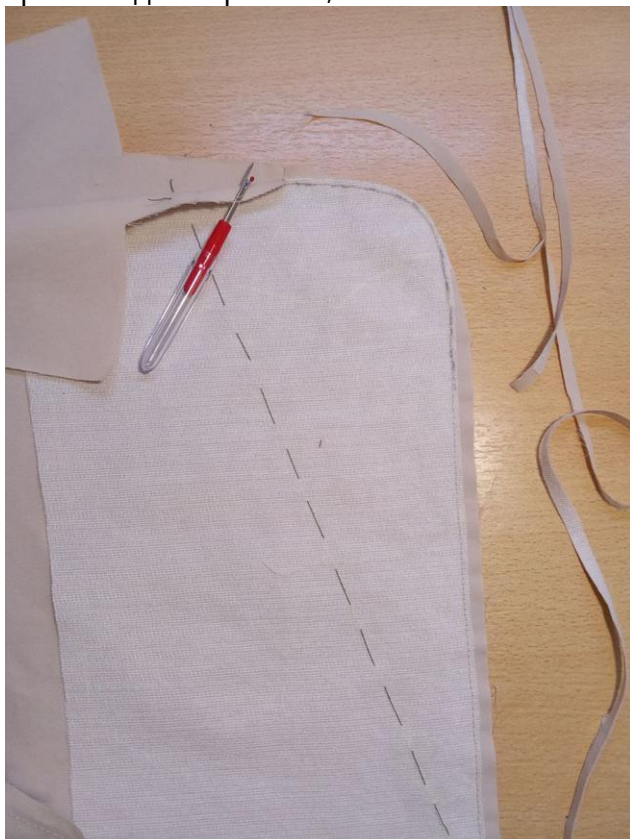
Продублируйте и основите детали подбортов.



Наложите подборта на детали переда, лицом к лицу, уравняйте по срезам, приколите, притачайте от точки уступа и далее вниз. Припуски шва в уступе рассеките перпендикулярно строчке, не доходя до неё 0,1-0,2 см.



Припуски с дублирином высеките близко к строчке. Припуски на скруглении срежьте до ширины 0,3 см.



Выверните, выправьте подборта на лицевую сторону.

Выметайте лацканы с переходным кантом шириной 0,1-0,2 см из подборта в сторону переда.



Выметайте борта с переходным кантом шириной 0,1-0,2 см из изделия в сторону подборта.

Приутюжьте лацканы и борта.



Продублируйте низ переда. Обметайте срез низа переда и нижнюю часть внешнего среза подборта.



Низ переда заметайте на ширину подгибки в сторону изнанки, приутюжьте.



Стачайте нагрудную вытачку. Заутюжьте её вниз.



Отверните подборт на лицевую сторону, обтачайте на ширину подгибки. Припуски шва в уголке высеките наискосок, не доходя до строчки 0,2 см.



Выверните, выправьте подборта на лицевую сторону, приутюжьте.



На подкладке переда стачайте нагрудные вытачки, заутюжьте их вниз. Обметайте срезы подкладки от линии талии вниз.



Притачайте подкладку к подбурту, не доходя до низа на некоторое расстояние.



Припуски шва притачивания подкладки заутюжьте в сторону подкладки.



Отверните лацканы по линии перегиба, заколите.
Сколите основу и подкладку изделия по срезам, при необходимости осноровите.



На спинке продублируйте верхний припуск шлицы.
Обметайте средние и боковые срезы деталей спинки от талии вниз.
Стачайте средние срезы спинки до контрольной метки. Расстояние под шлицу сметайте вручную.

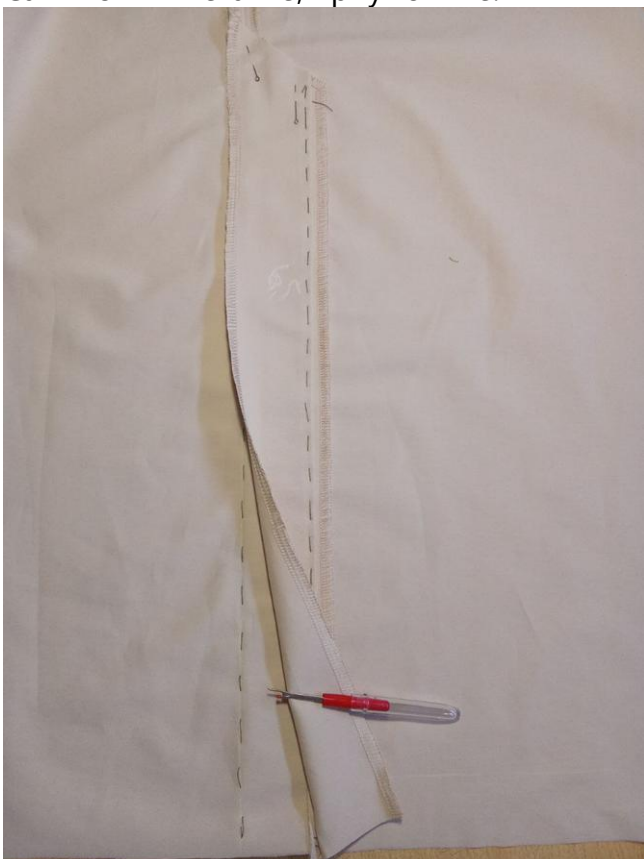


Рассеките один припуск среднего шва спинки в уступе шлицы.
Разутюжьте припуски среднего шва спинки. Шлицу заутюжьте.



К нижнему припуску шлицы притачайте полоску ткани шириной 6,5 см. Припуски шва обметайте.

Сам шов выметайте, приутюжьте.



Притачайте подкладку к кокетке спинки.



Выметайте шов обтачивания кокетки с переходным кантом шириной 0,1-0,2 см из изделия в сторону подкладки, приутюжьте, отстрочите.



Нитки выметывания удалите. Приутюжьте низ кокетки ещё раз.
Сколите кокетку и подкладку по периметру, при необходимости основывите.



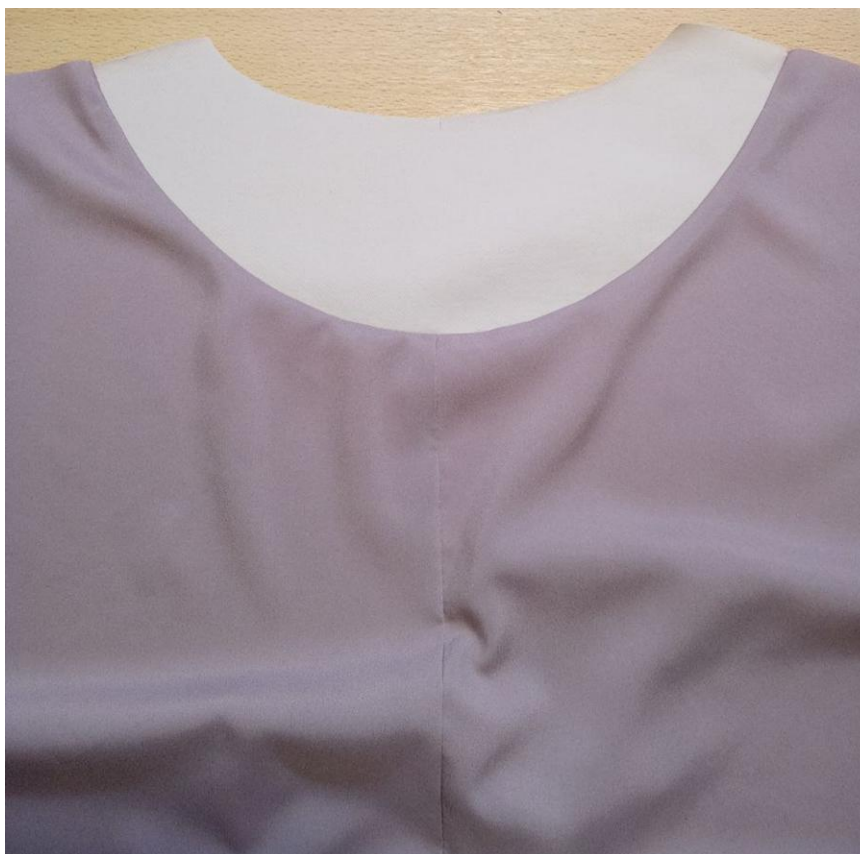
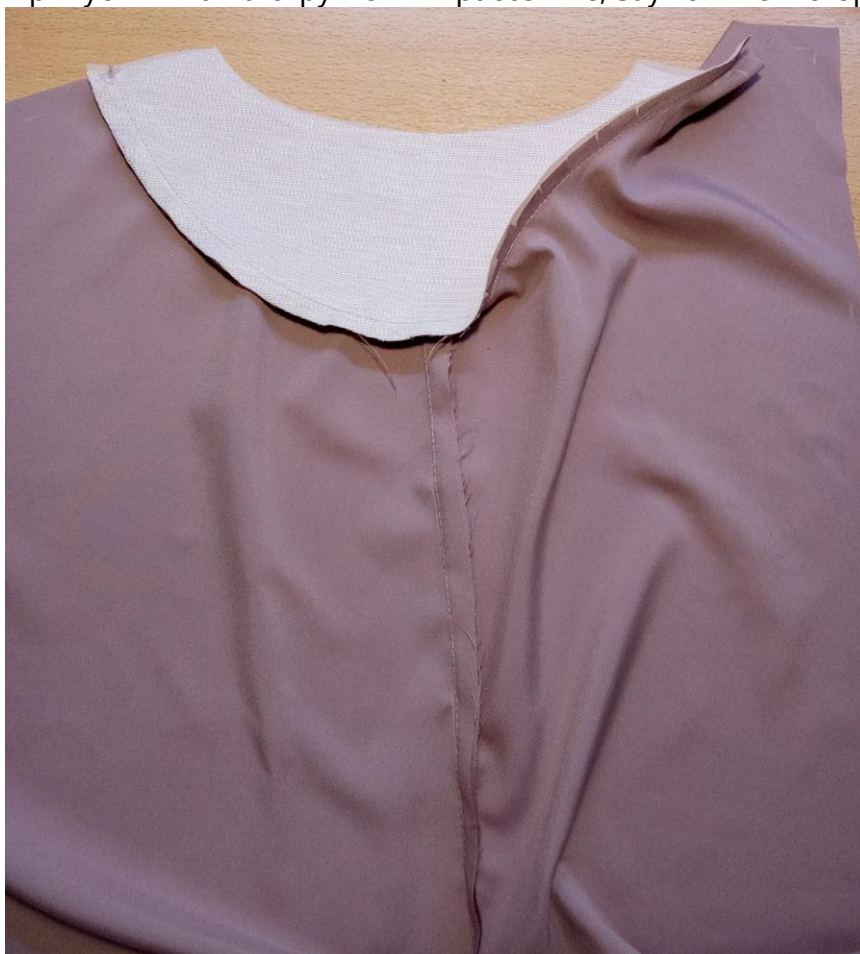
Наложите кокетку на спинку, изнанкой на лицо, приколите по периметру, притачайте по срезам вспомогательной строчкой.



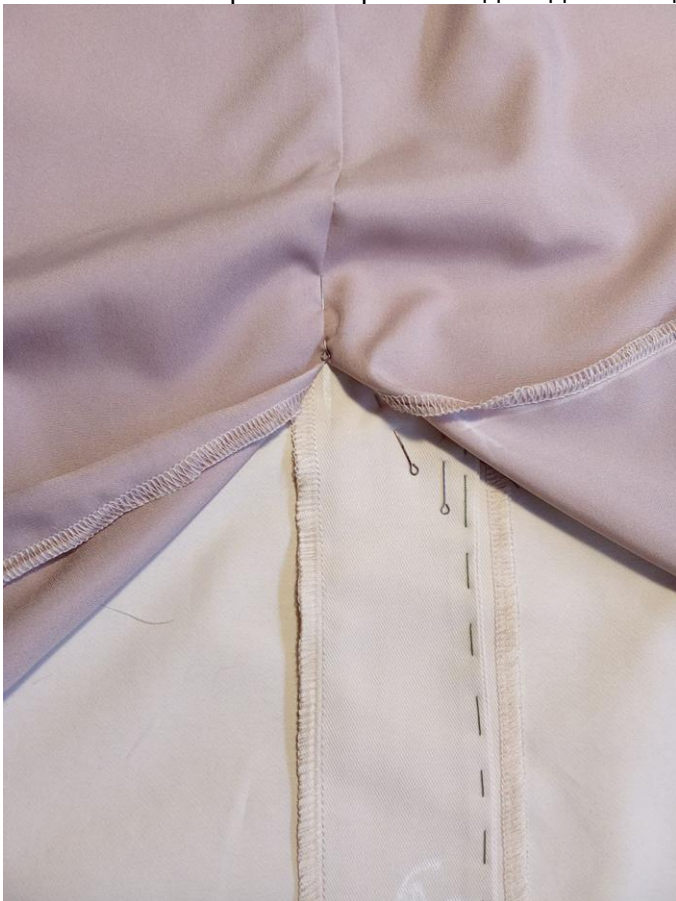
Стачайте средние срезы частей подкладки спинки между собой, не доходя до конца на 1 см. Припуски шва обметайте, заутюжьте. Срезы под шлицу обметайте.



Продублируйте обтачку горловины спинки. Притачайте её к подкладке спинки. Припуски шва на скруглениях рассеките, заутюжьте в сторону подкладки.



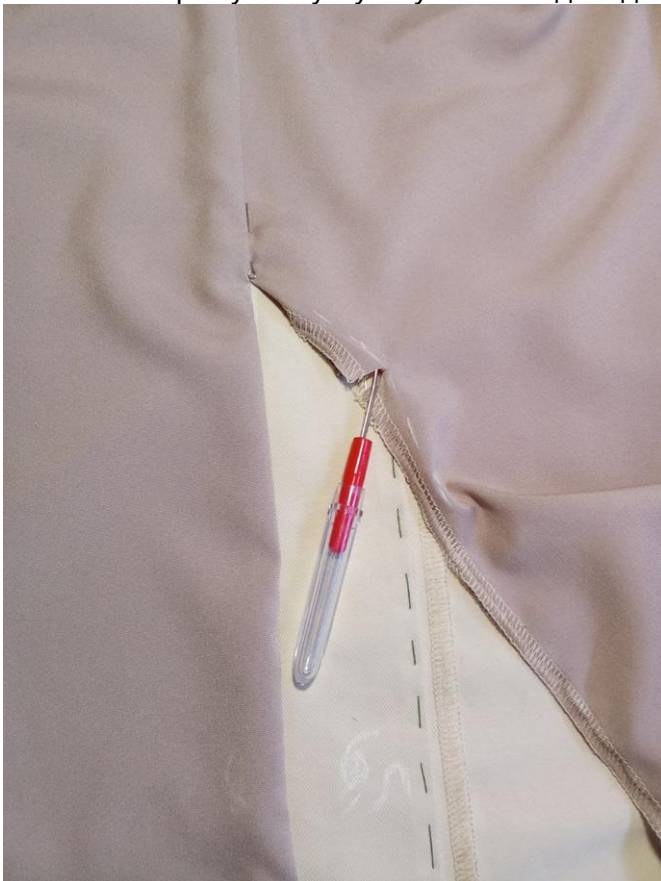
Совместите закрепки верха и подкладки между собой, сколите булавкой.



Отверните подкладку в сторону. Один срез подкладки притачайте к припуску нижней шлицы, не доходя до низа спинки на некоторое расстояние.



Рассеките припуск в уступе уголка подкладки наискосок.



Отверните подкладку в другую сторону.

Притачайте подкладку ко второму припуску шлицы, не доходя до низа спинки на некоторое расстояние.



Приутюжьте шлицу.



Приколите обтачку спинки к горловине спинки. При необходимости выполните осноровку срезов.



Продублируйте подгибку низа спинки. Срезы низа спинки обметайте.



Заутюжьте подгибку низа спинки.

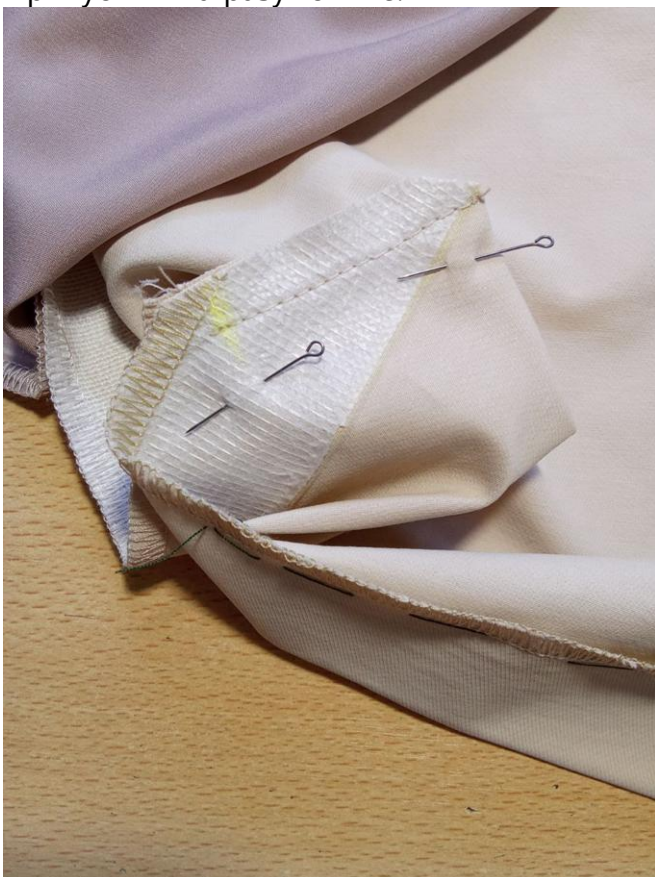
Заутюжьте припуски шлицы на уголок, как показано на фото.



Оставьте припуски шириной 1 см для обтачивания уголков шлицы, остальное срежьте.



Сложите уголки шлицы лицевой стороной внутрь, обтачайте. Припуски шва разутюжьте.



Выверните, выправьте уголки на лицевую сторону, приутюжьте.



Шов обтачивания нижней шлицы отстрочите в край, приутюжьте.



Настрочите диагональную закрепку в уступе шлицы с лицевой стороны изделия.



Любым удобным способом заготовьте вешалку. Притачайте её к горловине обтачки спинки.



Стачайте плечевые срезы основного изделия и подкладки. Припуски швов разутюжьте.



Продублируйте и основите верхний воротник. Срезы нижнего воротника основите на 0,2 см.



Сложите верхний и нижний воротники вместе, лицом к лицу, уравняйте по срезам, сколите, стачайте.

Припуски с дублирином высеките близко к строчке. Припуски на скруглениях срежьте до ширины 0,3 см.



Выверните, выправьте воротник на лицевую сторону, выметайте с переходным кантом шириной 0,1-0,2 см из верхнего воротника в сторону нижнего, приутюжьте. Осноруйте воротники по открытым срезам.



Сформируйте слабину из верхнего воротника, заколите булавками. Осноруйте нижний воротник по верхнему воротнику.



Вколите воротник в развёрнутую горловину изделия, втачайте. Припуски шва рассеките, не доходя до строчки 0,2 см.



Припуски шва разутюжьте, высекая уголки воротника.



Скрепите припуски швов втачивания воротников в области горловины спинки между собой.



Воротник слегка приутюжьте.



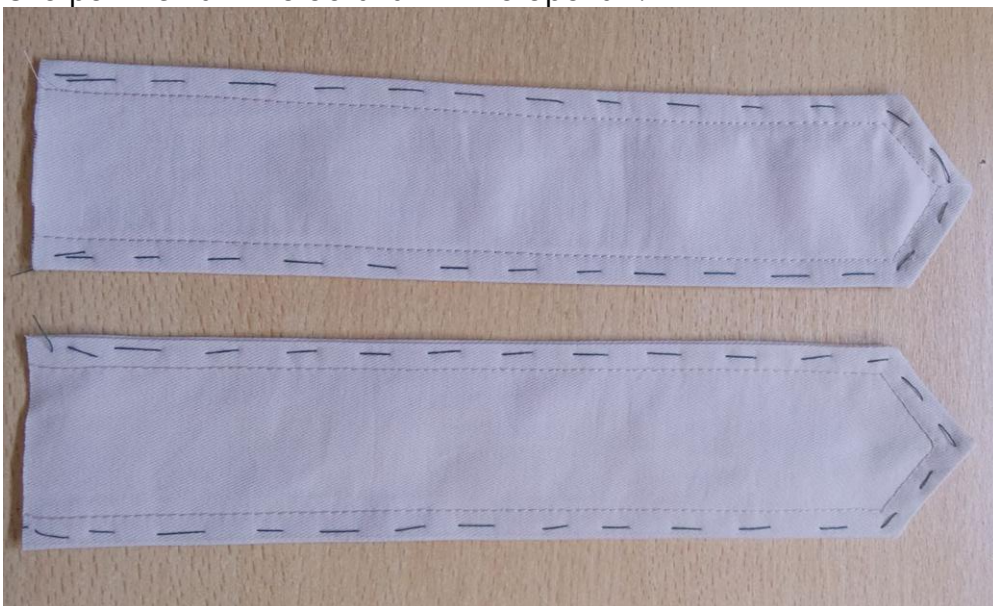
Продублируйте детали верхних пат. Сложите их попарно с нижними патами, лицом к лицу, уравняйте по срезам, сколите, стачайте.

Припуски швов в уголках высеките наискосок, не доходя до строчки 0,2 см.

Припуски по внешнему углу срежьте близко к строчке.



Выверните, выправьте паты на лицевую сторону, выметайте на ребро, приутюжьте. Отстрочите паты по обтаченным сторонам.



Нитки выметывания удалите. Паты ещё раз приутюжьте. Приколите паты к передним срезам рукавов.



Продублируйте подгибку низа рукава, заутюжьте её в сторону изнанки.



Втачайте рукава в открытые проймы изделия. Припуски швов рассеките на скруглениях, заутюжьте в сторону изделия.



Отстрочите проймы в край по лицевой стороне изделия, приутюжьте.



Втачайте рукава в проймы подкладки. Припуски швов заутюжьте в сторону подкладки.



Единой строчкой стачайте боковые срезы изделия и рукавов. Припуски швов разутюжьте.



Единой строчкой стачайте боковые срезы подкладки и рукавов. Припуски швов обметайте, заутюжьте в сторону переда.



Обметайте по одному продольному срезу на каждой шлёвке. Сложите шлёвки вдвое по ширине, так, чтобы открытый продольный срез был внутри, а обметанный — сверху.

Отстрочите шлёвки, приутюжьте.



Ориентируясь по разметке, притачайте шлёвки к изделию, приутюжьте.



Заметайте низ подкладки швом вподгибку с закрытым срезом, застрочите.



Нитки смётывания удалите. Низ подкладки приутюжьте.
Дотачайте нижнюю часть подкладки к изделию.



Несколькими ручными стежками закрепите подкладку по низу подборта, не захватывая в шов основное изделие.



Притачайте подкладку по низу рукавов.



Низ изделия заметайте, застрочите, приутюжьте.



Зафиксируйте положение мешковин карманов с помощью тесьмы по припускам подбортов.



Скрепите припуски основы и подкладки между собой с помощью тканевых долевиков в области подмышек и плечевых швов.



Низ рукавов отстрочите.



Выверните рукава подкладкой вверх, приутюжьте складку по низу подкладки.



Воротник и борта отстрочите.



Продублируйте пояс. Сложите его вдоль пополам, лицевой стороной внутрь, уравняйте по срезам, стачайте. В одном месте оставьте незашитый участок для выворачивания пояса.

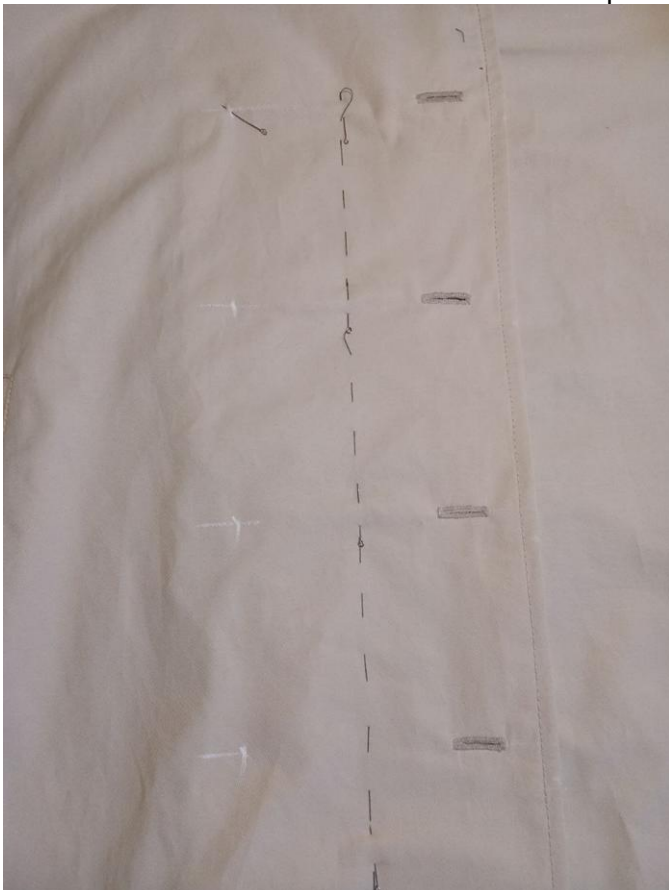
Припуски шва в уголках высеките наискосок, не доходя до строчки 0,2 см.



Выверните, выправьте пояс на лицевую сторону, выметайте на ребро, приутюжьте, отстрочите.



Разметьте и выметайте петли. Разметьте расстояние под пуговицы.



Пришейте пуговицы.

Выметайте одну петлю на левом подборте для потайной пуговицы.



С изнанки пришейте потайную пуговицу.



На патах выметайте петли, на рукавах пришейте пуговицы.



Подкладку приколите к изделию по боковому шву в любом месте.



С изнанки скрепите припуски основы и подкладки между собой ниточной закрепкой.



Отутюжьте изделие в готовом виде.
Носите с удовольствием!

Понравилась выкройка? Тогда ждём ваши ФОТО-ОТЗЫВЫ:



на нашем сайте: <https://shkatulka-sew.ru/pattern/vykroyka-jenskogo-trenchkota-wc160421/>



в соцсетях с хэштегом #WC160421

