

# ШКАТУЛКА

SHKATULKA-SEW.RU



#WD280521

**Размеры**

**40-68**

**Рост**

**156-180 см**

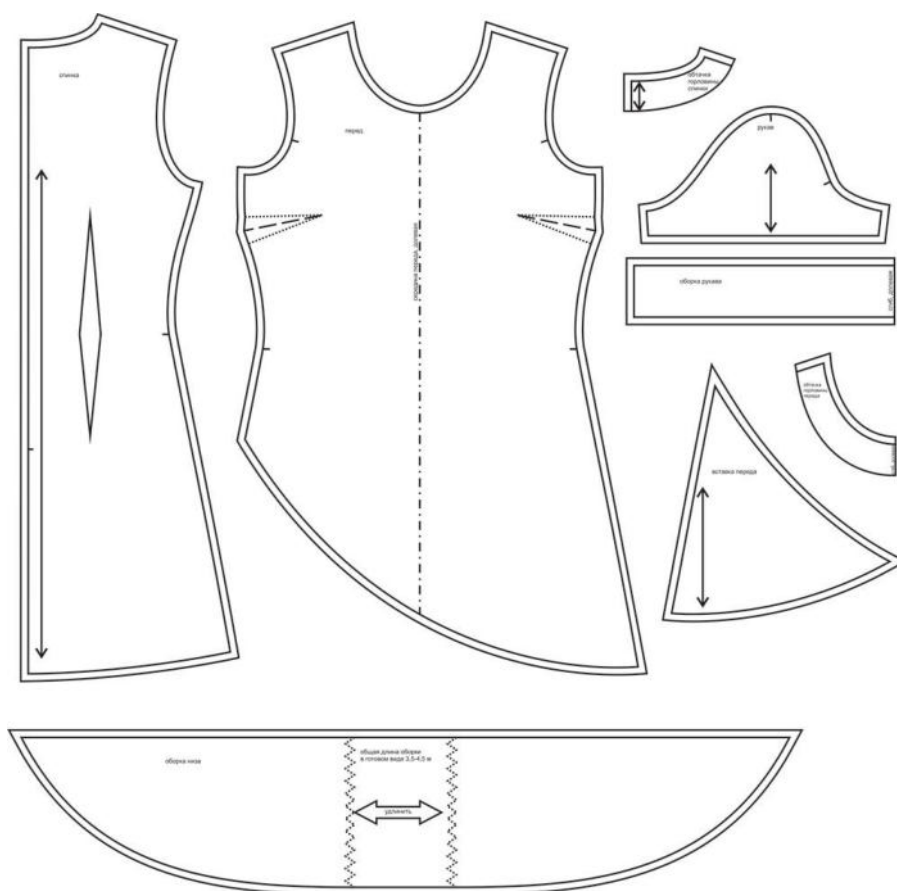
**СЛОЖНОСТЬ**



## платье

## WD280521

Выкройка асимметричного женского платья среднего объёма, полуприлегающего силуэта. Перед — с нагрудными вытачками, выходящими из боковых швов, со вставкой по низу. Спинка — со средним швом и талиевыми вытачками. Горловина платья имеет круглую форму, обработана подкройными обтачками. Застёжка — потайная молния — расположена в среднем шве спинки. Рукава — втачные, короткие, с притачной оборкой по низу. Форма низа платья — фигурная. По низу платья предусмотрена широкая круговая оборка. Длина платья — ниже колена.

СОСТАВ  
КОМПЛЕКТА  
ЛЕКАЛ

\* Выкройки даны с припусками на швы. Они обозначены двойным контуром. Вы можете самостоятельно изменить ширину припусков, исходя из свойств выбранного материала или своих целей.

ВЕЛИЧИНЫ ПРИБАВОК НА ОСНОВНЫХ УЧАСТКАХ  
ИЗМЕРЕНИЙ

Прибавка к обхвату груди в полном объеме	Прибавка к обхвату талии в полном объеме	Прибавка к обхвату бедер в полном объеме
5,8 - 6,4 см	10,6 - 12,6 см	0,4 - 3,4 см

## ЗАМЕРЫ КЛЮЧЕВЫХ ПАРАМЕТРОВ, РАСХОД ТКАНИ

\* Без учета припусков на швы.

Внимание: расчет выполнен для ткани без учета направления ворса и возможной усадки! Усадка может достигать 15-20% от длины материала. Обязательно учитывайте это и берите с запасом.

размер	рост, см	Длина изделия по средней линии спинки, см	Ширина изделия на уровне груди, см	Ширина изделия на уровне талии, см	Ширина изделия на уровне бедер, см	Ширина рукава на уровне нижней точки проймы, см	Расход основной ткани при ширине 150 см, см
40	156-160	98,1	85,8	72,6	88,4	29,4	184,0
	161-165	101,6					185,3
	166-170	105,1					186,5
	171-175	108,6					187,8
	176-180	112,1					189,0
42	156-160	98,2	89,8	76,6	92,6	30,6	188,7
	161-165	101,7					190,4
	166-170	105,2					192,2
	171-175	108,7					193,9
	176-180	112,2					195,6
44	156-160	98,3	93,9	80,6	96,8	31,8	193,4
	161-165	101,8					195,6
	166-170	105,3					197,9
	171-175	108,8					200,1
	176-180	112,3					202,3
46	156-160	98,4	97,9	84,6	101,0	33,1	198,1
	161-165	101,9					200,8
	166-170	105,4					203,5
	171-175	108,9					206,2
	176-180	112,4					208,9
48	156-160	98,4	102,0	88,6	105,2	34,3	202,9
	161-165	101,9					206,0
	166-170	105,4					209,2
	171-175	108,9					212,4
	176-180	112,4					215,6
50	156-160	98,5	106,0	92,6	109,5	35,5	207,6
	161-165	102,0					211,2
	166-170	105,5					214,9
	171-175	109,0					218,6
	176-180	112,5					222,2
52	156-160	98,6	110,1	96,6	113,7	36,7	212,3
	161-165	102,1					216,4

	166-170	105,6					220,6
	171-175	109,1					224,7
	176-180	112,6					228,9
<b>54</b>	156-160	98,7	114,1	100,6	117,9	38,0	217,0
	161-165	102,2					221,6
	166-170	105,7					226,3
	171-175	109,2					230,9
	176-180	112,7					235,5
<b>56</b>	156-160	98,8	118,1	104,6	122,1	39,2	221,7
	161-165	102,3					226,8
	166-170	105,8					231,9
	171-175	109,3					237,0
	176-180	112,8					242,1
<b>58</b>	156-160	98,9	122,2	108,6	126,3	40,4	226,4
	161-165	102,4					232,0
	166-170	105,9					237,6
	171-175	109,4					243,2
	176-180	112,9					248,8
<b>60</b>	156-160	99,0	126,2	112,6	130,5	41,6	231,1
	161-165	102,5					237,2
	166-170	106,0					243,3
	171-175	109,5					249,4
	176-180	113,0					255,4
<b>62</b>	156-160	99,0	130,3	116,6	134,7	42,8	235,9
	161-165	102,5					242,4
	166-170	106,0					249,0
	171-175	109,5					255,5
	176-180	113,0					262,1
<b>64</b>	156-160	99,1	134,3	120,6	138,9	44,1	240,6
	161-165	102,6					247,6
	166-170	106,1					254,6
	171-175	109,6					261,7
	176-180	113,1					268,7
<b>66</b>	156-160	99,2	138,4	124,6	143,1	45,3	245,3
	161-165	102,7					252,8
	166-170	106,2					260,3
	171-175	109,7					267,8
	176-180	113,2					275,4
<b>68</b>	156-160	99,3	142,4	128,6	147,4	46,5	250,0
	161-165	102,8					258,0
	166-170	106,3					266,0
	171-175	109,8					274,0
	176-180	113,3					282,0

## РЕКОМЕНДАЦИИ ПО ВЫБОРУ ТКАНИ

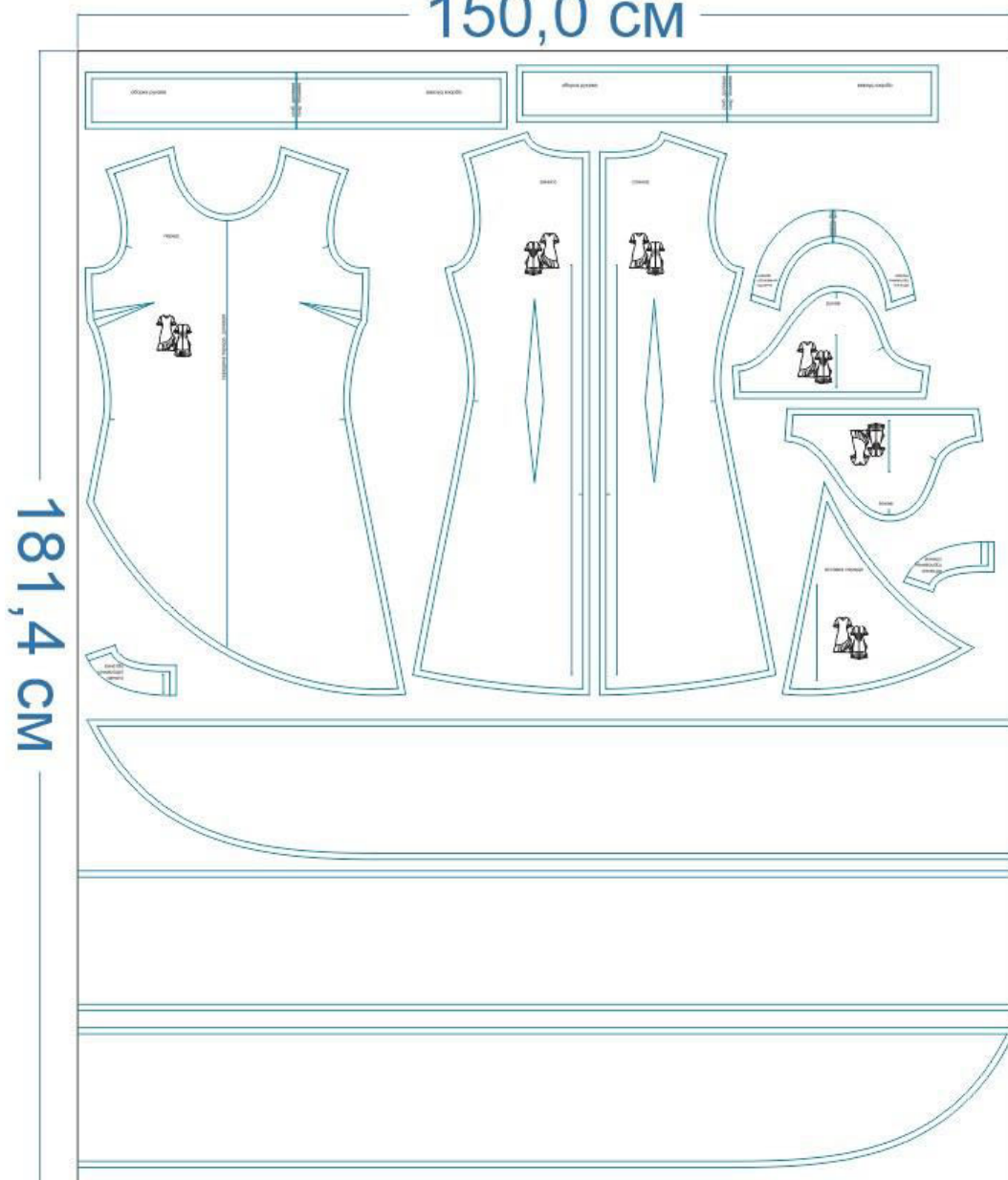
Для пошива платья можно использовать ткани плательной группы, средней поверхностной плотности, хорошо драпирующиеся, пластичные, формоустойчивые, с высокими и средними гигиеническими и гигроскопическими свойствами, с натуральными, синтетическими, искусственными и смешанными волокнами в составе.

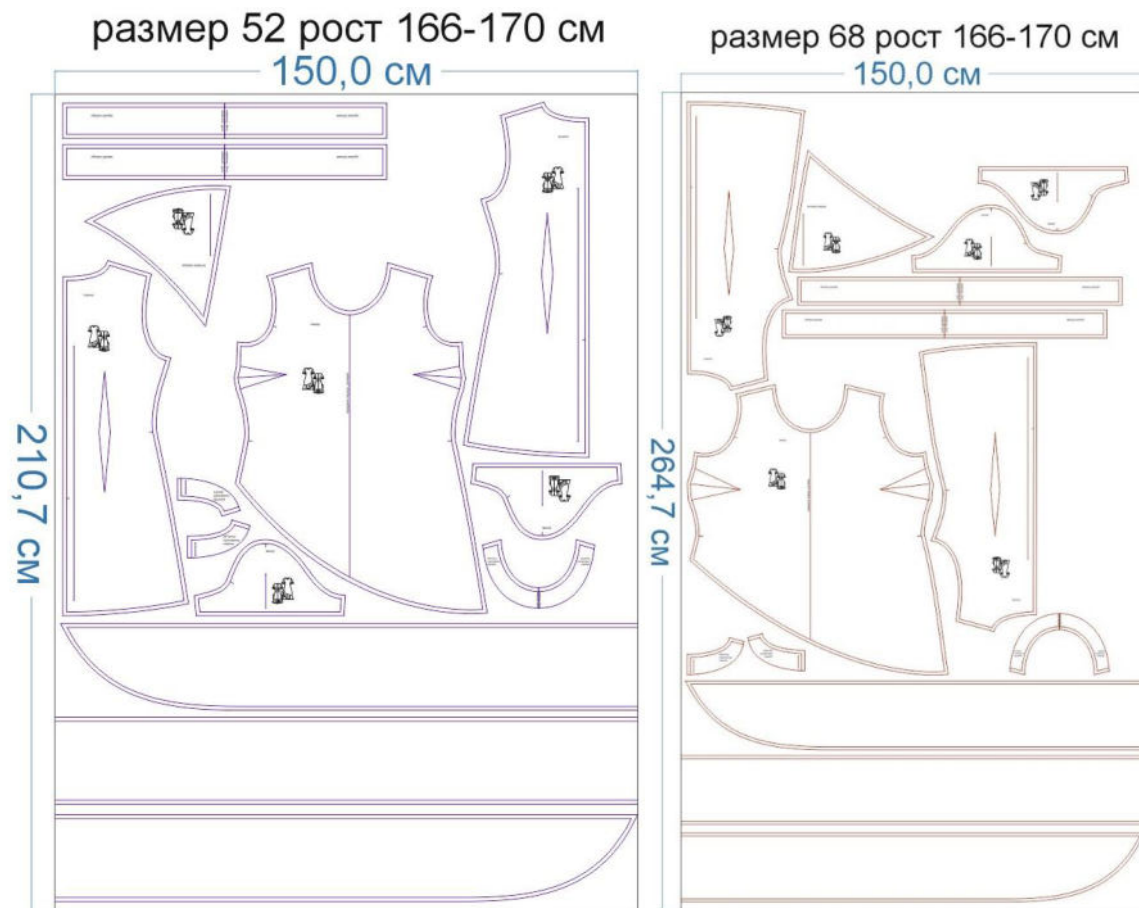
Пример: плательный креп, вискоза, штапель, хлопок, ниагара, суперсофт, шелк и т.д.

## РАСКРОЙ

размер 40 рост 166-170 см

150,0 см





Основной материал:

1. Спинка — 2 дет.,
2. Перед — 1 дет.,
3. Вставка переда — 1 дет.,
4. Оборка низа — 1 дет.,
5. Рукав — 2 дет.,
6. Оборка рукава — 2 дет.,
7. Обтачка горловины спинки — 2 дет.,
8. Обтачка горловины переда — 1 дет. со сгибом.

Дублерин:

1. Обтачка горловины спинки — 2 дет.,
2. Обтачка горловины переда — 1 дет. со сгибом.

### Припуски швов

Все детали изделия имеют необходимые припуски на швы.

Образец платья был отшит из тонкого крепа.

## ОБОРУДОВАНИЕ И ИНСТРУМЕНТЫ

	Бытовая швейная машинка;
	Оверлок 3-ниточный;
	Утюг с паром или без, утюжильный стол или гладильная доска;
	Машинные иглы, соответствующие типу ткани (для тонких тканей), булавки для закалывания или маленькие зажимы;
	Ножницы для бумаги и ножницы для раскроя;
	Проутюжильник (сетка для ВТО или лоскут х/б ткани).

## ДОПОЛНИТЕЛЬНЫЕ МАТЕРИАЛЫ И ФУРНИТУРА

	Нитки для бытовой машины и оверлока;
	Дублерин;
	Потайная молния.

## ТЕХНОЛОГИЧЕСКАЯ ПОСЛЕДОВАТЕЛЬНОСТЬ ОБРАБОТКИ

Выкроите детали изделия согласно спецификации.



Стачайте вытачки на детали переда. Заутюжьте их вверх.





Продублируйте обтачку горловины переда. Наложите обтачку на деталь переда, лицом к лицу, уравняйте по срезам, приколите, притачайте. Припуски шва рассеките, не доходя до строчки на 0,2 см.



Припуски шва направьте в сторону обтачки. Отстрочите шов в край по лицевой стороне обтачки.



Отверните обтачку в сторону изнанки, выметайте с переходным кантом шириной 0,1-0,2 см, слегка приутюжьте.



Обметайте средние срезы частей спинки.

Стачайте талиевые вытачки на частях спинки.

Стачайте средние срезы частей спинки от контрольной метки конца разреза под молнию и далее вниз. Припуски под молнию сметайте вручную.



Разутюжьте припуски среднего шва спинки по всей его длине.  
Заутюжьте вытачки к центру детали.



Приметайте одну сторону молнии к припуску застежки, притачайте с помощью специальной лапки.



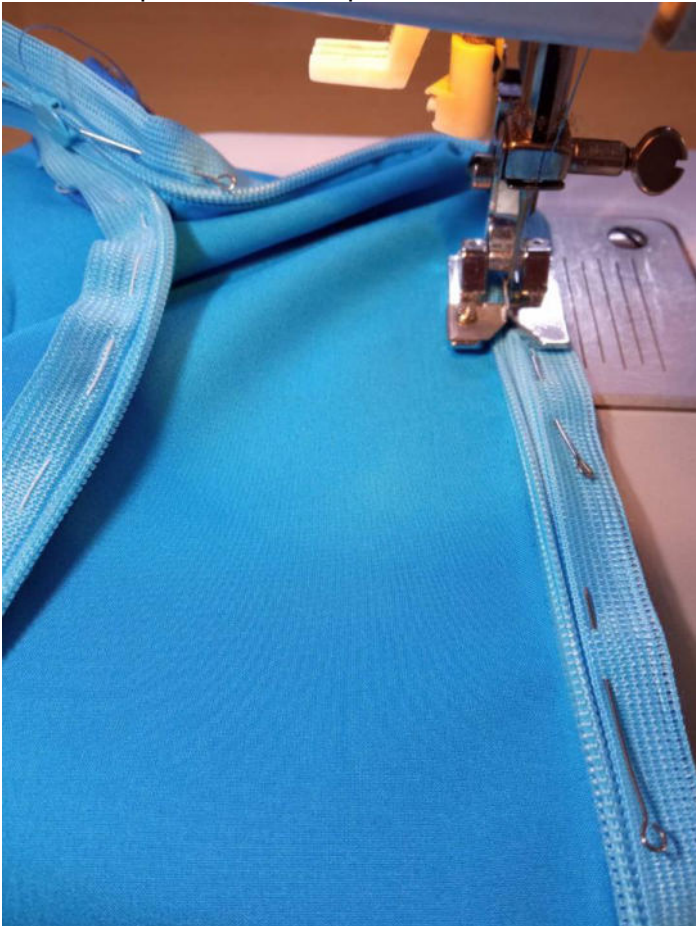


Застегните молнию до закрепки. Приметайте вторую сторону молнии к соответствующему припуску застежки.





Молнию расстегните, притачайте, начиная от низа застежки и далее вверх.



Вытяните молнию за бегунок на лицевую сторону изделия, проверьте качество выполнения операции.

Дополнительными строчками притачайте края тесьмы молнии к припускам шва.



Срежьте концы частей обтачки спинки на ширину припуска по средним срезам.



Обметайте нижний срез обтачки. Наложите обтачку на спинку, лицом к лицу, притачайте ее к припуску среднего шва спинки.



Отверните обтачку на изнанку спинки, уравняйте ее со срезами спинки. При необходимости выполните осноровку.



Отверните обтачку на лицевую сторону изделия, уравняйте по срезам, приколите, притачайте. Припуски шва рассеките, не доходя до строчки 0,2 см.



Припуски шва отверните в сторону обтачки. Отстрочите шов в край по лицевой стороне обтачки настолько близко к молнии, насколько это будет возможным.





Выметайте обтачку с переходным кантом шириной 0,1-0,2 см из изделия в сторону обтачки, слегка приутюжьте.



Единой строчкой стачайте плечевые срезы изделия и одновременно обтачки. Припуски плечевых швов обметайте, заутюжьте в сторону переда. Припуски обтачки переда рассеките, не доходя до строчки 0,2 см. Припуски плечевых швов обтачек разутюжьте.



Правые боковые срезы переда и спинки стачайте, припуски шва обметайте, заутюжьте в сторону спинки.

Вставку частично притачайте к спинке. Припуски шва обметайте.



Детали оборки стачайте в единую деталь, припуски швов обметайте, заутюжьте.

Нижний срез оборки обработайте московским швом.

По верхнему срезу оборки проложите 2 крупных вспомогательных строчки. Стяните нитки, формируя сборку.

Можно заменить 2 строчки одной, выполненной с ниткой-резинкой в качестве челночной нити.



Для удобства сметайте левые боковые срезы деталей переда и спинки между собой.



Притачайте оборку по низу изделия.



Левый конец оборки частично обметайте.  
Срез вставки притачайте к оборке строчкой в строчку.



Припуски шва притачивания оборки обметайте.



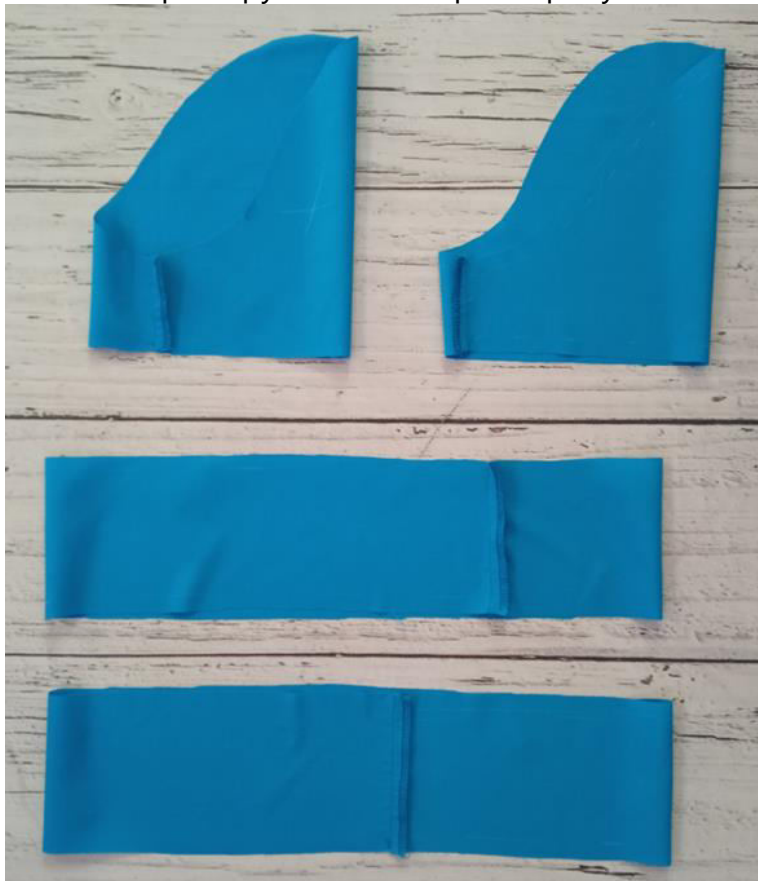
Шов притачивания оборки отстрочите в край по лицевой стороне изделия, приутюжьте.



Продолжите стачивание левого бокового шва. Припуски шва обметайте, заутюжьте в сторону спинки.



Стачайте срезы рукавов и оборок. Припуски швов обметайте, заутюжьте.



Нижние срезы оборок обработайте московским швом. По верхним срезам оборок проложите по 2 крупных вспомогательных строчки. Стяните нитки, формируя сборку.



Притачайте оборки по низу рукавов. Припуски швов обметайте, заутюжьте в сторону рукавов. Отстрочите швы в край по лицевой стороне рукавов. Проложите крупную вспомогательную строчку по окатами рукавов. Стяните нитки, формируя посадку.



Вколите или вметайте рукава в проймы изделия.



Втачайте рукава в проймы изделия. Припуски швов обметайте, приутюжьте на ребро.



Ручными потайными стежками подшейте отлетные края обтачек к припускам плечевых швов.



Отутюжьте изделие в готовом виде. Носите с удовольствием!

Понравилась выкройка? Тогда ждём ваши ФОТО-ОТЗЫВЫ:



на нашем сайте: <https://shkatulka-sew.ru/pattern/vykroyka-platya-s-asimmetrichnoy-oborkoy-wd280521/>



в соцсетях с хэштегом #WD280521



