

ШКАТУЛКА

SHKATULKA-SEW.RU



#WD130721

Размеры

40-68

Рост

156-180 см

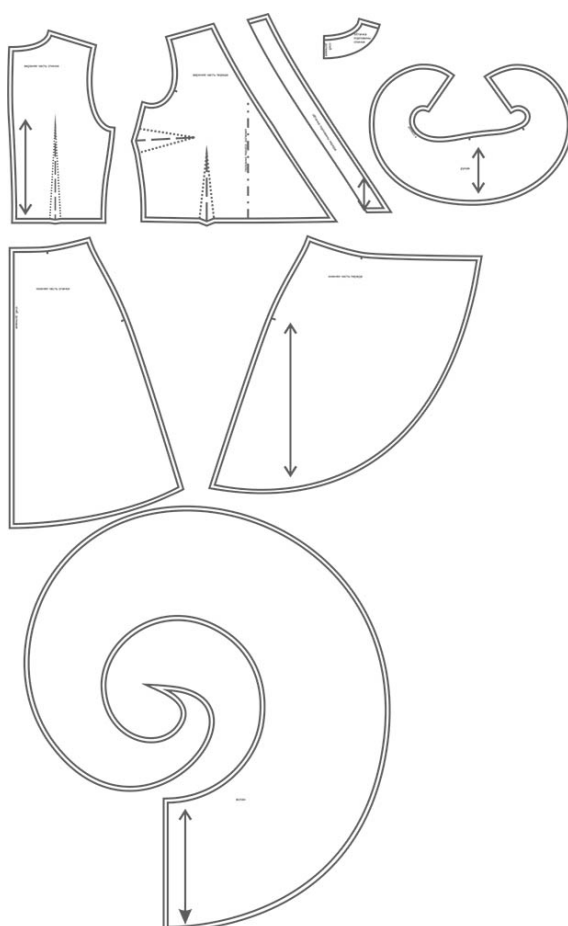
СЛОЖНОСТЬ



платье

WD130721

Выкройка женского платья, отрезного по линии талии, полуприлегающего силуэта, с запахом. Горловина V - образная, переходящая в запах, обработана подкройной обтачкой. Перед с нагрудными вытачками, выходящими из боковых швов, с талиевыми вытачками на детали верха, с асимметричным запахом и широкой оборкой в нижней части юбки. Спинка с талиевыми вытачками на детали верха, с широкой оборкой в нижней части юбки. Рукава представлены в виде коротких воланов. Платье застегивается на 2 пуговицы спереди. Длина изделия - миди с перепадом длины спереди.

СОСТАВ
ЛЕКАЛ

КОМПЛЕКТА

* Выкройки даны с припусками на швы. Они обозначены двойным контуром. Вы можете самостоятельно изменить ширину припусков, исходя из свойств выбранного материала или своих целей.

ВЕЛИЧИНЫ ПРИБАВОК НА ОСНОВНЫХ УЧАСТКАХ
ИЗМЕРЕНИЙ

Прибавка к обхвату груди в полном объеме	Прибавка к обхвату талии в полном объеме	Прибавка к обхвату бедер в полном объеме
5,8 - 6 см	1,6 - 3,8 см	8,8 - 12,4 см

ЗАМЕРЫ КЛЮЧЕВЫХ ПАРАМЕТРОВ, РАСХОД ТКАНИ

* Без учета припусков на швы.

Внимание: расчет выполнен для ткани без учета направления ворса и возможной усадки! Усадка может достигать 15-20% от длины материала. Обязательно учитывайте это и берите с запасом.

размер	рост, см	Длина изделия по средней линии спинки, см	Ширина изделия на уровне груди, см	Ширина изделия на уровне талии, см	Ширина изделия на уровне бедер (условно), см	Расход основной ткани при ширине 150 см, см
40	156-160	125,0	86,0	63,6	100,4	277,0
	161-165	129,1				280,5
	166-170	133,2				284,0
	171-175	137,3				287,5
	176-180	141,4				291,0
42	156-160	125,2	90,0	67,6	104,1	286,9
	161-165	129,3				290,7
	166-170	133,4				294,5
	171-175	137,5				298,3
	176-180	141,6				302,1
44	156-160	125,4	94,0	71,6	107,9	296,9
	161-165	129,5				301,0
	166-170	133,6				305,1
	171-175	137,7				309,2
	176-180	141,8				313,3
46	156-160	125,5	98,0	75,6	111,6	306,8
	161-165	129,7				311,2
	166-170	133,8				315,6
	171-175	137,9				320,0
	176-180	142,0				324,4
48	156-160	125,7	101,9	79,7	115,4	316,7
	161-165	129,9				321,4
	166-170	134,0				326,1
	171-175	138,1				330,9
	176-180	142,3				335,6
50	156-160	125,9	105,9	83,7	119,1	326,6
	161-165	130,0				331,7
	166-170	134,2				336,7
	171-175	138,3				341,7
	176-180	142,5				346,7
52	156-160	126,1	109,9	87,7	122,9	336,6
	161-165	130,2				341,9

	166-170	134,4				347,2
	171-175	138,5				352,5
	176-180	142,7				357,9
54	156-160	126,3	113,9	91,7	126,6	346,5
	161-165	130,4				352,1
	166-170	134,6				357,8
	171-175	138,7				363,4
	176-180	142,9				369,0
56	156-160	126,4	117,9	95,7	130,3	356,4
	161-165	130,6				362,4
	166-170	134,8				368,3
	171-175	138,9				374,2
	176-180	143,1				380,1
58	156-160	126,6	121,9	99,7	134,1	366,4
	161-165	130,8				372,6
	166-170	135,0				378,8
	171-175	139,1				385,1
	176-180	143,3				391,3
60	156-160	126,8	125,9	103,7	137,8	376,3
	161-165	131,0				382,8
	166-170	135,2				389,4
	171-175	139,4				395,9
	176-180	143,5				402,4
62	156-160	127,0	129,8	107,8	141,6	386,2
	161-165	131,2				393,1
	166-170	135,4				399,9
	171-175	139,6				406,7
	176-180	143,8				413,6
64	156-160	127,1	133,8	111,8	145,3	396,1
	161-165	131,4				403,3
	166-170	135,6				410,4
	171-175	139,8				417,6
	176-180	144,0				424,7
66	156-160	127,3	137,8	115,8	149,1	406,1
	161-165	131,5				413,5
	166-170	135,8				421,0
	171-175	140,0				428,4
	176-180	144,2				435,9
68	156-160	127,5	141,8	119,8	152,8	416,0
	161-165	131,7				423,8
	166-170	136,0				431,5
	171-175	140,2				439,3
	176-180	144,4				447,0

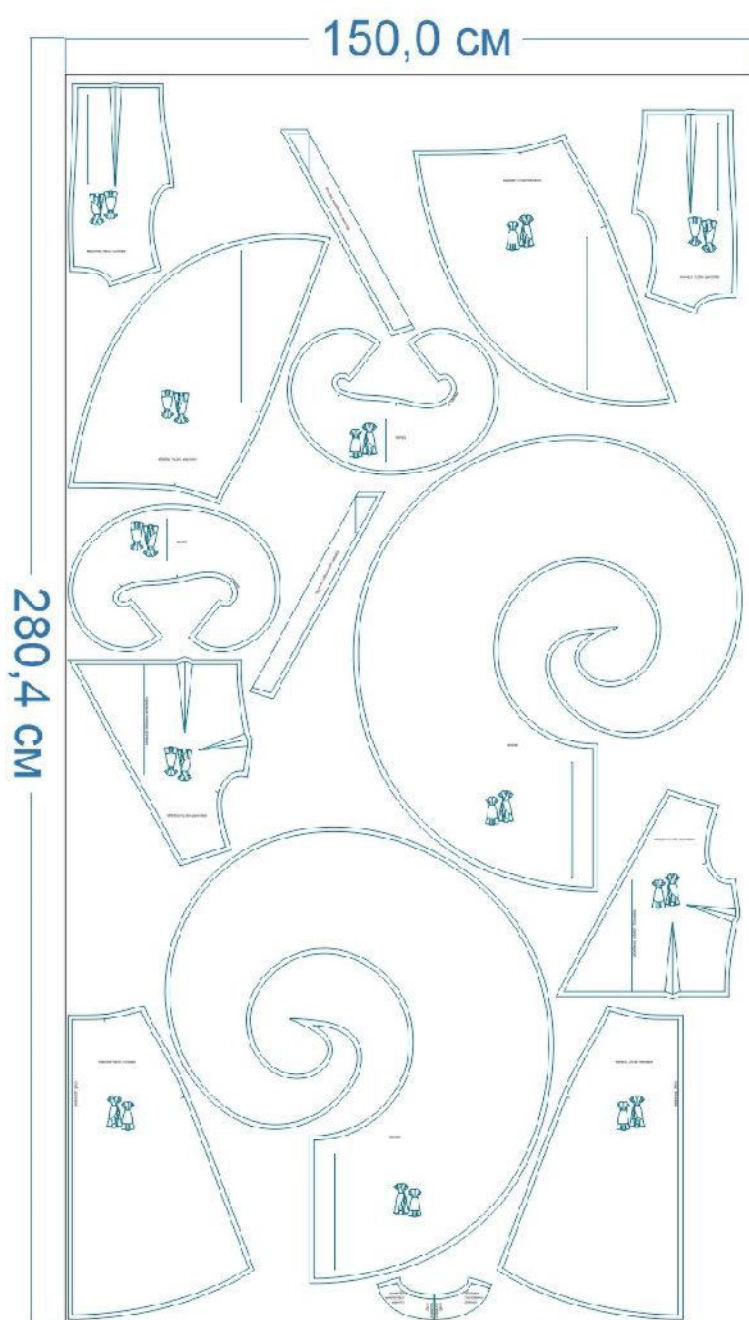
РЕКОМЕНДАЦИИ ПО ВЫБОРУ ТКАНИ

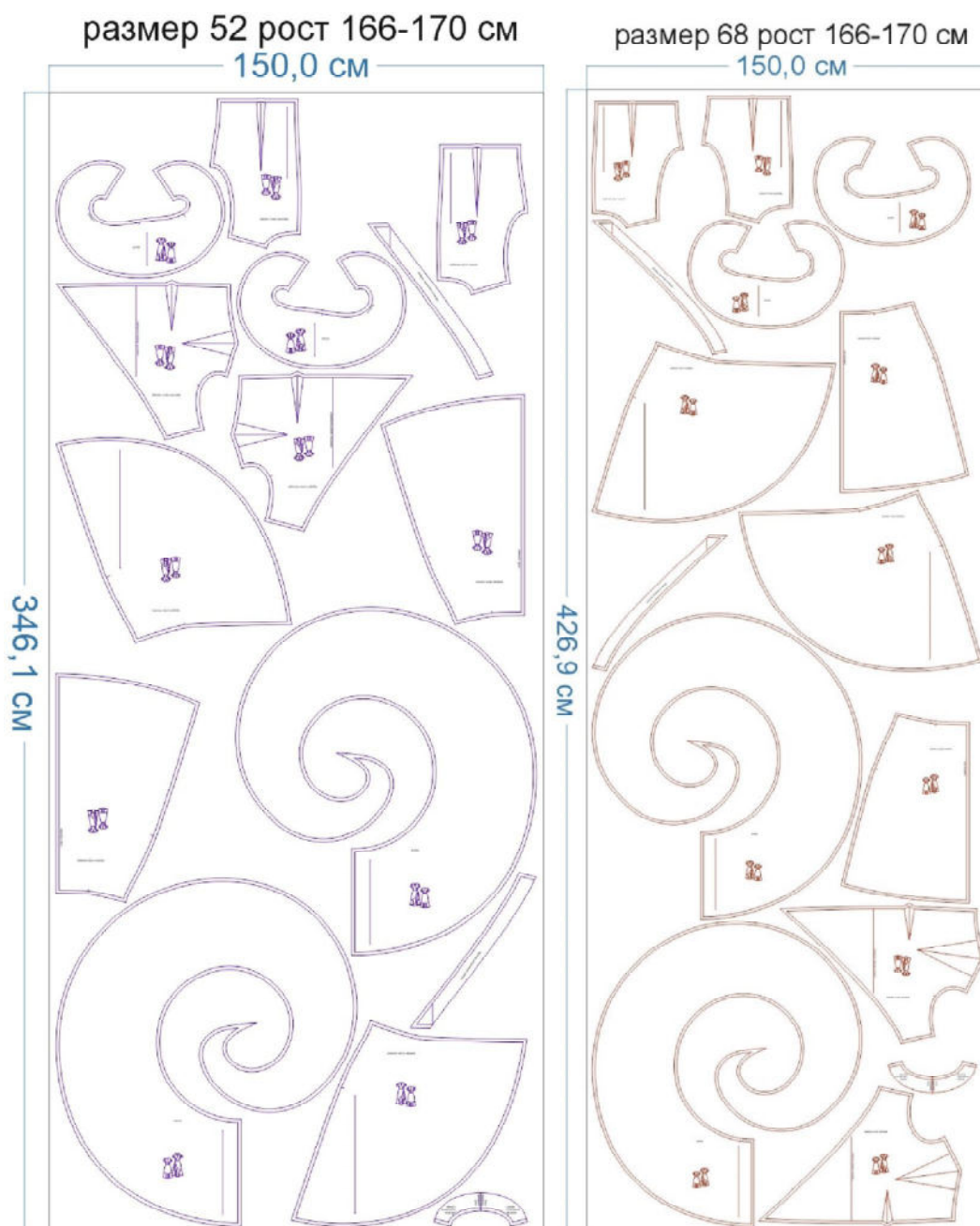
Для пошива платья можно использовать блузочные и легкие платьевые ткани средней поверхностной плотности, пластичные, хорошо драпирующиеся, отличающиеся низкой сминаемостью, с высокими или средними гигиеническими и гигроскопическими свойствами, с натуральными, искусственными, синтетическими и смешанными волокнами в составе.

Пример: шелк, платьевый креп, тенсел, шифон, ниагара, суперсофт и т.д.

РАСКРОЙ

размер 40 рост 166-170 см





Основной материал:

1. Верхняя часть спинки — 2 дет.,
2. Нижняя часть спинки — 1 дет. со сгибом,
3. Верхняя часть переда — 2 дет.,
4. Нижняя часть переда — 2 дет.,
5. Обтачка горловины спинки — 1 дет. со сгибом,
6. Обтачка горловины переда — 2 дет.,
7. Рукав — 2 дет.,
8. Волан — 2 дет.

Дублерин:

1. Обтачка горловины спинки — 1 дет. со сгибом,
2. Обтачка горловины переда — 2 дет.

Припуски на швы




Все детали изделия имеют необходимые припуски на швы.

Образец платья был отшит из суперсофта.

ОБОРУДОВАНИЕ И ИНСТРУМЕНТЫ

	Бытовая швейная машинка;
	Оверлок 3-ниточный;
	Утюг с паром или без, утюжильный стол или гладильная доска;
	Машинные иглы, соответствующие типу ткани (для тонких тканей), булавки для закалывания или маленькие зажимы;
	Ножницы для бумаги и ножницы для раскроя;
	Проутюжильник (сетка для ВТО или лоскут х/б ткани).

ДОПОЛНИТЕЛЬНЫЕ МАТЕРИАЛЫ И ФУРНИТУРА

	Нитки для бытовой машины и оверлока;
	Дублерин;
	Пуговица, пришивная кнопка.

ТЕХНОЛОГИЧЕСКАЯ ПОСЛЕДОВАТЕЛЬНОСТЬ ОБРАБОТКИ

Выкроите детали изделия согласно спецификации.



Стачайте вытачки на деталях переда. Нагрудные вытачки заутюжьте вниз, талиевые — к центру деталей.

Контрастными нитками проставьте контрольные линии.



Стачайте вытачки на деталях спинки, заутюжьте их к центру.

Стачайте средние срезы деталей спинки, припуски шва обметайте, заутюжьте.



Стачайте плечевые срезы деталей переда и спинки между собой. Припуски швов обметайте, заутюжьте в сторону переда.



Продублируйте и ослорвите детали обтачек горловины переда и спинки. Стачайте их между собой по плечевым срезам. Припуски швов разутюжьте. Обметайте внешний срез обтачки.



Наложите обтачку на изделие, лицом к лицу, уравняйте по срезам, совместите по швам, приколите, притачайте. Припуски шва на закруглённых участках рассеките, не доходя до строчки 0,2 см.



Отверните обтачку на изнанку изделия, выметайте с переходным кантом шириной 0,1-0,2 см из изделия в сторону обтачки, приутюжьте.



Отстрочите горловину в край.



Нитки смётывания удалите, горловину приутюжьте.



Стачайте боковые срезы деталей переда и спинки между собой. Припуски швов обметайте, заутюжьте в сторону спинки.



Стачайте боковые срезы рукавов. Припуски швов обметайте, заутюжьте в сторону передней части рукавов.

Низ рукавов обработайте московским швом.



Вколите или вметайте рукава в проймы изделия, втачайте.



Припуски швов обметайте, приутюжьте на ребро.



Стачайте боковые срезы переднего и заднего полотнищ юбки между собой. Припуски швов обметайте, заутюжьте в сторону переднего полотнища.



Детали волана стачайте ролевым швом. Обработайте срез низа волана ролевым швом.



Приколите или приметайте оборку по низу юбки, не доходя до верхнего среза юбки на 1 см. Притачайте.



Припуски шва обметайте, заутюжьте в сторону юбки.



Отстрочите шов притачивания волана в край по лицевой стороне изделия, приутюжьте.



Приколите или приметайте юбку к верху платья, притачайте.



Концы обтачек горловины переда отверните на лицевую сторону изделия, обтачайте. Обметайте припуски шва притачивания юбки.



Выверните, выправьте концы обтачек на лицевую сторону, приутюжьте.



Припуски шва притачивания юбки заутюжьте вверх.



На правой стороне борта разметьте и выметайте петлю. Совместите центры деталей переда. Через петлю разметьте пуговицу, пришейте её.



Совмещая центры переда, разметьте и пришейте внутреннюю кнопку.



Ручными потайными стежками подшейте отлетные края обтачки к припускам плечевых швов изделия.



Отутюжьте платье в готовом виде. Носите с удовольствием!

Понравилась выкройка? Тогда ждём ваши ФОТО-ОТЗЫВЫ:



на нашем сайте: <https://shkatulka-sew.ru/pattern/vykroyka-jenskogo-platya-wd130721/>



в соцсетях с хэштегом #WD130721

