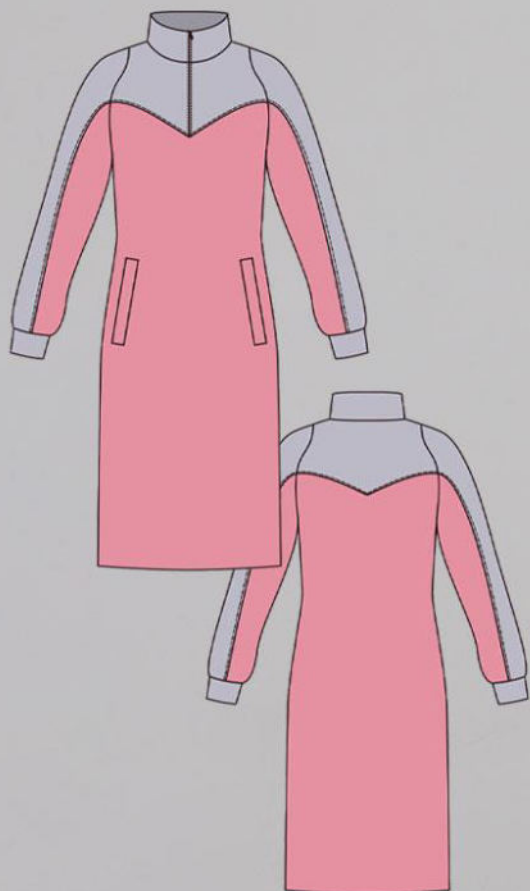


# ШКАТУЛКА

SHKATULKA-SEW.RU



#WD100821

**Размеры**

**40-68**

**Рост**

**156-180 см**

**СЛОЖНОСТЬ**

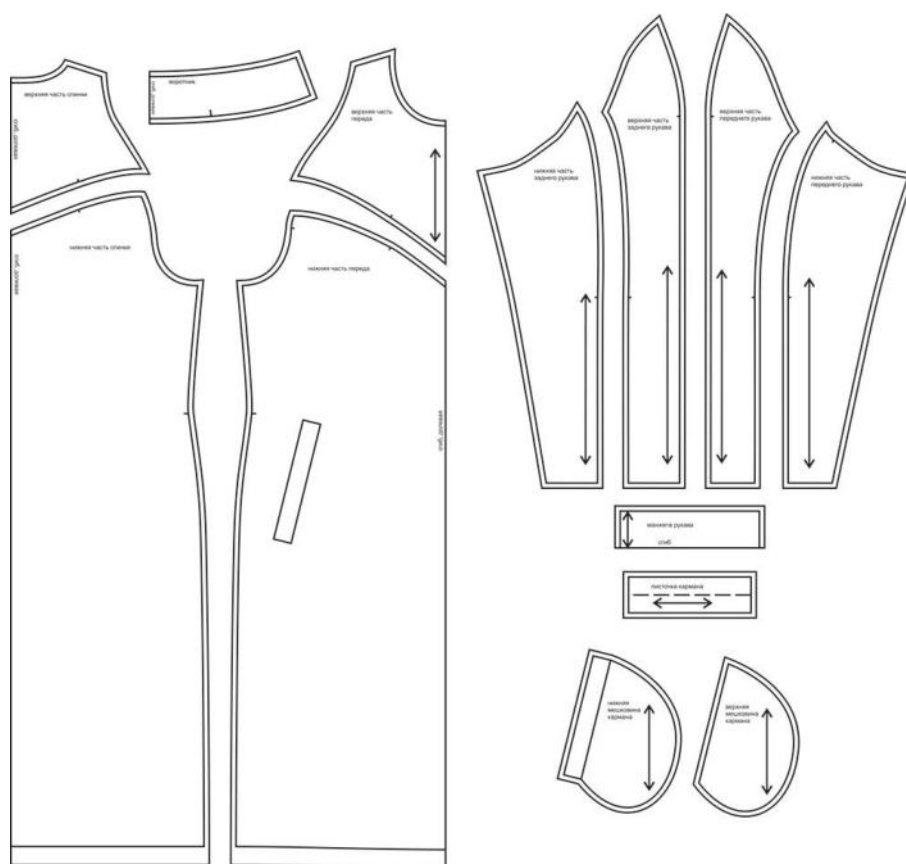


платье

WD100821



Выкройка женского трикотажного платья среднего объёма, полуприлегающего силуэта. Перед — с фигурной кокеткой, с боковыми карманами с листочкой с втачными концами, расположенными диагонально на уровне бёдер. Спинка — с фигурной кокеткой. Горловина платья оформлена воротником-стойкой. Застёжка-молния расположена по центру кокетки переда и воротнику. Рукава — полуреглан, состоящие из передней части и вставки передней части, задней части и вставки задней части, длинные, на притачной манжете. Длина платья — до колена. Кокетки переда и спинки, воротник и вставки рукавов и манжеты выполнены из трикотажа контрастного цвета.



## СОСТАВ КОМПЛЕКТА ЛЕКАЛ

\* Выкройки даны с припусками на швы. Они обозначены двойным контуром. Вы можете самостоятельно изменить ширину припусков, исходя из свойств выбранного материала или своих целей.

## ВЕЛИЧИНЫ ПРИБАВОК НА ОСНОВНЫХ УЧАСТКАХ ИЗМЕРЕНИЙ

Прибавка к обхвату груди в полном объеме	Прибавка к обхвату талии в полном объеме	Прибавка к обхвату бедер в полном объеме
14 - 14,4 см	27 - 29 см	7,6 - 7,8 см

## ЗАМЕРЫ КЛЮЧЕВЫХ ПАРАМЕТРОВ, РАСХОД ТКАНИ

\* Без учета припусков на швы.

Внимание: расчет выполнен для трикотажа без учета направления ворса и возможной усадки! Усадка может достигать 15-20% от длины материала.

Обязательно учитывайте это и берите с запасом.

Расход трикотажа кашкорсе составляет 17 см при ширине полотна 140 см для всех размеро-ростов.

размер	рост, см	Длина изделия по средней линии спинки за вычетом воротника, см	Ширина изделия на уровне груди, см	Ширина изделия на уровне бедер, см	Длина рукава (от горловины), см	Ширина рукава на уровне нижней точки проймы, см	Расход трикотажа 1 при ширине 150 см, см	Расход трикотажа 2 при ширине 150 см, см
40	156-160	91,6	94,4	95,8	68,5	41,1	91,0	73,0
	161-165	95,6			70,0		95,0	73,3
	166-170	99,6			71,5		99,0	73,5
	171-175	103,6			73,0		103,0	73,8
	176-180	107,6			74,5		107,0	74,0
42	156-160	91,7	98,4	99,8	68,9	42,3	96,3	75,2
	161-165	95,7			70,4		100,8	75,5
	166-170	99,7			71,9		105,2	75,8
	171-175	103,7			73,4		109,7	76,1
	176-180	107,7			74,9		114,1	76,4
44	156-160	91,8	102,3	103,8	69,2	43,5	101,6	77,4
	161-165	95,8			70,7		106,5	77,8
	166-170	99,8			72,2		111,4	78,1
	171-175	103,8			73,7		116,4	78,4
	176-180	107,8			75,2		121,3	78,7
46	156-160	91,9	106,3	107,8	69,6	44,7	106,9	79,6
	161-165	95,9			71,1		112,3	80,0
	166-170	99,9			72,6		117,6	80,4
	171-175	103,9			74,1		123,0	80,7
	176-180	107,9			75,6		128,4	81,1
48	156-160	92,1	110,3	111,7	70,0	46,0	112,1	81,9
	161-165	96,1			71,5		118,0	82,3
	166-170	100,1			73,0		123,9	82,6
	171-175	104,1			74,5		129,7	83,0
	176-180	108,1			76,0		135,6	83,4
50	156-160	92,2	114,3	115,7	70,3	47,2	117,4	84,1
	161-165	96,2			71,8		123,8	84,5

	166-170	100,2			73,3		130,1	84,9
	171-175	104,2			74,8		136,4	85,4
	176-180	108,2			76,3		142,7	85,8
<b>52</b>	156-160	92,3	118,2	119,7	70,7	48,4	122,7	86,3
	161-165	96,3			72,2		129,5	86,8
	166-170	100,3			73,7		136,3	87,2
	171-175	104,3			75,2		143,1	87,7
	176-180	108,3			76,7		149,9	88,1
<b>54</b>	156-160	92,4	122,2	123,7	71,1	49,6	128,0	88,5
	161-165	96,4			72,6		135,3	89,0
	166-170	100,4			74,1		142,5	89,5
	171-175	104,4			75,6		149,8	90,0
	176-180	108,4			77,1		157,0	90,5
<b>56</b>	156-160	92,5	126,2	127,7	71,4	50,8	133,3	90,7
	161-165	96,5			72,9		141,0	91,3
	166-170	100,5			74,4		148,7	91,8
	171-175	104,5			75,9		156,4	92,3
	176-180	108,5			77,4		164,1	92,9
<b>58</b>	156-160	92,6	130,1	131,7	71,8	52,0	138,6	92,9
	161-165	96,6			73,3		146,8	93,5
	166-170	100,6			74,8		154,9	94,1
	171-175	104,6			76,3		163,1	94,6
	176-180	108,6			77,8		171,3	95,2
<b>60</b>	156-160	92,7	134,1	135,7	72,1	53,2	143,9	95,1
	161-165	96,7			73,6		152,5	95,8
	166-170	100,7			75,1		161,1	96,4
	171-175	104,7			76,6		169,8	97,0
	176-180	108,7			78,1		178,4	97,6
<b>62</b>	156-160	92,9	138,1	139,6	72,5	54,5	149,1	97,4
	161-165	96,9			74,0		158,3	98,0
	166-170	100,9			75,5		167,4	98,6
	171-175	104,9			77,0		176,5	99,3
	176-180	108,9			78,5		185,6	99,9
<b>64</b>	156-160	93,0	142,1	143,6	72,9	55,7	154,4	99,6
	161-165	97,0			74,4		164,0	100,3
	166-170	101,0			75,9		173,6	100,9
	171-175	105,0			77,4		183,1	101,6
	176-180	109,0			78,9		192,7	102,3
<b>66</b>	156-160	93,1	146,0	147,6	73,2	56,9	159,7	101,8
	161-165	97,1			74,7		169,8	102,5
	166-170	101,1			76,2		179,8	103,2
	171-175	105,1			77,7		189,8	103,9
	176-180	109,1			79,2		199,9	104,6

68	156-160	93,2	150,0	151,6	73,6	58,1	165,0	104,0
	161-165	97,2			75,1		175,5	104,8
	166-170	101,2			76,6		186,0	105,5
	171-175	105,2			78,1		196,5	106,3
	176-180	109,2			79,6		207,0	107,0

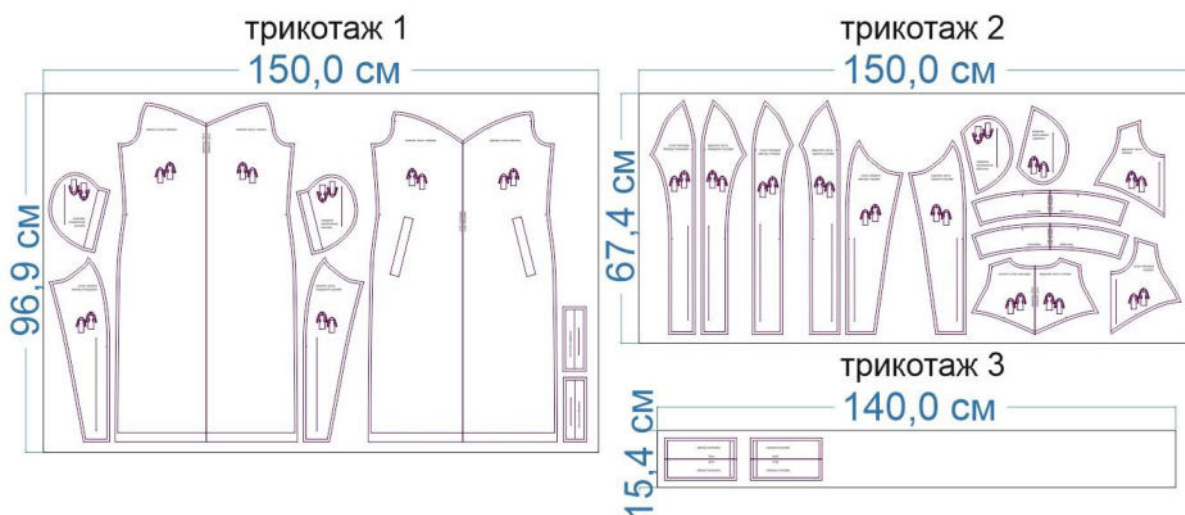
## РЕКОМЕНДАЦИИ ПО ВЫБОРУ ТКАНИ

Для пошива платья можно использовать трикотажные полотна средней поверхностной плотности, формоустойчивые, отличающиеся малой сминаемостью.

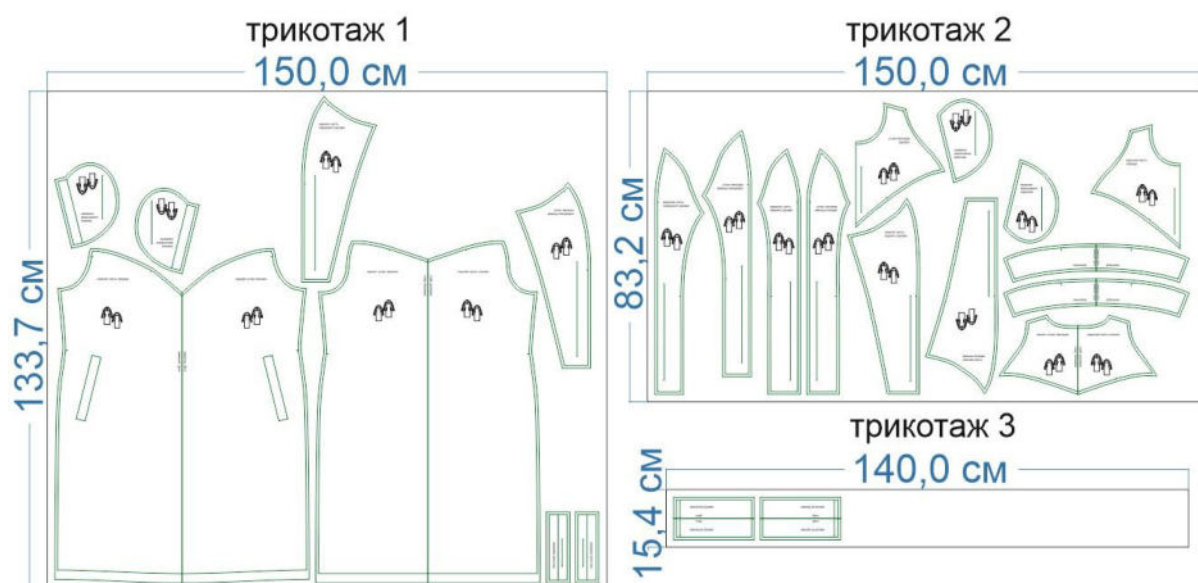
Пример: футер 3-нитка начёс.

## РАСКРОЙ

размер 40 рост 166-170 см



размер 54 рост 166-170 см



размер 68 рост 166-170 см



Основной материал:

1. Верхняя часть переда – 1 дет. со сгибом,
2. Верхняя часть спинки – 1 дет. со сгибом,
3. Верхняя часть переда – 2 дет.,
4. Верхняя часть спинки – 1 дет. со сгибом,
5. Воротник – 2 дет. со сгибом,
6. Нижняя часть заднего рукава – 2 дет.,
7. Верхняя часть заднего рукава – 2 дет.,
8. Верхняя часть переднего рукава – 2 дет.,
9. Нижняя часть переднего рукава – 2 дет.,
10. Листочка кармана – 2 дет.,
11. Верхняя мешковина кармана – 2 дет.,
12. Нижняя мешковина кармана – 2 дет.

Кашкорсе:

1. Манжета рукава — 2 дет.

Дублерин:

1. Долевик входа в карман — 2 дет. (выкраивается самостоятельно, по долевой, в виде прямоугольника шириной 4 см и длиной, равной длине рамки кармана + 3 см),
2. Листочка кармана — 2 дет.,
3. Кромка для ответственных срезов деталей изделия (выкраивается по долевой, в виде полоски шириной 1 см и длиной, равной длине дублируемых срезов).

Выкраивается для срезов мешковин карманов, срезов борта верхних частей переда, торцевых (коротких) срезов деталей воротников.



### Припуски на швы

Все детали изделия имеют необходимые припуски на швы.  
Образец платья был отшит из футера 3-нитки с начёсом и кашкорсе.

## ОБОРУДОВАНИЕ И ИНСТРУМЕНТЫ

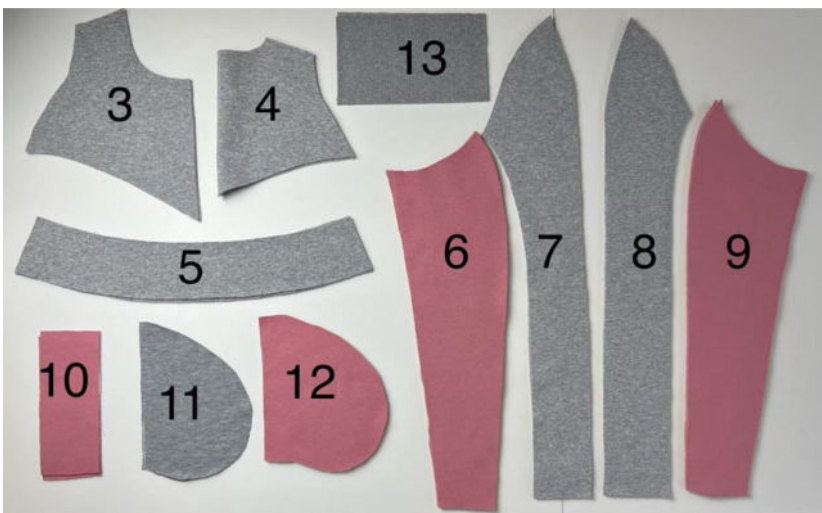
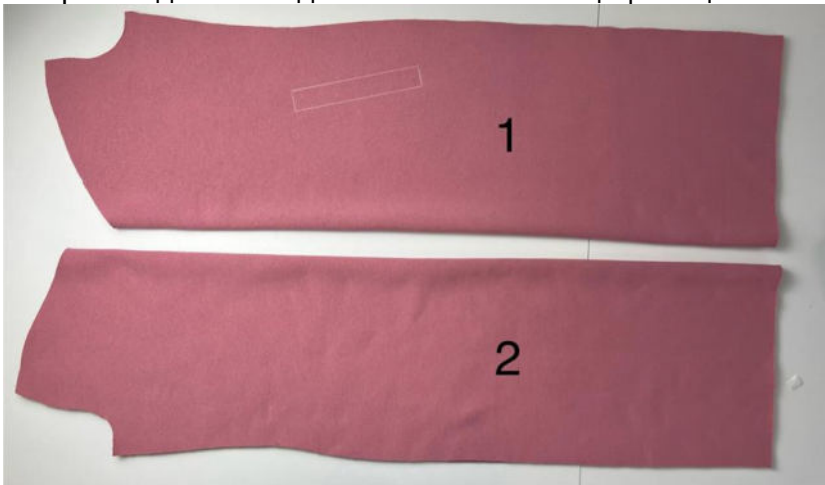
	Бытовая швейная машинка;
	Распошивальная машина;
	Оверлок 4-ниточный;
	Утюг с паром или без, утюжильный стол или гладильная доска;
	Машинные иглы, соответствующие типу ткани (для трикотажа), булавки для закалывания или маленькие зажимы;
	Ножницы для бумаги и ножницы для раскроя;
	Проутюжильник (сетка для ВТО или лоскут х/б ткани).

## ДОПОЛНИТЕЛЬНЫЕ МАТЕРИАЛЫ И ФУРНИТУРА

	Нитки для бытовой машины, оверлока, распошивальной машины;
	Дублерин;
	Клеевая паутинка;
	Молния.

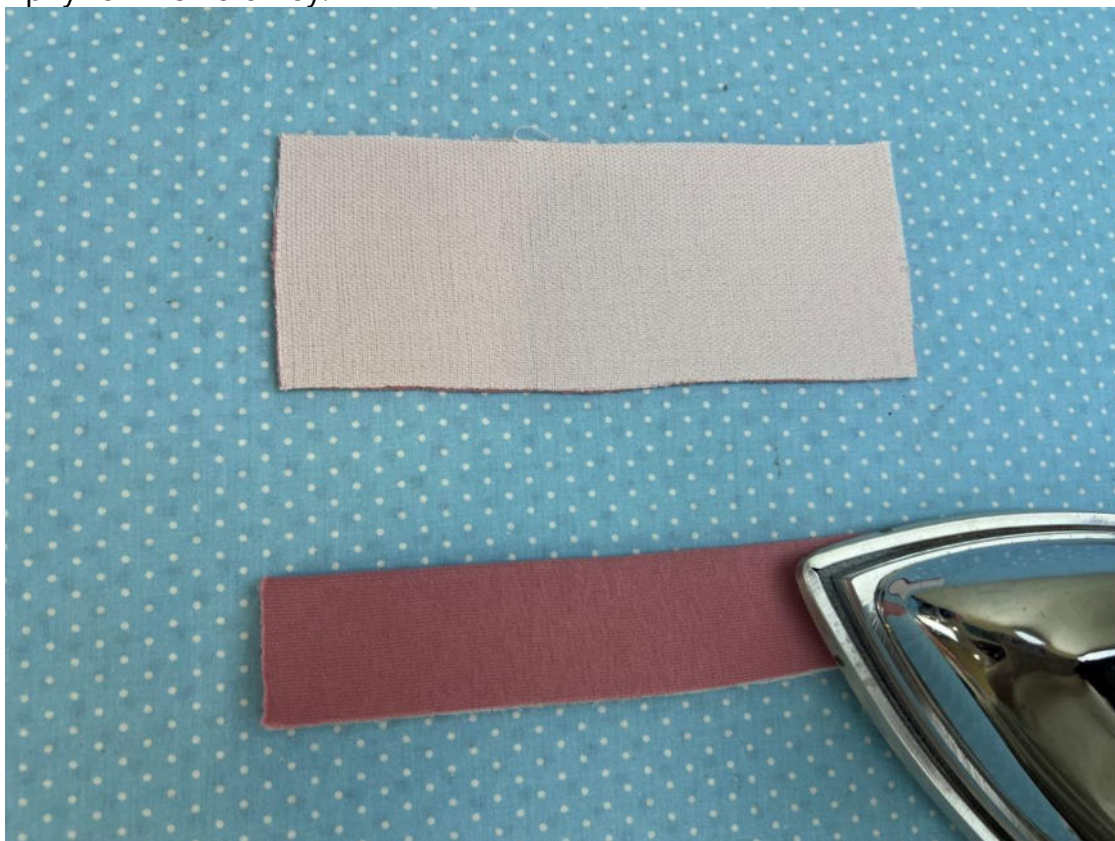
# ТЕХНОЛОГИЧЕСКАЯ ПОСЛЕДОВАТЕЛЬНОСТЬ ОБРАБОТКИ

Выкроите детали изделия согласно спецификации.

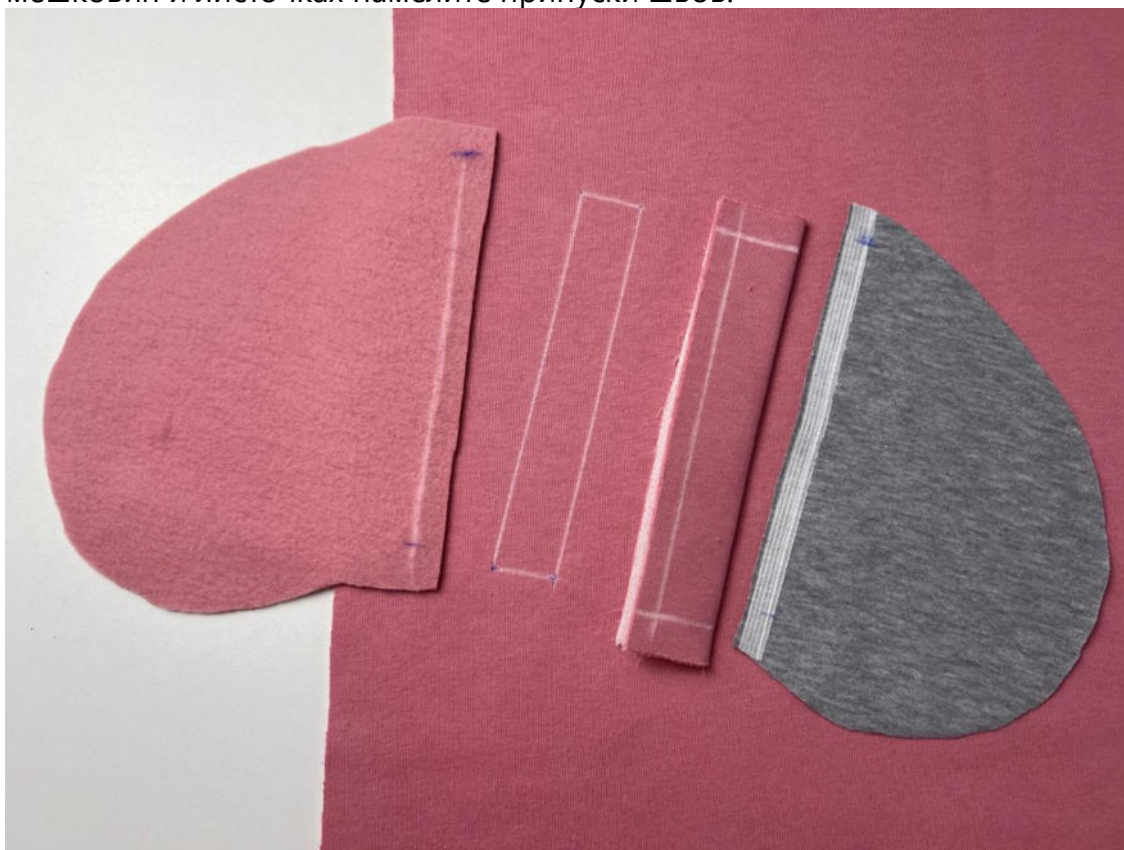




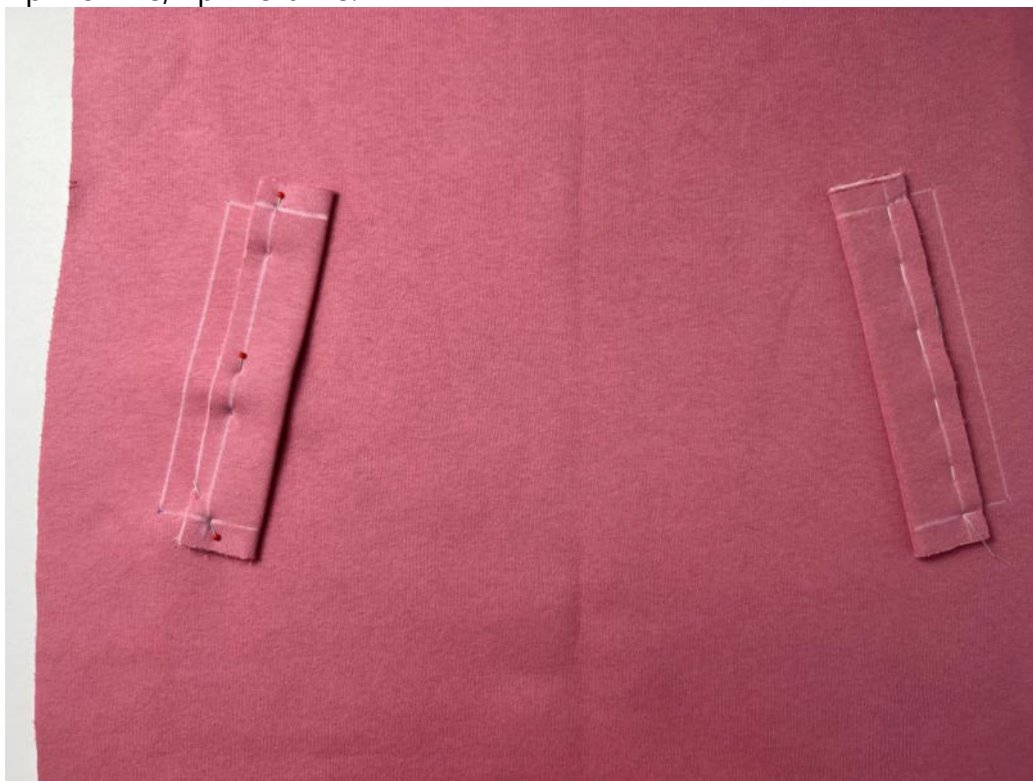
Листочки карманов продублируйте, сложите вдоль пополам, изнанкой внутрь, приутюжьте по сгибу.



На лицевой стороне нижней части переда намелите рамки карманов. На изнанке мешковин и листочках намелите припуски швов.

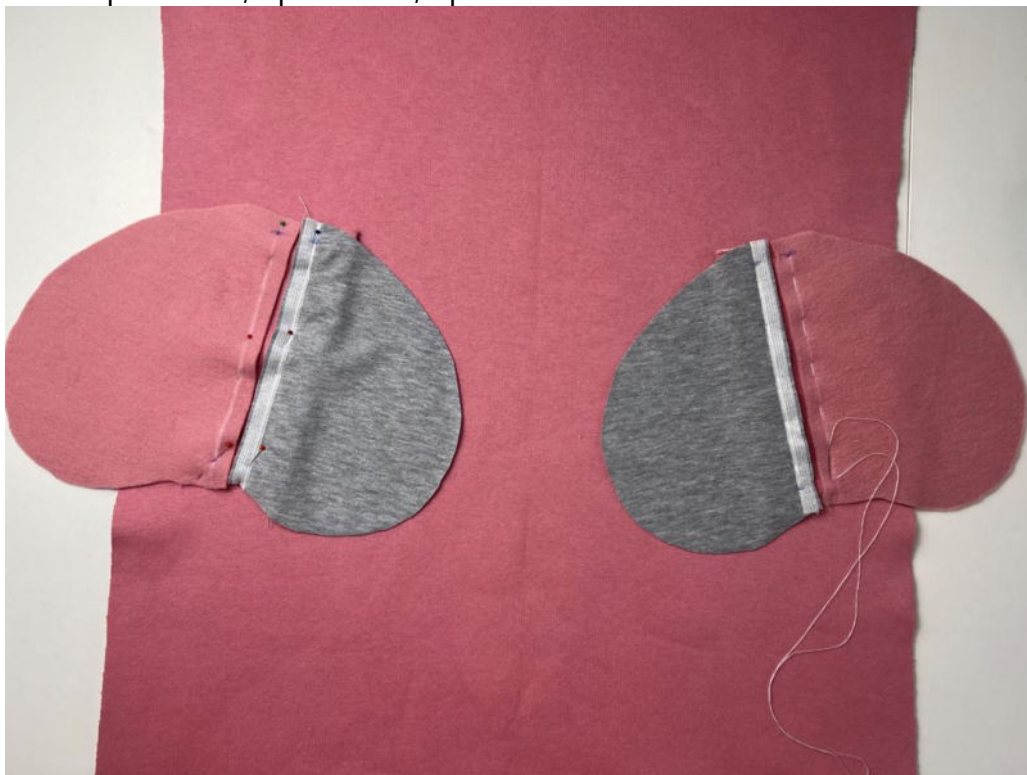


Наложите листочки на деталь переда, лицом к лицу, совмещая линии разметки, приколите, приметайте.



Сверху на листочку наложите верхнюю мешковину кармана лицевой стороной вниз, совмещая линии разметки, приколите, приметайте.

Наложите нижнюю мешковину кармана на деталь переда, лицом к лицу, совмещая линии разметки, приколите, приметайте.



Притачайте детали кармана к переду.



Разрежьте вход в карман посередине между строчками, выходя наискосок к их концам, не доходя до них 0,2 см.



Выверните детали кармана в сторону изнанки переда.

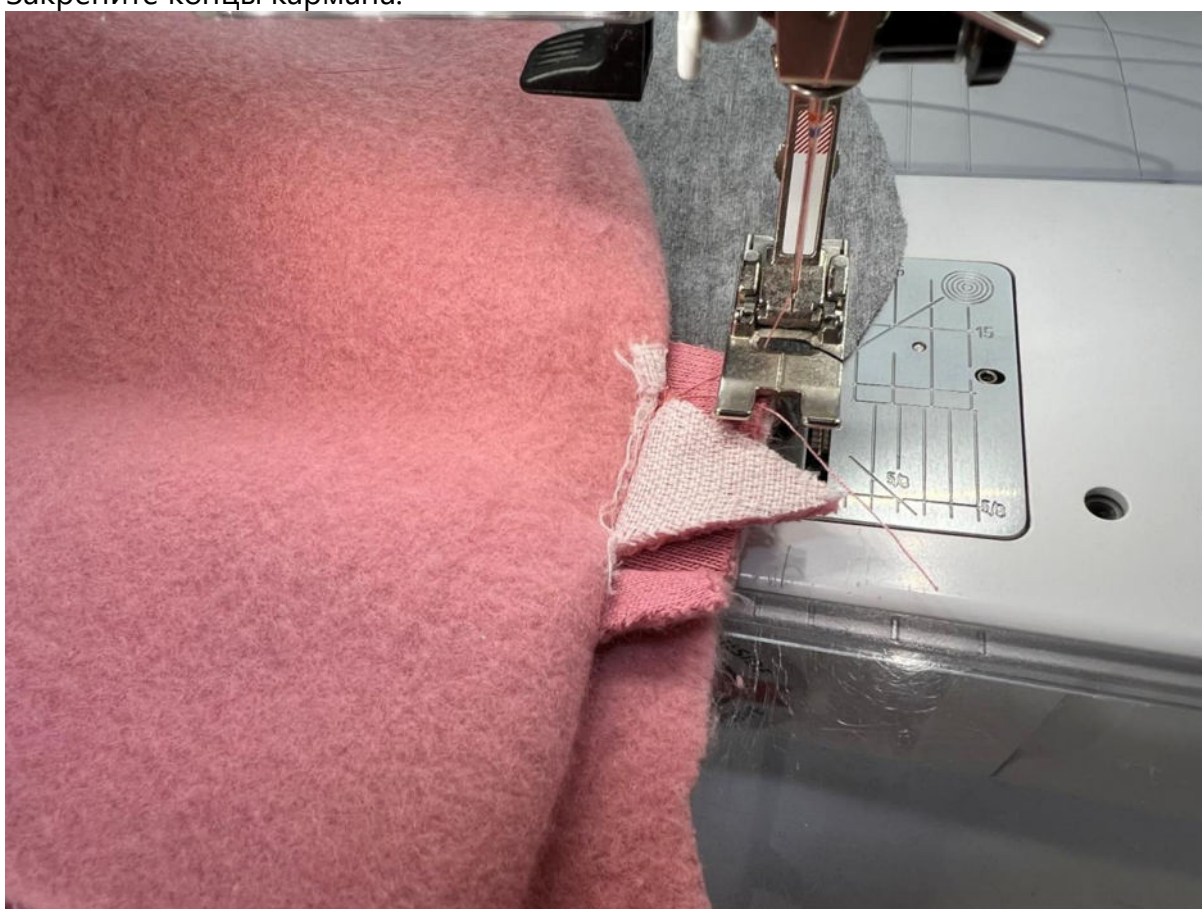


Сколите концы листочки с уголками кармана.





Закрепите концы кармана.



Приутюжьте листочку.



Нижнюю мешковину отверните в сторону и зафиксируйте, чтобы не мешала. Верхнюю мешковину приметайте к рамке кармана.



Отстрочите рамку кармана в край по трём сторонам, как показано на фото.



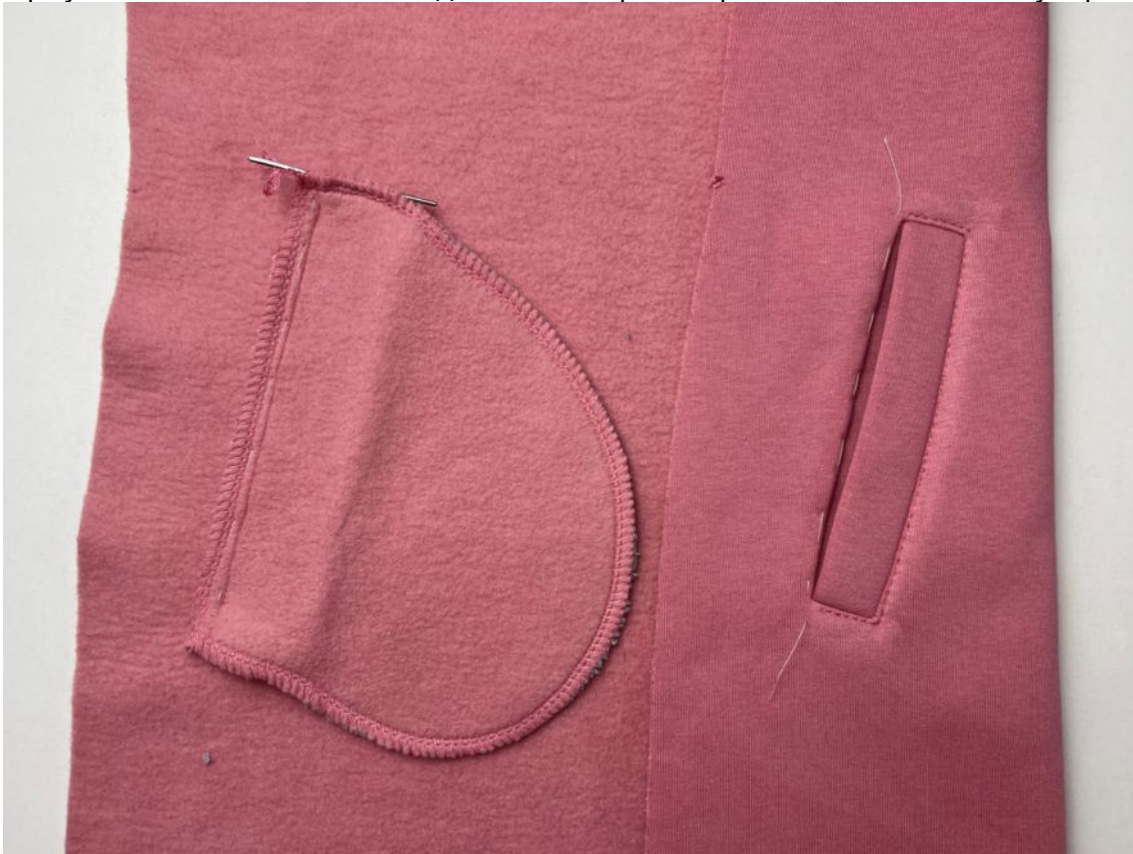
Мешковины кармана сложите вместе, лицом к лицу, уравняйте по срезам, сколите.



Стачайте мешковины сначала по прямому срезу.



После стачайте их по скругленной стороне. Конец строчки спрячьте в шов. Приутюжьте мешковины, по длинной стороне приметайте мешковину к рамке.





Отстрочите оставшуюся сторону рамки кармана в край.



Лицо/изнанка.



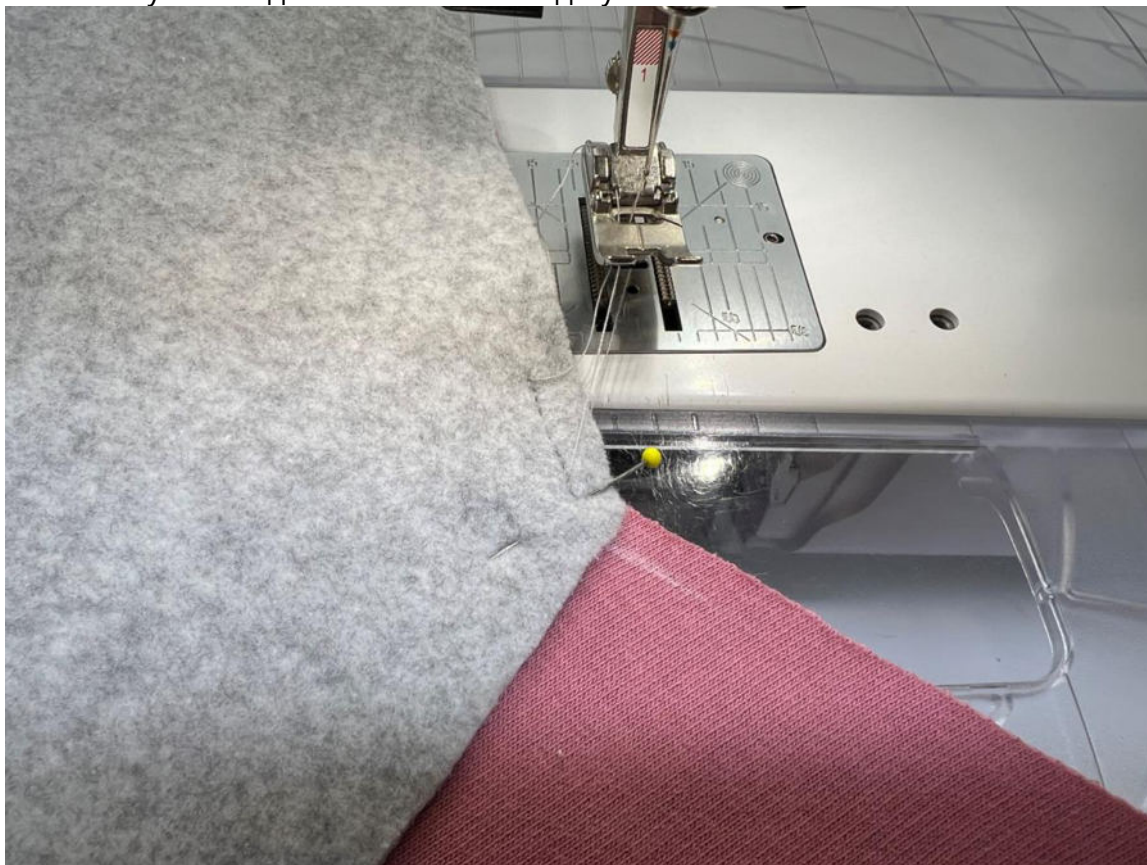
Заготовьте спинку. Разметьте ширину припусков швов в уголках деталей спинки.



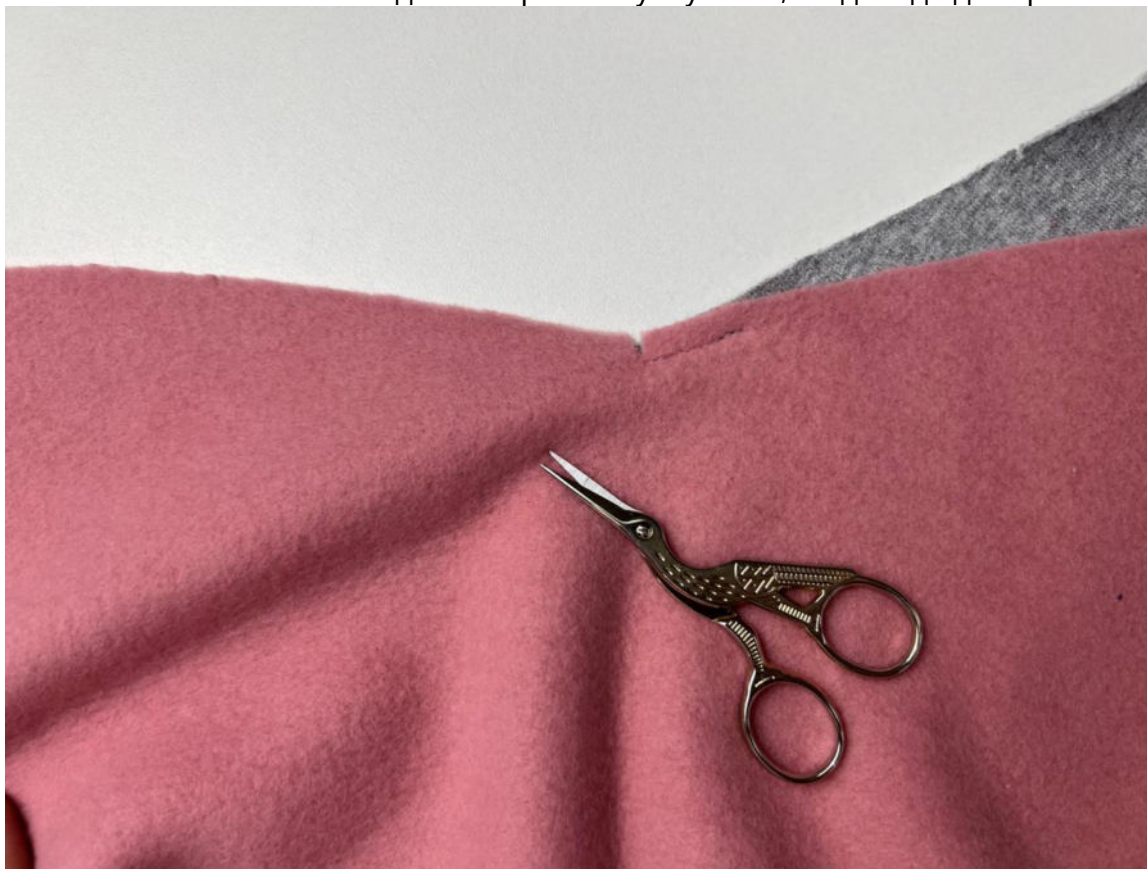
Наложите верхнюю часть спинки на нижнюю, лицом к лицу, совмещая линии разметки по одной стороне до центрального уголка.



Стачайте участок длиной около 2 см до уголка.



На нижней части спинки сделайте рассечку в уголке, не доходя до строчки 2 мм.



Нижнюю часть спинки разверните и приколите по второй стороне.



Стачайте участок длиной около 2 см до уголка.



Сколите срезы деталей между собой по всей их длине.



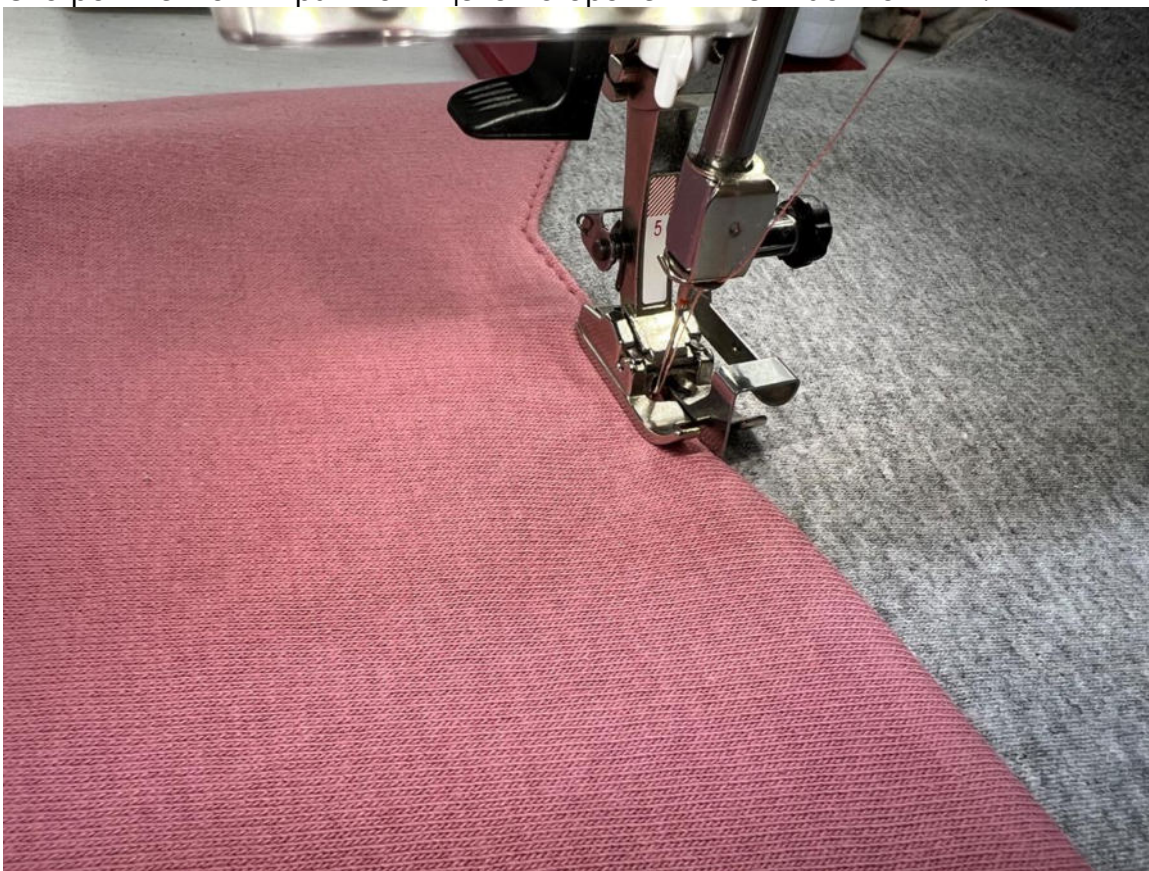
Стачайте срезы деталей между собой на оверлоке.



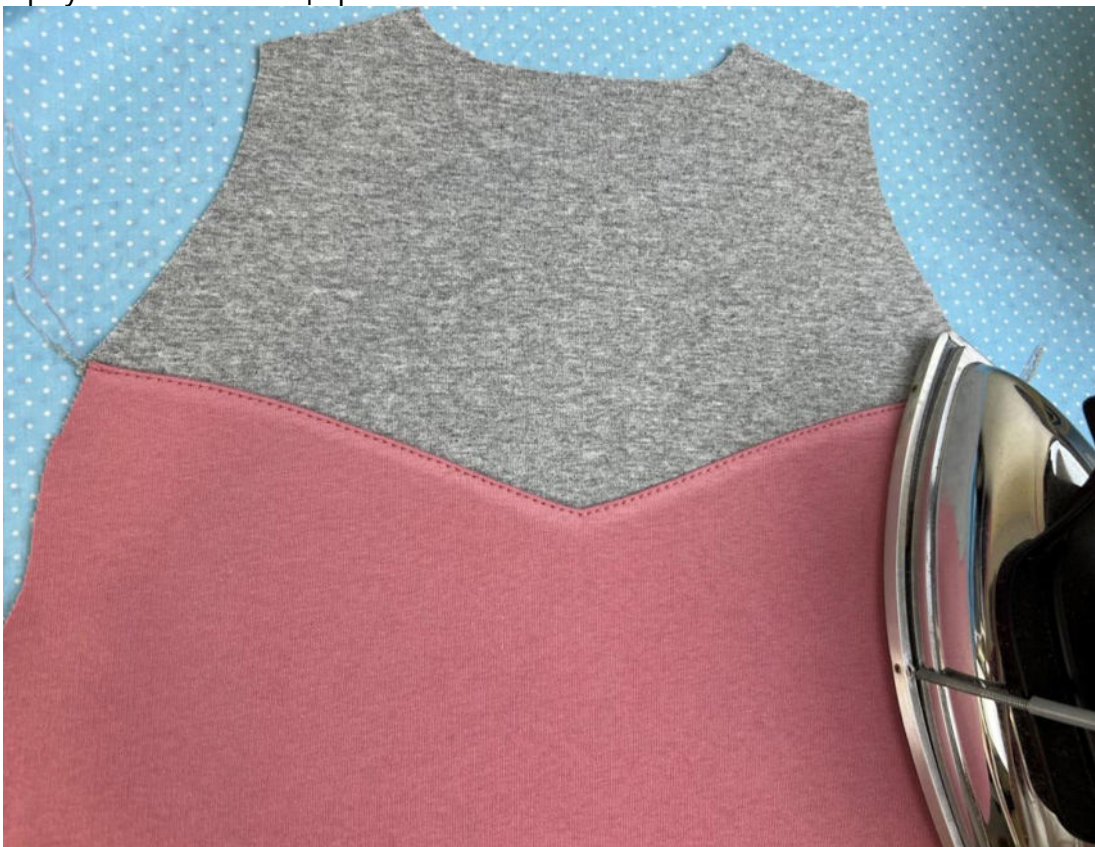
Припуски шва заутюжьте в сторону нижней части спинки.



Отстрочите шов в край по лицевой стороне нижней части спинки.



Проутюжьте шов еще раз.



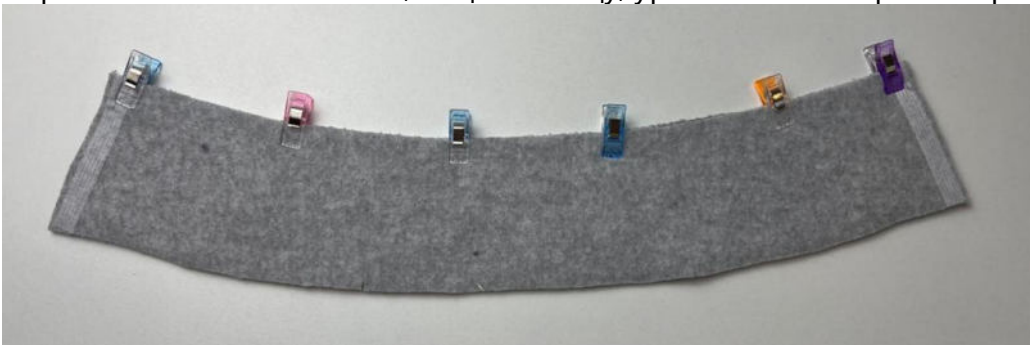
На спинку наложите детали верхней части переда, лицом к лицу. Уравняйте по плечевым срезам, сколите, стачайте.



Припуски швов заутюжьте в сторону переда.



Воротники сложите вместе, лицом к лицу, уравняйте по верхним срезам, сколите.



Стачайте срезы воротников между собой. Припуски шва приутюжьте на ребро.





Затем заутюжьте припуски шва в сторону нижнего воротника.



Отстрочите шов в край по лицевой стороне нижнего воротника.



Выутюжьте шов воротника с переходным кантом шириной 0,1-0,2 см из верхнего воротника в сторону нижнего.



Верхний воротник вколите в горловину изделия.



Втачайте на оверлоке.



Припуски шва заутюжьте в сторону воротника.



Обметайте средние срезы деталей переда.



Наложите одну сторону молнии на деталь переда, лицом к лицу, уравняйте край со срезом, приколите.



Наложите нижний воротник поверх молнии, подверните его нижний срез на 1 см, и в таком виде приколите его к основному изделию.



Притачайте молнию.



Застегните молнию и поставьте контрольные метки для совмещения на второй ее стороне.



Приколите вторую сторону молнии по тому же принципу, что и первую сторону, совмещая контрольные метки.

Застегните молнию и проверьте симметричность расположения швов и срезов.



Притачайте вторую сторону молнии.



Приутюжьте застежку.



Подверните нижний срез нижнего воротника на 1 см в сторону изнанки и в таком

виде приколите или приметайте его ко шву притачивания воротника, перекрывая его на 0,1 - 0,2 см.

Ручными потайными стежками подшейте нижний воротник к горловине изделия.



Готово!





Поставьте закрепку по низу молнии.



Отстрочите молнию на ширину лапки.



Перенесите ширину припусков на швы на лицевую сторону верхней и нижней частей переда.



Точно так же, как и на спинке, обработайте уголок переда.



Затем сколите части переда между собой по всей длине срезов.



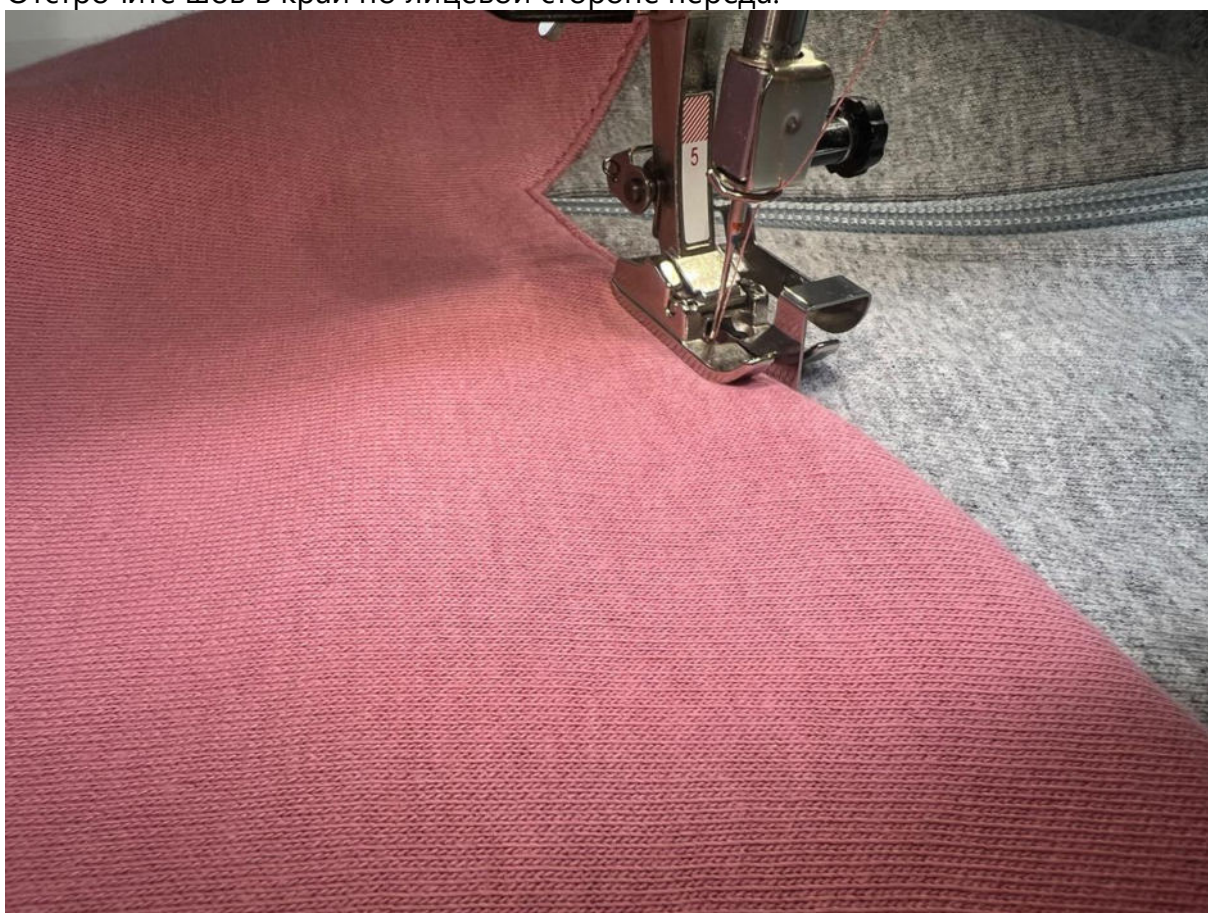
Стачайте на оверлоке.



Припуски шва заутюжьте в сторону нижней части переда.



Отстрочите шов в край по лицевой стороне переда.



Верхние части заднего и переднего рукава сложите вместе, лицом к лицу, уравняйте и сколите по центральным срезам. Стачайте на оверлоке.



Припуски швов заутюжьте в сторону задней части рукава.



Отстрочите шов в край по лицевой стороне рукава.



Приколите каждую сторону нижней части рукава к соответствующей стороне.  
Стачайте срезы деталей между собой на оверлоке.



Припуски швов заутюжьте в сторону нижней части рукава.



Отстрочите швы в край по лицевой стороне рукавов.



Приложите рукава к изделию, совмещая стороны переда и спинки между собой.





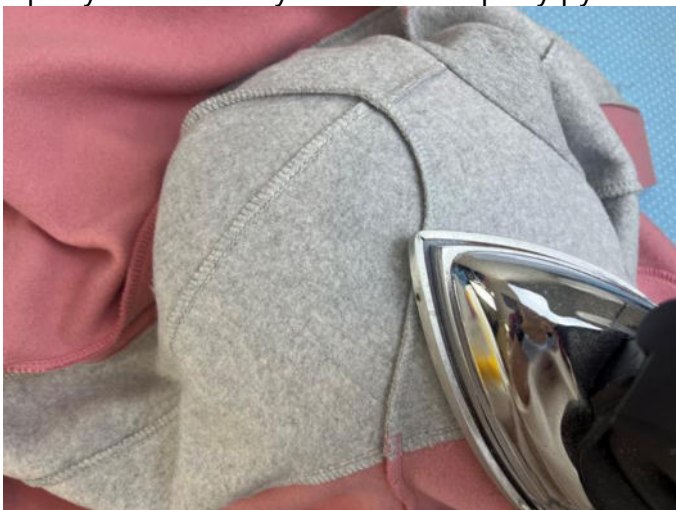
Совмещая контрольные метки, вколите рукава в открытые проймы изделия.



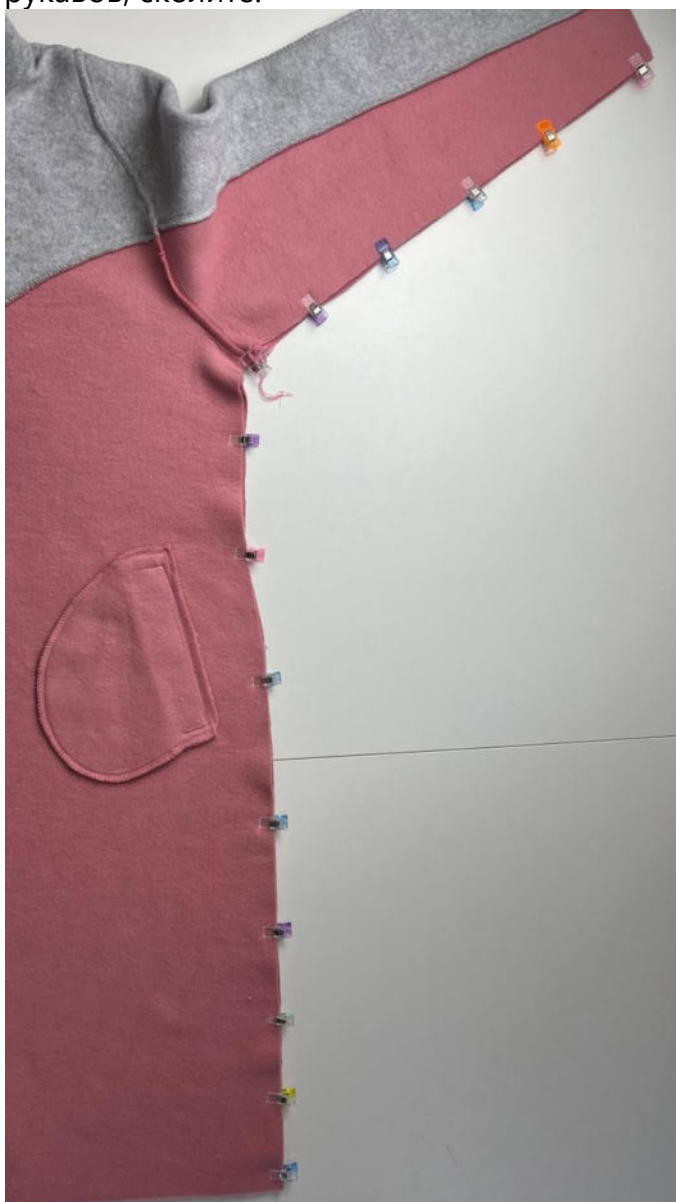
Втачайте на оверлоке.



Припуски швов заутюжьте в сторону рукавов.



Сложите изделие лицевой стороной внутрь, уравняйте по боковым срезам и срезам рукавов, сколите.



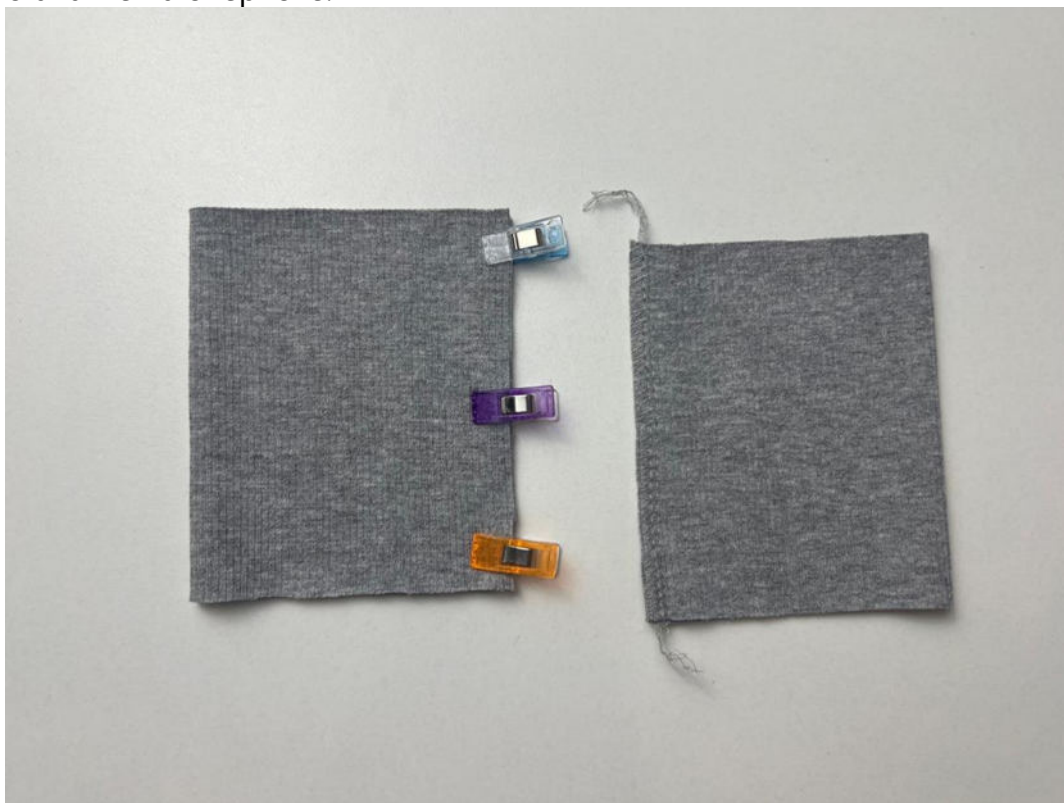
Стачайте.



Припуски швов заутюжьте в сторону спинки.



Манжеты сложите пополам, лицом внутрь. Уравняйте и сколите по боковым срезам, стачайте на оверлоке.



Припуски шва разложите в разные стороны относительно ширины детали, приутюжьте. Сложите манжеты вдоль пополам, изнанкой внутрь, приутюжьте по сгибу.



Вставьте манжету в рукав, лицом к лицу, совмещая шов на манжете со швом на рукаве, приколите.

Притачайте манжету, конец строчки спрячьте в шов.



Припуски шва заутюжьте в сторону рукава.



По низу платья намелите линию подгибки низа. По ней заутюжьте припуск в сторону изнанки.

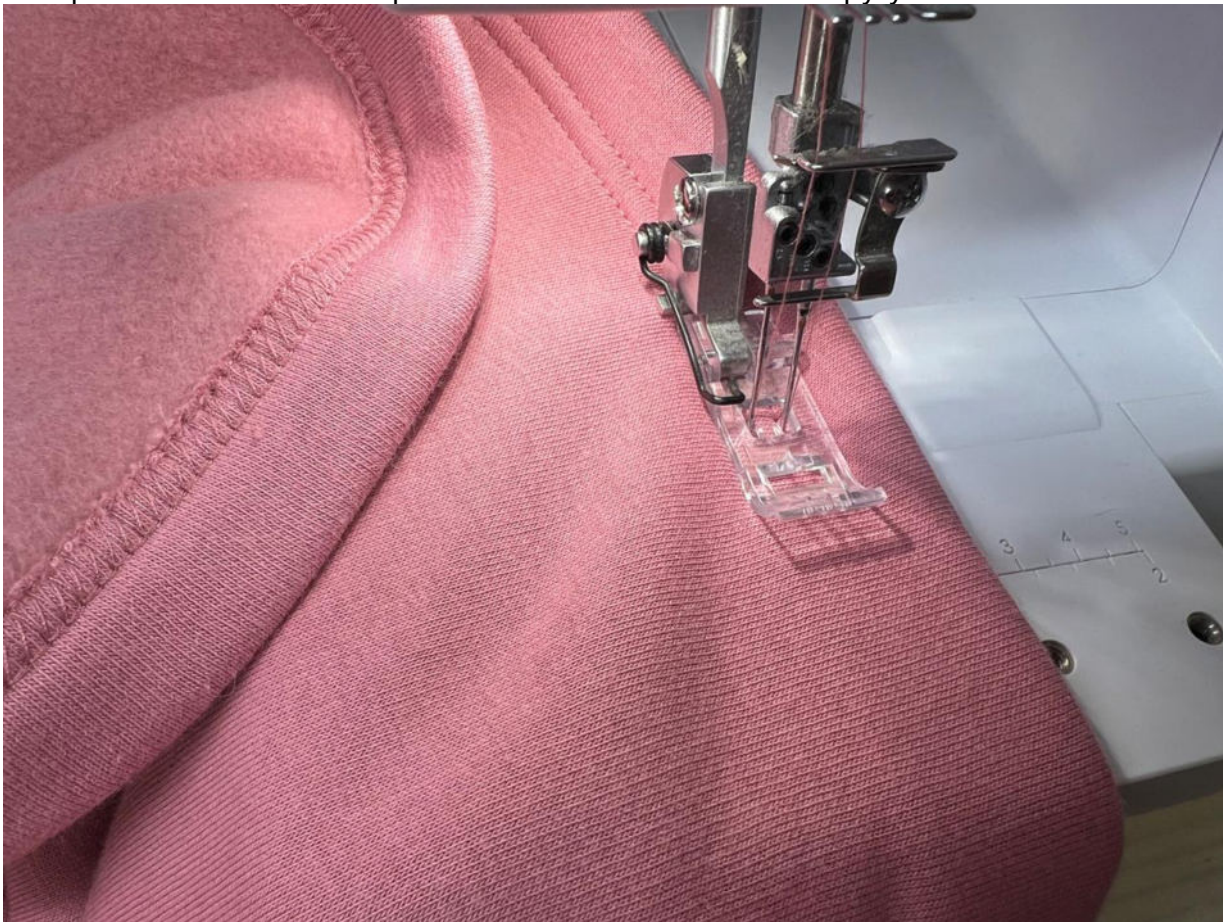
Если обработка низа будет выполняться на швейной машине, предварительно обметайте срез низа платья, и только потом заутюживайте его.



Чтобы предотвратить вытягивание материала, можете приклеить припуск на подгибку низа на клеевую паутинку.

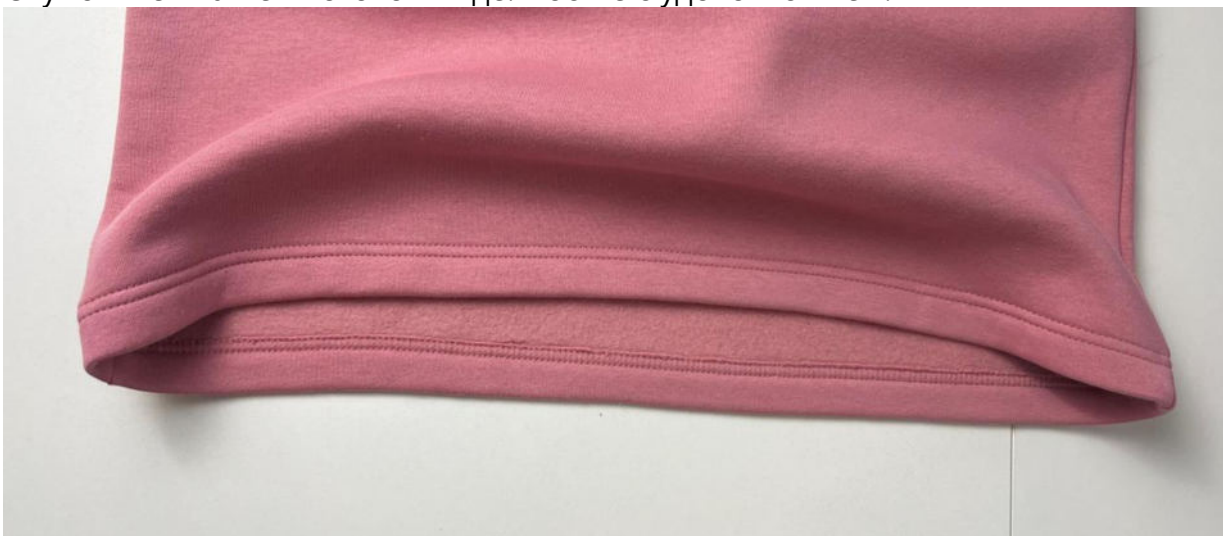


Отстрочите низ платья на распошивальной машине по кругу.



Проутюжьте.

Отутюжьте платье в готовом виде. Носите с удовольствием!





Понравилась выкройка? Тогда ждём ваши ФОТО-ОТЗЫВЫ:



на нашем сайте: <https://shkatulka-sew.ru/pattern/vykroyka-platya-polureglan-wd100821/>



в соцсетях с хэштегом #WD100821



