

ШКАТУЛКА

SHKATULKA-SEW.RU



#WT070821

Размеры

40-68

Рост

156-180 см

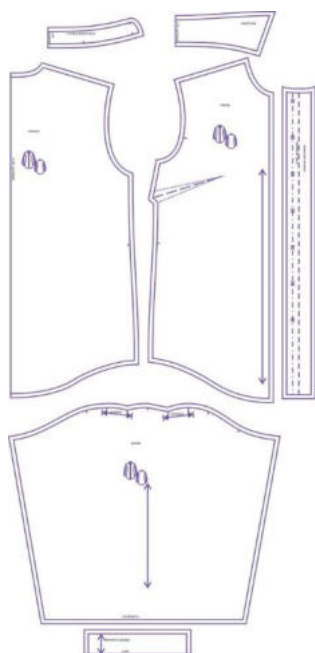
СЛОЖНОСТЬ



рубашка

WT070821

Выкройка женской рубашки прямого силуэта, большого объёма, со спущенной линией плеча. Перед с нагрудными вытачками, выходящими из бокового шва. Спинка цельная без особенностей. Воротник рубашечный, на отрезной стойке. Застёжка центральная бортовая, на притачные планки, обмётанные петли и пуговицы. Рукав длинный, рубашечного покроя, со складками по окату, сборкой по низу, на притачной манжете. Линия низа переда и спинки фигурная. Длина рубашки до середины бедра.

СОСТАВ КОМПЛЕКТА
ЛЕКАЛ

* Выкройки даны с припусками на швы. Они обозначены двойным контуром. Вы можете самостоятельно изменить ширину припусков, исходя из свойств выбранного материала или своих целей.

ВЕЛИЧИНЫ ПРИБАВОК НА ОСНОВНЫХ УЧАСТКАХ
ИЗМЕРЕНИЙ

Прибавка к обхвату груди в полном объеме	Прибавка к обхвату бедер в полном объеме
19,1-19,2 см	16,4-17,6 см

ЗАМЕРЫ КЛЮЧЕВЫХ ПАРАМЕТРОВ, РАСХОД ТКАНИ

* Без учета припусков на швы.

Внимание: расчет выполнен для однотонной ткани без учета направления ворса и возможной усадки! Усадка может достигать 15-20% от длины материала.

Обязательно учитывайте это и берите с запасом.

размер	рост, см	Длина изделия по средней линии спинки без учета воротника, см	Ширина изделия на уровне груди, см	Ширина изделия на уровне бедер, см	Длина рукава (от горловины), см	Ширина рукава на уровне нижней точки проймы, см	Расход основной ткани при ширине 150 см, см
40	156-160	72,7	99,1	104,4	70,5	59,5	162,0
	161-165	74,7			72,0		166,5
	166-170	76,7			73,5		171,0
	171-175	78,7			75,0		175,5
	176-180	80,7			76,5		180,0
42	156-160	72,9	103,1	108,5	70,5	60,6	165,7
	161-165	74,9			72,0		170,4
	166-170	76,9			73,5		175,2
	171-175	78,9			75,0		179,9
	176-180	80,9			76,5		184,6
44	156-160	73,2	107,1	112,6	70,6	61,8	169,4
	161-165	75,2			72,1		174,4
	166-170	77,2			73,6		179,4
	171-175	79,2			75,1		184,3
	176-180	81,2			76,6		189,3
46	156-160	73,4	111,1	116,7	70,7	62,9	173,1
	161-165	75,4			72,2		178,3
	166-170	77,4			73,7		183,5
	171-175	79,4			75,2		188,7
	176-180	81,4			76,7		193,9
48	156-160	73,7	115,1	120,7	70,8	64,0	176,9
	161-165	75,7			72,3		182,3
	166-170	77,7			73,8		187,7
	171-175	79,7			75,3		193,1
	176-180	81,7			76,8		198,6
50	156-160	73,9	119,1	124,8	70,9	65,1	180,6
	161-165	75,9			72,4		186,2
	166-170	77,9			73,9		191,9
	171-175	79,9			75,4		197,6
	176-180	81,9			76,9		203,2
52	156-160	74,2	123,2	128,9	70,9	66,3	184,3
	161-165	76,2			72,4		190,2

	166-170	78,2			73,9		196,1
	171-175	80,2			75,4		202,0
	176-180	82,2			76,9		207,9
54	156-160	74,4	127,2	133,0	71,0	67,4	188,0
	161-165	76,4			72,5		194,1
	166-170	78,4			74,0		200,3
	171-175	80,4			75,5		206,4
	176-180	82,4			77,0		212,5
56	156-160	74,7	131,2	137,1	71,1	68,5	191,7
	161-165	76,7			72,6		198,1
	166-170	78,7			74,1		204,4
	171-175	80,7			75,6		210,8
	176-180	82,7			77,1		217,1
58	156-160	74,9	135,2	141,2	71,2	69,7	195,4
	161-165	76,9			72,7		202,0
	166-170	78,9			74,2		208,6
	171-175	80,9			75,7		215,2
	176-180	82,9			77,2		221,8
60	156-160	75,2	139,2	145,3	71,2	70,8	199,1
	161-165	77,2			72,7		206,0
	166-170	79,2			74,2		212,8
	171-175	81,2			75,7		219,6
	176-180	83,2			77,2		226,4
62	156-160	75,4	143,2	149,3	71,3	71,9	202,9
	161-165	77,4			72,8		209,9
	166-170	79,4			74,3		217,0
	171-175	81,4			75,8		224,0
	176-180	83,4			77,3		231,1
64	156-160	75,7	147,2	153,4	71,4	73,0	206,6
	161-165	77,7			72,9		213,9
	166-170	79,7			74,4		221,1
	171-175	81,7			75,9		228,4
	176-180	83,7			77,4		235,7
66	156-160	75,9	151,2	157,5	71,5	74,2	210,3
	161-165	77,9			73,0		217,8
	166-170	79,9			74,5		225,3
	171-175	81,9			76,0		232,8
	176-180	83,9			77,5		240,4
68	156-160	76,2	155,2	161,6	71,6	75,3	214,0
	161-165	78,2			73,1		221,8
	166-170	80,2			74,6		229,5
	171-175	82,2			76,1		237,3
	176-180	84,2			77,6		245,0

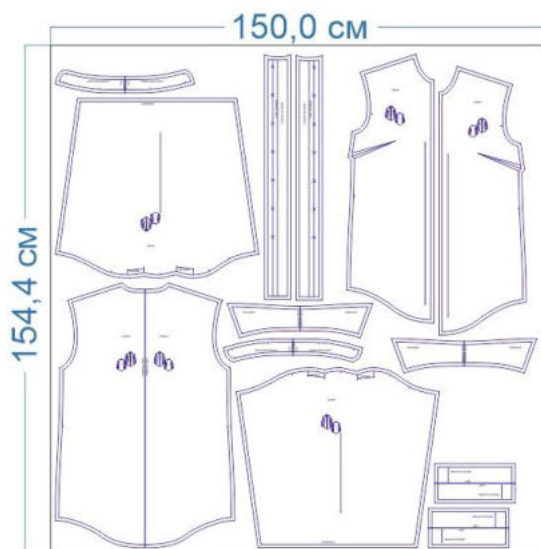
РЕКОМЕНДАЦИИ ПО ВЫБОРУ ТКАНИ

Для изготовления рубашки подойдут сорочечные и плательные ткани, тонкие, лёгкие, мягкие, пластичные, малой поверхностной плотности, по волокнистому составу с содержанием натуральных, искусственных, синтетических и смешанных волокон.

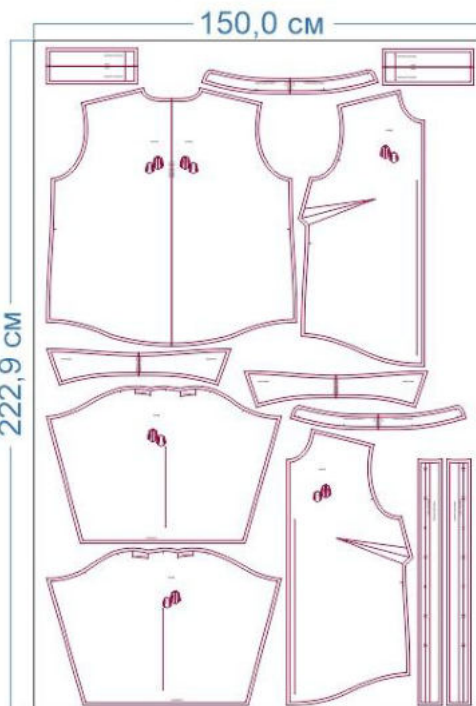
Пример: хлопок меретка, рами, тонкий лён, вискоза, штапель, тонкий деним, марлёвка, поплин, шитьё.

РАСКРОЙ

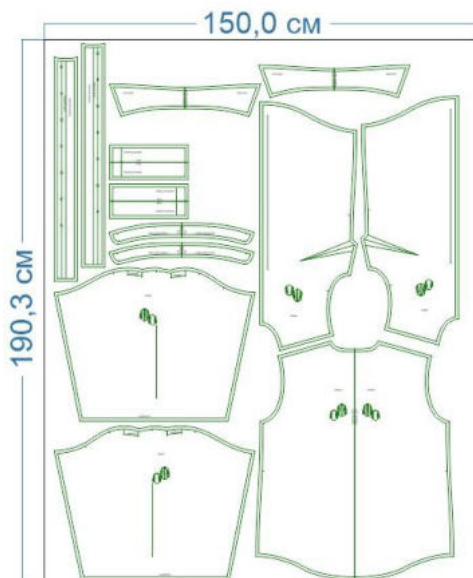
размер 40 рост 166-170



размер 68 рост 166-170



размер 54 рост 166-170



Основной материал:

1. Спинка — 1 дет. со сгибом,
2. Перед — 2 дет.,
3. Планка застёжки — 2 дет.,
4. Рукав — 2 дет.,
5. Манжета рукава — 2 дет. со сгибом,
6. Стойка воротника — 2 дет. со сгибом,
7. Воротник — 2 дет. со сгибом.






Дублерин:

1. Воротник — 1 дет. со сгибом,
2. Стойка воротника — 1 дет. со сгибом,
3. Планка застёжки — 2 дет.,
4. Манжета рукава — 2 дет. со сгибом.




Припуски на швы

Все детали изделия даны с необходимыми припусками на швы.
Образец изделия был отшит из хлопка «мережка».

ОБОРУДОВАНИЕ И ИНСТРУМЕНТЫ

	Бытовая швейная машинка
	Оверлок
	Утюг с паром или без, утюжильный стол или гладильная доска;
	Ручная и машинные иглы, соответствующие типу ткани, булавки для закалывания или маленькие прищепки.
	Ножницы для бумаги и ножницы для раскроя.

ДОПОЛНИТЕЛЬНЫЕ МАТЕРИАЛЫ И ФУРНИТУРА

	Нитки для бытовой машины и для оверлока
	Клеевой флизелин или дублерин
	Пуговицы рубашечные

ТЕХНОЛОГИЧЕСКАЯ ПОСЛЕДОВАТЕЛЬНОСТЬ ОБРАБОТКИ

Выкроите детали изделия согласно спецификации.



Разметьте расположение вытачек на изнаночной стороне переда, сметайте их, стачайте, заутюжьте вниз.



Продублируйте и осноровите детали планок. Заутюжьте их вдоль пополам, изнанкой внутрь.



Подогните часть среза низа деталей переда в сторону изнанки дважды на ширину 0,5 см, заколите булавками.

Наложите планки на детали переда, лицом к лицу, уравняйте одним продольным срезом со срезом борта, приколите, притачайте.

Обратите внимание: планка должна выходить на 1 см ниже заколотого низа изделия.



Отверните планки на лицевую сторону, подогните их свободные продольные срезы на 1 см в сторону изнанки, заколите булавкой. В таком виде обтачайте концы планок по низу изделия. Припуски швов в углах высеките наискосок, не доходя до строчки 0,1-0,2 см.



Выверните, выправьте уголки планок на лицевую сторону. Припуски швов притачивания планок заметайте в сторону планок.



С изнаночной стороны изделия приметайте подогнутый край планки ко шву её притачивания, перекрывая его на 0,1 см.



Отстрочите планки в край по лицевой стороне изделия. Нитки смётывания удалите, планки приутюжьте.



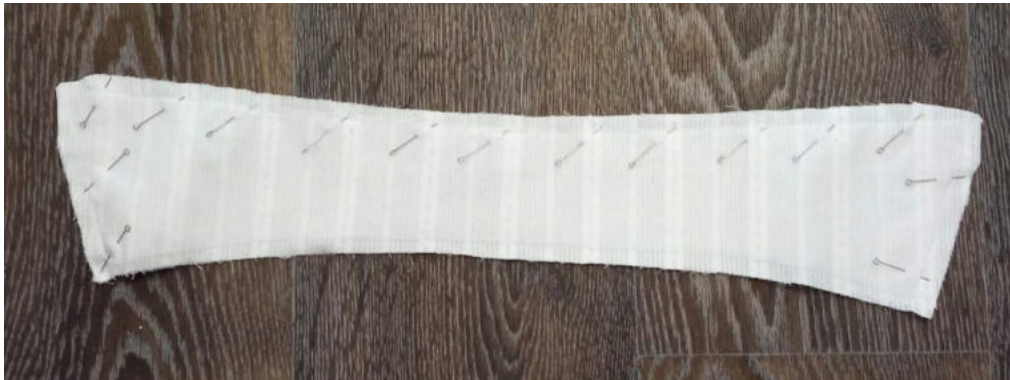
Стачайте плечевые срезы деталей переда и спинки между собой. Припуски швов обметайте, заутюжьте в сторону переда.



Продублируйте и основовите детали верхнего воротника и лицевой стойки. Обратите внимание: дублирин должен иметь размеры готового вида деталей, без учёта припусков на швы, во избежание излишней толщины.



Сложите детали верхнего и нижнего воротников вместе, лицом к лицу, уравняйте по срезам, сколите булавками, стачайте по срезам отлёта и концов. Припуски шва срежьте до ширины 0,5-0,7 см, в уголках высеките наискосок, не доходя до строчки 0,2 см.



Выверните, выправьте воротник на лицевую сторону, выметайте, фиксируя переходный кант шириной 0,1-0,2 см из верхнего воротника в сторону нижнего. Приутюжьте воротник, нитки выметывания удалите, отстрочите воротник в край по лицевой стороне, приутюжьте.



Сложите детали стойки вместе, лицом к лицу, уравняйте по срезам. Между ними вложите заготовленный воротник, так, чтобы верхняя (продублированная) его часть «смотрела» на внутреннюю (недублированную) часть стойки. Сколите все слои вместе, стачайте.

Припуски шва на закруглённых участках срежьте до ширины 0,3 см.



Выверните, выправьте стойку на лицевую сторону, выметайте на ребро (без переходного канта в какую-либо сторону), приутюжьте.



Вколите (вметайте) лицевую стойку в горловину изделия.



Припуски шва втачивания стойки в горловину заметайте в сторону стойки.



С изнаночной стороны изделия приметайте подогнутый на 1 см в сторону изнанки край внутренней стойки по горловине, перекрывая шов втачивания лицевой стойки на 0,1 см.

Отстрочите стойку в край по всему периметру. Нитки смётывания удалите, стойку приутюжьте.



Ориентируясь по разметке, заложите складки по срезу оката рукава, заколите булавками.



Вколите или вметайте рукава в открытые проймы изделия. Втачайте, припуски швов обметайте, заутюжьте в сторону изделия.



Отстрочите проймы в край с лицевой стороны изделия, приутюжьте.



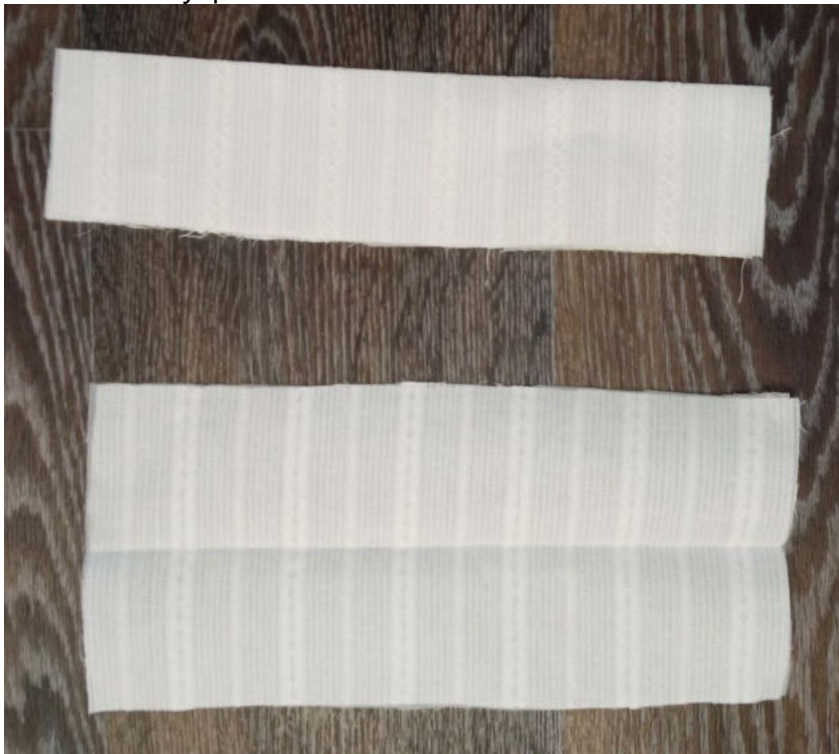
Единой строчкой стачайте боковые срезы изделия и одновременно срезы рукавов.



Припуски швов обметайте, заутюжьте в сторону переда.



Продублируйте и основите детали манжет. Заутюжьте их вдоль пополам, изнанкой внутрь.



Сложите манжеты пополам, лицевой стороной внутрь, стачайте в кольцо по коротким срезам. Припуски швов разутюжьте.



Проложите крупную вспомогательную строчку по низу рукава. Стяните нитки, формируя сборку.



Наложите манжету на рукав, лицом к лицу, одним продольным срезом к срезу низа, приколите, притачайте.



Припуски шва притачивания заметайте в сторону манжеты.



С изнаночной стороны рукава приметайте подвёрнутый на 1 см край манжеты ко шву притачивания, перекрывая его на 0,1-0,2 см.



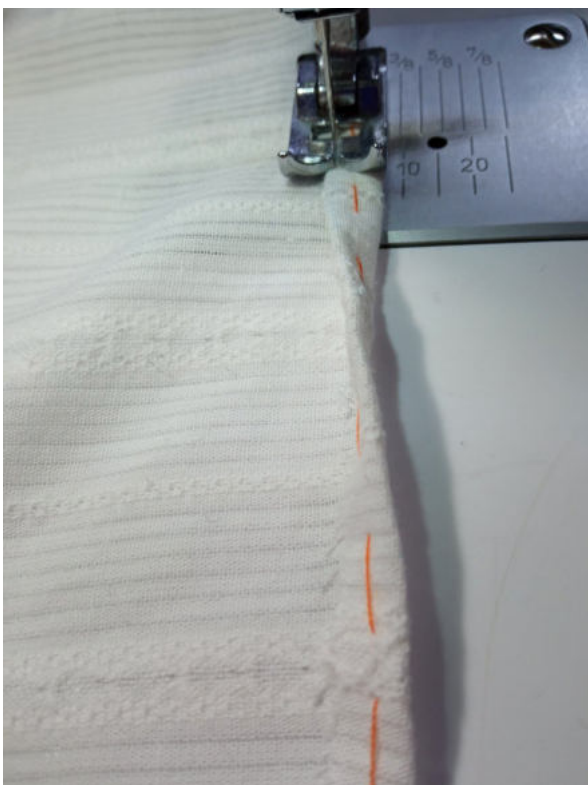
Отстрочите манжеты в край по лицевой стороне, приутюжьте.



Заметайте срез низа изделия на 0,5 см в сторону изнанки.



Подверните низ изделия ещё на 0,5 см в сторону изнанки, застрочите, приутюжьте.



Наметьте расположение петель на правой планке переда и правой стороне стойки воротника, выметайте их.

Разметьте расположение пуговиц на левой планке переда и левой стороне стойки воротника, пришейте их.



Отутюжьте изделие в готовом виде.
Носите с удовольствием!

Понравилась выкройка? Тогда ждём ваши ФОТО-ОТЗЫВЫ:



на нашем сайте: <https://shkatulka-sew.ru/pattern/vykroyka-svobodnoy-rubashki-wt270821/>



в соцсетях с хэштегом #WT070821

