

ШКАТУЛКА

SHKATULKA-SEW.RU



#КРО30921

Размеры
(ростовка)
116-170 см

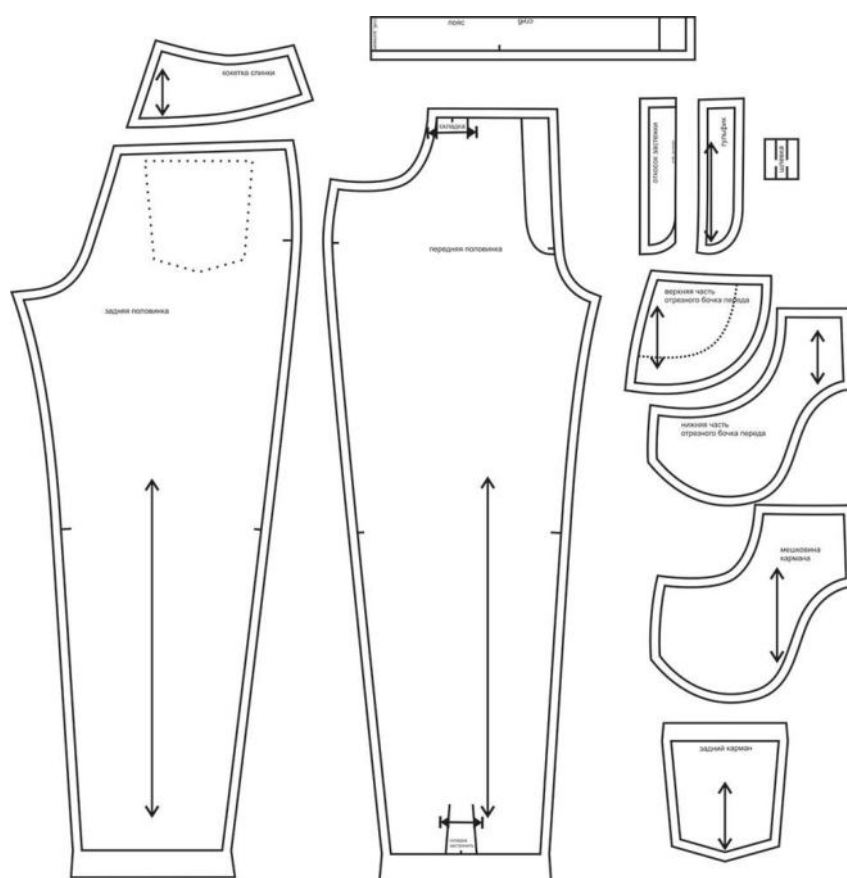
СЛОЖНОСТЬ



ДЖИНСЫ

КР030921

Выкройка детских джинсов умеренного объёма, полуприлегающего силуэта, с зауженными книзу брючинами. Передние половинки — с защипами по талии и застроченными складками по низу, с боковыми карманами с подрезным бочком. Задние половинки — с фигурными кокетками, с накладными карманами. Верхний срез джинсов обработан притачным поясом с пятью шлёвками под ремень. Застёжка джинсов — классический гульфик с молнией и обмётанная петля и пуговица на поясе. Длина джинсов — до щиколотки.

СОСТАВ
КОМПЛЕКТА
ЛЕКАЛ

* Выкройки даны с припусками на швы. Они обозначены двойным контуром. Вы можете самостоятельно изменить ширину припусков, исходя из свойств выбранного материала или своих целей.

ВЕЛИЧИНЫ ПРИБАВОК НА ОСНОВНЫХ УЧАСТКАХ
ИЗМЕРЕНИЙ

Прибавка к обхвату талии в полном объеме	Прибавка к обхвату бедер в полном объеме
0 - 5,1 см	12,4 - 24,8 см

ЗАМЕРЫ КЛЮЧЕВЫХ ПАРАМЕТРОВ, РАСХОД ТКАНИ

* Без учета припусков на швы.

Внимание: расчет выполнен для ткани без учета направления ворса и возможной усадки! Усадка может достигать 15-20% от длины материала. Обязательно учитывайте это и берите с запасом.

рост, см	полный замер на уровне талии, см	полный замер на уровне бедер, см	длина брюк по боковому шву без учета пояса, см	расход основной ткани при ширине 150 см, см	расход подкладки при ширине 150 см, см
116	57,8	76,4	65,4	87,0	27,0
122	59,4	80,2	69,8	93,0	27,8
128	61,0	84,0	74,1	99,0	28,6
134	62,5	87,9	78,5	105,0	29,3
140	64,1	91,7	82,9	111,0	30,1
146	65,7	95,5	87,2	117,0	30,9
152	67,3	99,3	91,6	123,0	31,7
158	68,8	103,2	96,0	129,0	32,4
164	70,4	107,0	100,3	135,0	33,2
170	72,0	110,8	104,7	141,0	34,0

РЕКОМЕНДАЦИИ ПО ВЫБОРУ ТКАНИ

Для пошива джинсов можно использовать костюмные ткани средней поверхностной плотности, формоустойчивые, отличающиеся малой сминаемостью, с высокими или средними гигиеническими и гигроскопическими свойствами.

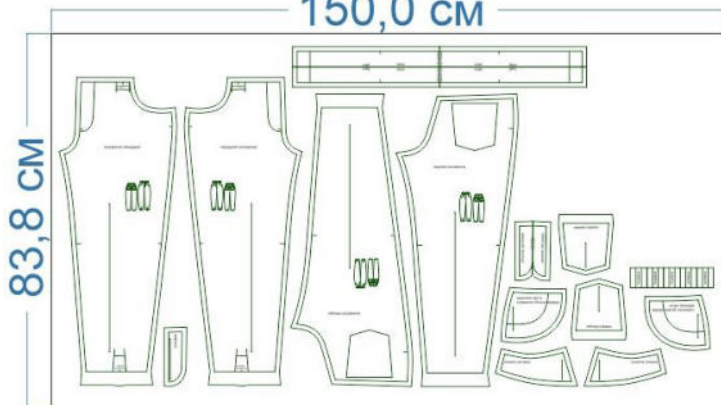
Пример: облегчённая джинса, габардин, микровельвет, костюмная ткань, хлопок-сатин и др.

РАСКРОЙ

размер 116

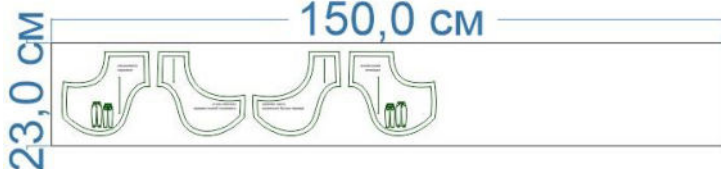
основная ткань

150,0 см



подкладка

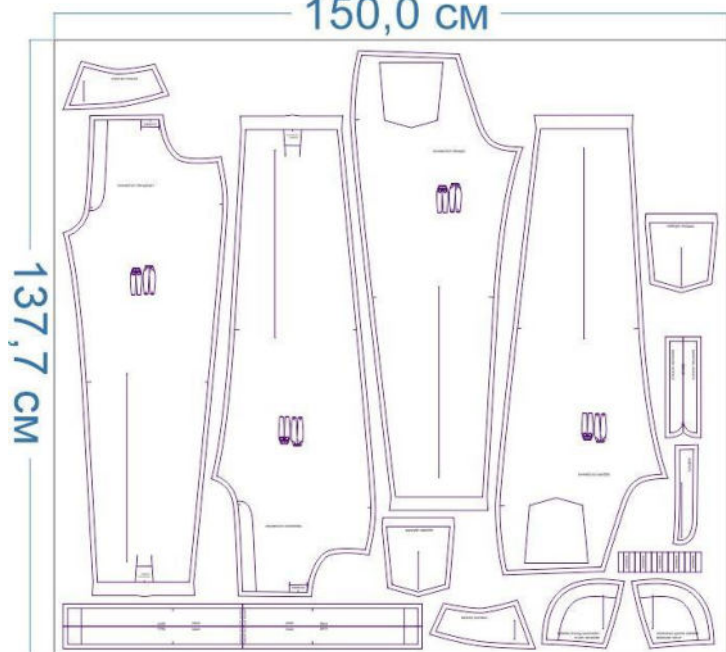
150,0 см



размер 170

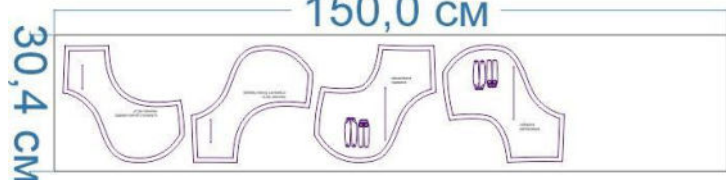
основная ткань

150,0 см



подкладка

150,0 см



Основной материал:

1. Задняя половинка – 2 дет.,
2. Передняя половинка – 2 дет.,
3. Пояс – 1 дет. со сгибом, (обратите внимание: в данном мастер-классе мастер выкроила 2 дет.),
4. Откосок – 1 дет. со сгибом,
5. Гульфик – 1 дет.
6. Задний карман – 2 дет.,
7. Бочок переда – 2 дет.,
8. Кокетка спинки – 2 дет.,
9. Шлёвка – 5 дет.

Подкладка:

1. Бочок переда – 2 дет.,
2. Мешковина кармана – 2 дет.

Дублерин:

1. Кромка входа в карман — 4 дет. (выкраивается самостоятельно, по косой, в виде полоски шириной 1 см и длиной, равной длине среза входа в карман; дублируются срезы основного изделия и мешковины карманов.),
2. Гульфик — 1 дет.,
3. Откосок — 1 дет.,
4. Пояс — 1 дет. со сгибом.

Припуски на швы





Все детали изделия имеют необходимые припуски на швы.

Образец джинсов был отшит из джинсовой ткани.

ОБОРУДОВАНИЕ И ИНСТРУМЕНТЫ

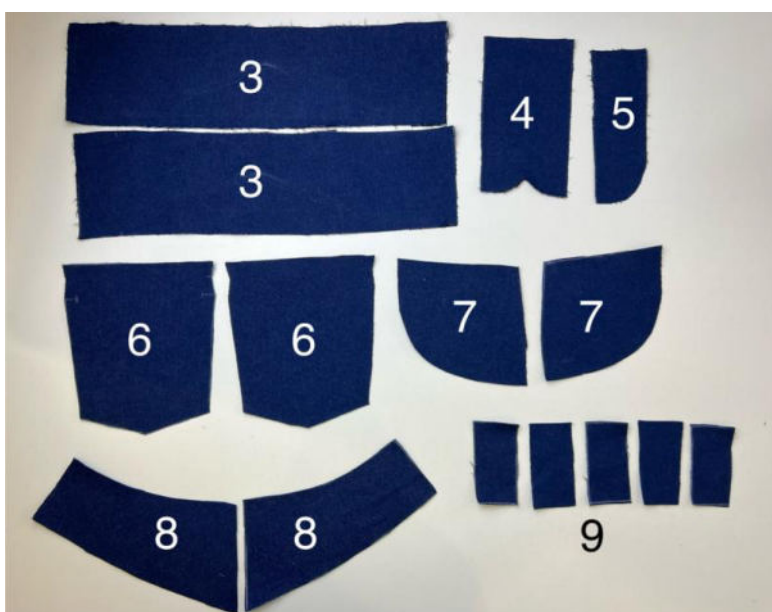
	Стачивающая машина;
	Оверлок 3-ниточный;
	Утюг с паром или без, утюжильный стол или гладильная доска;
	Машинные иглы, соответствующие типу ткани (для джинсы), булавки для закалывания или маленькие зажимы;
	Ножницы для бумаги и ножницы для раскроя;
	Проутюжильник (сетка для ВТО или лоскут х/б ткани).

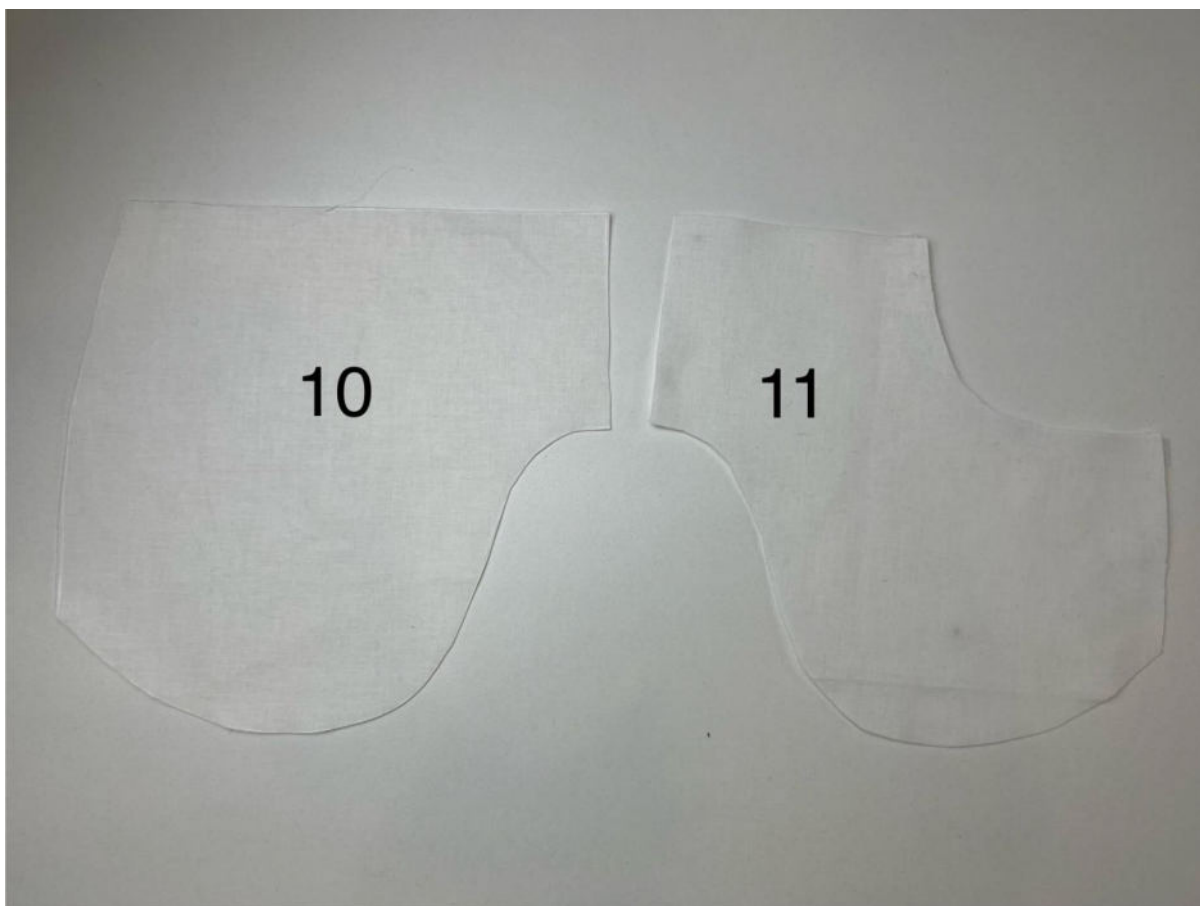
ДОПОЛНИТЕЛЬНЫЕ МАТЕРИАЛЫ И ФУРНИТУРА

	Нитки для стачивающей машины и оверлока;
	Дублерин;
	Молния в гультфик;
	Джинсовая пуговица и пресс для её установки;
	Хольнитены на карманы (по желанию).

ТЕХНОЛОГИЧЕСКАЯ ПОСЛЕДОВАТЕЛЬНОСТЬ ОБРАБОТКИ

Выкроите детали изделия согласно спецификации.





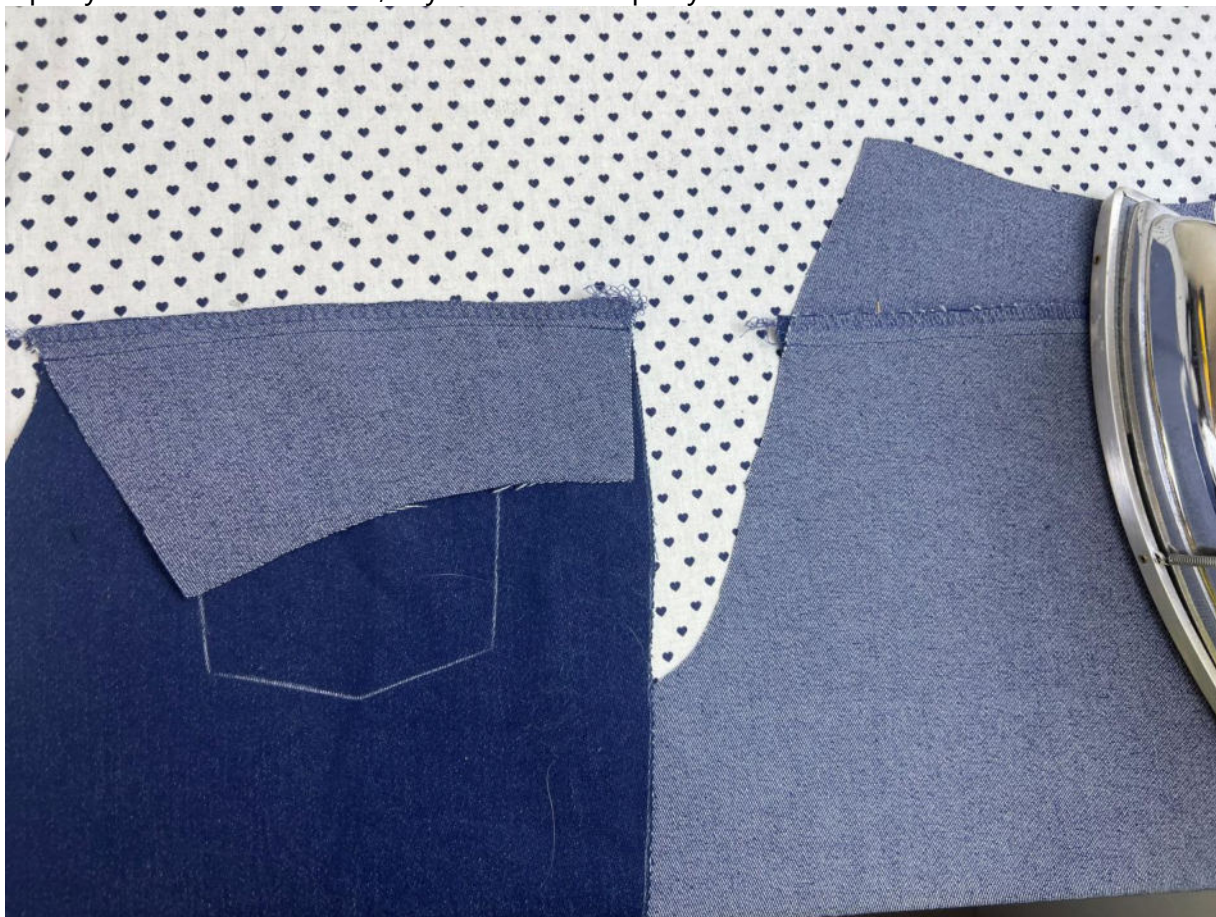
Наложите кокетку на заднюю половинку брюк, лицом к лицу, уравняйте по срезам, сколите.



Притачайте кокетку к брюкам.



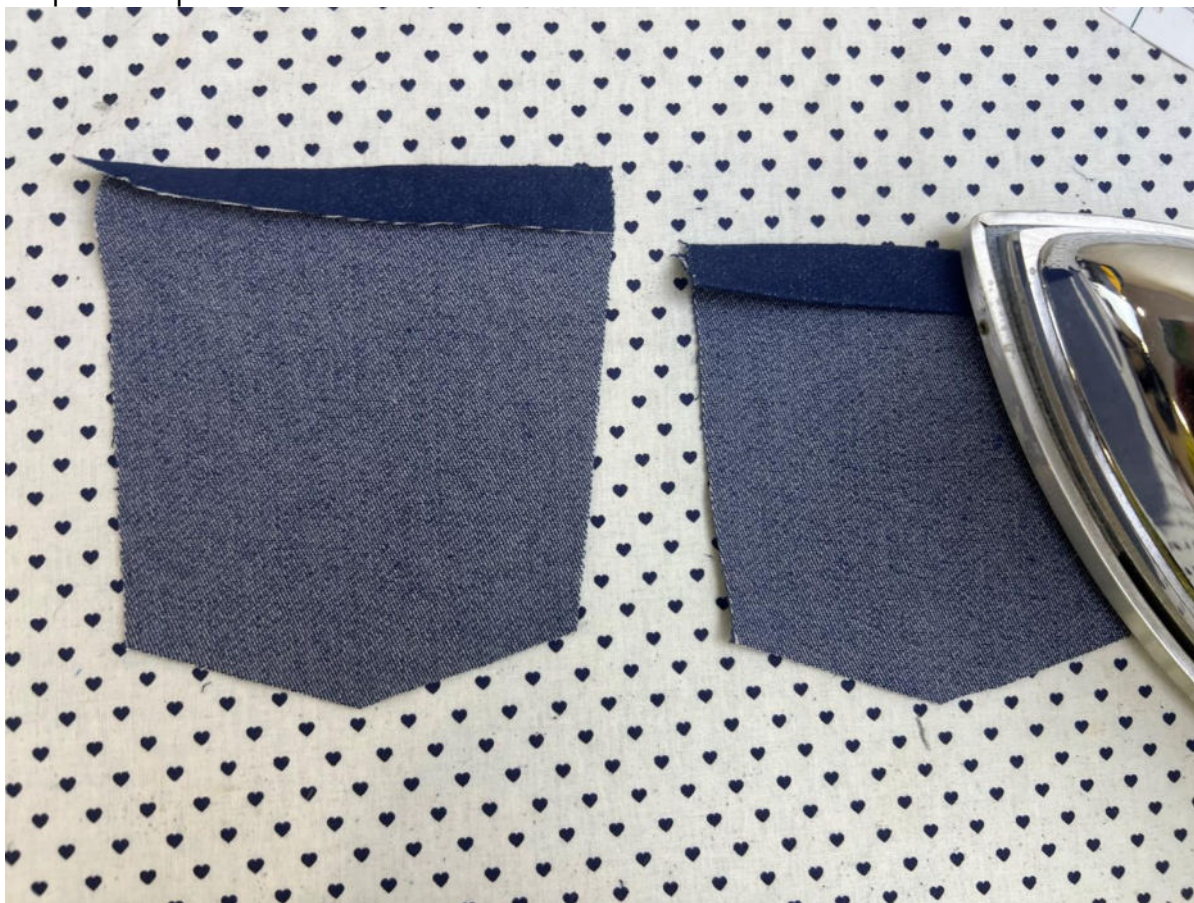
Припуски шва обметайте, заутюжьте в сторону кокетки.



Отстрочите шов двойной строчкой.



Дважды заутюжьте подгибку верха накладных карманов для шва вподгибку с закрытым срезом.



Застрочите подгибку карманов двойной строчкой.



С помощью картонного шаблона заутюжьте припуски боковых и нижних срезов карманов в сторону изнанки.



Ориентируясь по разметке, наложите карманы на задние половинки брюк, приколите, приметайте по периметру.



Двойными строчками настройте карманы на изделие.



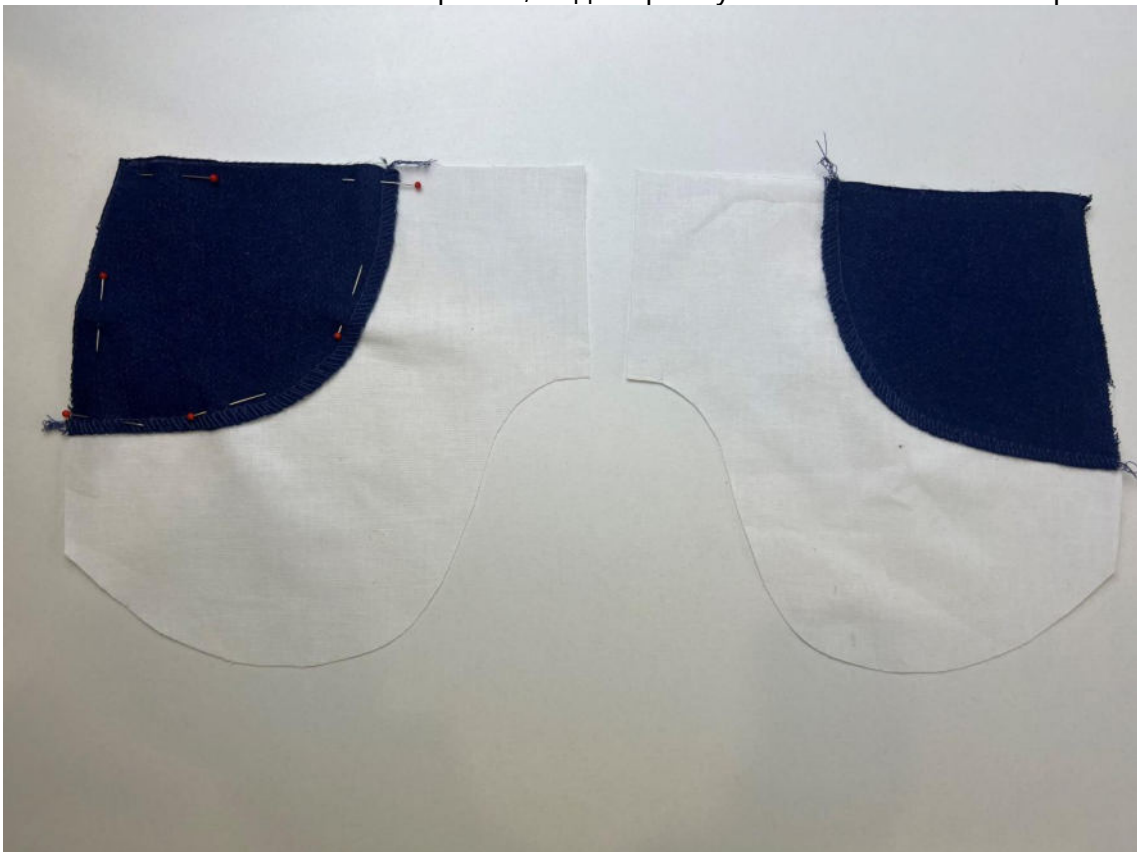
Частой зигзагообразной строчкой настройте закрепки по концам карманов.



Задние половинки брюк заготовлены.



Обметайте нижние срезы боков из основного материала.
Наложите бочки из основной ткани на бочки из подкладки, изнанкой на лицо, уравняйте по верхним и боковым срезам, приколите. Настрочите бочки из основной ткани по нижним срезам, ведя строчку возле обметочной строчки.



Наложите мешковину кармана на переднюю половинку брюк, лицом к лицу, уравняйте по срезам входа в карман, приколите, притачайте. Припуски швов рассеките, не доходя до строчки 0,2 см.



Отверните мешковину в сторону изнанки, выутюжьте с переходным кантом шириной 0,1-0,2 см из изделия в сторону мешковины.



Двойной строчкой отстрочите входы в карман по лицевой стороне изделия.



Наложите переднюю половинку брюк на деталь бочка, изнанкой на лицо, совмещая верхние и боковые срезы, сколите насквозь.

С изнанки изделия уравняйте внешние срезы мешковины и бочка между собой, сколите, стачайте. Припуски шва обметайте, приутюжьте.



Ориентируясь по разметке, заложите складки по верху передних половинок. Вспомогательными строчками зафиксируйте положение мешковин и бочков по верхним и боковым срезам передних половинок брюк. Обметайте средние срезы передних половинок.



На правой передней половинке заутюжьте припуск среднего среза на 1 см в сторону изнанки до контрольной метки конца разреза под застежку.



Сложите деталь откоса вдоль пополам, изнанкой внутрь, уравняйте по срезам, сколите.



Обметайте срезы откоса и гульфика, концы строчки спрячьте в шов с помощью иглы с большим ушком.



Подложите молнию под заутюженный припуск среднего шва так, чтобы сверху остался 1 см на шов притачивания пояса, а сама молния заканчивалась у контрольной метки конца застежки, приколите булавками с лицевой стороны изделия.



Дополнительно приметайте молнию ручными стежками.



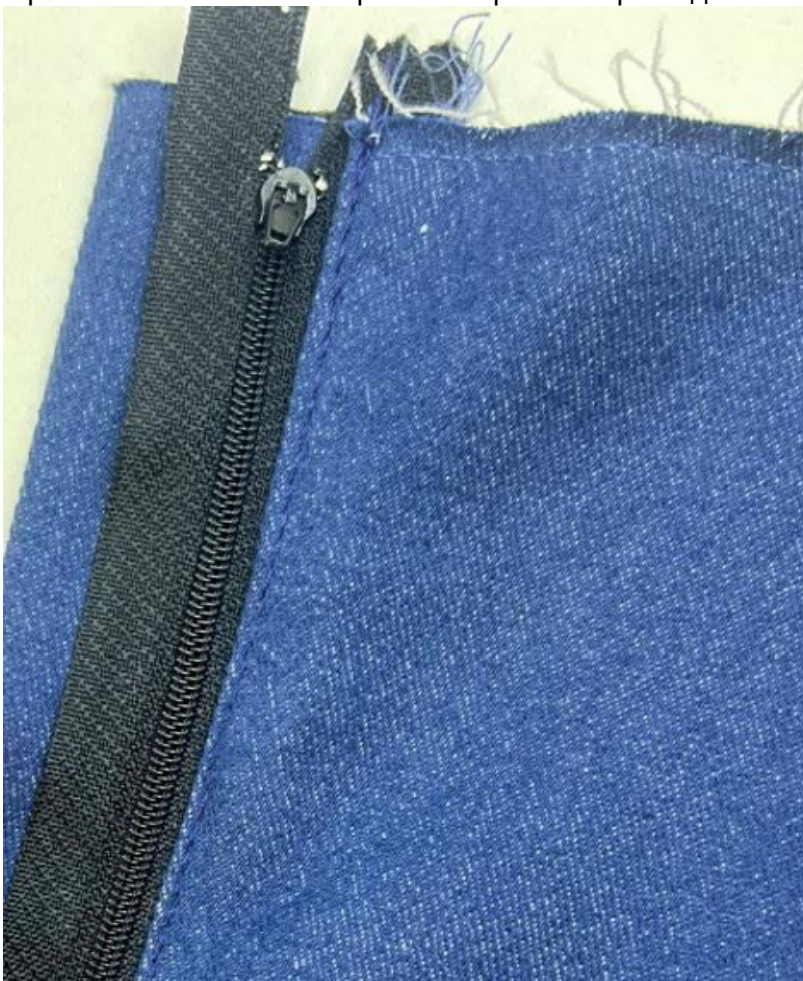
Под молнию подложите откосок, приколите насквозь.



Приметайте откосок насквозь.



Притачайте молнию в край от верхнего среза до контрольной метки.



Наложите гульфик на левую переднюю половинку брюк, лицом к лицу, уравняйте по средним срезам, приколите.



Притачайте гульфик от контрольной метки до верхнего среза передней половинки брюк.



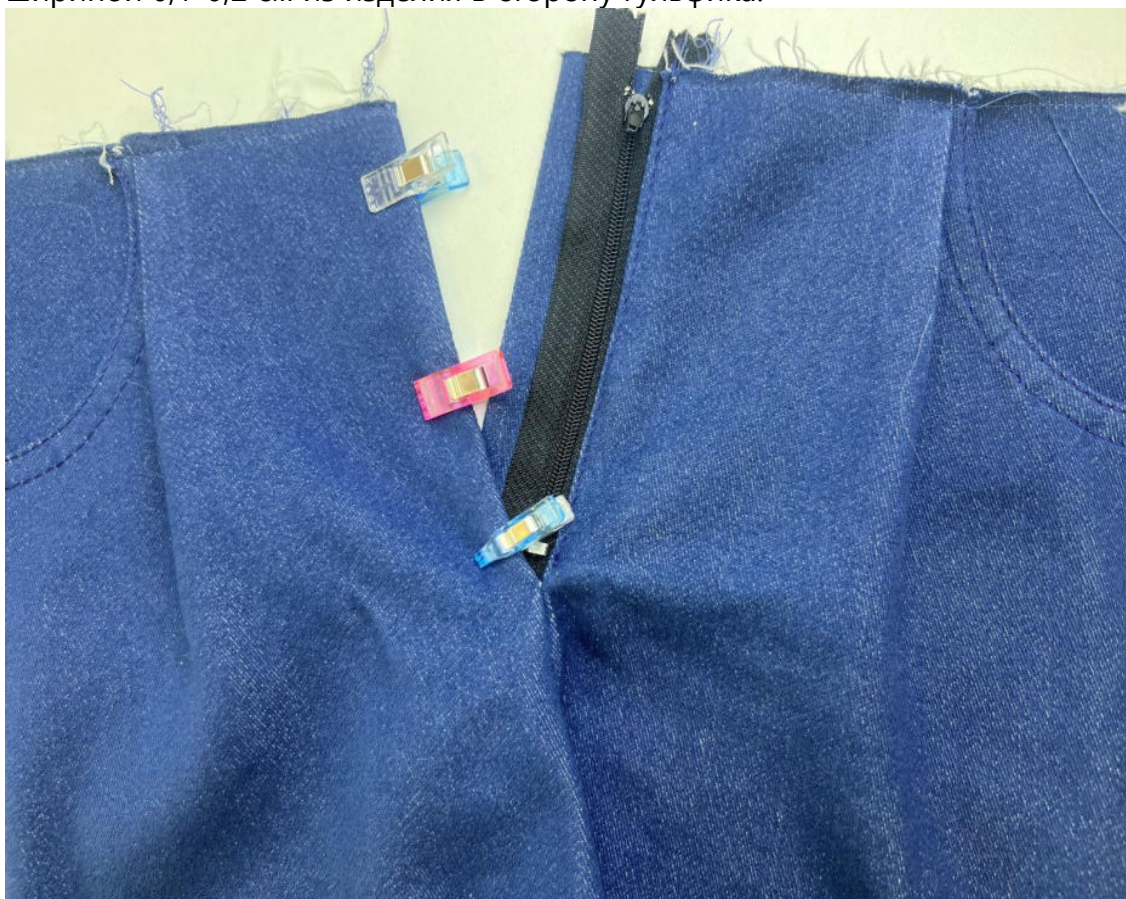
Сложите передние половинки брюк вместе, лицом к лицу, уравняйте по средним срезам, сколите от контрольной метки вниз.



Стачайте передние половинки брюк по средним срезам между собой.



Отверните гульфик в сторону изнанки изделия, заколите, фиксируя переходный кант шириной 0,1-0,2 см из изделия в сторону гульфика.



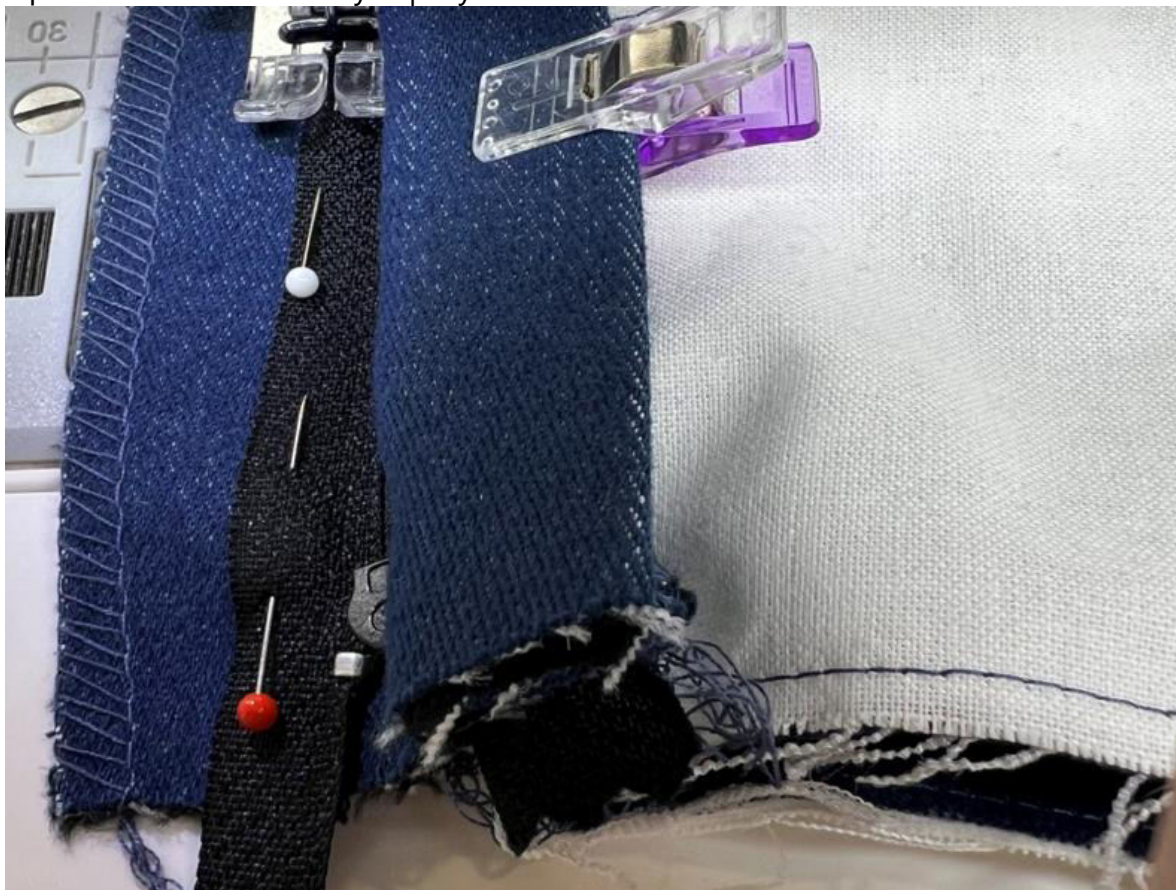
Застрочите гульфик в край от контрольной метки до верхнего среза.
Совместите центры передних половинок между собой, сколите булавками насквозь.



С изнаночной стороны изделия отверните откосок в сторону, заколите, чтобы не мешал. Вторую сторону молнии приколите к гульфику.



Притачайте молнию к гульфику.



В результате должно получиться вот так.





На лицевой стороне изделия наметьте отделочную строчку по гульфику. Чтобы он не сместился, проколите его насквозь с изделием булавками.



Или прометайте ручными стежками.



Двойной строчкой отстрочите гульфик по лицевой стороне изделия.

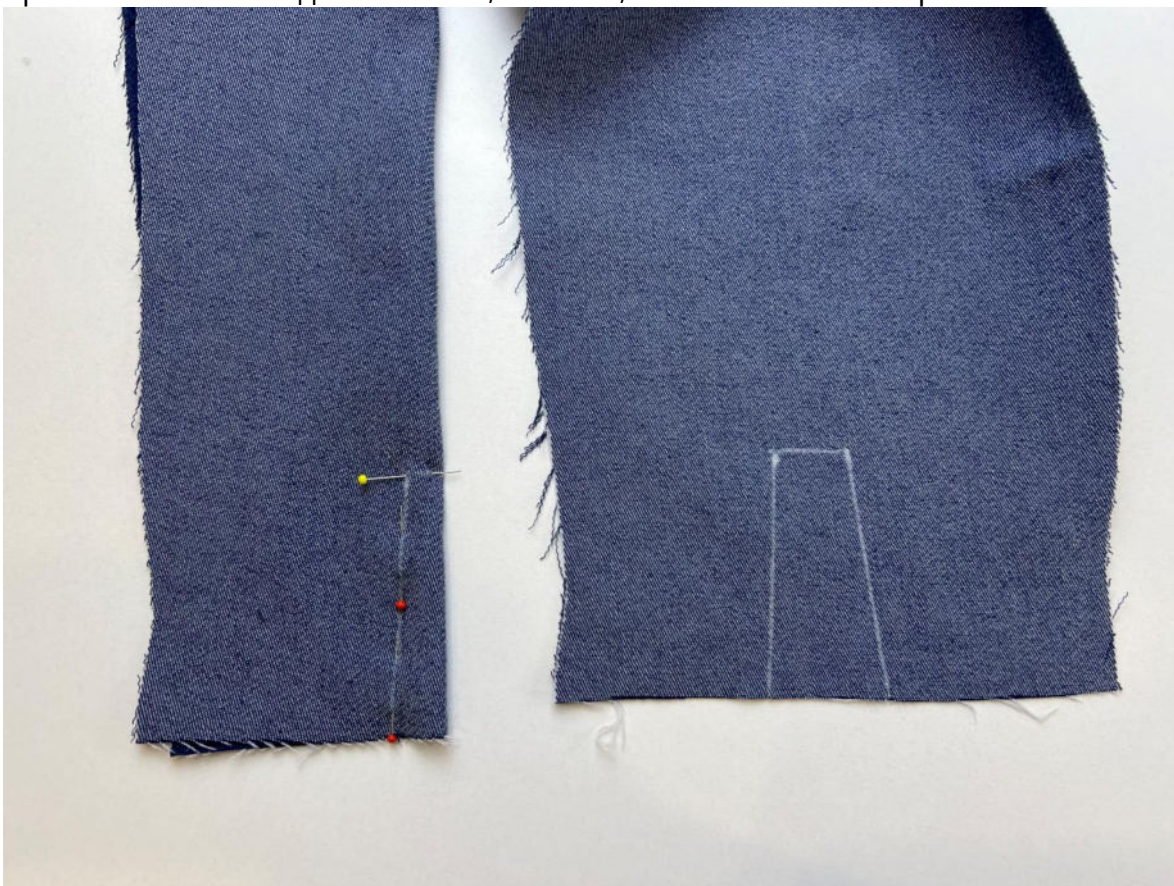


Наметьте расположение закрепок в уступе гульфика. Настрочите их частой

зигзагообразной строчкой.



Разметьте расположение складок с изнанки нижней части передних половинок брюк. Сложите складки пополам, сколите, стачайте по линии разметки.



Разутюжьте складки симметрично относительно строчки их стачивания.



Расстрочите складки в край с обеих сторон от стачивающей строчки.



Детали передних половинок заготовлены.



Сложите задние половинки брюк вместе, лицом к лицу, уравняйте по средним срезам, сколите.



Стачайте средние срезы между собой.



Припуски шва обметайте, заутюжьте.



Отстрочите шов двумя параллельными строчками.



Сложите передние и задние половинки брюк вместе, лицом к лицу, уравняйте по боковым и шаговым срезам, сколите.



Стачайте срезы брюк.



Припуски швов обметайте.



Припуски швов заутюжьте в сторону задних половинок брюк.



Отстрочите шов в край по лицевой стороне изделия на уровне бокового кармана, фиксируя тем самым его положение.



Подгибку низа брючин дважды заутюжьте в сторону изнанки для обработки шва вподгибку с закрытым срезом.



Дополнительно прометайте низ брюк, застрочите.



Продублируйте и основите детали шлевок.



Обметайте по одному продольному срезу на каждой шлевке.



Сложите детали шлевок втрое, сметайте, отстрочите в край по сгибам по лицевой стороне, приутюжьте.



Вспомогательными строчками притачайте шлевки по верхнему срезу брюк.



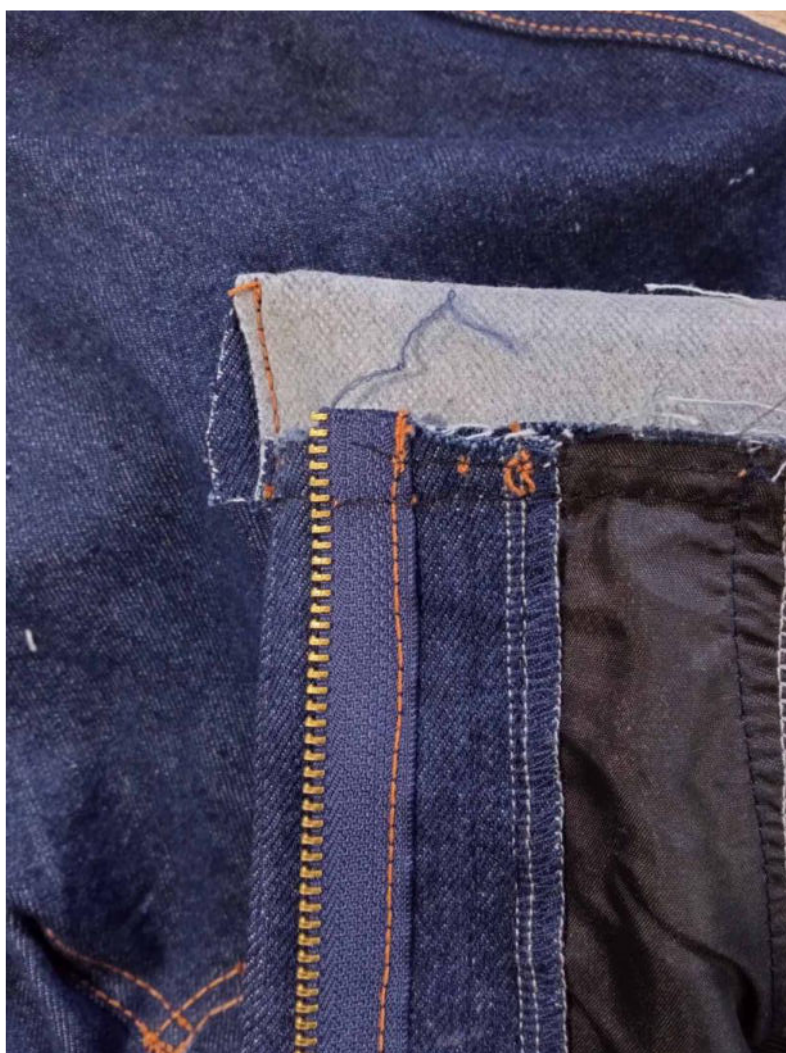
Продублируйте и основите деталь пояса. Заутюжьте его вдоль пополам, изнанкой внутрь, при этом необходимо сутюжить пояс по сгибу и немного оттянуть по срезам.



Наложите пояс на изделие, лицом к лицу, совмещая срезы и контрольные метки, приколите, притачайте. Припуски шва заутюжьте в сторону пояса.



Обтачайте концы пояса. Припуски швов срежьте до ширины 0,5-0,7 см, в уголках высеките наискосок, не доходя до строчки 0,2 см.



Выверните, выправьте концы пояса на лицевую сторону, выметайте.

Подверните открытый продольный срез пояса на 1 см в сторону изнанки и в таком виде приметайте его к изделию с изнаночной стороны, перекрывая шов притачивания лицевой стороны пояса на 0,1-0,2 см.



Отстрочите пояс в край по всему периметру с лицевой стороны изделия, приутюжьте.



Свободные концы шлевок подверните на 1 см в сторону изнанки и настрочите по верху пояса. Приутюжьте.



Выметайте петлю и установите пуговицу на поясе.



При желании установите на карманы хольнитены.
Отутюжьте изделие в готовом виде. Носите с удовольствием!



Понравилась выкройка? Тогда ждём ваши ФОТО-ОТЗЫВЫ:



на нашем сайте: <https://shkatulka-sew.ru/pattern/vykroyka-djinsov-s-zashchipami-dlya-devochki-kp030921/>



в соцсетях с хэштегом #KP030921

