

ШКАТУЛКА

SHKATULKA-SEW.RU



#WD280921

Размеры

40-68

Рост

156-180 см

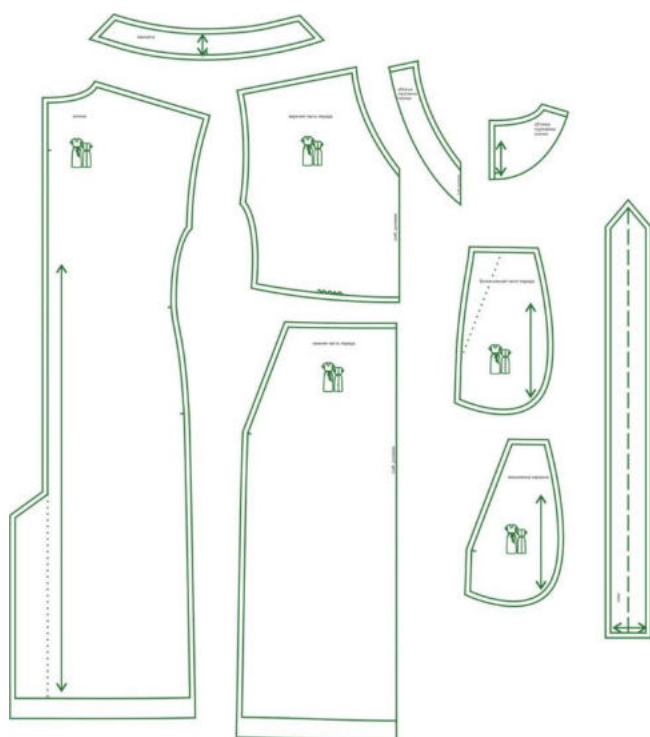
СЛОЖНОСТЬ



платье

WD280921

Выкройка женского платья прямого силуэта, среднего объёма, со спущенной линией плеча. Перед платья — отрезной по линии талии. Верх платья — со сборкой по срезу талии, в которую размоделирована нагрудная вытачка. Юбка переда — с боковыми карманами с подрезным бочком. Спинка платья — со средним швом, со шлицей по низу. Горловина платья — V-образной формы, обработана подкройной обтачкой. Застёжка — разрез в среднем шве спинки, застёгивающийся на навесную петлю и пуговицу. Рукава цельнокроеные, длиной до середины плеча, с манжетами по низу. Длина платья — ниже колена. Платье дополнено съёмным завязывающимся поясом.

СОСТАВ КОМПЛЕКТА
ЛЕКАЛ

* Выкройки даны с припусками на швы. Они обозначены двойным контуром. Вы можете самостоятельно изменить ширину припусков, исходя из свойств выбранного материала или своих целей.

ВЕЛИЧИНЫ ПРИБАВОК НА ОСНОВНЫХ УЧАСТКАХ
ИЗМЕРЕНИЙ

Прибавка к обхвату груди в полном объеме	Прибавка к обхвату талии в полном объеме	Прибавка к обхвату бедер в полном объеме
8,2-12,7 см	24,8-27 см	8,3-10,9 см

ЗАМЕРЫ КЛЮЧЕВЫХ ПАРАМЕТРОВ, РАСХОД ТКАНИ

* Без учета припусков на швы.

Внимание: расчет выполнен для ткани без учета направления ворса и возможной усадки! Усадка может достигать 15-20% от длины материала. Обязательно учитывайте это и берите с запасом.

размер	рост, см	Длина изделия по среднему шву спинки до линии талии, см	Длина изделия по среднему шву спинки от талии до низа, см	Ширина изделия на уровне груди, см	Ширина изделия на уровне талии, см	Ширина изделия на уровне бедер, см	Расход основной ткани при ширине 150 см, см
40	156-160	36,5	73,5	88,2	86,8	96,3	190,0
	161-165	38,5	75,5				194,0
	166-170	40,5	77,5				198,0
	171-175	42,5	79,5				202,0
	176-180	44,5	81,5				206,0
42	156-160	36,5	73,5	92,5	90,8	100,4	195,0
	161-165	38,5	75,5				199,3
	166-170	40,5	77,5				203,5
	171-175	42,5	79,5				207,8
	176-180	44,5	81,5				212,0
44	156-160	36,5	73,5	96,8	94,8	104,6	200,0
	161-165	38,5	75,5				204,5
	166-170	40,5	77,5				209,0
	171-175	42,5	79,5				213,5
	176-180	44,5	81,5				218,0
46	156-160	36,5	73,5	101,2	98,8	108,8	205,0
	161-165	38,5	75,5				209,8
	166-170	40,5	77,5				214,5
	171-175	42,5	79,5				219,3
	176-180	44,5	81,5				224,0
48	156-160	36,5	73,5	105,5	102,8	113,0	210,0
	161-165	38,5	75,5				215,0
	166-170	40,5	77,5				220,0
	171-175	42,5	79,5				225,0
	176-180	44,5	81,5				230,0
50	156-160	36,5	73,5	109,8	106,9	117,2	215,0
	161-165	38,5	75,5				220,3
	166-170	40,5	77,5				225,5
	171-175	42,5	79,5				230,8
	176-180	44,5	81,5				236,0
52	156-160	36,5	73,5	114,1	110,9	121,4	220,0
	161-165	38,5	75,5				225,5

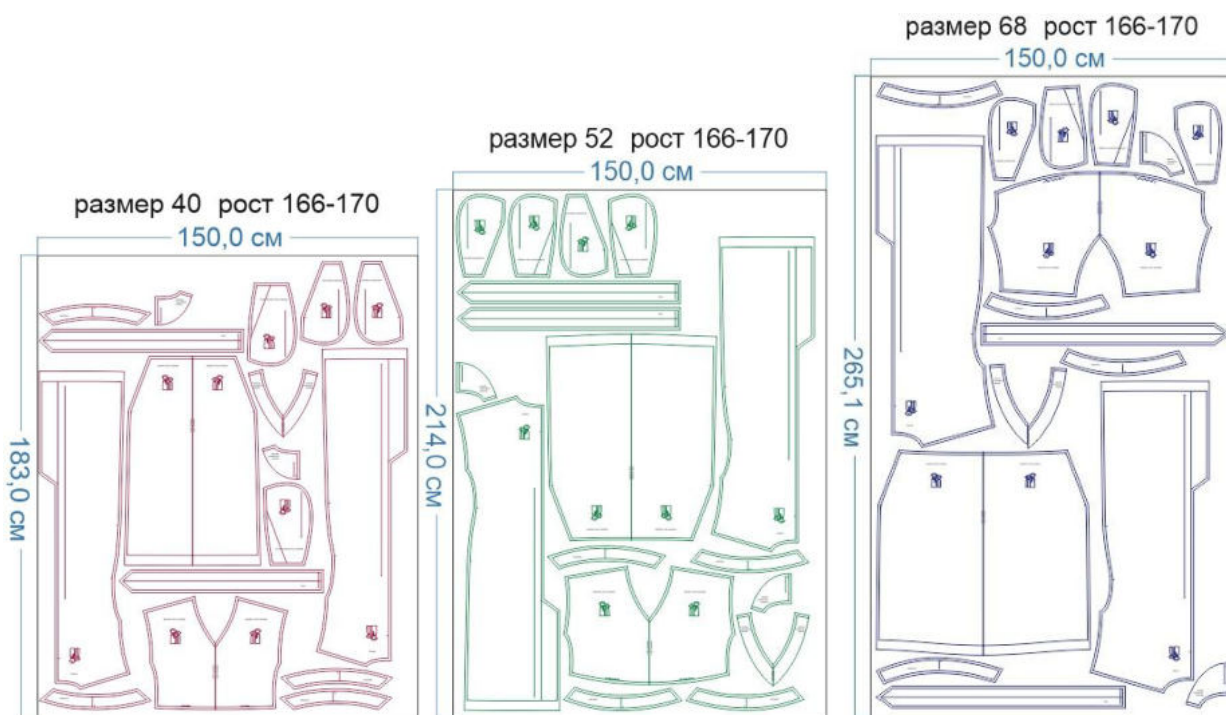
	166-170	40,5	77,5				231,0
	171-175	42,5	79,5				236,5
	176-180	44,5	81,5				242,0
54	156-160	36,5	73,5	118,5	114,9	125,6	225,0
	161-165	38,5	75,5				230,8
	166-170	40,5	77,5				236,5
	171-175	42,5	79,5				242,3
	176-180	44,5	81,5				248,0
56	156-160	36,5	73,5	122,8	118,9	129,8	230,0
	161-165	38,5	75,5				236,0
	166-170	40,5	77,5				242,0
	171-175	42,5	79,5				248,0
	176-180	44,5	81,5				254,0
58	156-160	36,5	73,5	127,1	122,9	134,0	235,0
	161-165	38,5	75,5				241,3
	166-170	40,5	77,5				247,5
	171-175	42,5	79,5				253,8
	176-180	44,5	81,5				260,0
60	156-160	36,5	73,5	131,4	127,0	138,1	240,0
	161-165	38,5	75,5				246,5
	166-170	40,5	77,5				253,0
	171-175	42,5	79,5				259,5
	176-180	44,5	81,5				266,0
62	156-160	36,5	73,5	135,7	131,0	142,3	245,0
	161-165	38,5	75,5				251,8
	166-170	40,5	77,5				258,5
	171-175	42,5	79,5				265,3
	176-180	44,5	81,5				272,0
64	156-160	36,5	73,5	140,1	135,0	146,5	250,0
	161-165	38,5	75,5				257,0
	166-170	40,5	77,5				264,0
	171-175	42,5	79,5				271,0
	176-180	44,5	81,5				278,0
66	156-160	36,5	73,5	144,4	139,0	150,7	255,0
	161-165	38,5	75,5				262,3
	166-170	40,5	77,5				269,5
	171-175	42,5	79,5				276,8
	176-180	44,5	81,5				284,0
68	156-160	36,5	73,5	148,7	143,0	154,9	260,0
	161-165	38,5	75,5				267,5
	166-170	40,5	77,5				275,0
	171-175	42,5	79,5				282,5
	176-180	44,5	81,5				290,0

РЕКОМЕНДАЦИИ ПО ВЫБОРУ ТКАНИ

Для данной модели платья идеально подойдут ткани платьевой группы, разные по волокнистому составу, но имеющие сходные свойства: мягкость, малую или среднюю поверхностную плотность, способность хорошо драпироваться, пластичность.

Пример: атлас, шёлк, кошибо, вискоза, штапель, тонкий хлопок, поплин, тонкая джинса, тенсел.

РАСКРОЙ



Основной материал:

1. Спинка — 2 дет.,
2. Верхняя часть переда — 1 дет. со сгибом,
3. Нижняя часть переда — 1 дет. со сгибом,
4. Бочок нижней части переда — 2 дет.,
5. Мешковина кармана — 2 дет.,
6. Обтачка горловины спинки — 2 дет.,
7. Обтачка горловины переда — 1 дет. со сгибом,
8. Манжета — 4 дет.,
9. Пояс — 2 дет.

Дублерин:





1. Обтачка горловины спинки — 2 дет.,
2. Обтачка горловины переда — 1 дет. со сгибом,
3. Манжета — 2 дет.,

4. Пояс — 2 дет.,
5. Кромка входа в карман — 2 дет. (выкраивается самостоятельно, по долевой в виде полоски шириной 1 см и длиной, равной длине входа в карман),
6. Припуск шлицы — 2 дет. (выкраивается самостоятельно, по долевой, по детали спинки).


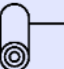

Припуски на швы

Все детали изделия даны с необходимыми припусками на швы.
Образец платья был отшит из плотной, шелковистой атласной ткани.

ОБОРУДОВАНИЕ И ИНСТРУМЕНТЫ

	Бытовая швейная машинка
	Оверлок
	Утюг с паром или без, утюжильный стол или гладильная доска;
	Ручная и машинные иглы, соответствующие типу ткани, булавки для закалывания или маленькие прищепки.
	Ножницы для бумаги и ножницы для раскроя.

ДОПОЛНИТЕЛЬНЫЕ МАТЕРИАЛЫ И ФУРНИТУРА

	Нитки для бытовой машины и для оверлока
	Клеевой флизелин или дублерин
	Пуговица на ножке

ТЕХНОЛОГИЧЕСКАЯ ПОСЛЕДОВАТЕЛЬНОСТЬ ОБРАБОТКИ

Выкроите детали изделия согласно спецификации.



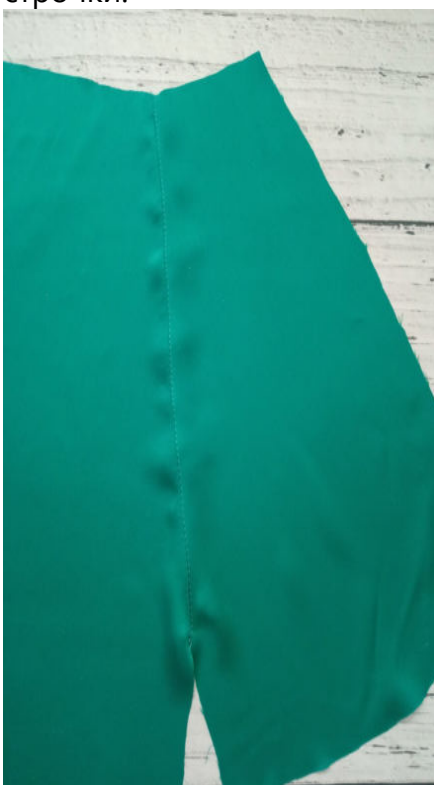
Клеевыми кромками продублируйте припуски входа в карман.



Наложите мешковину на лицевую часть переда, лицом к лицу. Уравняйте по срезам входа в карман, сколите булавками, стачайте. Припуски шва срежьте до ширины 0,7 см.



Припуски шва настрочите на мешковину на расстоянии 0,1-0,2 см от стачивающей строчки.



Отверните мешковину в сторону изнанки, выметайте, фиксируя переходный кант шириной 0,1-0,2 см из изделия в сторону мешковину. Слегка приутюжьте.



Наметьте расположение входа в карман на лицевой стороне бочка нижней части переда. Наложите нижнюю часть переда на бочок, изнанкой на лицо, совмещая обработанный вход в карман с линией разметки, заколите булавками насквозь.



С изнаночной стороны изделия уравняйте мешковину и бочок по срезам, сколите булавками.



Стачайте детали между собой. Припуски швов обметайте, приутюжьте.



Вспомогательными строчками зафиксируйте положение мешковины и бочка по срезу талии и боковому срезу нижней части переда.



Проложите 2 крупных вспомогательных строчки по нижнему срезу верхней части переда. Стяните нитки, формируя лёгкую сборку.



Сложите верхнюю и нижнюю части переда вместе, лицом к лицу, уравняйте по срезам талии, сколите, совмещая центры, стачайте. Припуски шва обметайте, заутюжьте вверх.



Продублируйте припуски шлиц на деталях спинки. Обметайте средние срезы частей спинки.

Стачайте средние срезы частей спинки между собой от контрольной отметки конца разреза под застёжку и далее вниз до уступа шлицы.

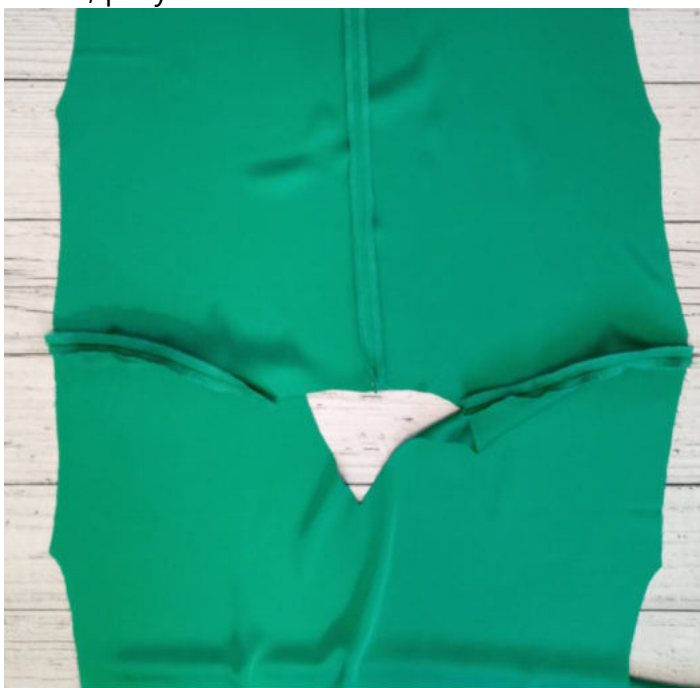
Припуски под застёжку и припуски шлицы сметайте ручными стежками.



Разутюжьте припуски среднего шва спинки. Шлицу заутюжьте в одну сторону.



Обметайте по отдельности плечевые срезы переда и спинки. Стачайте их между собой, разутюжьте.



Заготовьте рулик для петли застёжки.

Для этого выкроите косую полоску ткани шириной 3 см. Сложите её вдоль пополам, лицом внутрь, стачайте швом шириной 0,4 см, оставляя с одной стороны «воронку» - расширяющийся к концу участок шва.

Срежьте припуски шва до ширины 0,4 см. На этом конце закрепите иглу с широким ушком и двойной ниткой.

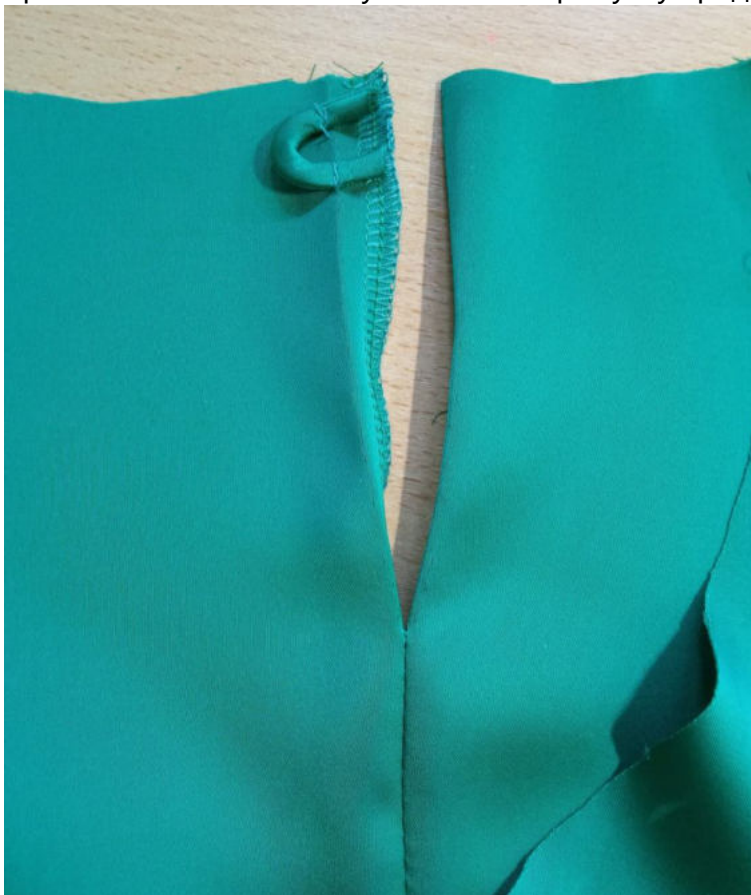


Вставьте иглу внутрь заготовки, ушком вперёд, протяните по всей длине и выведите наружу.

Потяните за нитку и выверните заготовку на лицевую сторону.



Притачайте заготовленную петлю к припуску среднего шва спинки.



Продублируйте и основовите детали обтачек горловины переда и спинки.



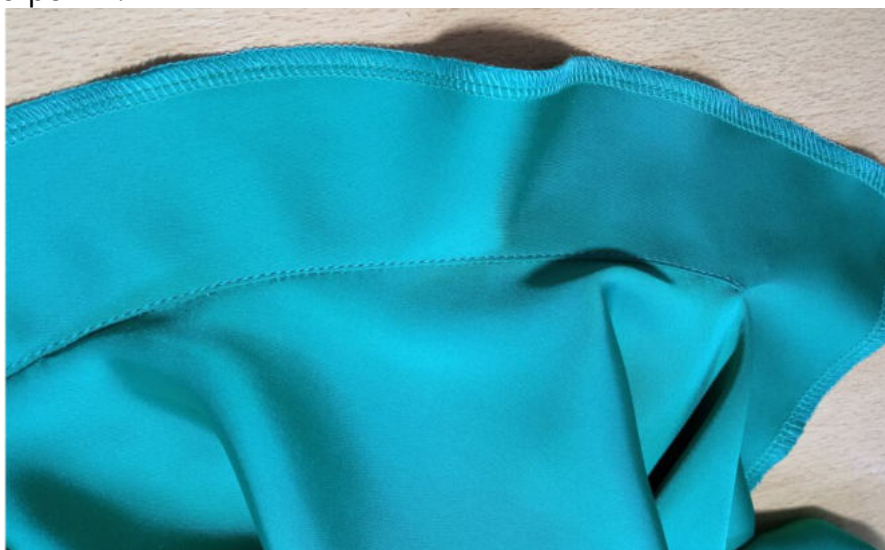
Стачайте обтачки между собой по плечевым срезам и средним срезам спинки от контрольной метки вниз. Припуски швов разутюжьте. Вкруговую обметайте внешний срез обтачки.



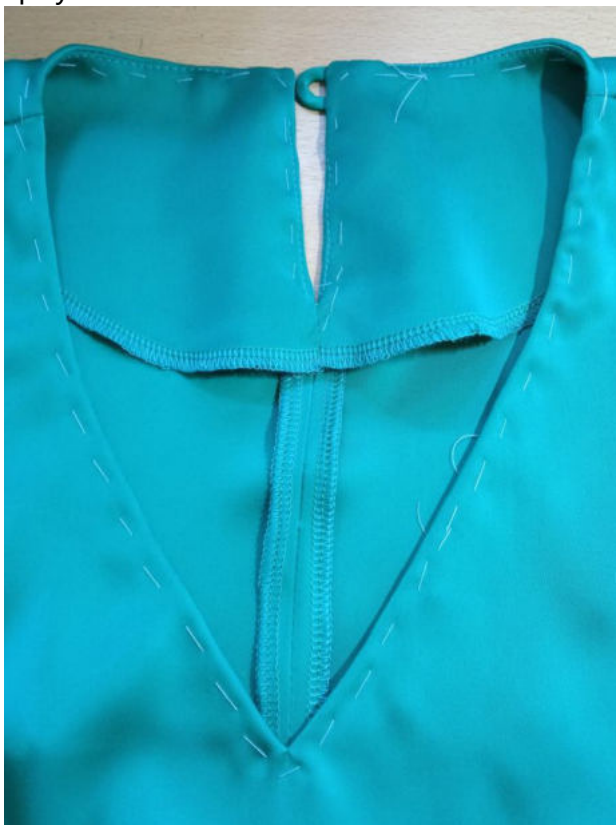
Наложите обтачку на изделие, лицом к лицу, уравняйте по срезам и швам, приколите булавками, притачайте. Припуски шва срежьте до ширины 0,7 см; на закруглённых участках и в уступе горловины переда припуски рассеките, не доходя до строчки 0,2 см, в уголках — высеките наискосок, не доходя до строчки 0,2 см.



Припуски шва настрочите на обтачку на расстоянии 0,1-0,2 см от стачивающей строчки.



Отверните обтачку на изнаночную сторону изделия, выметайте, фиксируя переходный кант шириной 0,1-0,2 см из изделия в сторону обтачки. Слегка приутюжьте.



Наложите продублированные манжеты на изделие, лицом к лицу, уравняйте по срезам, приколите, притачайте.



Припуски шва притачивания манжет заутюжьте в сторону манжет.

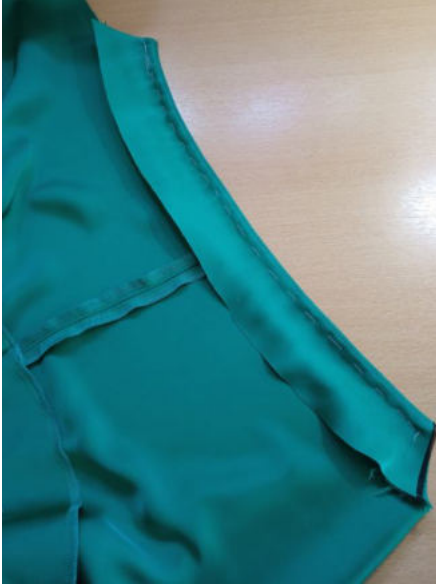


Наложите вторую часть манжеты на часть, притачанную к изделию, лицом к лицу, уравняйте по срезам, приколите, притачайте.

Припуски шва срежьте до ширины 0,7 см, на закруглённых участках рассеките, не доходя до строчки 0,1-0,2 см.



Отверните притачанную часть манжеты в сторону изнанки изделия, выметайте, фиксируя переходный кант шириной 0,1-0,2 см из лицевой манжеты в сторону внутренней. Слегка приутюжьте.



Обметайте по отдельности боковые срезы переда и спинки. Стачайте их между собой, разутюжьте.



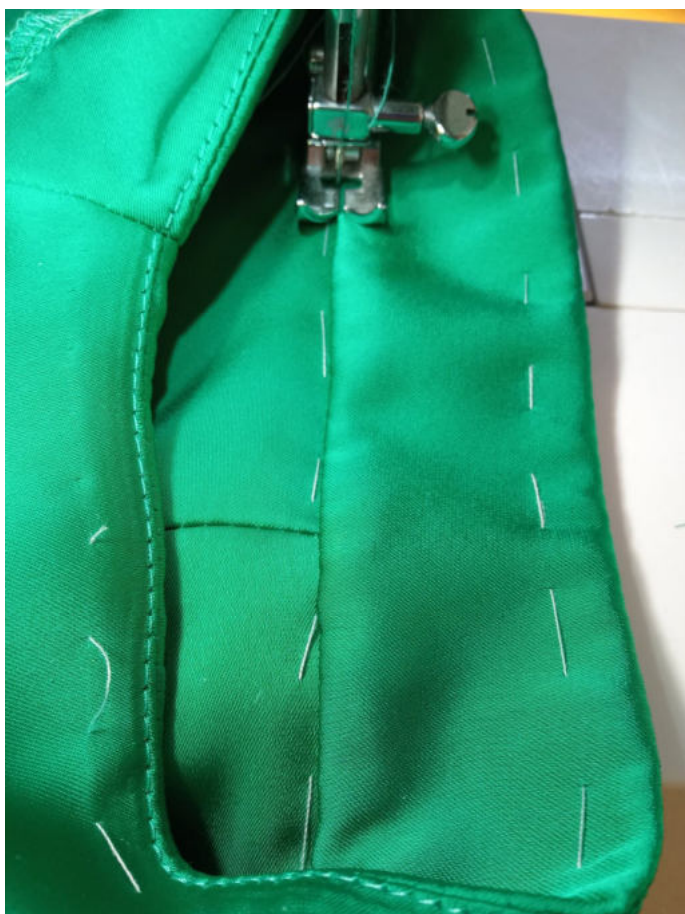
Выверните изделие на лицевую сторону, сложите пополам, совмещая плечевые и боковые швы между собой. Заколите булавками по швам, горловине и низу платья. При необходимости выполните осноровку среза низа платья.



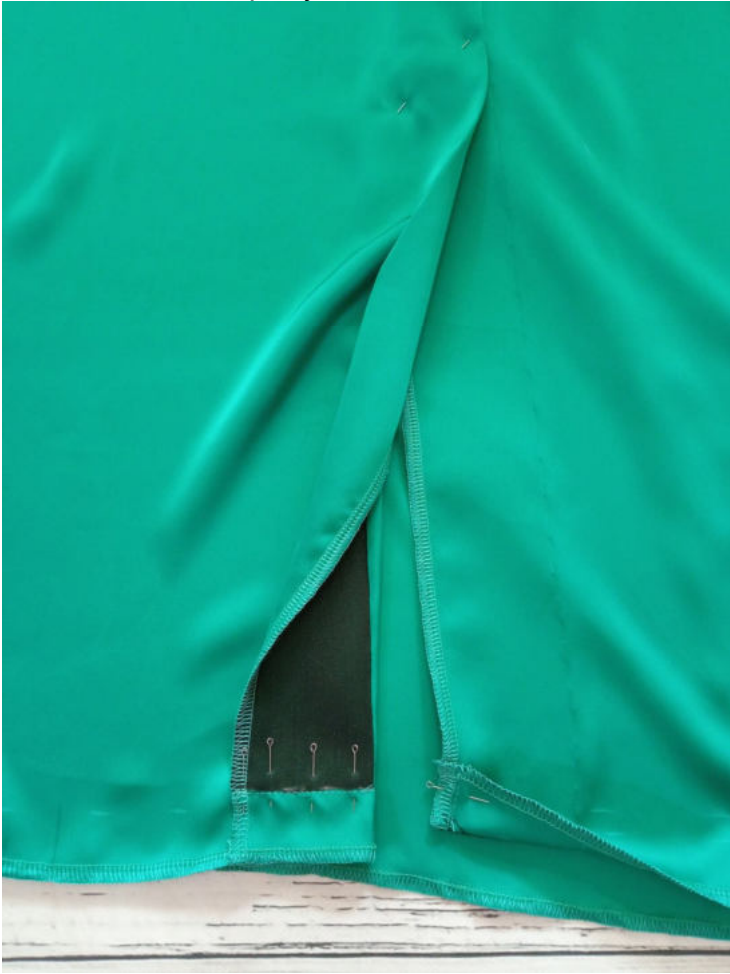
Обметайте срез внутренней манжеты.



Замечайте манжету в шов притачивания, отстрочите по лицевой стороне.



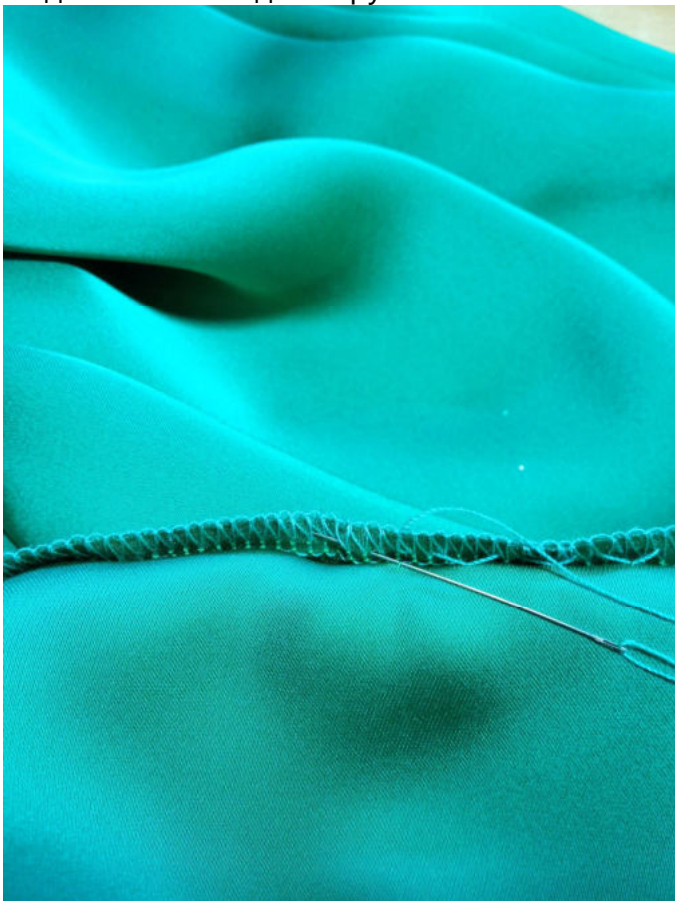
Обметайте срез низа платья. Припуски шлицы отверните на лицевую сторону и обтачайте на ширину подгибки низа.



Выверните, выправьте уголки шлицы на лицевую сторону, заметайте низ изделия в сторону изнанки на ширину подгибки.



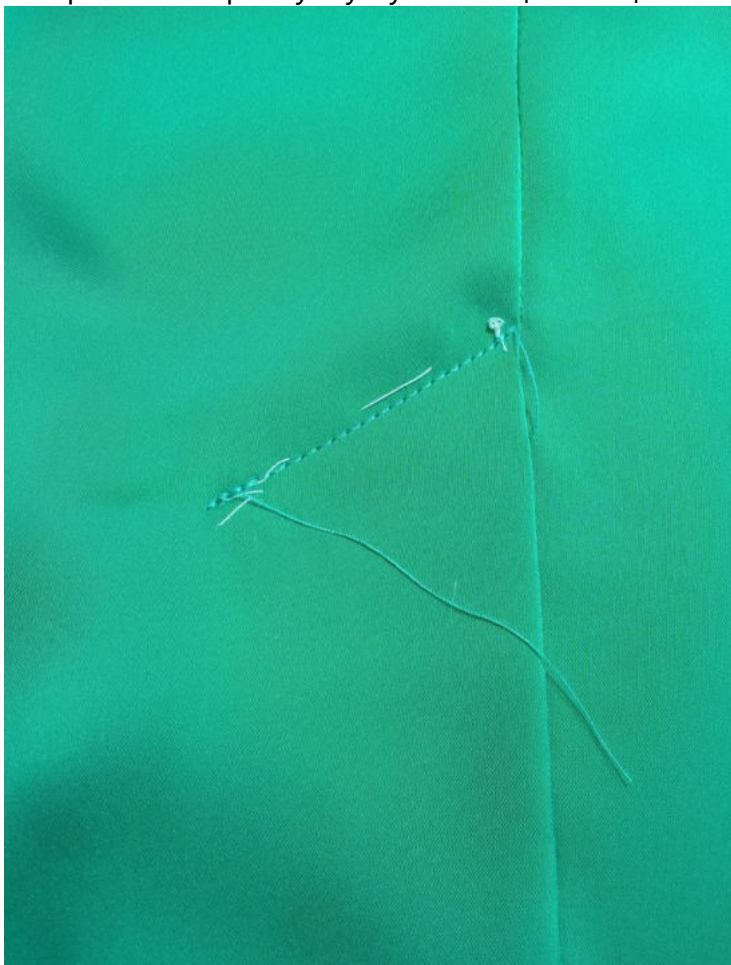
Подшейте низ изделия ручными потайными стежками, приутюжьте.



Срез внутренней части шлицы заметайте на 0,5 см в сторону изнанки, застрочите, приутюжьте.



Настрочите закрепку в уступе шлицы с лицевой стороны изделия.



Продублируйте и осноровите части пояса платья. Стачайте их между собой, припуски шва разутюжьте.



Сложите пояс вдоль пополам, лицевой стороной внутрь, стачайте по срезам, оставив в одном месте незашитый участок для выворачивания.

Припуски шва срежьте до ширины 0,7 см, в уголках высеките наискосок, не доходя до строчки 0,2 см.



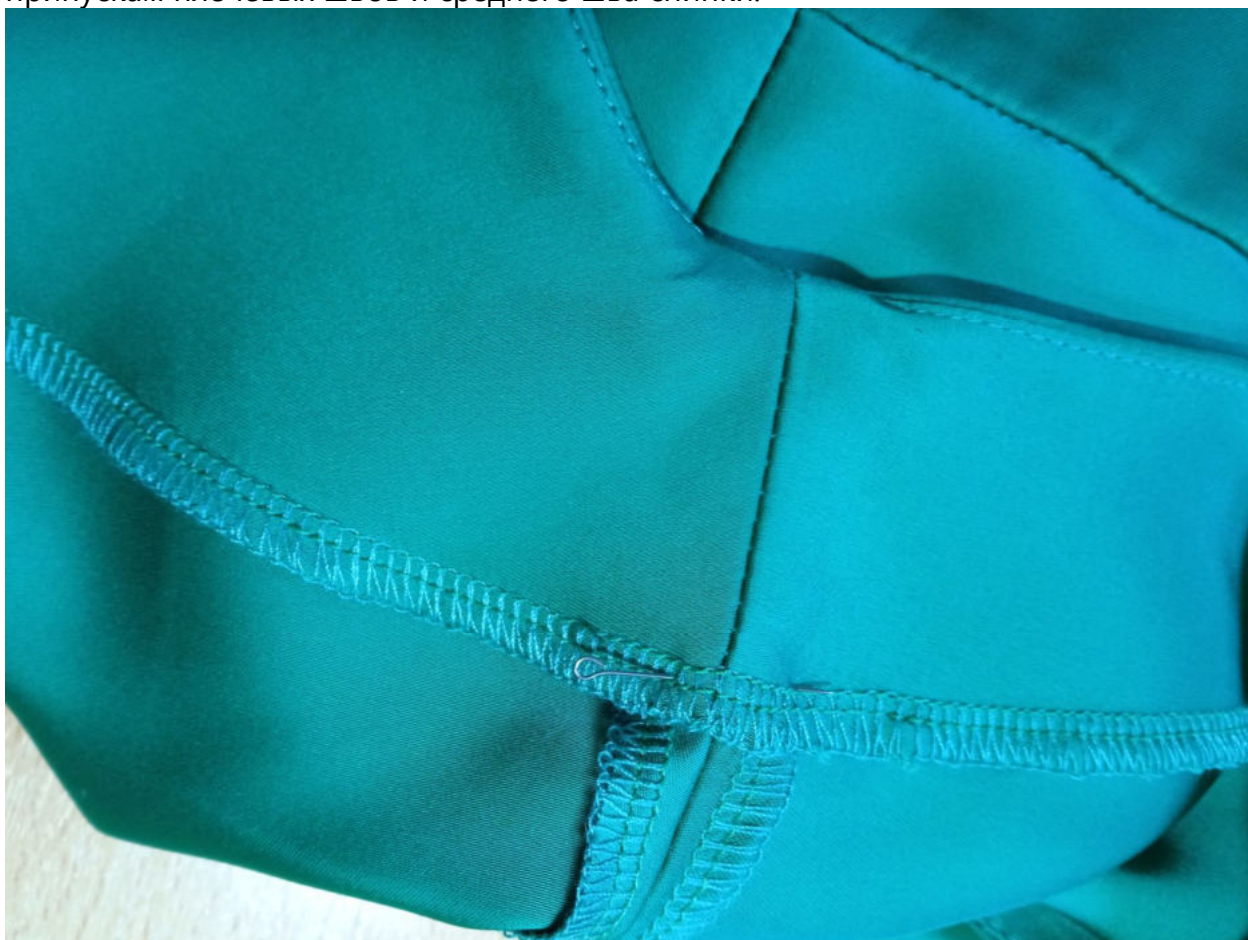
Выверните, выправьте пояс на лицевую сторону, выметайте на ребро (без переходного канта в какую-либо сторону), приутюжьте. Ручными потайными стежками зашейте отверстие в поясе.



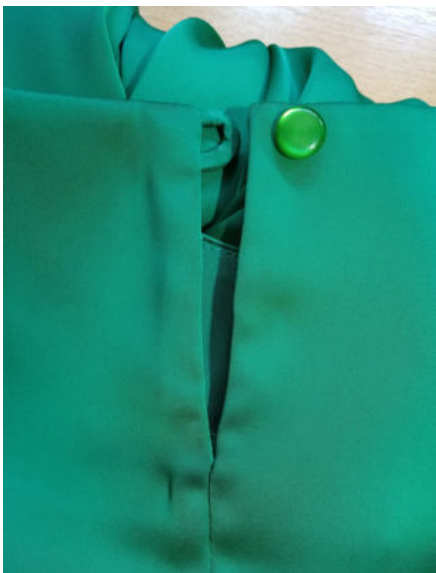
Нитки выметывания удалите.



Ручными потайными стежками подшейте отлетные края обтачки горловины к припускам плечевых швов и среднего шва спинки.



Пришейте пуговицу на горловине спинки.



Отутюжьте изделие в готовом виде. Носите с удовольствием!

Понравилась выкройка? Тогда ждём ваши ФОТО-ОТЗЫВЫ:



на нашем сайте: <https://shkatulka-sew.ru/pattern/vykroyka-platya-wd280921/>



в соцсетях с хэштегом #WD280921

