

Шкатулка

выкройка
толстовки



+МК



Размеры
40-68

Рост
156-180 см

СЛОЖНОСТЬ

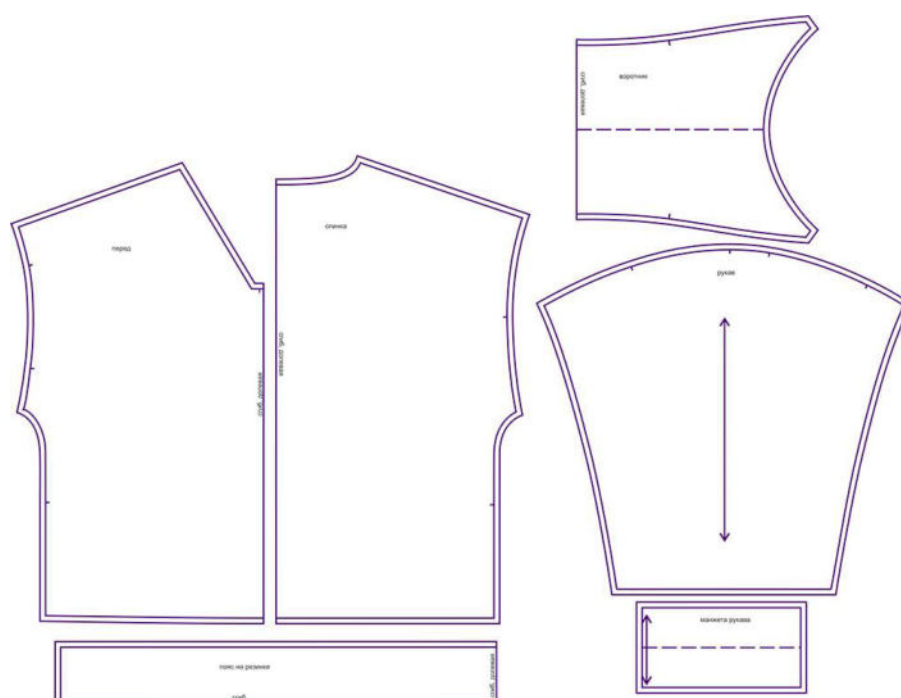


ТОЛСТОВКА

WH250122



Выкройка трикотажного пуловера среднего объёма, прямого силуэта, со спущенной линией плеча на основе цельнокроеного рукава. Перед и спинка — цельные, без особенностей. Горловина пуловера имеет V-образную форму, оформлена отложным воротником, застёгивающимся на молнию. Рукава длинные, на притачной круговой манжете по низу. Длина изделия — до линии бёдер. По низу пуловера предусмотрен трикотажный пояс.

СОСТАВ
КОМПЛЕКТА
ЛЕКАЛ

* Выкройки даны с припусками на швы. Они обозначены двойным контуром. Вы можете самостоятельно изменить ширину припусков, исходя из свойств выбранного материала или своих целей.

ВЕЛИЧИНЫ ПРИБАВОК НА ОСНОВНЫХ УЧАСТКАХ
ИЗМЕРЕНИЙ

Прибавка к обхвату груди
в полном объеме

21,2-21,4 см

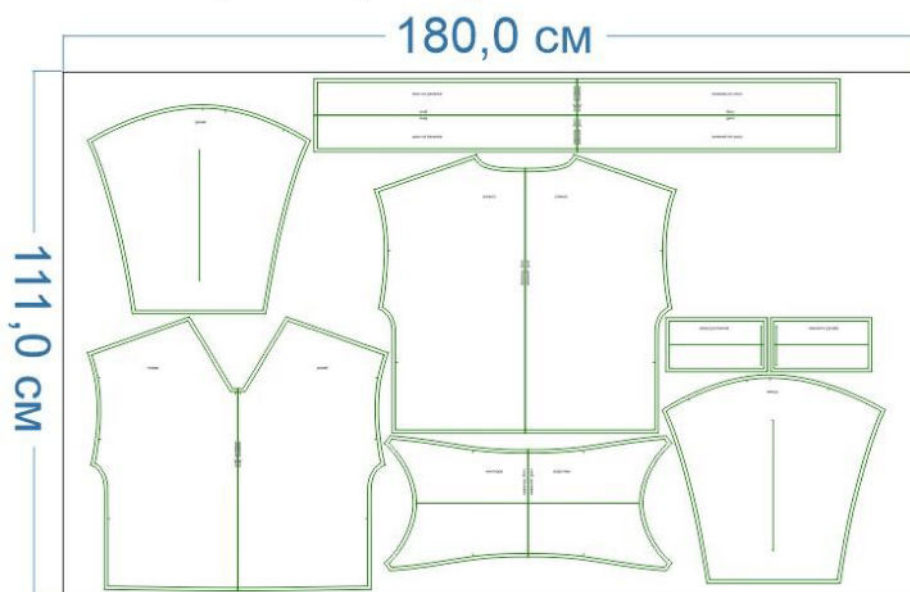
РЕКОМЕНДАЦИИ ПО ВЫБОРУ ТКАНИ

Для пошива пуловера можно использовать трикотажные полотна разной поверхностной плотности, пластичные, хорошо драпирующиеся, формоустойчивые, с высокими и средними гигиеническими и гигроскопическими свойствами.

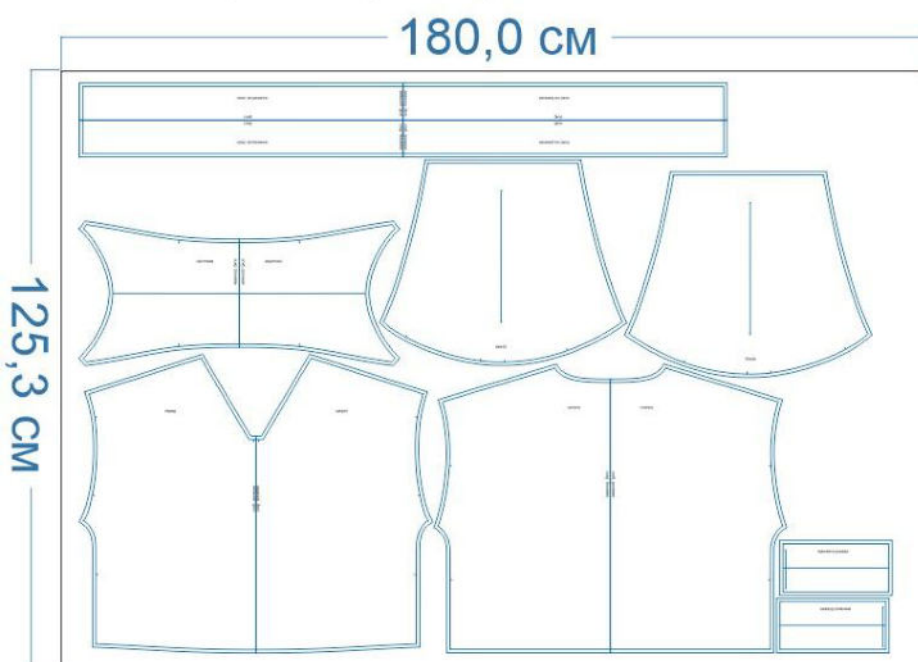
Пример: вязаный трикотаж, фактурный трикотаж и др.

РАСКРОЙ

размер 44 рост 166-170



размер 56 рост 166-170





Основной материал:

1. Спинка – 1 дет. со сгибом,
2. Перед – 1 дет. со сгибом,
3. Рукав – 2 дет.,
4. Воротник – 1 дет. со сгибом,
5. Пояс – 1 дет. со сгибом (в данном случае - 2 дет.),
6. Манжета рукава – 2 дет.



Дублерин:




1. Кромка под молнию — 2 дет. (выкраивается самостоятельно, по долевой, в виде полоски шириной 1 см и длиной, равной длине молнии + 2 см).

Припуски на швы


Все детали изделия имеют необходимые припуски на швы.

ОБОРУДОВАНИЕ И ИНСТРУМЕНТЫ

	Бытовая швейная машинка;
	Оверлок 4-ниточный;
	Утюг с паром или без, утюжильный стол или гладильная доска;

	Машинные иглы, соответствующие типу ткани (для трикотажа), булавки для закалывания или маленькие зажимы;
	Ножницы для бумаги и ножницы для раскроя;
	Прутюжьник (сетка для ВТО или лоскут х/б ткани).

ДОПОЛНИТЕЛЬНЫЕ МАТЕРИАЛЫ И ФУРНИТУРА

	Нитки для бытовой машины и оверлока;
	Дублерин;
	Молния.

ТЕХНОЛОГИЧЕСКАЯ ПОСЛЕДОВАТЕЛЬНОСТЬ ОБРАБОТКИ

Выкроите детали изделия согласно спецификации.



Одну сторону молнии наложите на воротник, лицом к лицу, до метки середины воротника, уравняйте краем со срезом, приколите.



Накройте молнию второй стороной воротника, перезаколите булавки.



Обтачайте воротник.



Выверните, выправьте воротник на лицевую сторону. Молнию застегните, отметьте на второй ее стороне нужную длину по первой стороне молнии.



Аналогичным образом приколите вторую сторону молнии к воротнику, лицом к лицу, совмещая метку молнии с длиной воротника.



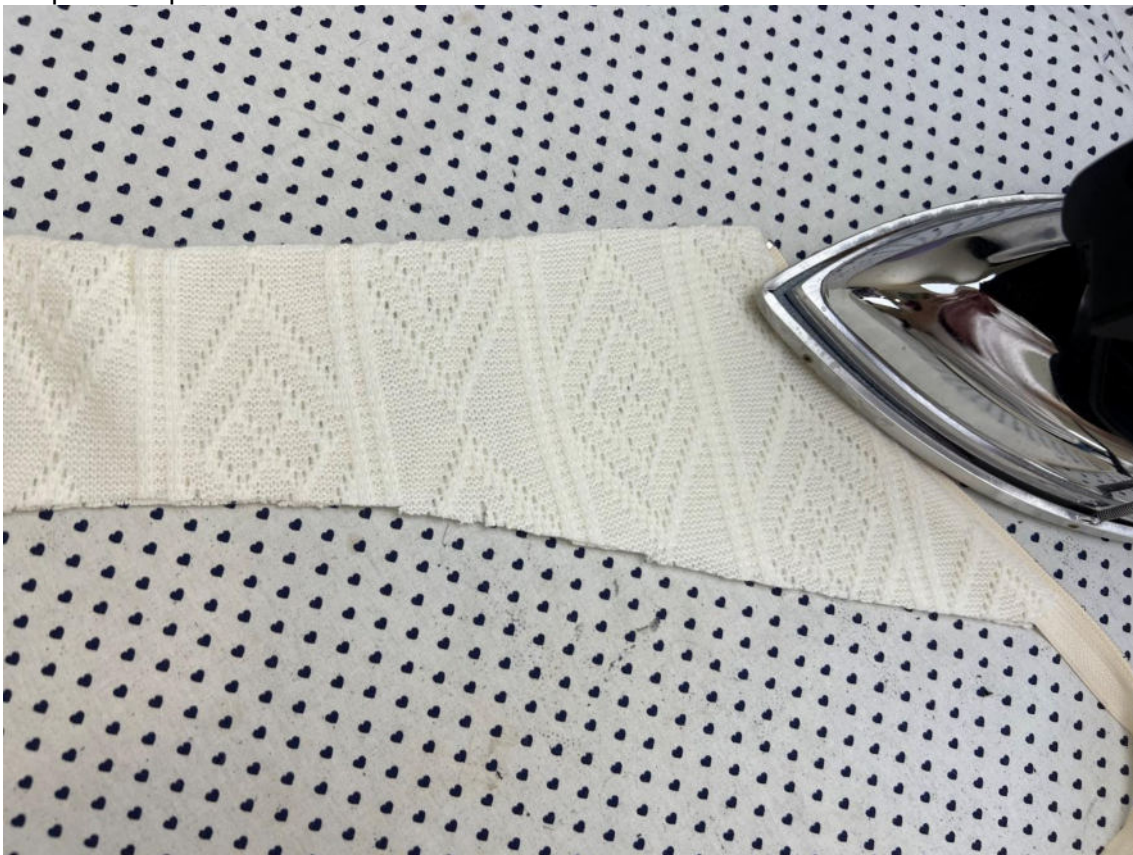
Обтачайте воротник.



Вот что должно получиться на данном этапе.



Выверните, выправьте воротник на лицевую сторону, приутюжьте.
Если вы шьете изделие из трикотажа, рекомендуем отстрочить молнию по лицевой стороне воротника.



Если молния длиннее воротника, прежде чем отрезать лишнее, поставьте закрепку в конце молнии.



Отрежьте излишки длины молнии. Воротник заготовлен.



Сложите детали переда и спинки вместе, лицом к лицу, уравняйте по плечевым срезам, сколите, стачайте.



Припуски швов заутюжьте в сторону переда.



Продублируйте срезы горловины переда клеевыми кромками по низу и по бокам на 3-5см.



На перед наложите воротник, лицом к лицу. Сколите по срезам сначала по первой боковой стороне на 2-4см.



Втачайте воротник в горловину на ширину припуска на сколотом участке.



Сделайте рассечку по переду в уголке, не доходя до строчки 1мм.



Вколите воротник в уступе горловины.



Во втором уголке так же сделайте рассечку.



Затем вколите воротник по второй стороне горловины. Втачайте также на 2-4 см.



Вот так должно получиться на данном этапе.



Совмещая контрольные метки, вколите оставшуюся часть воротника в горловину изделия.



Обметайте нижний припуск шва на оверлоке, хвостики спрячьте с 2х сторон в самую строчку.



Втачайте воротник в горловину. Хвостики спрячьте в самую строчку.



Припуски шва заутюжьте в сторону изделия.

Если шьете изделие из трикотажа, рекомендуем отстрочить шов по лицевой стороне изделия.



Совмещая контрольные метки, вколите рукава в открытые проймы изделия.



Втачайте рукава в проймы.



Припуски шва заутюжьте в сторону рукава.



Сложите изделие лицевой стороной внутрь, уравняйте по боковым срезам и срезам рукавов, сколите.



Единой строчкой стачайте срезы изделия.



Припуски швов заутюжьте в сторону переда.



Манжеты сложите пополам, лицом внутрь, уравняйте по срезам, сколите.

То же самое выполните с поясом.

В данном случае пояс состоит из двух частей, поэтому нужно сколоть все его части между собой по срезам.



Стачайте срезы деталей на оверлоке.



Припуски швов стачивания деталей разложите в разные стороны относительно середины их ширины, приутюжьте. Сложите манжеты и пояс вдоль пополам, изнанкой внутрь, приутюжьте по сгибам.



Совмещая швы между собой, приколите манжеты по низу рукавов.



Притачайте манжеты по низу рукавов. Концы строчек спрячьте в швы.



Припуски швов заутюжьте в сторону рукавов.



Разделите длину срезов пояса и низа изделия на 4 равных части, поставьте контрольные метки.

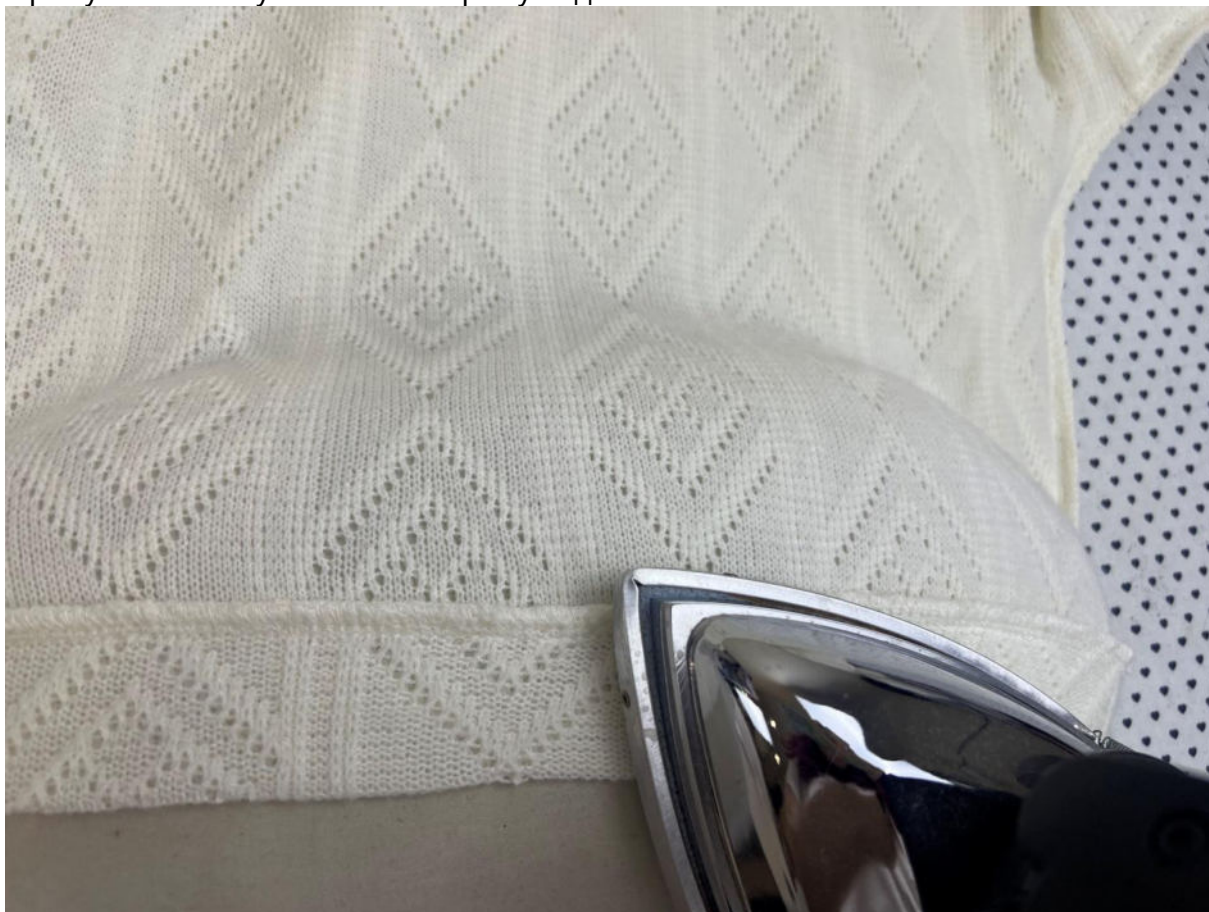
Совмещая метки, приколите пояс по низу изделия.



Притачайте пояс по низу изделия.



Припуски шва заутюжьте в сторону изделия.



Отутюжьте изделие в готовом виде. Носите с удовольствием!





Понравилась выкройка? Тогда ждём ваши ФОТО-ОТЗЫВЫ:



на нашем сайте: <https://shkatulka-sew.ru/pattern/vykroyka-svobodnoy-tolstovki-wh250122/>



в соцсетях с хэштегом #WH250122

