

Хэштег этой выкройки в Instagram: #TALINA703

TOP  
SEW  
-RW

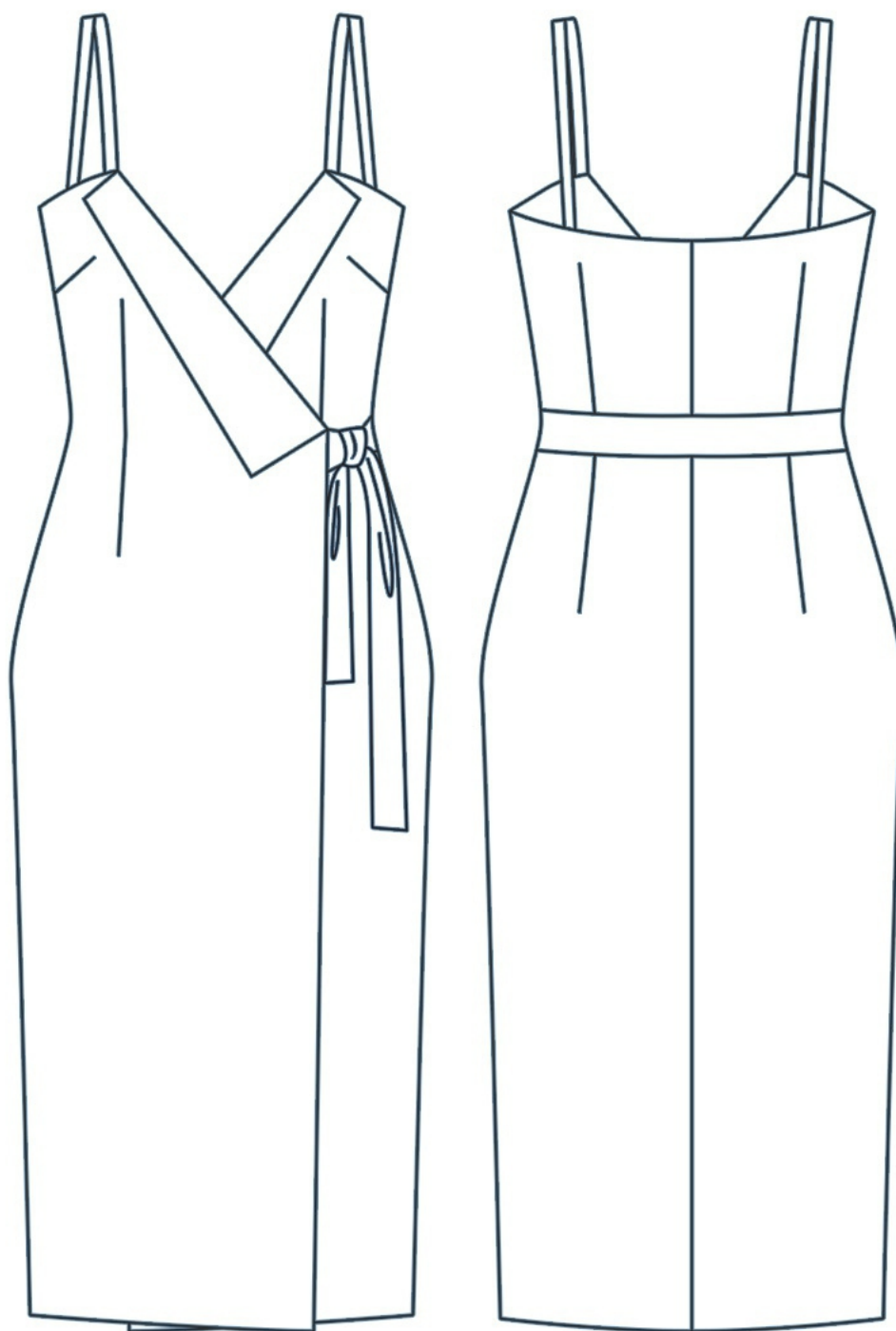


ПЛАТЬЕ-САРАФАН  
**ТАЛИНА703**

СЛОЖНОСТЬ



TOPSEW.RU



ПЛАТЬЕ-САРАФАН  
ТАЛИНА703

СЛОЖНОСТЬ



# ПРИБАВКИ, ПРИПУСКИ И ОСНОВНЫЕ ИЗМЕРЕНИЯ В ВЫКРОЙКЕ

## Величины прибавок на основных участках измерений, см

Участок изменения	Прибавка
-------------------	----------

Прибавка общая к обхвату груди	• 0 см
--------------------------------	--------

Прибавка общая к обхвату талии	• 2 -4,6 см
--------------------------------	-------------

Прибавка общая к обхвату бёдер	• 2 см
--------------------------------	--------

## Замеры ключевых параметров

Участок изделия \ Ростовка	154-160	161-167	168-174	175-180
----------------------------	---------	---------	---------	---------

Длина изделия по спинке	85,4 -86 см	88,9-89,1 см	92,3 см	95,4-95,9 см
-------------------------	-------------	--------------	---------	--------------

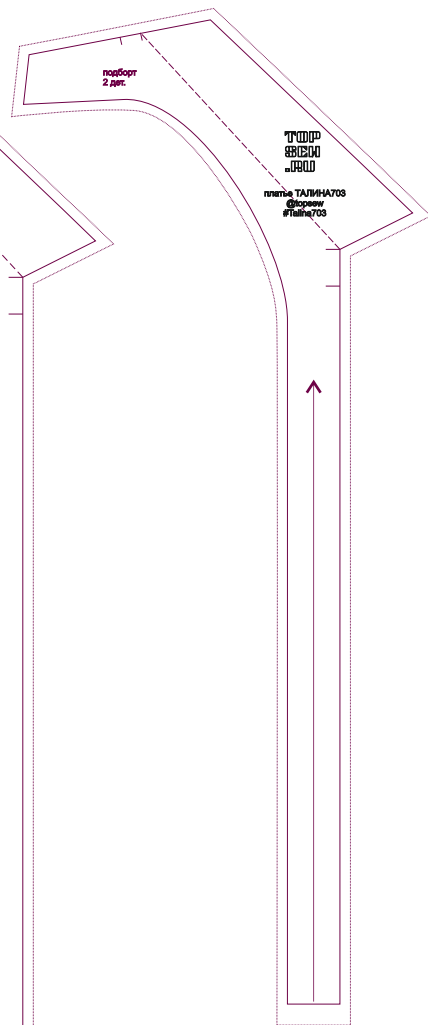
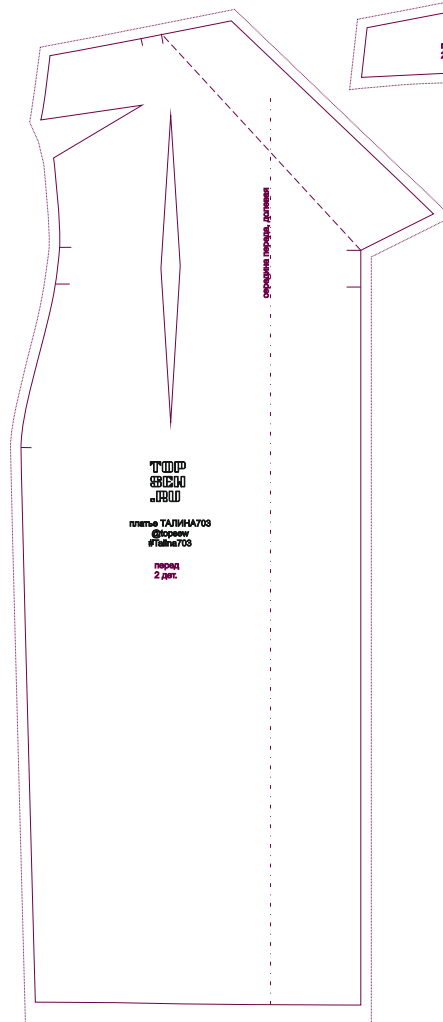
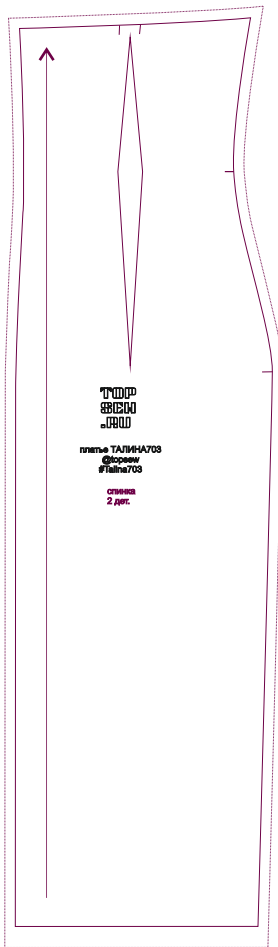
Перед раскроем вы можете скорректировать детали по длине и объему в зависимости от ваших пожеланий, а также свойств выбранного материала.

Припуски на швы включены. Они обозначены пунктирной линией

**Внимание!**  
В зависимости от свойств выбранной ткани Вы можете увеличивать или уменьшать ширину припусков настолько, насколько посчитаете нужным.



# СОСТАВ ВЫКРОЙКИ



# РАСКРОЙ

Детали из основного материала

## Основной материал:

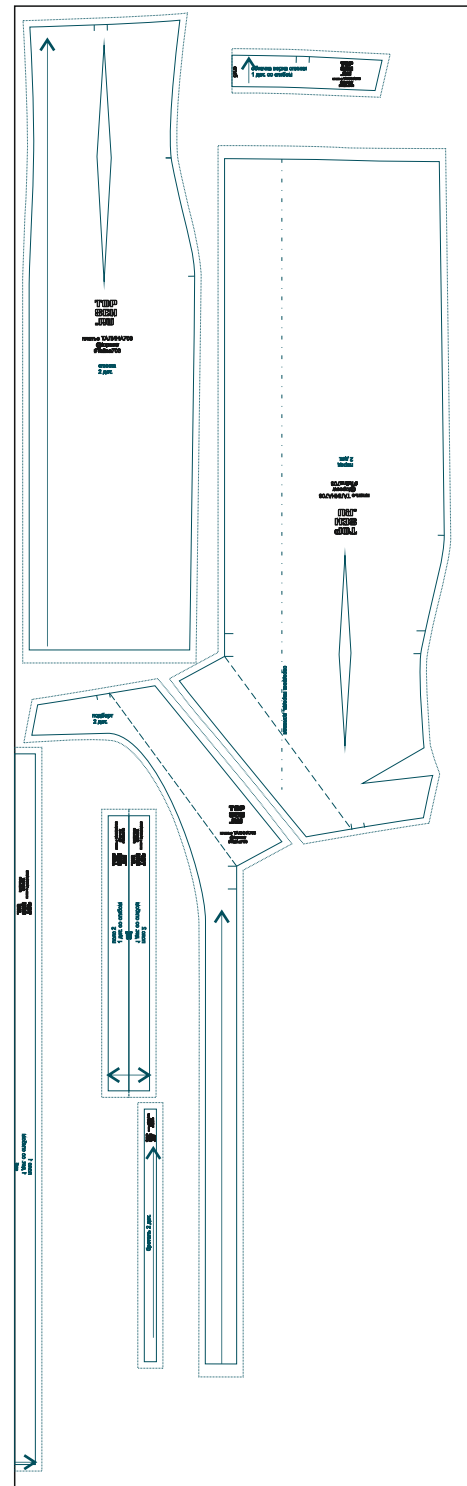
1. Спинка – 2 дет.,
2. Перед – 2 дет.,
3. Обтачка верха спинки – 1 дет. со сгибом,
4. Подборт – 2 дет.,
5. Бретель – 4 дет.,
6. Пояс – 4 дет. (2 длинных, 2 коротких).

## Клеевая прокладка:

1. Обтачка верха спинки – 1 дет. со сгибом,
2. Подборт – 2 дет.,
3. Бретель – 2 дет.,
4. Пояс – 2 дет. (1 длинная, 1 короткая).

Раскладка деталей из основного материала производится на материалах всгиб.

сгиб ткани



направление долевой нити

Пример раскладки деталей изделия из основного материала

# НАМ ПОТРЕБУЕТСЯ

## Оборудование и инструменты:

- Бытовая или промышленная швейная машина;
- стандартная лапка для швейной машины;
- 3-ниточный оверлок;
- Утюг с паром или без;
- Утюжильный стол или гладильная доска;
- Ручные иглы;
- Машинные иглы, соответствующие типу ткани;
- Булавки для закалывания или маленькие прищепки;
- Ножницы для бумаги;
- Ножницы для раскроя ткани;

## Материалы:

### Рекомендуемые материалы:

Ткани средней плотности, гигроскопичные, мягкие, драпирующиеся, со стрейчевым эффектом.

Пример: хлопок-сатин, лён с эластаном, джинса, трикотаж пенье, габардин, поплин, шамбре.

### Дополнительные материалы и фурнитура:

- флизелин или дублерин, соответствующий типу ткани;
- нитки для бытовой машины и для оверлока.

## Расход основной ткани:

Расход посчитан для уже продекатированной ткани шириной 140-150 см без учета рисунка и направления возможного ворса. Перед покупкой ткани нужно учитывать процент усадки в зависимости от типа ткани.

Размеры	40-44	46-50	52-54
Рост 154-160	2,2 м	2,2 м	2,3 м
Рост 161-167	2,2 м	2,3 м	2,4 м
Рост 168-174	2,3 м	2,3 м	2,4 м
Рост 175-180	2,3 м	2,4 м	2,5 м

## Терминология ручных работ

**сметать** — соединить ручными стежками, примерно одинаковые по величине детали, для проведения первой примерки или прошивания на машинке (например, сметать боковые срезы);

**приметать или наметать** — соединить ручными стежками, разные по величине детали, путём накладывания одной детали на другую, после машинных работ стежки удаляются (приметать манжет к рукаву, наметать карман на изделие);

**заметать** — закрепить временными ручными стежками нижний припуск детали, для дальнейшей обработки (заметать низ платья, брюк, рукавов);

**вметать** — присоединить временными стежками одну деталь к другой по замкнутому контуру (например, вметать воротник в горловину);

**выметать** — закрепить обтачной край детали ручными стежками так, чтобы одна деталь переходила на другую на 0,1 см. или вровень (в раскол). Стежки, являются временными и удаляются после влажно-тепловой обработки (выметать край манжеты, воротника, борта);

**подшить** — прикрепить подогнутый припуск детали стежками постоянного назначения (например, подшить низ юбки, платья, брюк и т.п.);

**пришить** — присоединить мелкие декоративные детали, фурнитуру, украшения (пришить крючки, пуговицу, стразы);

**простегать** – соединить несколько деталей, которые накладываются одна на другую и состоят из основного и прокладочного материалов, стегальными ручными стежками (простегать меховой воротник);

**посадить или припосадить** – проложить частые, мелкие ручные стежки по краю детали, которые стягивают ткань до нужного размера, сокращая избыточный объем материала, затем сутюжить утюгом и удалить стежки (припосадить рукав по окату);



## Терминология машинных работ

**стачать** – соединить, примерно одинаковые по величине детали машинной прямой строчкой (например, стачать плечевые, боковые срезы);

**притачать** – соединить не большую деталь к основной (притачать волан к борту);

**обтачать** – соединить детали изделия по краю с целью вывертывания на лицевую сторону (обтачать воротник, манжеты);

**втачать** – присоединить машинной строчкой одну деталь к другой по замкнутому контуру (втачать рукав в пройму, воротник в горловину);

**настрочить** – соединить детали машинным швом, путём накладывания одной детали на другую (настрочить карман на полочку, кокетку на спинку);

**застрочить** – проложить строчку на машинке по подогнутому краю детали (застрочить низ юбки, платья);

**отстрочить** – прошить на машинке край детали, образуя отделочную строчку и закрепляя обтачной край (отстрочить клапан, манжет, борт);

**пристрочить** — присоединить к изделию декоративные детали, украшения (пристрочить отделочную тесьму);

**вспушить** — проложить машинную строчку на той детали, которая находится с изнанки, например, обтачка с целью закрепить припуск соединения при отсутствии отделочной строчки с лицевой стороны.

**обметать** – произвести обработку срезов деталей на оверлоке или зигзагообразной строчкой (обметать боковые, плечевые срезы);  
присборить – выполнить сборку, застрачивая небольшие складки (присборить рукав по окату);

**присборить** — выполнить сборку, образуя небольшие складки (например, по окату рукава)

**окантовать** – обработать срезы деталей изделия или швов полоской ткани, выкроенной под углом 45 градусов из аналогичной, отделочной ткани или готовой тесьмой (окантовать край воротника, клапана, низ изделия).

## Терминология влажно-тепловых работ

**заутюжить** — направить припуски в одну сторону и зафиксировать горячим утюгом (например, заутюжить боковые швы в сторону спинки);

**разутюжить** — расправить припуски шва в разные стороны и обработать горячим утюгом (разутюжить плечевые, боковые швы);

**проутюжить** — обработать поверхность изделия горячим утюгом с целью удаления заминов, складок и т.п.

**отпарить** — обработать участки изделия утюгом с паром в тех местах, где появились лассы (блеск, образовавшийся от утюга);

**оттянуть** — обработать утюгом те участки изделия, где необходимо вытянуть ткань и придать ей нужную форму (боковые швы, швы рукавов, низ изделия);

**приутюжить** — уменьшить толщину шва или выровнять детали, с помощью горячего утюга;

**сутюжить** — уменьшить в размерах участки изделия горячим утюгом с целью придания формы, обратное операции оттягивания (сутюжить слабину в конце вытачек);

**декатировать** — обработать материал горячим утюгом с увлажнением перед раскроем с целью исключения усадки ткани в готовом изделии;

**отутюжить «на ребро»** — обработать с помощью утюга швы стачивания, при этом припуски на швы не направляя и ни в какие стороны и не раскладывая (отутюжить «на ребро» швы соединения клиньев в юбке);

**проутюжительник** — лоскут сухой хлопчатобумажной ткани, используется для утюжки изделий с целью предотвращения появления ласс (блеска на швах) и порчи волокон ткани.

### Технологическая последовательность обработки

Перед началом работы продублируйте и ослорвите все необходимые детали изделия.

1. Стачайте, заутюжьте к центру вытачки на частях спинки.
2. Стачайте, обметайте, заутюжьте средний шов спинки.
3. Стачайте вытачки на частях переда. Нагрудные вытачки заутюжьте вниз, талевые – к центру.
4. Сложите продублированные и недублированные детали пояса попарно, лицом друг к другу, заколите по продольным срезам.
5. Обтачайте детали пояса по двум длинным и одному короткому срезам. Булавки удалите.
6. Припуски швов обтачивания срежьте до ширины 5 мм, в уголках пояса высеките, не доходя 2 мм до строчки.
7. Выверните, выправьте, выутюжьте детали пояса. При желании отстрочите по периметру.
8. Вспомогательной строчкой притачайте одну деталь пояса к правому боковому срезу переда, другую – к правому борту переда. Ориентируйтесь на разметку.
9. Стачайте, обметайте, заутюжьте на спинку боковые швы сарафана.
10. Продублированные и недублированные детали бретелей сложите попарно, лицевыми сторонами друг к другу, сколите по длинным срезам.
11. Стачайте бретели по длинным сторонам. Булавки удалите. Припуски швов срежьте до ширины 5 мм.
12. Выверните бретели на лицевую сторону, выутюжьте враскол. При желании отстрочите по краям.
13. Вспомогательными строчками притачайте бретели к сарафану, ориентируясь на контрольные знаки на изделии и пометки на самих бретелях.
14. Заутюжьте низ сарафана на 2 см в сторону изнанки, обметайте срез.
15. Стачайте обтачку верха спинки и подборт по боковым швам. Припуски швов разутюжьте.
16. Обметайте нижний срез обтачки спинки одновременно с отлетным срезом подборта.
17. Наложите подборт с обтачкой верха спинки на сарафан, лицом к лицу, совместите соответствующие срезы и боковые швы, приколите.

18. Обтачайте верхний срез изделия. Булавки удалите. Припуски швов срежьте до ширины 5 мм, в уголках – высеките, не доходя до строчки 2 мм. Припуск шва под лацканом рассеките, не доходя до строчки 2 мм.
19. Обтачайте нижние углы подбортов, ориентируясь на готовый вид низа сарафана. Для этого сложите подборт и изделие лицом друг к другу, уравняйте по нижним срезам, заколите булавками. Проложите строчку по линии заутюженного низа сарафана. Булавки удалите.
20. Высеките припуск шва в уголке, не доходя до строчки 2 мм. Выверните, выправьте подборт на изнаночную сторону изделия.
21. Выметайте подборт и верх сарафана.
22. Проложите отделочную строчку по верху, борту и одновременно по низу сарафана. Нитки выметки удалите. Приутюжьте.
23. Заутюжьте лацканы по линии их перегиба.
24. Подшейте отлетной край обтачки верха к припускам боковых швов и рельефов сарафана.
25. Пришейте потайную пуговицу и обработайте петлю для удерживания левого подборта.

Приятного шитья и удачи в швейном деле! Ждем ваших отзывов на нашем сайте <https://topsew.ru/>. С уважением topsew.