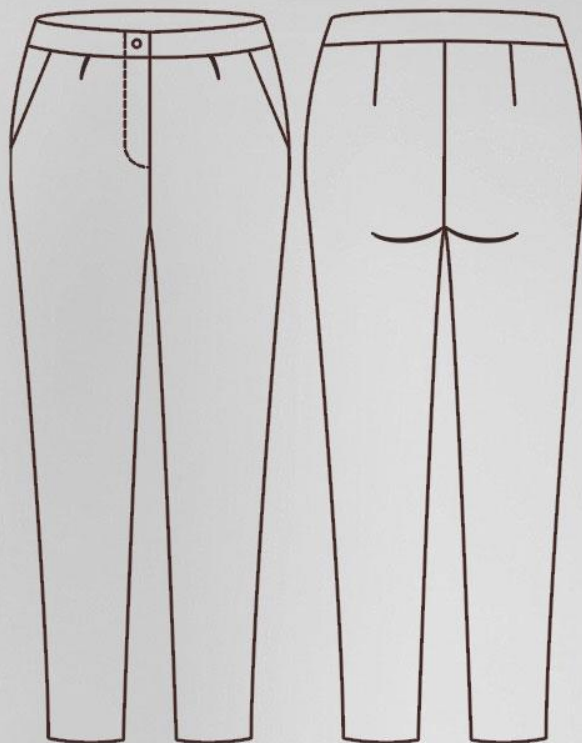


ШКАТУЛКА
SHKATULKA-SEW.RU



Размеры
40-58

Рост
154-180 см

СЛОЖНОСТЬ

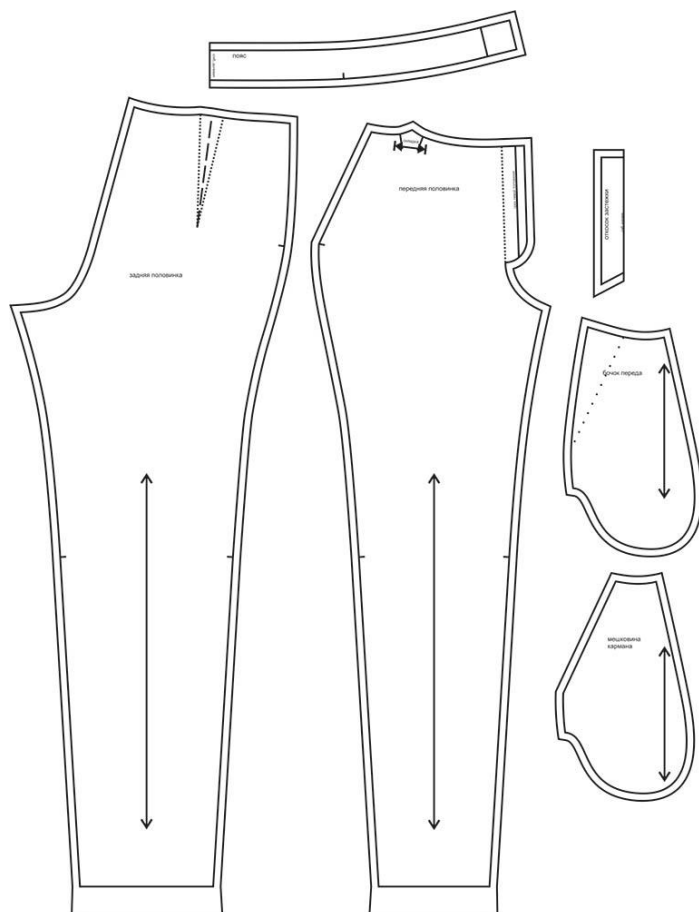


брюки

Вероника403



Брюки женские небольшого объёма, прилегающего силуэта. С притачным подкройным поясом, зауженные книзу. На передних половинках - защипы, карманы с подрезным бочком, застёжка на гульфик. На задних половинках - талиевые вытачки.

СОСТАВ КОМПЛЕКТА
ЛЕКАЛ

* Выкройки даны с припусками на швы. Они обозначены двойным контуром. Вы можете самостоятельно изменить ширину припусков, исходя из свойств выбранного материала или своих целей.

ВЕЛИЧИНЫ ПРИБАВОК НА ОСНОВНЫХ УЧАСТКАХ
ИЗМЕРЕНИЙ

Прибавка к обхвату талии в полном объеме	Прибавка к обхвату бедер в полном объеме
0 см	минус 0,4-1 см

РЕКОМЕНДАЦИИ ПО ВЫБОРУ ТКАНИ

Для пошива брюк можно использовать эластичные костюмные ткани небольшой и средней поверхностной плотности, формоустойчивые, упругие, отличающиеся низкой сминаемостью.

Пример: костюмная ткань с эластаном, джинса стрейч, костюмный трикотаж и т.д.

В качестве подкладочной ткани для мешковин карманов можно использовать эластичную подкладочную ткань, например, поливискозную подкладку с эластаном.

РАСКРОЙ

Основной материал:

1. Передняя половинка брюк — 2 дет. (обе детали выкраиваются с цельнокроеным гульфиком);
2. Задняя половинка брюк — 2 дет.,
3. Бочок брюк — 2 дет.,
4. Откосок — 1 дет. со сгибом,
5. Пояс — 2 дет. со сгибом.

Подкладка:

1. Мешковина кармана — 2 дет.

Дублерин:

1. Гульфик — 1 дет. (выкраивается по правой передней половинке брюк, с учётом лицевой стороны ткани и дублерина),
2. Откосок — 1 дет. со сгибом,
3. Долевик входа в карман — 2 дет. (выкраивается самостоятельно, по долевой, в виде полоски шириной 1 см и длиной, равной длине входа в карман),
4. Пояс — 2 дет. со сгибом.

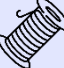
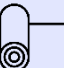
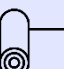

Припуски на швы

Все детали изделия даны с необходимыми припусками на швы.

ОБОРУДОВАНИЕ И ИНСТРУМЕНТЫ

	Бытовая швейная машинка;
	Оверлок 3-ниточный;
	Утюг с паром или без, утюжильный стол или гладильная доска;
	Машинные иглы, соответствующие типу ткани (для тонких тканей), булавки для закалывания или маленькие зажимы;
	Ножницы для бумаги и ножницы для раскроя;
	Проутюжильник (сетка для ВТО или лоскут х/б ткани).

ДОПОЛНИТЕЛЬНЫЕ МАТЕРИАЛЫ И ФУРНИТУРА

	Нитки для бытовой машины и оверлока;
	Брючная застежка молния;
	Пуговица;
	Лоскут подкладки для мешковины карманов.

ТЕХНОЛОГИЧЕСКАЯ ПОСЛЕДОВАТЕЛЬНОСТЬ ОБРАБОТКИ

Выкроите детали изделия в соответствии со спецификацией.



Контрастными нитками проставьте центры передних половинок брюк.
Клеевыми кромками продублируйте срезы входов в карманы.
Продублируйте цельнокроеный гульфик на правой передней половинке брюк.



Наложите мешковину кармана на переднюю половинку брюк, лицом к лицу, уравнивая по срезам входа в карман, приколите, притачайте.



Отверните мешковину на изнаночную сторону изделия, выметайте, формируя переходный кант шириной 0,1-0,2 см из изделия в сторону мешковины, приутюжьте.



Отстрочите вход в карман по лицевой стороне изделия. Нитки выметывания удалите, шов приутюжьте.



Контрастными нитками или мелом проставьте линию входа в карман на лицевой стороне деталей бочков. Наложите переднюю половинку на соответствующий ей бочок, изнанкой на лицо, совмещая край обработанного кармана с разметкой, приколите.

С изнаночной стороны сколите бочок и мешковину кармана между собой по внешним срезам, стачайте. Припуски шва обметайте, приутюжьте.



Утюгом оттяните средние и шаговые срезы задних половинок брюк до появления слабины.

Наметьте расположение талиевых выточек на изнанке деталей, сметайте их, стачайте, заутюжьте к центру деталей.



Обметайте по отдельности боковые и шаговые срезы передних и задних половинок брюк.



Стачайте боковые и шаговые срезы половинок брюк. Припуски швов разутюжьте.



Обметайте по отдельности средние срезы брючин. Вложите брючины одну в другую, лицом к лицу, уравняйте по средним срезам, сколите булавками, стачайте от контрольной метки конца застежки вниз.



Разутюжьте припуски среднего шва брюк.



Притачайте одну сторону молнии к левой передней половине брюк.



Продублируйте и основовите откосок, заутюжьте его вдоль пополам, изнанкой внутрь, обметайте по открытым срезам.



Притачайте откосок к левой передней половинке брюк, ведя строчку в строчку притачивания молнии.



Отстрочите шов в край по лицевой стороне изделия.
Заутюжьте гульфик на правой передней половинке брюк в сторону изнанки.



Совместите центры передних половинок брюк между собой, заколите булавками.



С изнаночной стороны изделия отогните откосок в сторону, заколите булавкой. Приколите вторую сторону молнии к гульфику, притачайте.



Наметьте расположение отделочной строчки по лицевой стороне гульфика, настрочите ее, приутюжьте.



С изнаночной стороны изделия зафиксируйте положение откоса строчкой.



Продублируйте и осноруйте детали пояса.

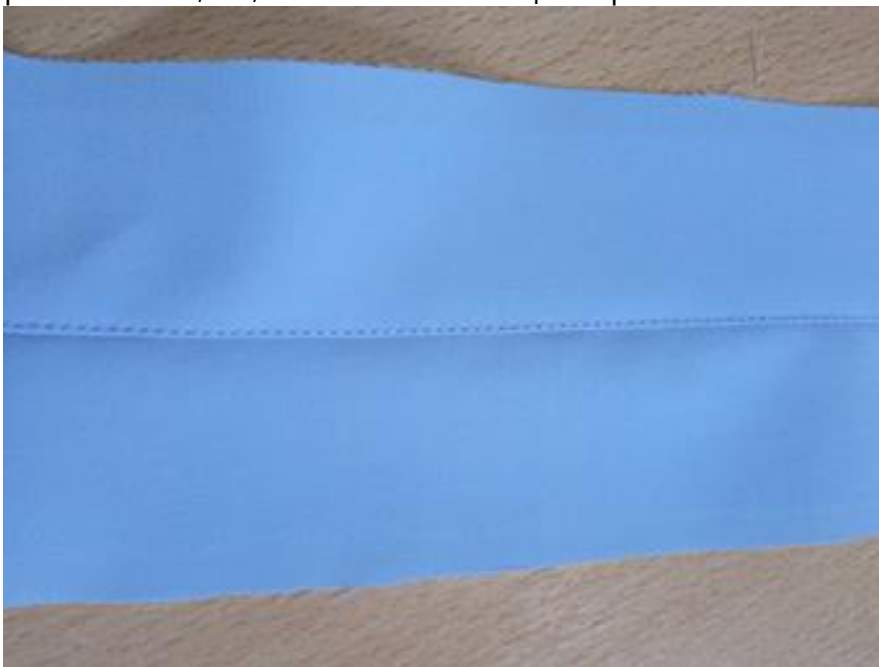
Обратите внимание: дублирин должен иметь размеры готового вида пояса, без учета припусков на швы, во избежание излишней толщины в швах.



Сложите детали пояса вместе, лицом к лицу, уравняйте по верхним срезам, сколите, стачайте. Припуски шва срежьте до ширины 0,5-0,7 см, на закругленных участках рассеките, не доходя до строчки 0,1-0,2 см.



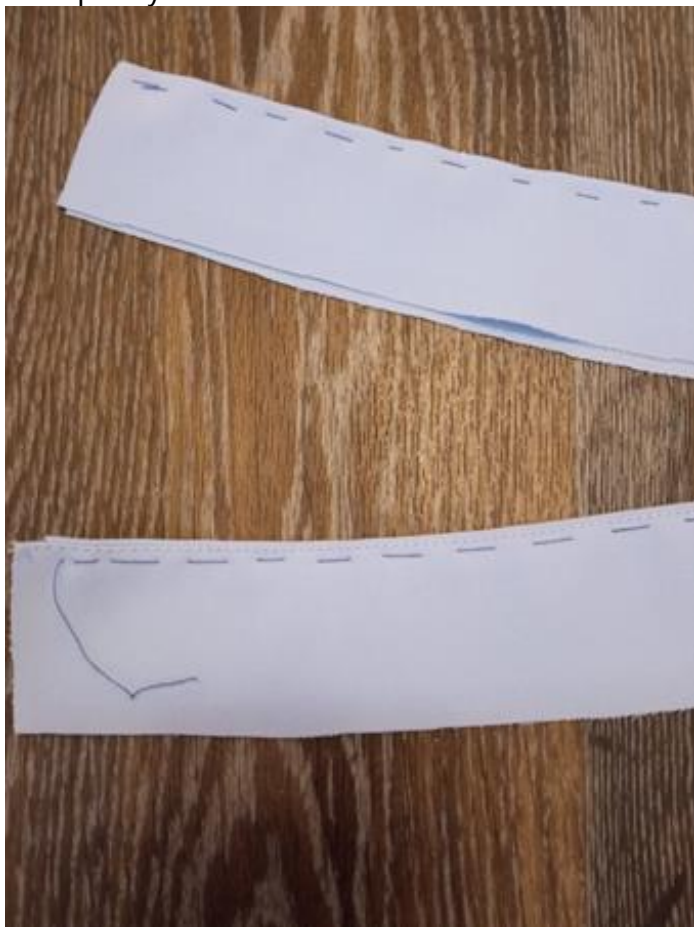
Припуски шва обтачивания пояса настройте на внутреннюю часть пояса на расстоянии 0,1-0,2 см от стачивающей строчки.



Выметайте пояс по шву, формируя переходный кант шириной 0,1-0,2 см из лицевого пояса в сторону внутреннего, приутюжьте.



Промерьте ширину пояса по всей его длине, при необходимости выполните осноровку.



Заложите и заколите складки по верхнему срезу передних половинок, вспомогательными строчками зафиксируйте положение бочков и мешковин карманов.



Наложите лицевую сторону пояса на изделие, уравняйте по срезам, приколите, притачайте.

Обметайте открытый срез внутренней части пояса.



Отверните концы пояса на лицевую сторону, обтачайте. Припуски швов срежьте до ширины 0,5-0,7 см, в уголках высекайте наискосок, не доходя до строчки 0,2 см.



Выверните, выправьте концы пояса на лицевую сторону. Заметайте припуски шва притачивания пояса в сторону пояса.



Сквозными ручными стежками приметайте внутреннюю часть пояса к изделию.



Проложите машинную строчку в шов притачивания пояса.



Нитки сметывания удалите, пояс приутюжьте.



Обметайте срез низа брюк, заметайте его на ширину подгибки в сторону изнанки изделия.



Ручными потайными стежками подшейте низ изделия.



Нитки сметывания удалите, низ брюк приутюжьте.



Разметьте и выметайте петлю на правой стороне пояса, пришейте пуговицу на левой стороне пояса.



Отутюжьте изделие в готовом виде.
Носите с удовольствием!

Понравилась выкройка? Тогда ждём ваши ФОТО-ОТЗЫВЫ:



на нашем сайте: <https://shkatulka-sew.ru/pattern/vykroyka-jenskih-bryuk-wp241019/>



в соцсетях с хэштегом #WP241019

