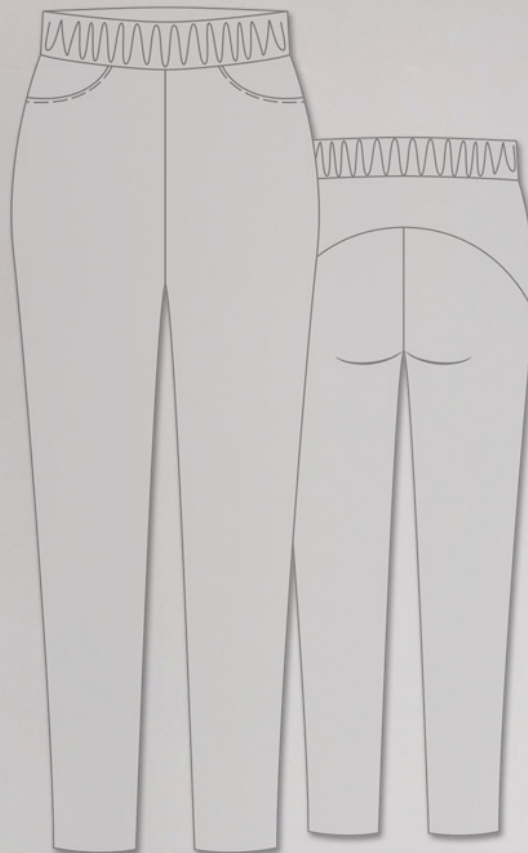


Хэштег этой выкройки в Instagram: #VERONIKA405

TOP
SEW
RU

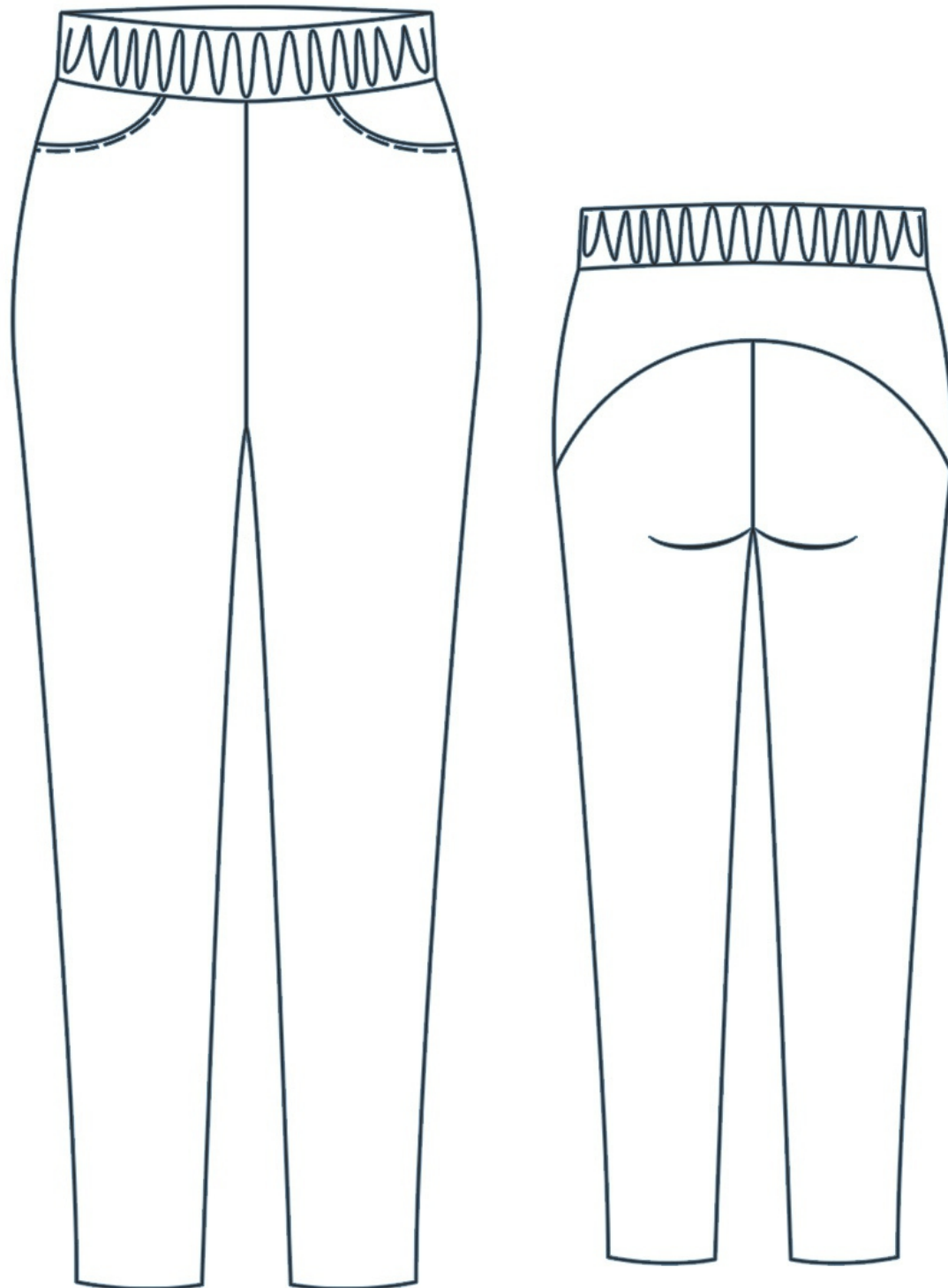


БРЮКИ
ВЕРОНИКА405

СЛОЖНОСТЬ
◆◆◆◆



TOPSEW.RU



БРЮКИ

ВЕРОНИКА405

СЛОЖНОСТЬ



ПРИБАВКИ, ПРИПУСКИ И ОСНОВНЫЕ ИЗМЕРЕНИЯ В ВЫКРОЙКЕ

Величины прибавок на основных участках измерений, см

Участок изменения	Прибавка
Прибавка общая к обхвату талии	• 8-9,4 см
Прибавка общая к обхвату бедер	• минус 0,4-1,6 см

Замеры ключевых параметров

Участок изделия/Ростовка	154-160	161-167	168-174	174-180
Длина изделия по верхнего края пояса по боковому шву	99,2-100 см	103,3-104 см	107,5-108,2 см	111,7-112,4 см

Перед раскроем вы можете скорректировать детали по длине и объему в зависимости от ваших пожеланий, а также свойств выбранного материала.

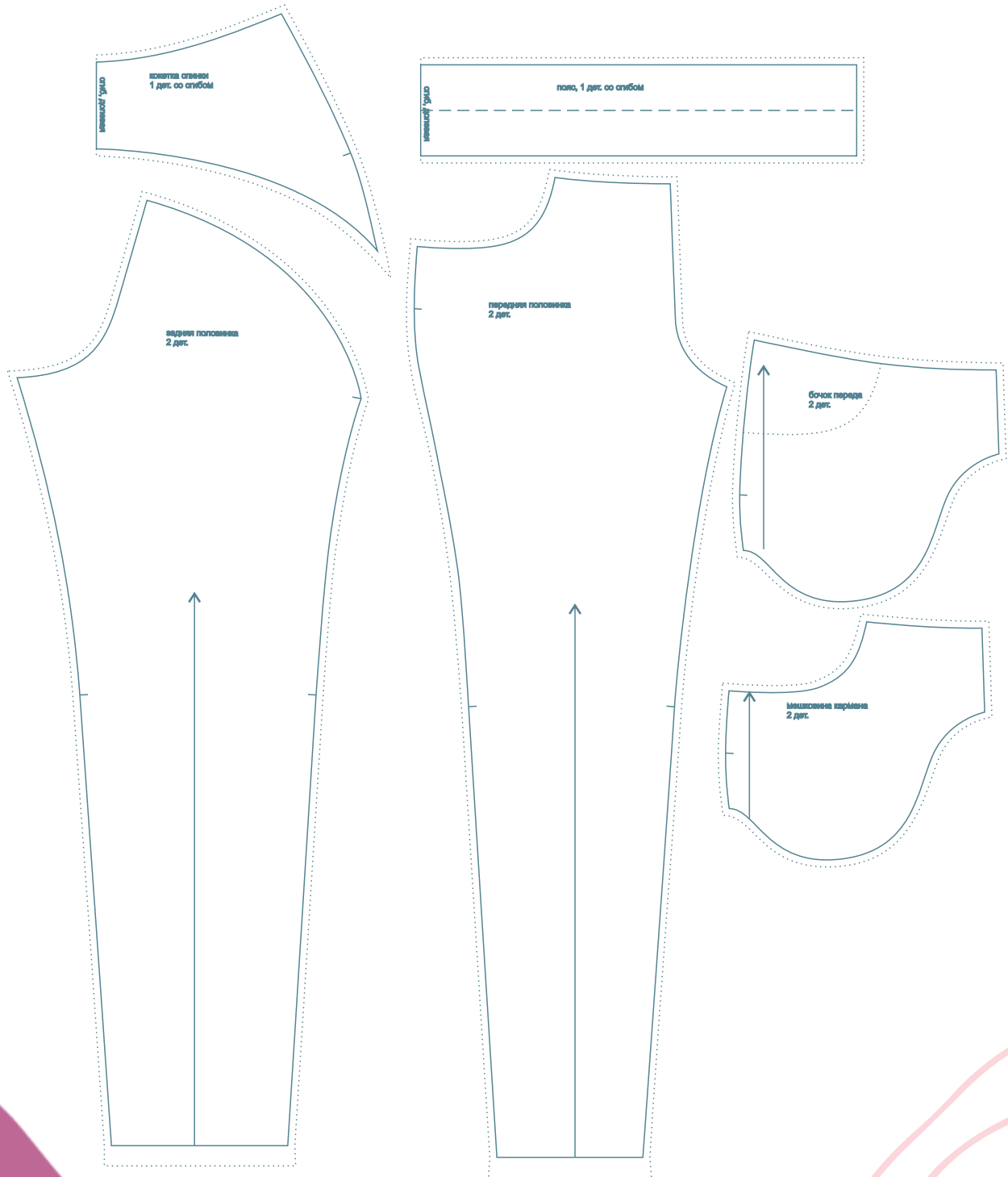
Припуски на швы включены. Они обозначены пунктирной линией

Внимание!

В зависимости от свойств выбранной ткани Вы можете увеличивать или уменьшать ширину припусков настолько, насколько посчитаете нужным.



СОСТАВ ВЫКРОЙКИ



РАСКРОЙ

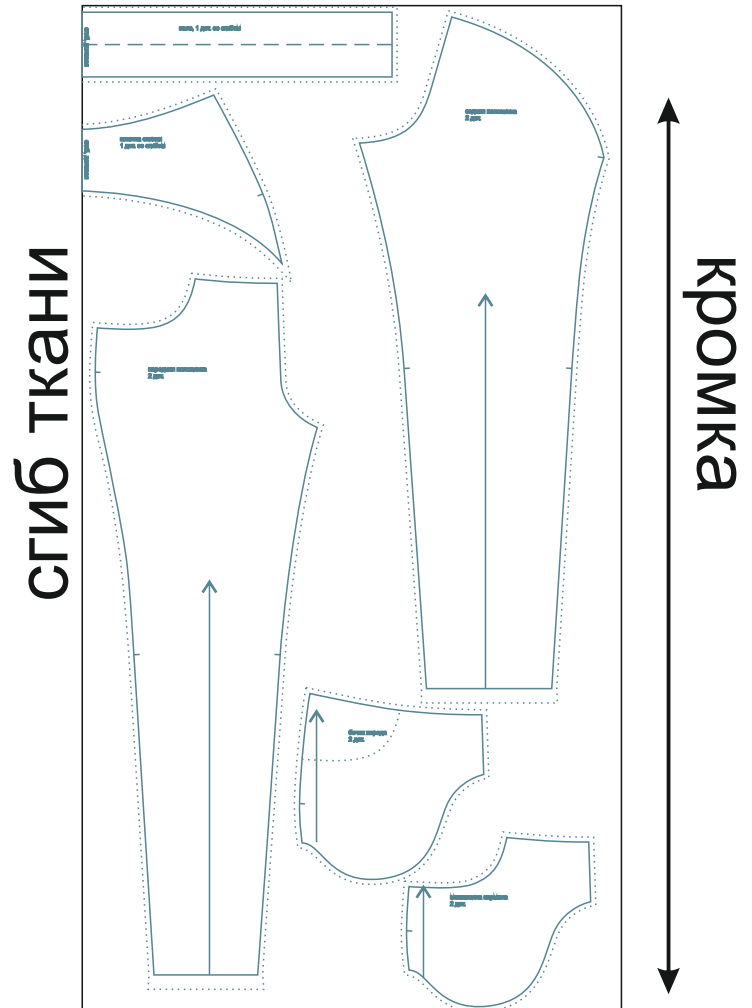
Детали из основного материала

Трикотаж:

1. Задняя половинка – 2 дет.,
2. Кокетка спинки – 1 дет. со сгибом,
3. Передняя половинка – 2 дет.,
4. Бочок переда – 2 дет.,
5. Мешковина кармана – 2 дет.,
6. Пояс – 1 дет. со сгибом.

Клеевая прокладка:

1. Долевик в карман – полоска шириной 1 см и длиной, равной длине входа в карман.



Пример раскладки деталей изделия из основного материала



Расход ткани

Расход посчитан для уже продекатированного трикотажа шириной 140-150 см без учета рисунка и направления возможного ворса.

Перед покупкой трикотажа нужно учитывать процент усадки.

Размеры	40-48	50-58
Рост 154-160	1,45 м	1,9 м
Рост 161-167	1,5 м	1,95 м
Рост 168-174	1,55 м	2 м
Рост 175-180	1,65 м	2,1 м

НАМ ПОТРЕБУЕТСЯ

Оборудование и инструменты

- Универсальная швейная машина;
- Стандартная лапка для машины;
- 4-ниточный оверлок;
- Утюг с паром или без;
- Утюжильный стол, гладильная доска;
- Ручная иглы;
- Машинные иглы;
- Булавки для закалывания;
- Ножницы для бумаги;
- Ножницы для раскроя материалов;
- Маленькие прищепки.

Материалы

Материал для изделия

Рекомендуемые материалы: умеренно плотные, пластичные, гигроскопичные, мягкие, максимально растяжимые.

Пример: футер, джерси, велюр, пике, милано, замша.

Дополнительные материалы:

- нитки для бытовой машины и для оверлока;
- широкая эластичная тесьма (резинка) в пояс.

Терминология ручных работ

сметать — соединить ручными стежками, примерно одинаковые по величине детали, для проведения первой примерки или прошивания на машинке (например, сметать боковые срезы);

приметать или наметать — соединить ручными стежками, разные по величине детали, путём накладывания одной детали на другую, после машинных работ стежки удаляются (приметать манжет к рукаву, наметать карман на изделие);

заметать — закрепить временными ручными стежками нижний припуск детали, для дальнейшей обработки (заметать низ платья, брюк, рукавов);

вметать — присоединить временными стежками одну деталь к другой по замкнутому контуру (например, вметать воротник в горловину);

выметать — закрепить обтачной край детали ручными стежками так, чтобы одна деталь переходила на другую на 0,1 см. или вровень (в раскол). Стежки, являются временными и удаляются после влажно-тепловой обработки (выметать край манжеты, воротника, борта);

подшить — прикрепить подогнутый припуск детали стежками постоянного назначения (например, подшить низ юбки, платья, брюк и т.п.);

пришить — присоединить мелкие декоративные детали, фурнитуру, украшения (пришить крючки, пуговицу, стразы);

простегать – соединить несколько деталей, которые накладываются одна на другую и состоят из основного и прокладочного материалов, стегальными ручными стежками (простегать меховой воротник);

посадить или припосадить – проложить частые, мелкие ручные стежки по краю детали, которые стягивают ткань до нужного размера, сокращая избыточный объем материала, затем сутюжить утюгом и удалить стежки (припосадить рукав по окату);

Терминология машинных работ

стачать – соединить, примерно одинаковые по величине детали машинной прямой строчкой (например, стачать плечевые, боковые срезы);

притачать – соединить не большую деталь к основной (притачать волан к борту);

обтачать – соединить детали изделия по краю с целью вывертывания на лицевую сторону (обтачать воротник, манжеты);

втачать – присоединить машинной строчкой одну деталь к другой по замкнутому контуру (втачать рукав в пройму, воротник в горловину);

настрочить – соединить детали машинным швом, путём накладывания одной детали на другую (настрочить карман на полочку, кокетку на спинку);

застрочить – проложить строчку на машинке по подогнутому краю детали (застрочить низ юбки, платья);

отстрочить – прошить на машинке край детали, образуя отделочную строчку и закрепляя обтачной край (отстрочить клапан, манжет, борт);

пристрочить — присоединить к изделию декоративные детали, украшения (пристрочить отделочную тесьму);

вспушить — проложить машинную строчку на той детали, которая находится с изнанки, например, обтачка с целью закрепить припуск соединения при отсутствии отделочной строчки с лицевой стороны.

обметать – произвести обработку срезов деталей на оверлоке или зигзагообразной строчкой (обметать боковые, плечевые срезы);
присборить – выполнить сборку, застрачивая небольшие складки (присборить рукав по окату);

присборить — выполнить сборку, образуя небольшие складки (например, по окату рукава)

окантовать – обработать срезы деталей изделия или швов полоской ткани, выкроенной под углом 45 градусов из аналогичной, отделочной ткани или готовой тесьмой (окантовать край воротника, клапана, низ изделия).

Терминология влажно-тепловых работ

заутюжить — направить припуски в одну сторону и зафиксировать горячим утюгом (например, заутюжить боковые швы в сторону спинки);

разутюжить — расправить припуски шва в разные стороны и обработать горячим утюгом (разутюжить плечевые, боковые швы);

проутюжить — обработать поверхность изделия горячим утюгом с целью удаления заминов, складок и т.п.

отпарить — обработать участки изделия утюгом с паром в тех местах, где появились лассы (блеск, образовавшийся от утюга);

оттянуть — обработать утюгом те участки изделия, где необходимо вытянуть ткань и придать ей нужную форму (боковые швы, швы рукавов, низ изделия);

приутюжить — уменьшить толщину шва или выровнять детали, с помощью горячего утюга;

сутюжить — уменьшить в размерах участки изделия горячим утюгом с целью придания формы, обратное операции оттягивания (сутюжить слабину в конце вытачек);

декатировать — обработать материал горячим утюгом с увлажнением перед раскроем с целью исключения усадки ткани в готовом изделии;

отутюжить «на ребро» — обработать с помощью утюга швы стачивания, при этом припуски на швы не направляя и ни в какие стороны и не раскладывая (отутюжить «на ребро» швы соединения клиньев в юбке);

проутюжительник — лоскут сухой хлопчатобумажной ткани, используется для утюжки изделий с целью предотвращения появления ласс (блеска на швах) и порчи волокон ткани.

Технологическая последовательность обработки

1. Продублируйте долевином срез входа в карман на передних половинках.
2. Наложите мешковину кармана на переднюю половинку, лицом к лицу, уравняйте по срезам входа в карман, заколите булавками.
3. Стачайте детали между собой на стачивающей машине швом шириной 7 мм. Припуски шва на закруглениях рассеките, не доходя до строчки 2 мм.
4. Отверните мешковину на изнаночную сторону изделия, выметайте. Проложите отделочную строчку по краю кармана, нитки выметки удалите.
5. Сложите бочок и мешковину кармана лицом друг к другу, уравняйте по срезам и стачайте на оверлоке. При желании, для придания большей прочности карману, проложите рядом с оверлочной строчкой дополнительную машинную строчку.
6. Настрочите закрепки с уступом кармана.
7. Стачайте на оверлоке шаговые срезы брюк. Припуски швов заутюжьте на спинку.
8. Стачайте шов сидения брюк. Припуск шва заутюжьте.
9. Притачайте кокетку к задним половинкам брюк. Шов отстрочите по кокетке.
10. Стачайте боковые швы изделия. Припуски швов заутюжьте на спинку.
11. Стачайте пояс в кольцо на стачивающей машине, припуски шва разутюжьте.
12. Стачайте резинку в кольцо.
13. Сложите пояс пополам по длине, лицевой стороной наружу. Отстрочите его по верхнему краю на расстоянии 1 мм от сгиба.
14. Внутри вложите резинку. Стачайте нижние продольные срезы пояса между собой вспомогательной строчкой на стачивающей машине.
15. Приколите, притачайте пояс к брюкам на оверлоке. Булавки удаляйте по ходу работы.
16. Припуск шва притачивания пояса заутюжьте вниз.
17. Обметайте, заутюжьте, подшейте низ брюк.