

Хэштег этой выкройки в Instagram: #VERONIKA710

TOP
SEW
RU

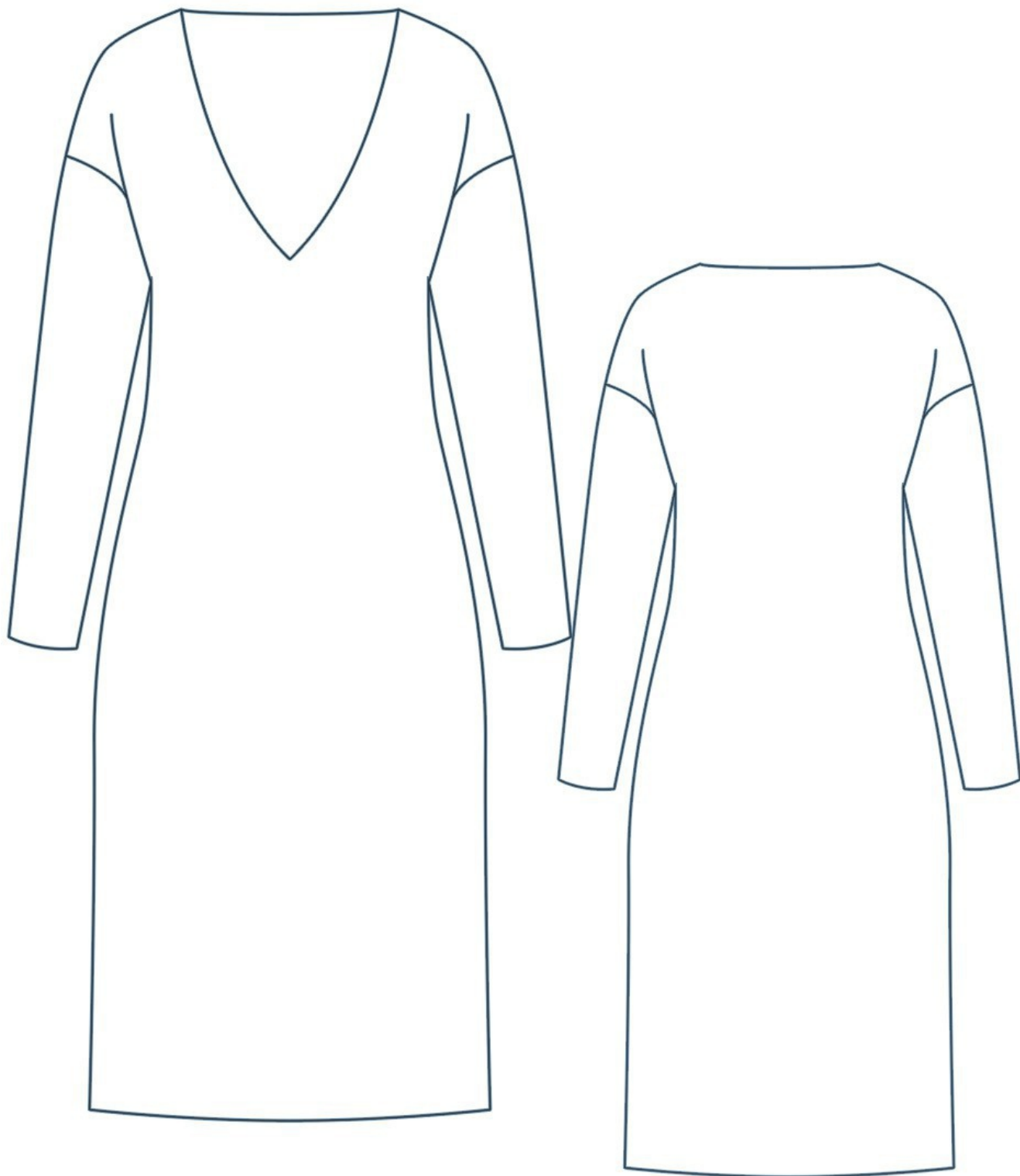


ПЛАТЬЕ
ВЕРОНИКА710

СЛОЖНОСТЬ



TOPSEW.RU



ПЛАТЬЕ

ВЕРОНИКА710

СЛОЖНОСТЬ



ПРИБАВКИ, ПРИПУСКИ И ОСНОВНЫЕ ИЗМЕРЕНИЯ В ВЫКРОЙКЕ

Величины прибавок на основных участках измерений, см

Участок изменения	Прибавка
Прибавка общая к обхвату груди	• 8,8-11,6 см
Прибавка общая к обхвату талии	• 14,8-19,2 см
Прибавка общая к обхвату бедер	• 3-5 см

Замеры ключевых параметров

Участок изделия/Ростовка	154-160	161-167	168-174	174-180						
Длина изделия по спинке	102,5-107,5 см	105,2-110,2 см	107,8-112,9 см	110,5-115,6 см						
Длина рукава (замер от горловины)	64,8-70,8 см	66,8-72,8 см	68,8-74,8 см	70,8-76,8 см						
Участок изделия/Ростовка	40	42	44	46	48	50	52	54	56	58
Замер рукава на уровне нижней точки проймы (самая широкая часть руки) в см	41,5	42,8	44,2	45,5	46,8	48,1	49,4	50,8	52,1	53,4

Перед раскроем вы можете скорректировать детали по длине и объему в зависимости от ваших пожеланий, а также свойств выбранного материала.

Припуски на швы включены. Они обозначены пунктирной линией

Внимание!
В зависимости от свойств выбранной ткани Вы можете увеличивать или уменьшать ширину припусков настолько, насколько посчитаете нужным.



СОСТАВ ВЫКРОЙКИ



РАСКРОЙ

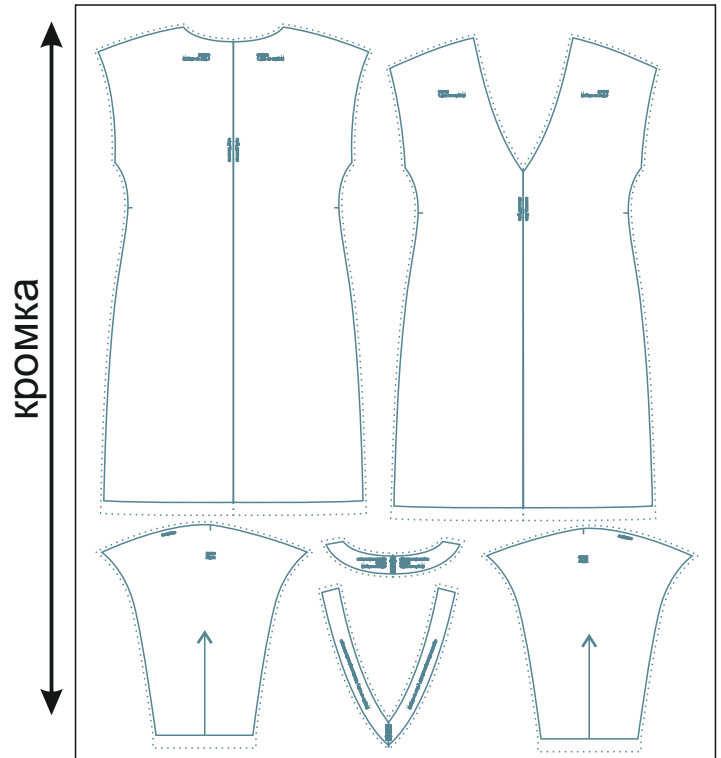
Детали из основного материала

Материал верха (вязаный трикотаж):

1. Спинка – 1 дет. со сгибом,
2. Перед – 1 дет. со сгибом,
3. Рукав – 2 дет.,
4. Обтачка горловины спинки – 1 дет. со сгибом,
5. Обтачка горловины переда – 1 дет. со сгибом.

Клеевая прокладка:

1. Обтачка горловины спинки – 1 дет. со сгибом,
2. Обтачка горловины переда – 1 дет. со сгибом.



Пример раскладки деталей изделия из основного материала



НАМ ПОТРЕБУЕТСЯ

Оборудование и инструменты

- Универсальная швейная машина;
- Стандартная лапка для машины;
- 4-ниточный оверлок;
- Утюг с паром или без;
- Утюжильный стол, гладильная доска;
- Ручная иглы;
- Машинные иглы;
- Булавки для закалывания;
- Ножницы для бумаги;
- Ножницы для раскроя материалов;
- Маленькие прищепки.

Материалы

Материал для изделия

Рекомендуемые материалы: умеренно плотные, пластичные, гигроскопичные, мягкие, драпирующиеся трикотажные полотна.

Пример: вязаное трикотажное полотно, замша, велюр, джерси, футер.

Дополнительные материалы:

- флизелин или дублерин, соответствующий типу ткани;
- нитки для бытовой машины и для оверлока.

Расход ткани

Расход посчитан для уже продекатированного трикотажа шириной 140-150 см без учета рисунка и направления возможного ворса.

Перед покупкой трикотажа нужно учитывать процент усадки.

Размеры	40-48	50-58
Рост 154-160	1,7 м	1,75 м
Рост 161-167	1,8 м	1,85 м
Рост 168-174	1,85 м	1,9 м
Рост 175-180	1,9 м	2 м

Терминология ручных работ

сметать — соединить ручными стежками, примерно одинаковые по величине детали, для проведения первой примерки или прошивания на машинке (например, сметать боковые срезы);

приметать или наметать — соединить ручными стежками, разные по величине детали, путём накладывания одной детали на другую, после машинных работ стежки удаляются (приметать манжет к рукаву, наметать карман на изделие);

заметать — закрепить временными ручными стежками нижний припуск детали, для дальнейшей обработки (заметать низ платья, брюк, рукавов);

вметать — присоединить временными стежками одну деталь к другой по замкнутому контуру (например, вметать воротник в горловину);

выметать — закрепить обтачной край детали ручными стежками так, чтобы одна деталь переходила на другую на 0,1 см. или вровень (в раскол). Стежки, являются временными и удаляются после влажно-тепловой обработки (выметать край манжеты, воротника, борта);

подшить — прикрепить подогнутый припуск детали стежками постоянного назначения (например, подшить низ юбки, платья, брюк и т.п.);

пришить — присоединить мелкие декоративные детали, фурнитуру, украшения (пришить крючки, пуговицу, стразы);

простегать – соединить несколько деталей, которые накладываются одна на другую и состоят из основного и прокладочного материалов, стегальными ручными стежками (простегать меховой воротник);

посадить или припосадить – проложить частые, мелкие ручные стежки по краю детали, которые стягивают ткань до нужного размера, сокращая избыточный объем материала, затем сутюжить утюгом и удалить стежки (припосадить рукав по окату);

Терминология машинных работ

стачать – соединить, примерно одинаковые по величине детали машинной прямой строчкой (например, стачать плечевые, боковые срезы);

притачать – соединить не большую деталь к основной (притачать волан к борту);

обтачать – соединить детали изделия по краю с целью вывертывания на лицевую сторону (обтачать воротник, манжеты);

втачать – присоединить машинной строчкой одну деталь к другой по замкнутому контуру (втачать рукав в пройму, воротник в горловину);

настрочить – соединить детали машинным швом, путём накладывания одной детали на другую (настрочить карман на полочку, кокетку на спинку);

застрочить – проложить строчку на машинке по подогнутому краю детали (застрочить низ юбки, платья);

отстрочить – прошить на машинке край детали, образуя отделочную строчку и закрепляя обтачной край (отстрочить клапан, манжет, борт);

пристрочить — присоединить к изделию декоративные детали, украшения (пристрочить отделочную тесьму);

вспушить — проложить машинную строчку на той детали, которая находится с изнанки, например, обтачка с целью закрепить припуск соединения при отсутствии отделочной строчки с лицевой стороны.

обметать – произвести обработку срезов деталей на оверлоке или зигзагообразной строчкой (обметать боковые, плечевые срезы);
присборить – выполнить сборку, застрачивая небольшие складки (присборить рукав по окату);

присборить — выполнить сборку, образуя небольшие складки (например, по окату рукава)

окантовать – обработать срезы деталей изделия или швов полоской ткани, выкроенной под углом 45 градусов из аналогичной, отделочной ткани или готовой тесьмой (окантовать край воротника, клапана, низ изделия).

Терминология влажно-тепловых работ

заутюжить — направить припуски в одну сторону и зафиксировать горячим утюгом (например, заутюжить боковые швы в сторону спинки);

разутюжить — расправить припуски шва в разные стороны и обработать горячим утюгом (разутюжить плечевые, боковые швы);

проутюжить — обработать поверхность изделия горячим утюгом с целью удаления заминов, складок и т.п.

отпарить — обработать участки изделия утюгом с паром в тех местах, где появились лассы (блеск, образовавшийся от утюга);

оттянуть — обработать утюгом те участки изделия, где необходимо вытянуть ткань и придать ей нужную форму (боковые швы, швы рукавов, низ изделия);

приутюжить — уменьшить толщину шва или выровнять детали, с помощью горячего утюга;

сутюжить — уменьшить в размерах участки изделия горячим утюгом с целью придания формы, обратное операции оттягивания (сутюжить слабину в конце вытачек);

декатировать — обработать материал горячим утюгом с увлажнением перед раскроем с целью исключения усадки ткани в готовом изделии;

отутюжить «на ребро» — обработать с помощью утюга швы стачивания, при этом припуски на швы не направляя и ни в какие стороны и не раскладывая (отутюжить «на ребро» швы соединения клиньев в юбке);

проутюжительник — лоскут сухой хлопчатобумажной ткани, используется для утюжки изделий с целью предотвращения появления ласс (блеска на швах) и порчи волокон ткани.

Технологическая последовательность обработки

Перед началом работы продублируйте и основывайте все необходимые детали изделия.

1. Стачайте плечевые срезы платья, вкладывая в шов специальную кромку, предотвращающую его вытягивание.
2. Заутюжьте плечевые швы на спинку.
3. Стачайте обтачки горловины и переда по плечевым срезам.
4. Припуски швов разутюжьте.
5. Обметайте нижний срез обтачки горловины.
6. Наложите обтачку горловины на платье, совмещая соответствующие срезы и плечевые швы, заколите булавками.
7. Обтачайте горловину платья. Булавки удалите.
8. Припуски шва обтачивания горловины на закруглённых участках и в нижнем уголке на детали переда рассеките, не доходя до строчки 2 мм.
9. Настрочите припуск шва на обтачку на расстоянии 2 мм от шва.
10. Отверните обтачку на изнаночную сторону изделия, приутюжьте, делая перекант из платья.
11. Втачайте рукава в открытые проймы. Швы заутюжьте на рукав.
12. Стачайте боковые срезы платья одновременно со швами рукавов.
13. Заутюжьте боковые швы на спинку.
14. Обметайте низ рукавов и платья.
15. Заутюжьте, подшейте низ рукавов и платья.
16. Вручную подшейте отлетные края обтачки горловины к припускам плечевых швов платья.