

Хэштег этой выкройки в Instagram: #VERONIKA103

TOP  
SEW  
RU

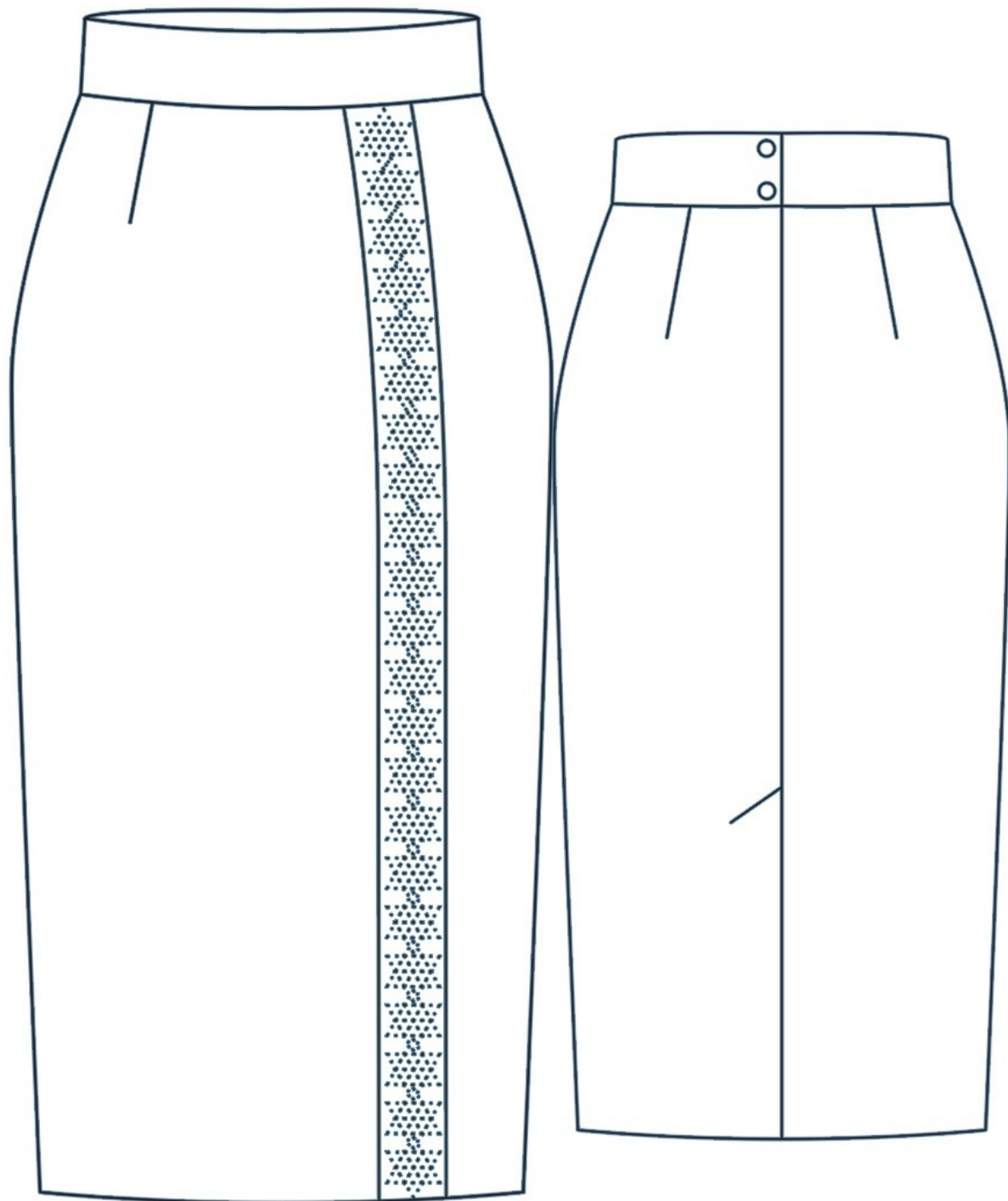


ЮБКА  
ВЕРОНИКА103

СЛОЖНОСТЬ



TOPSEW.RU



ЮБКА

**ВЕРНИКА103**

СЛОЖНОСТЬ



# ПРИБАВКИ, ПРИПУСКИ И ОСНОВНЫЕ ИЗМЕРЕНИЯ В ВЫКРОЙКЕ

## Величины прибавок на основных участках измерений, см

Участок изменения	Прибавка
Прибавка общая к обхвату талии	• 2-2,5 см
Прибавка общая к обхвату бёдер	• 1-2 см

## Замеры ключевых параметров

Участок изделия \ Ростовка	154-160	161-167	168-174	174-180
Длина изделия по спинке от верхнего края пояса	71,5-74 см	74-76 см	76-78,5 см	78,5-80,1 см

Перед раскроем вы можете скорректировать детали по длине и объему в зависимости от ваших пожеланий, а также свойств выбранного материала.

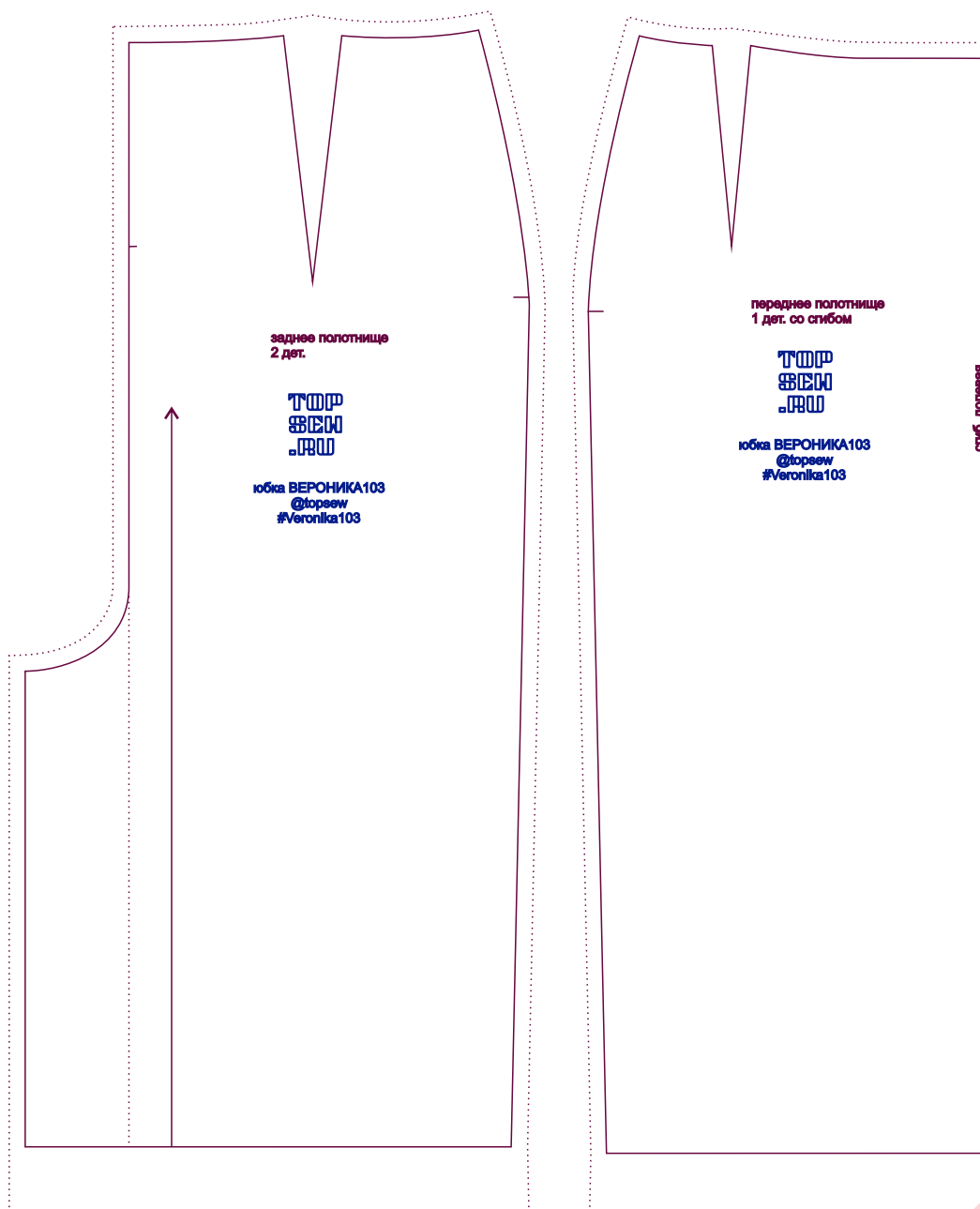
Припуски на швы включены. Они обозначены пунктирной линией

**Внимание!**  
В зависимости от свойств выбранной ткани Вы можете увеличивать или уменьшать ширину припусков настолько, насколько посчитаете нужным.



## СОСТАВ ВЫКРОЙКИ

 стиб, долевая	пояс 1 дет. со сгибами	юбка ВЕРОНИКА103 @topsew #Veronika103	× ×
	2 шт.		



# РАСКРОЙ

Детали из основного материала

## Основной материал:

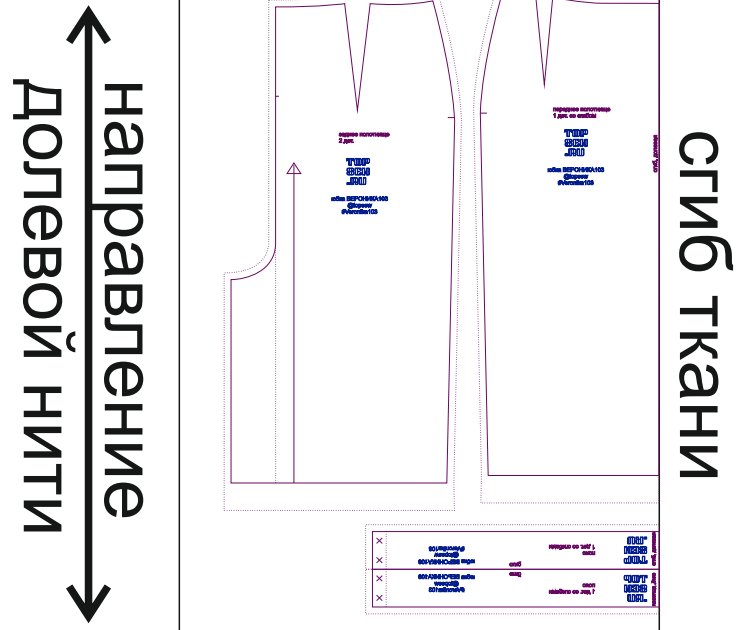
1. Переднее полотнище – 1 дет. со сгибом,
2. Заднее полотнище – 2 дет.,
3. Пояс – 1 дет. со сгибом

## Подклад:

1. Переднее полотнище – 1 дет. со сгибом,
2. Заднее полотнище – 2 дет. (выкраивается без припусков на обработку шлицы)

## Клеевая прокладка:

1. Пояс – 1 дет. со сгибом,
2. Припуск шлицы – 2 дет. (выкраивается по детали заднего полотнища).



Пример раскладки деталей изделия из основного материала

Раскладка  
деталей  
из основного  
материала  
производится  
на  
материалах  
всгиб.

# НАМ ПОТРЕБУЕТСЯ

## Оборудование и инструменты:

- Бытовая или промышленная швейная машина;
- стандартная лапка для швейной машины;
- 3-ниточный оверлок;
- Утюг с паром или без;
- Утюжильный стол или гладильная доска;
- Ручные иглы;
- Машинные иглы, соответствующие типу ткани;
- Булавки для закалывания или маленькие прищепки;
- Ножницы для бумаги;
- Ножницы для раскроя ткани;

## Материалы:

### Рекомендуемые материалы:

Ткани умеренно плотные, пластичные, гигроскопичные, мягкие, с эффектом стрейч или без него.

Пример: вельвет, шерстяной поплин, замша, габардин, твид, велюр, джинса, кашемир, плотные малорастяжимые трикотажные полотна.

### Дополнительные материалы и фурнитура:

- флизелин или дублерин, соответствующий типу ткани;
- подкладочная ткань, соответствующая типу ткани (при пошиве варианта с подкладкой);
- нитки для бытовой машины и для оверлока;
- пуговицы, 2 шт;
- застежка-молния короткая;
- отделочная тесьма по желанию. Длину тесьмы нужно выбирать по длине юбки с запасом 20-30%, обязательно продекатировать перед использованием, т.к. она может дать значительную усадку.

## Расход основной ткани:

Расход посчитан для уже продекатированной ткани шириной 140-150 см без учета рисунка и направления возможного ворса. Перед покупкой ткани нужно учитывать процент усадки в зависимости от типа ткани.

### Размеры

40-52

54-58

Рост 154-160

1 м

1.60 м

Рост 161-167

1.10 м

1.65 м

Рост 168-174

1,15 м

1,70 м

Рост 175-180

1.20 м

1.80 м

## Терминология ручных работ

**сметать** — соединить ручными стежками, примерно одинаковые по величине детали, для проведения первой примерки или прошивания на машинке (например, сметать боковые срезы);

**приметать или наметать** — соединить ручными стежками, разные по величине детали, путём накладывания одной детали на другую, после машинных работ стежки удаляются (приметать манжет к рукаву, наметать карман на изделие);

**заметать** — закрепить временными ручными стежками нижний припуск детали, для дальнейшей обработки (заметать низ платья, брюк, рукавов);

**вметать** — присоединить временными стежками одну деталь к другой по замкнутому контуру (например, вметать воротник в горловину);

**выметать** — закрепить обтачной край детали ручными стежками так, чтобы одна деталь переходила на другую на 0,1 см. или вровень (в раскол). Стежки, являются временными и удаляются после влажно-тепловой обработки (выметать край манжеты, воротника, борта);

**подшить** — прикрепить подогнутый припуск детали стежками постоянного назначения (например, подшить низ юбки, платья, брюк и т.п.);

**пришить** — присоединить мелкие декоративные детали, фурнитуру, украшения (пришить крючки, пуговицу, стразы);

**простегать** – соединить несколько деталей, которые накладываются одна на другую и состоят из основного и прокладочного материалов, стегальными ручными стежками (простегать меховой воротник);

**посадить или припосадить** – проложить частые, мелкие ручные стежки по краю детали, которые стягивают ткань до нужного размера, сокращая избыточный объем материала, затем сутюжить утюгом и удалить стежки (припосадить рукав по окату);



## Терминология машинных работ

**стачать** – соединить, примерно одинаковые по величине детали машинной прямой строчкой (например, стачать плечевые, боковые срезы);

**притачать** – соединить не большую деталь к основной (притачать волан к борту);

**обтачать** – соединить детали изделия по краю с целью вывертывания на лицевую сторону (обтачать воротник, манжеты);

**втачать** – присоединить машинной строчкой одну деталь к другой по замкнутому контуру (втачать рукав в пройму, воротник в горловину);

**настрочить** – соединить детали машинным швом, путём накладывания одной детали на другую (настрочить карман на полочку, кокетку на спинку);

**застрочить** – проложить строчку на машинке по подогнутому краю детали (застрочить низ юбки, платья);

**отстрочить** – прошить на машинке край детали, образуя отделочную строчку и закрепляя обтачной край (отстрочить клапан, манжет, борт);

**пристрочить** — присоединить к изделию декоративные детали, украшения (пристрочить отделочную тесьму);

**вспушить** — проложить машинную строчку на той детали, которая находится с изнанки, например, обтачка с целью закрепить припуск соединения при отсутствии отделочной строчки с лицевой стороны.

**обметать** – произвести обработку срезов деталей на оверлоке или зигзагообразной строчкой (обметать боковые, плечевые срезы);  
**присборить** – выполнить сборку, застрачивая небольшие складки (присборить рукав по окату);

**присборить** — выполнить сборку, образуя небольшие складки (например, по окату рукава)

**окантовать** – обработать срезы деталей изделия или швов полоской ткани, выкроенной под углом 45 градусов из аналогичной, отделочной ткани или готовой тесьмой (окантовать край воротника, клапана, низ изделия).

## Терминология влажно-тепловых работ

**заутюжить** — направить припуски в одну сторону и зафиксировать горячим утюгом (например, заутюжить боковые швы в сторону спинки);

**разутюжить** — расправить припуски шва в разные стороны и обработать горячим утюгом (разутюжить плечевые, боковые швы);

**проутюжить** — обработать поверхность изделия горячим утюгом с целью удаления заминов, складок и т.п.

**отпарить** — обработать участки изделия утюгом с паром в тех местах, где появились лассы (блеск, образовавшийся от утюга);

**оттянуть** — обработать утюгом те участки изделия, где необходимо вытянуть ткань и придать ей нужную форму (боковые швы, швы рукавов, низ изделия);

**приутюжить** — уменьшить толщину шва или выровнять детали, с помощью горячего утюга;

**сутюжить** — уменьшить в размерах участки изделия горячим утюгом с целью придания формы, обратное операции оттягивания (сутюжить слабину в конце вытачек);

**декатировать** — обработать материал горячим утюгом с увлажнением перед раскроем с целью исключения усадки ткани в готовом изделии;

**отутюжить «на ребро»** — обработать с помощью утюга швы стачивания, при этом припуски на швы не направляя и ни в какие стороны и не раскладывая (отутюжить «на ребро» швы соединения клиньев в юбке);

**проутюжительник** — лоскут сухой хлопчатобумажной ткани, используется для утюжки изделий с целью предотвращения появления ласс (блеска на швах) и порчи волокон ткани.

### Технологическая последовательность обработки

Части заднего полотнища юбки выкраивайте симметрично, но затем на левой части осноровите припуск под шлицу на половину его ширины. Продублируйте и осноровите пояс и припуски под шлицу. Разметьте расположение декоративной тесьмы на переднем полотнище юбки.

1. Стачайте и заутюжьте к центру вытачки на переднем полотнище юбки.
2. Наметайте, настройте декоративную тесьму. Нитки сметки удалите, приутюжьте.
3. Обметайте боковые срезы переднего полотнища юбки.
4. Обметайте средние срезы частей заднего полотнища юбки вместе с припусками под шлицу.
5. Заутюжьте припуски на обработку шлицы.
6. Стачайте средний шов заднего полотнища спинки, оставив вверху незашитый участок под молнию, а внизу обтачав уступ шлицы.
7. Разутюжьте средний шов заднего полотнища юбки.
8. Настройте закрепку в уступе шлицы с лицевой стороны заднего полотнища.
9. Втачайте молнию. Приутюжьте.
10. Обметайте боковые срезы заднего полотнища юбки.
11. Стачайте, разутюжьте боковые швы юбки.
12. Заутюжьте низ юбки на 3 см в сторону изнанки. Обметайте его.
13. Обтачайте нижние углы шлицы, ориентируясь на заутюженную линию готового вида низа юбки. Припуски швов в уголках высеките, не доходя до строчки 2 мм.
14. Выверните, выправьте углы шлицы. Приутюжьте.
15. Заметайте низ юбки близко к обметочной строчке.
16. Подшейте низ юбки потайными стежками.
17. Нитки замётывания удалите. Приутюжьте.
18. Обметайте один продольный срез пояса. Заутюжьте его пополам, вдоль по длине.
19. Вместо вытачек на подкладке переднего и заднего полотнищ юбки заложите защипы и закрепите их вспомогательной строчкой по краю деталей.
20. Стачайте, обметайте, заутюжьте на спинку боковые швы подкладки юбки.
21. Обметайте средние срезы подкладки заднего полотнища.
22. Стачайте средний шов подкладки юбки, оставив вверху незашитый участок под молнию. Ведите строчку до уступа шлицы (приложите подклад к юбке перед выполнением операции и поставьте контрольные знаки).
23. Разутюжьте средний шов подкладки заднего полотнища.

24. Подшейте низ подкладки швов вподгибку с закрытым срезом. Приутюжьте.
25. Наденьте подклад на юбку, изнанкой к изнанке. Притачайте припуски подкладки к молнии.
26. Притачайте левый припуск подкладки к шлице. Шов приутюжьте.
27. Осноровите правую часть подкладки юбки так, чтобы она в точности повторила форму припуска шлицы. Не забудьте добавить припуски на швы! Для удобства и самопроверки можете даже заутюжить эти припуски в сторону изнанки подкладки.
28. Притачайте подклад к шлице. Шов приутюжьте.
29. Ручными потайными стежками закрепите отлетные припуски шлицы вместе с подкладкой, пришив их к юбке.
30. Приметайте подкладку к юбке по верхнему срезу.
31. Наложите пояс необмётанным срезом на юбку, лицом к лицу, уравняйте по срезам, приметайте. С левой стороны молнии оставьте выступ пояса, равный 1 см, а с правой – 4-5 см (под пришивание пуговиц).
32. Притачайте пояс к юбке. Булавки и нитки смётки удалите, шов заутюжьте на пояс.
33. Обтачайте торцевые концы пояса. Припуски швов в уголках высеките, не доходя до строчки 2 мм.
34. Выверните, выправьте уголки пояса, приутюжьте.
35. Заверните отлетной обмётанный край пояса по заутюженному сгибу на изнаночную сторону изделия, приметайте.
36. Проложите отделочную строчку по поясу или «в канавку» (в шов притачивания пояса). Нитки смётки удалите. Приутюжьте.
37. Наметьте и обработайте петли на левой части пояса, пришейте пуговицы на правой.

Приятного шитья и удачи в швейном деле! Ждем ваших отзывов на нашем сайте <https://topsew.ru/>. С уважением topsew.