

Хэштег этой выкройки в Instagram: #Talina701

TOP
SEW
RU



ПЛАТЬЕ
ТАЛИНА701

СЛОЖНОСТЬ



TOPSEW.RU



ПЛАТЬЕ
ТАЛИНА701

СЛОЖНОСТЬ



ПРИБАВКИ, ПРИПУСКИ И ОСНОВНЫЕ ИЗМЕРЕНИЯ В ВЫКРОЙКЕ

Величины прибавок на основных участках измерений, см

Участок изменения	Прибавка
Прибавка общая к обхвату груди	• минус 8 - 10 см
Прибавка общая к обхвату талии	• 2,8-3 см
Прибавка общая к обхвату бедер	• 6.6-8 см

Замеры ключевых параметров

Участок изделия/Ростовка	154-160	161-167	168-174	175-180						
Длина изделия по спинке (см)	96,6-98,7	101,8-103,3	107,1-108,3	112,4-113,3						
Длина рукава (см)	41-41,8	43-43,9	45-46,6	46,8-48						
Участок изделия/Размер	40	42	44	46	48	50	52	54	56	58
Замер рукава на уровне нижней точки проймы (самая широкая часть руки) (см)	31,8	32,5	33,3	34,1	34,9	35,7	36,4	37,2	38	38,8

Перед раскроем вы можете скорректировать детали по длине и объему в зависимости от ваших пожеланий, а также свойств выбранного материала.

Припуски на швы включены. Они обозначены пунктирной линией

Внимание!
В зависимости от свойств выбранной ткани Вы можете увеличивать или уменьшать ширину припусков настолько, насколько посчитаете нужным.



СОСТАВ ВЫКРОЙКИ

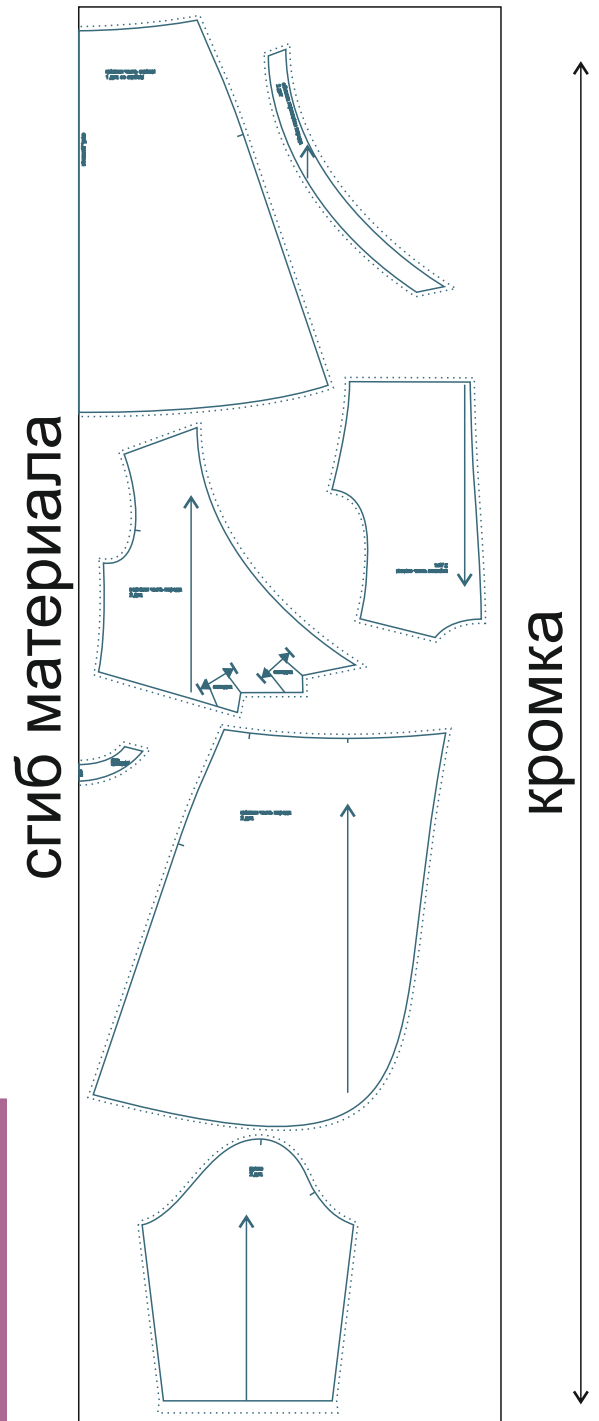


РАСКРОЙ

Детали из основного материала

Трикотаж:

1. Верхняя часть спинки – 2 дет.;
2. Нижняя часть спинки – 1 дет. со сгибом;
3. Верхняя часть переда – 2 дет.;
4. Нижняя часть переда – 2 дет.;
5. Рукав – 2 дет.;
6. Обтачка горловины спинки – 1 дет. со сгибом;
7. Обтачка горловины переда – 2 дет. со сгибом;



Раскладка
деталей
из основного
материала
производится
на
материалах
всгиб.

Пример раскладки деталей изделия
из основного материала

НАМ ПОТРЕБУЕТСЯ

Оборудование и инструменты

- Универсальная швейная машина;
- Стандартная лапка для машины;
- 4-ниточный оверлок;
- Утюг с паром или без;
- Утюжильный стол, гладильная доска;
- Ручная иглы;
- Машинные иглы;
- Булавки для закалывания;
- Ножницы для бумаги;
- Ножницы для раскроя материалов;
- Маленькие прищепки.

Материалы

Материал для изделия

Трикотаж умеренно плотный, пластичный, гигроскопичный, мягкий, драпирующиеся.

Пример: вязаное трикотажное полотно, тонкая трикотажная замша, трикотажный велюр, джерси, масло, вискозный трикотаж.

Дополнительные материалы:

- флизелин или дублерин, соответствующий типу ткани - маленький лоскут для проклеивания участка для блочек;
- нитки для бытовой машины и для оверлока;

Расход ткани

Расход посчитан для уже продекатированного трикотажа шириной 140-150 см без учета рисунка и направления возможного ворса.

Перед покупкой трикотажа нужно учитывать процент усадки.

	Размер 40-46	Размер 46-58
Рост 154-160	2,3 м	2,4 м
Рост 161-167	2,5 м	2,6 м
Рост 168-174	2,6 м	2,7 м
Рост 175-180	2,7 м	2,8 м

Терминология ручных работ

сметать — соединить ручными стежками, примерно одинаковые по величине детали, для проведения первой примерки или прошивания на машинке (например, сметать боковые срезы);

приметать или наметать — соединить ручными стежками, разные по величине детали, путём накладывания одной детали на другую, после машинных работ стежки удаляются (приметать манжет к рукаву, наметать карман на изделие);

заметать — закрепить временными ручными стежками нижний припуск детали, для дальнейшей обработки (заметать низ платья, брюк, рукавов);

вметать — присоединить временными стежками одну деталь к другой по замкнутому контуру (например, вметать воротник в горловину);

выметать — закрепить обтачной край детали ручными стежками так, чтобы одна деталь переходила на другую на 0,1 см. или вровень (в раскол). Стежки, являются временными и удаляются после влажно-тепловой обработки (выметать край манжеты, воротника, борта);

подшить — прикрепить подогнутый припуск детали стежками постоянного назначения (например, подшить низ юбки, платья, брюк и т.п.);

пришить — присоединить мелкие декоративные детали, фурнитуру, украшения (пришить крючки, пуговицу, стразы);

простегать – соединить несколько деталей, которые накладываются одна на другую и состоят из основного и прокладочного материалов, стегальными ручными стежками (простегать меховой воротник);

посадить или припосадить – проложить частые, мелкие ручные стежки по краю детали, которые стягивают ткань до нужного размера, сокращая избыточный объем материала, затем сутюжить утюгом и удалить стежки (припосадить рукав по окату);

Терминология машинных работ

стачать – соединить, примерно одинаковые по величине детали машинной прямой строчкой (например, стачать плечевые, боковые срезы);

притачать – соединить не большую деталь к основной (притачать волан к борту);

обтачать – соединить детали изделия по краю с целью вывертывания на лицевую сторону (обтачать воротник, манжеты);

втачать – присоединить машинной строчкой одну деталь к другой по замкнутому контуру (втачать рукав в пройму, воротник в горловину);

настрочить – соединить детали машинным швом, путём накладывания одной детали на другую (настрочить карман на полочку, кокетку на спинку);

застрочить – проложить строчку на машинке по подогнутому краю детали (застрочить низ юбки, платья);

отстрочить – прошить на машинке край детали, образуя отделочную строчку и закрепляя обтачной край (отстрочить клапан, манжет, борт);

пристрочить — присоединить к изделию декоративные детали, украшения (пристрочить отделочную тесьму);

вспушить — проложить машинную строчку на той детали, которая находится с изнанки, например, обтачка с целью закрепить припуск соединения при отсутствии отделочной строчки с лицевой стороны.

обметать – произвести обработку срезов деталей на оверлоке или зигзагообразной строчкой (обметать боковые, плечевые срезы);
присборить – выполнить сборку, застрачивая небольшие складки (присборить рукав по окату);

присборить — выполнить сборку, образуя небольшие складки (например, по окату рукава)

окантовать – обработать срезы деталей изделия или швов полоской ткани, выкроенной под углом 45 градусов из аналогичной, отделочной ткани или готовой тесьмой (окантовать край воротника, клапана, низ изделия).

Терминология влажно-тепловых работ

заутюжить — направить припуски в одну сторону и зафиксировать горячим утюгом (например, заутюжить боковые швы в сторону спинки);

разутюжить — расправить припуски шва в разные стороны и обработать горячим утюгом (разутюжить плечевые, боковые швы);

проутюжить — обработать поверхность изделия горячим утюгом с целью удаления заминов, складок и т.п.

отпарить — обработать участки изделия утюгом с паром в тех местах, где появились лассы (блеск, образовавшийся от утюга);

оттянуть — обработать утюгом те участки изделия, где необходимо вытянуть ткань и придать ей нужную форму (боковые швы, швы рукавов, низ изделия);

приутюжить — уменьшить толщину шва или выровнять детали, с помощью горячего утюга;

сутюжить — уменьшить в размерах участки изделия горячим утюгом с целью придания формы, обратное операции оттягивания (сутюжить слабину в конце вытачек);

декатировать — обработать материал горячим утюгом с увлажнением перед раскроем с целью исключения усадки ткани в готовом изделии;

отутюжить «на ребро» — обработать с помощью утюга швы стачивания, при этом припуски на швы не направляя и ни в какие стороны и не раскладывая (отутюжить «на ребро» швы соединения клиньев в юбке);

проутюжительник — лоскут сухой хлопчатобумажной ткани, используется для утюжки изделий с целью предотвращения появления ласс (блеска на швах) и порчи волокон ткани.

Технологическая последовательность обработки

1. Стачайте, заутюжьте средний шов верхней части спинки.
2. Застрочите, заутюжьте складки на верхних частях переда.
3. Стачайте, заутюжьте на спинку плечевые швы платья.
4. Продублируйте обтачки горловины спинки и переда трикотажным дублирином. Стачайте плечевые швы на деталях обтачек горловины. Припуски разутюжьте.
5. Наложите обтачки горловины на детали спинки и переда соответственно лицом к лицу. Стачайте детали по срезу горловины. Припуски заутюжьте на обтачки, проложите строчку по на расстоянии 1 мм от шва. Заутюжьте обтачки на изнанку. Прикрепите их к изделию по плечевым срезам, среднему шву спинки и по срезам талии.
6. Стачайте, заутюжьте на спинку боковые швы изделия.
7. Наложите детали полочек друг на друга, ориентируясь по разметке, стачайте вспомогательной строчкой.
8. Стачайте, заутюжьте на спинку боковые швы нижней части спинки и частей переда.
9. Обметайте нижний срез платья. Подверните его в сторону изнанки на 5-7 мм и застрочите.
10. Наложите правую нижнюю часть переда на левую часть, ориентируясь на разметку, стачайте вспомогательной строчкой.
11. Приколите нижнюю часть платья к её верхней части, совмещая боковые швы и края горловины и низа. Притачайте, булавки удалите. Шов заутюжьте на верхнюю часть платья.
12. Стачайте, заутюжьте на спинку швы рукавов.
13. Втачайте рукава в проймы, швы заутюжьте на рукава.
14. Обметайте, заутюжьте, застрочите низ рукавов.