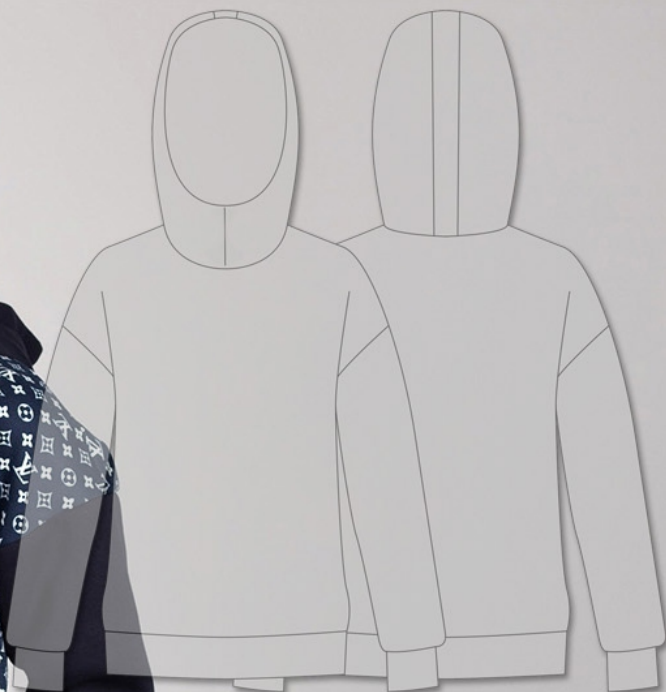


Хэштег этой выкройки в Instagram: #KARINA202

TOP
SEW
-RU

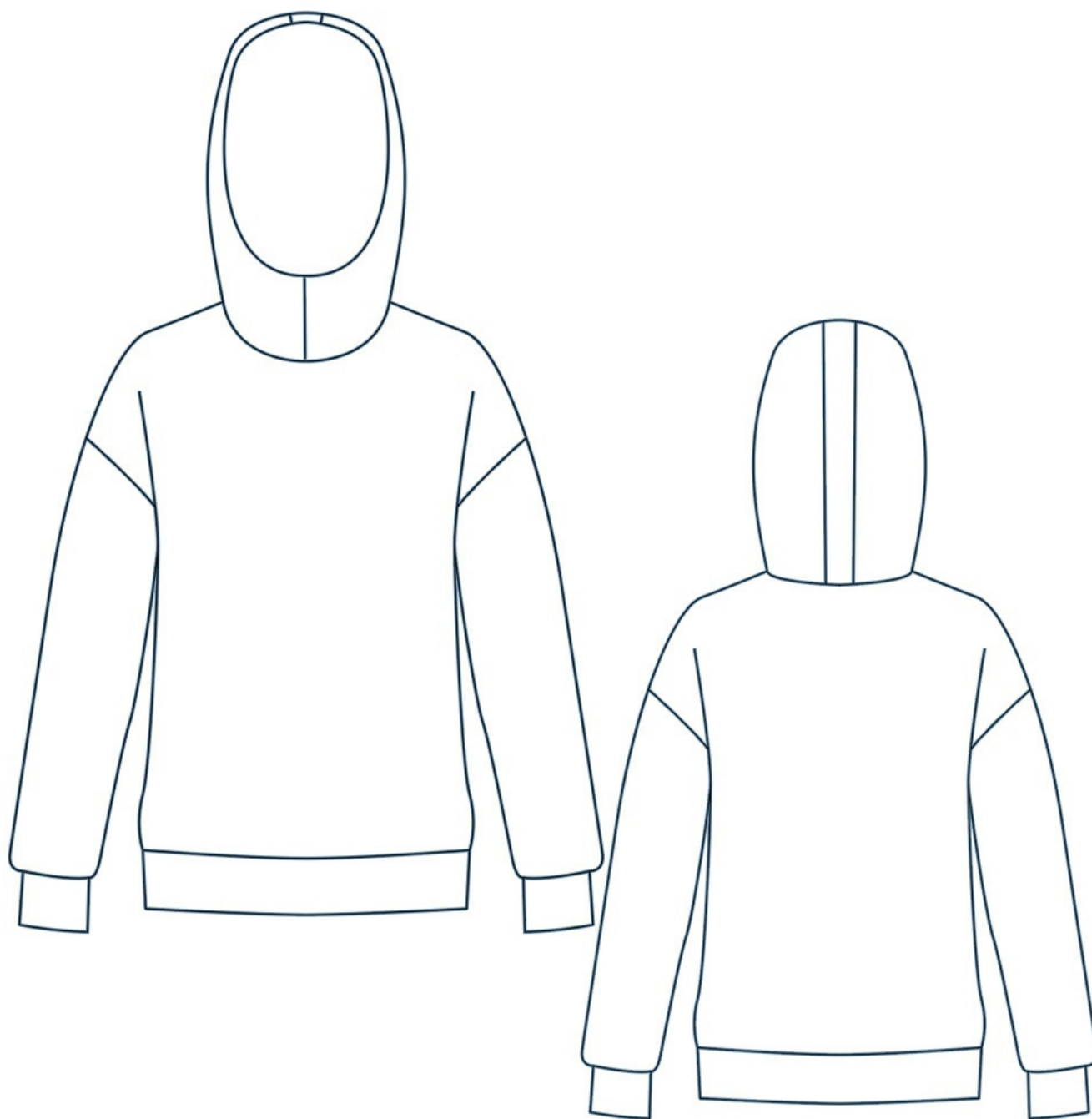


ТОЛСТОВКА
КАРИНА202

СЛОЖНОСТЬ



TOPSEW.RU



ТОЛСТОВКА
КАРИНА202

СЛОЖНОСТЬ



ПРИБАВКИ, ПРИПУСКИ И ОСНОВНЫЕ ИЗМЕРЕНИЯ В ВЫКРОЙКЕ

Величины прибавок на основных участках измерений, см

Участок изменения Прибавка

Прибавка общая к обхвату груди • 9 см

Прибавка общая к обхвату талии • 27-28 см

Замеры ключевых параметров

Участок изделия/Ростовка	154-160	161-167	168-174	174-180						
Длина изделия по спинке	59 см	61,6 см	64,3 см	67 см						
Длина рукава (замер от горловины до низа рукава)	69-72,2 см	71-74,2 см	73,1-76,2 см	75,1-78,2 см						
Участок изделия/Ростовка	40	42	44	46	48	50	52	54	56	58
Замер рукава на уровне нижней точки проймы (самая широкая часть руки) в см	37,1	38,2	39,3	40,4	41,5	42,7	43,9	45	46,1	47,3

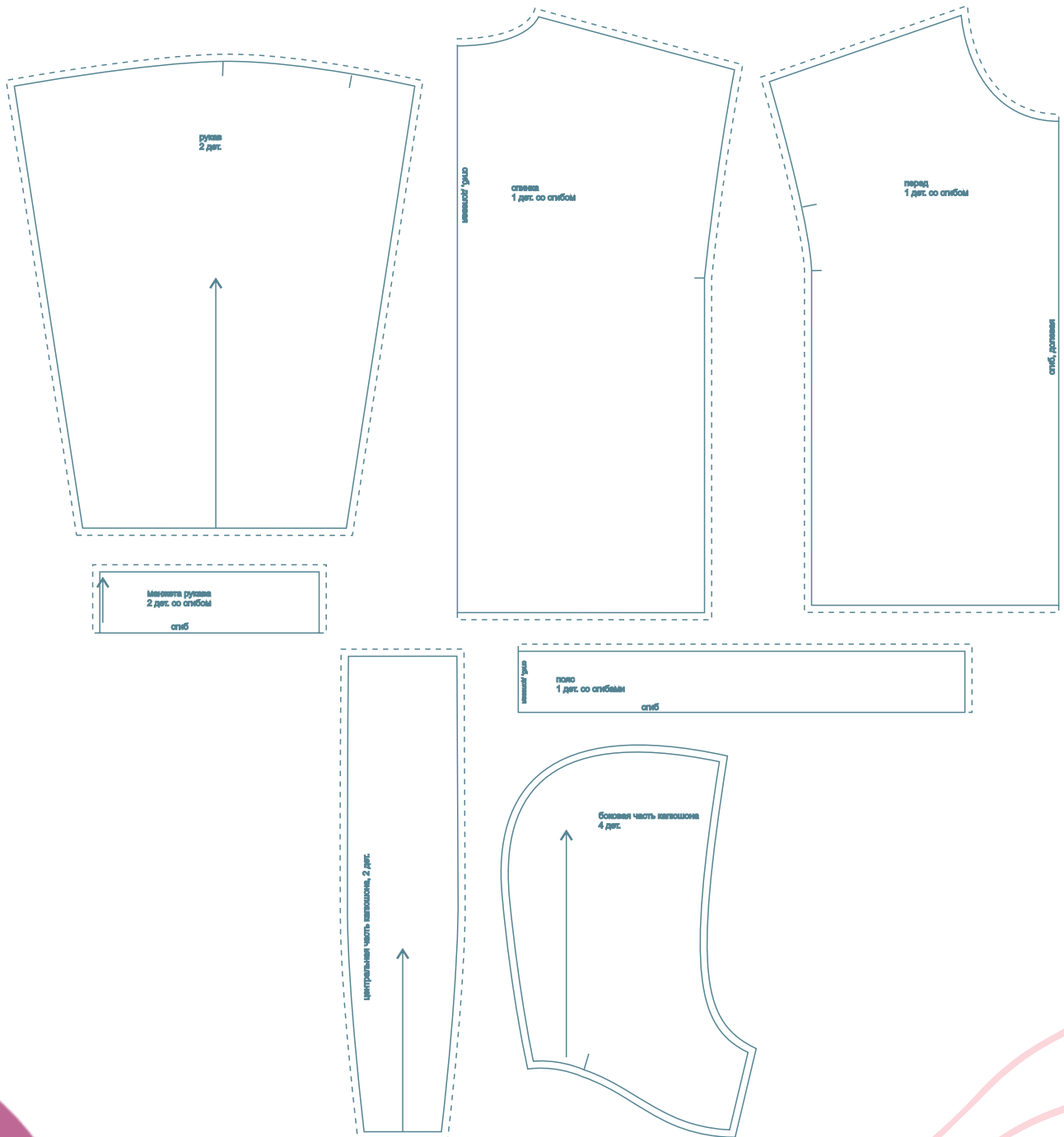
Перед раскроем вы можете скорректировать детали по длине и объему в зависимости от ваших пожеланий, а также свойств выбранного материала.

Припуски на швы включены. Они обозначены пунктирной линией

Внимание!
В зависимости от свойств выбранной ткани Вы можете увеличивать или уменьшать ширину припусков настолько, насколько посчитаете нужным.



СОСТАВ ВЫКРОЙКИ



РАСКРОЙ

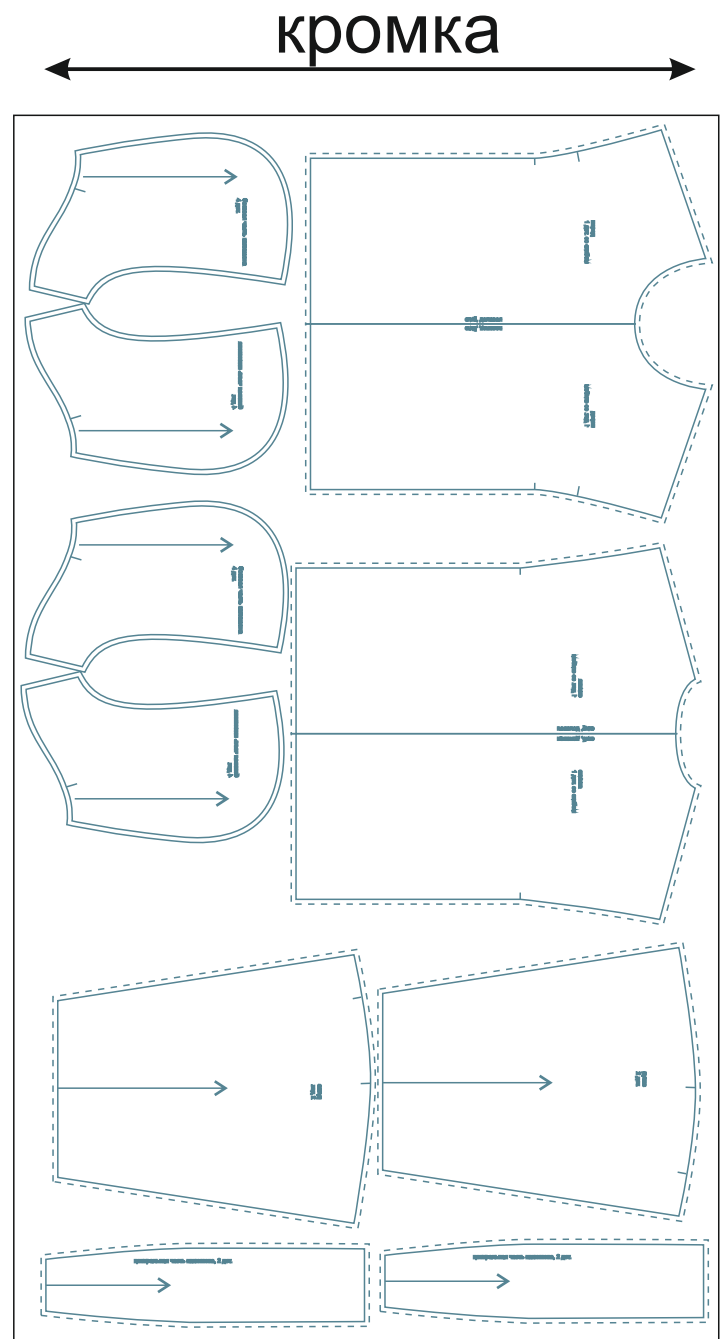
Детали из основного материала

Футер 3-нитка:

1. Перед – 1 дет. со сгибом,
2. Спинка – 1 дет. со сгибом,
3. Рукав – 2 дет.,
4. Боковая часть капюшона – 4 дет.,
5. Центральная часть капюшона – 2 дет.,

Рибана (кашкорсе):

1. Манжета рукава – 2 дет. со сгибом,
2. Манжета низа – 1 дет. со сгибом.



Пример раскладки деталей изделия из основного материала

НАМ ПОТРЕБУЕТСЯ

Оборудование и инструменты

- Универсальная швейная машина;
- Стандартная лапка для машины;
- 4-ниточный оверлок;
- Утюг с паром или без;
- Утюжильный стол, гладильная доска;
- Ручная иглы;
- Машинные иглы;
- Булавки для закалывания;
- Ножницы для бумаги;
- Ножницы для раскроя материалов;
- Маленькие прищепки.

Материалы

Материал для изделия

Рекомендуемые материалы: средней плотности, пластичные, гигроскопичные, мягкие, максимально растяжимые.

Пример: футер 3-нитка, милано, замша, велюр. Рибана или кашкорсе - на манжеты. На подкладку капюшона - кулирка.

Дополнительные материалы:

- флизелин или дублерин, соответствующий типу ткани - маленький лоскут для проклеивания участка для блочек;
- нитки для бытовой машины и для оверлока;
- шнур или тесьма для капюшона;
- фиксаторы и блочки для шнура - по 2 шт;
- широкая эластичная тесьма (резинка) в пояс.

Расход ткани

Расход посчитан для уже продекатированного трикотажа шириной 180 см без учета рисунка и направления возможного ворса.

Перед покупкой трикотажа нужно учитывать процент усадки.

Размеры	40-48	50-58
Рост 154-160	1,25 м	1,5 м
Рост 161-167	1,3 м	1,55 м
Рост 168-174	1,35 м	1,6 м
Рост 175-180	1,4 м	1,65 м

Терминология ручных работ

сметать — соединить ручными стежками, примерно одинаковые по величине детали, для проведения первой примерки или прошивания на машинке (например, сметать боковые срезы);

приметать или наметать — соединить ручными стежками, разные по величине детали, путём накладывания одной детали на другую, после машинных работ стежки удаляются (приметать манжет к рукаву, наметать карман на изделие);

заметать — закрепить временными ручными стежками нижний припуск детали, для дальнейшей обработки (заметать низ платья, брюк, рукавов);

вметать — присоединить временными стежками одну деталь к другой по замкнутому контуру (например, вметать воротник в горловину);

выметать — закрепить обтачной край детали ручными стежками так, чтобы одна деталь переходила на другую на 0,1 см. или вровень (в раскол). Стежки, являются временными и удаляются после влажно-тепловой обработки (выметать край манжеты, воротника, борта);

подшить — прикрепить подогнутый припуск детали стежками постоянного назначения (например, подшить низ юбки, платья, брюк и т.п.);

пришить — присоединить мелкие декоративные детали, фурнитуру, украшения (пришить крючки, пуговицу, стразы);

простегать – соединить несколько деталей, которые накладываются одна на другую и состоят из основного и прокладочного материалов, стегальными ручными стежками (простегать меховой воротник);

посадить или припосадить – проложить частые, мелкие ручные стежки по краю детали, которые стягивают ткань до нужного размера, сокращая избыточный объем материала, затем сутюжить утюгом и удалить стежки (припосадить рукав по окату);

Терминология машинных работ

стачать – соединить, примерно одинаковые по величине детали машинной прямой строчкой (например, стачать плечевые, боковые срезы);

притачать – соединить не большую деталь к основной (притачать волан к борту);

обтачать – соединить детали изделия по краю с целью вывертывания на лицевую сторону (обтачать воротник, манжеты);

втачать – присоединить машинной строчкой одну деталь к другой по замкнутому контуру (втачать рукав в пройму, воротник в горловину);

настрочить – соединить детали машинным швом, путём накладывания одной детали на другую (настрочить карман на полочку, кокетку на спинку);

застрочить – проложить строчку на машинке по подогнутому краю детали (застрочить низ юбки, платья);

отстрочить – прошить на машинке край детали, образуя отделочную строчку и закрепляя обтачной край (отстрочить клапан, манжет, борт);

пристрочить — присоединить к изделию декоративные детали, украшения (пристрочить отделочную тесьму);

вспушить — проложить машинную строчку на той детали, которая находится с изнанки, например, обтачка с целью закрепить припуск соединения при отсутствии отделочной строчки с лицевой стороны.

обметать – произвести обработку срезов деталей на оверлоке или зигзагообразной строчкой (обметать боковые, плечевые срезы);
присборить – выполнить сборку, застрачивая небольшие складки (присборить рукав по окату);

присборить — выполнить сборку, образуя небольшие складки (например, по окату рукава)

окантовать – обработать срезы деталей изделия или швов полоской ткани, выкроенной под углом 45 градусов из аналогичной, отделочной ткани или готовой тесьмой (окантовать край воротника, клапана, низ изделия).

Терминология влажно-тепловых работ

заутюжить — направить припуски в одну сторону и зафиксировать горячим утюгом (например, заутюжить боковые швы в сторону спинки);

разутюжить — расправить припуски шва в разные стороны и обработать горячим утюгом (разутюжить плечевые, боковые швы);

проутюжить — обработать поверхность изделия горячим утюгом с целью удаления заминов, складок и т.п.

отпарить — обработать участки изделия утюгом с паром в тех местах, где появились лассы (блеск, образовавшийся от утюга);

оттянуть — обработать утюгом те участки изделия, где необходимо вытянуть ткань и придать ей нужную форму (боковые швы, швы рукавов, низ изделия);

приутюжить — уменьшить толщину шва или выровнять детали, с помощью горячего утюга;

сутюжить — уменьшить в размерах участки изделия горячим утюгом с целью придания формы, обратное операции оттягивания (сутюжить слабину в конце вытачек);

декатировать — обработать материал горячим утюгом с увлажнением перед раскроем с целью исключения усадки ткани в готовом изделии;

отутюжить «на ребро» — обработать с помощью утюга швы стачивания, при этом припуски на швы не направляя и ни в какие стороны и не раскладывая (отутюжить «на ребро» швы соединения клиньев в юбке);

проутюжительник — лоскут сухой хлопчатобумажной ткани, используется для утюжки изделий с целью предотвращения появления ласс (блеска на швах) и порчи волокон ткани.

Технологическая последовательность обработки

1. На стачивающей машине притачайте боковые части внешнего и внутреннего капюшонов к их центральным частям. Припуски швов заутюжьте к центру, при желании отстрочите.
2. Стачайте каждый капюшон по передним торцевым срезам в кольцо на стачивающей машине. Припуски швов разутюжьте.
3. На верхнем капюшоне наметьте расположение отверстий под вывод шнура, обработайте их (пробейте люверсы, обметайте петли или др.).
4. Проденьте шнур в отверстия верхнего капюшона.
5. Небольшим долевиком обхватите шнур, притачайте концы долевика по краю переднего среза капюшона, в середине его центральной части.
6. Наложите детали капюшонов друг на друга, лицом к лицу, сколите по переднему срезу булавками, стачайте на стачивающей машине. Булавки удаляйте по ходу работы. На закруглениях припуски швов аккуратно надсеките, не доходя до строчки 2 мм.
7. Выверните капюшоны на лицевую сторону. Настрочите припуск шва обтачивания на внутренний капюшон, ведя строчку на расстоянии 2 мм от шва.
8. Выутюжьте капюшон, делая перекант шириной 2 мм из верхнего капюшона в сторону внутреннего.
9. Заколите или заметайте передний край капюшона на расстоянии 3 см от края, чтобы избежать смещения слоёв ткани друг относительно друга при выполнении следующей операции.
10. Проложите круговую стачивающую отделочную строчку на расстоянии 3-3,5 см от переднего края капюшона, формируя кулиску под уже вставленный шнур. Булавки удалите.
11. Стачивающей строчкой притачайте долевик к припуску любого шва на макушке внутреннего капюшона. Затем проделайте то же самое со вторым капюшоном, притачав к нему второй конец долевика. Тем самым вы скрепите 2 капюшона между собой, и в процессе эксплуатации они не будут выбиваться один из другого.
12. Вспомогательной стачивающей строчкой соедините оба капюшона между собой по срезам низа.
13. Стачайте, заутюжьте на спинку плечевые швы толстовки. Во избежание растягивания швов в процессе эксплуатации изделия, вложите в них специальную кромку.
14. Вметайте, втачайте капюшон в горловину. Нитки смётки удалите, шов заутюжьте на изделие.
15. Втачайте рукава в открытые проймы, припуски швов заутюжьте на рукава.
16. Стачайте боковые швы толстовки одновременно со швами рукавов. Припуски швов заутюжьте на спинку.
17. На стачивающей машине сшейте в кольцо манжеты рукавов и низа. Припуски швов разутюжьте.
18. Слегка растягивая, приколите сложенные пополам манжеты по низу рукавов и изделия, притачайте, удаляя булавки по ходу работы. Припуски швов заутюжьте на изделие.