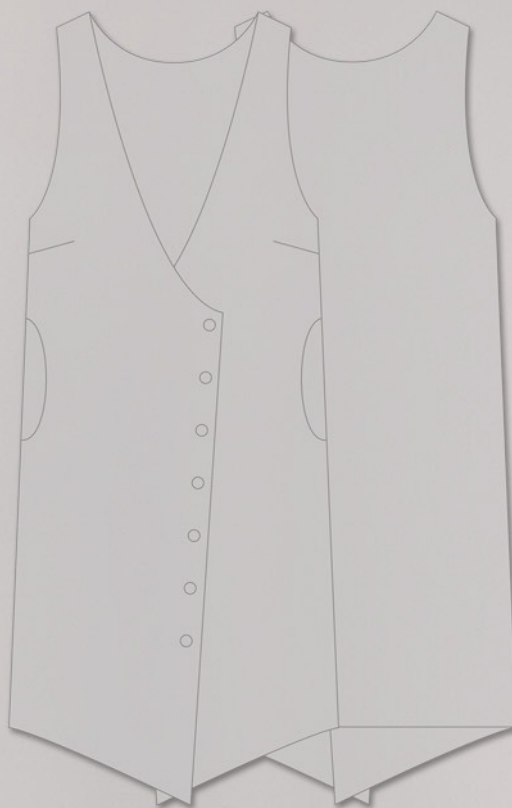


Хэштег этой выкройки в Instagram: #KARINA712

TOP  
SEW  
RUSS

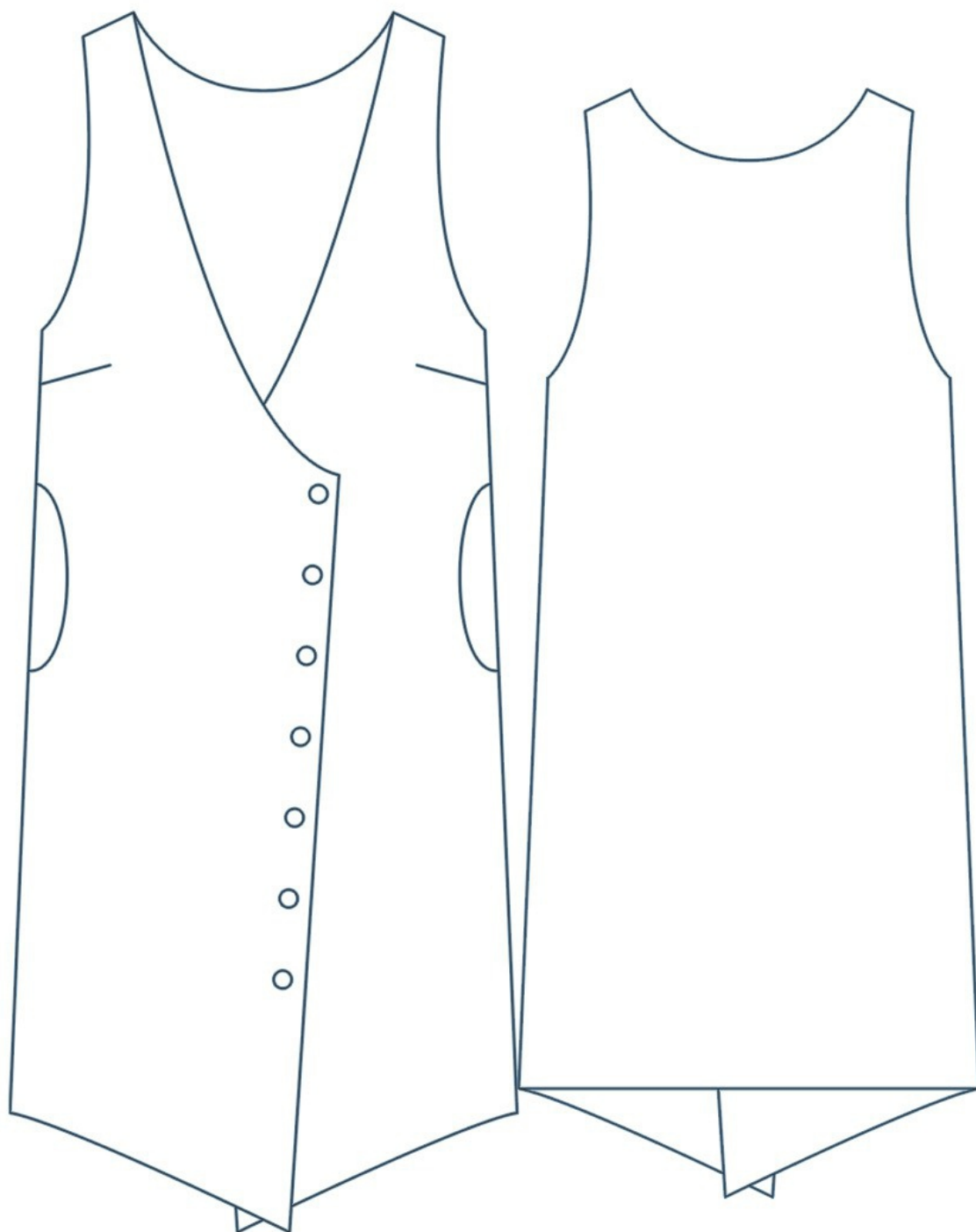


ПЛАТЬЕ-САРАФАН  
КАРИНА712

СЛОЖНОСТЬ



TOPSEW.RU



ПЛАТЬЕ-САРАФАН  
**КАРИНА712**

СЛОЖНОСТЬ



# ПРИБАВКИ, ПРИПУСКИ И ОСНОВНЫЕ ИЗМЕРЕНИЯ В ВЫКРОЙКЕ

## Величины прибавок на основных участках измерений, см

Участок изменения	Прибавка
Прибавка общая к обхвату груди	• 6-10 см
Прибавка общая к обхвату талии	• 25,8-28,6 см
Прибавка общая к обхвату бедер	• 6 см

## Замеры ключевых параметров

Участок изделия/Ростовка	154-160	161-167	168-174	174-180
Длина изделия по спинке	87-89 см	90-92,5 см	94-96 см	97,4-99 см

Перед раскроем вы можете скорректировать детали по длине и объему в зависимости от ваших пожеланий, а также свойств выбранного материала.

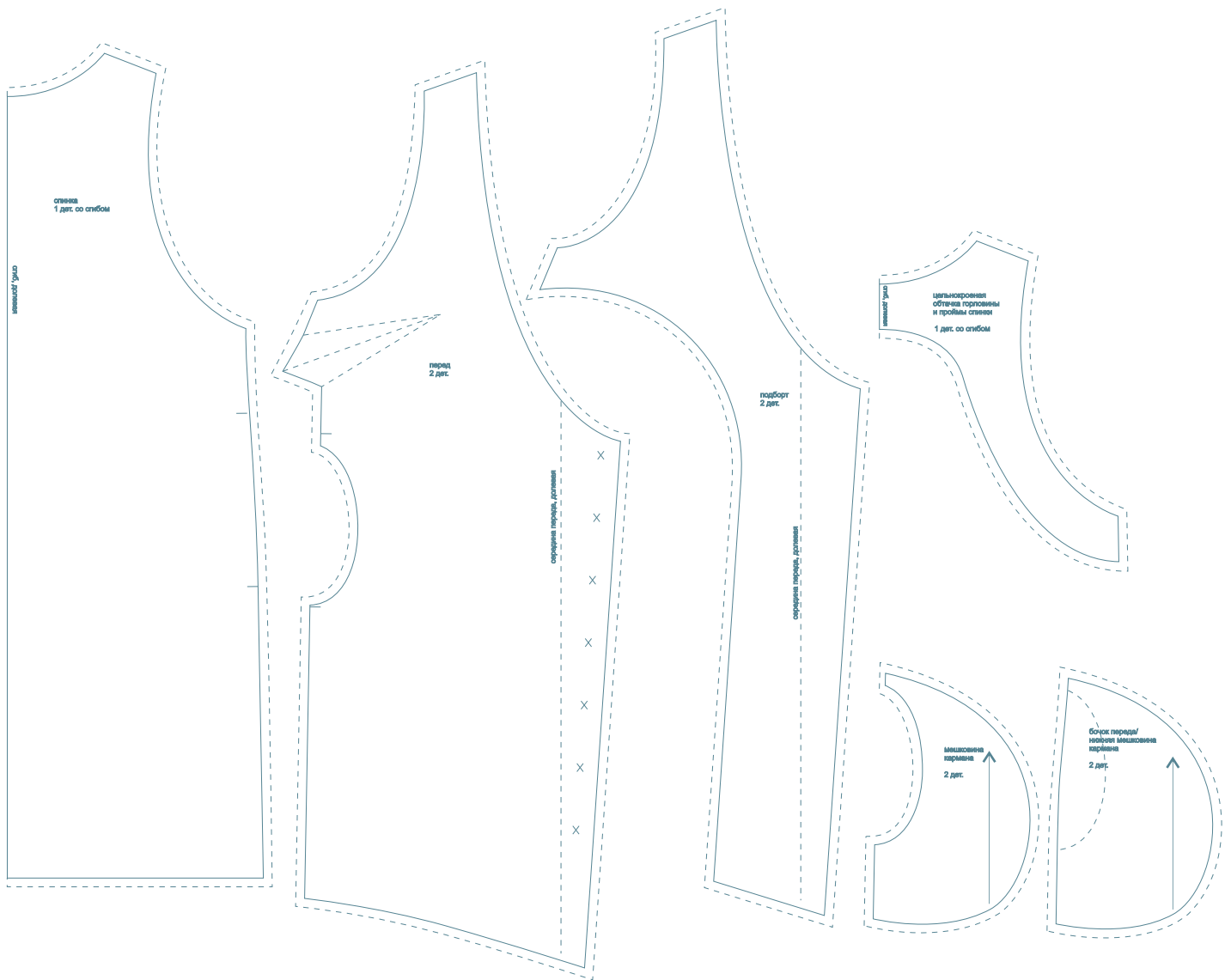
Припуски на швы включены. Они обозначены пунктирной линией

### Внимание!

В зависимости от свойств выбранной ткани Вы можете увеличивать или уменьшать ширину припусков настолько, насколько посчитаете нужным.



## СОСТАВ ВЫКРОЙКИ



# РАСКРОЙ

Детали из основного материала

## *Вельвет (замша):*

1. Спинка – 1 дет. со сгибом,
2. Перед – 2 дет.,
3. Бочок переда (нижняя мешковина кармана) – 2 дет.,
4. Подборт – 2 дет.,
5. Цельнокроеная обтачка горловины и проймы спинки – 1 дет. со сгибом.

## *Подкладочная ткань:*

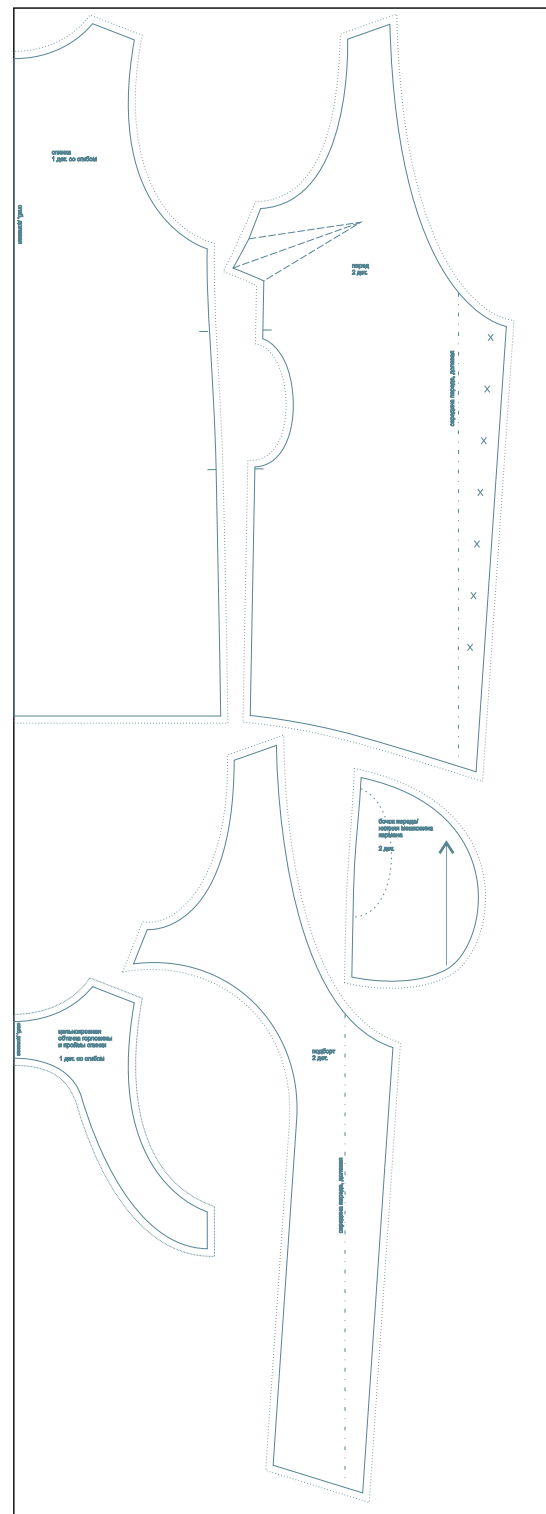
1. Мешковина кармана – 2 дет.

## *Клеевая прокладка:*

1. Подборт – 2 дет.,
2. Цельнокроеная обтачка горловины и проймы спинки – 1 дет. со сгибом,
3. Долевик входа в карман – полоска шириной 1 см, выкроенная по косой, длиной, равной удвоенной длине входа в карман – 2 дет.



сгиб ткани, долевая нить



Пример раскладки деталей изделия из основного материала

# НАМ ПОТРЕБУЕТСЯ

## Оборудование и инструменты

- Универсальная швейная машина;
- Стандартная лапка для машины;
- 3-ниточный оверлок;
- Утюг с паром или без;
- Утюжильный стол, гладильная доска;
- Ручная иглы;
- Машинные иглы;
- Булавки для закалывания;
- Ножницы для бумаги;
- Ножницы для раскроя материалов;
- Маленькие прищепки.

## Материалы

### Материал для изделия

Рекомендуемые материалы: средней плотности, гигроскопичные, мягкие, нерастяжимые или малорастяжимые.

Пример: вельвет, велюр, замша.

### Дополнительные материалы:

- нитки для бытовой машины и для оверлока;
- флизелин или дублерин, соответствующий типу ткани;
- подкладочная ткань, соответствующая типу ткани (для карманов);
- пуговицы, количество по желанию.

## Расход ткани

Расход посчитан для уже продекатированного трикотажа шириной 180 см без учета рисунка и направления возможного ворса.

Перед покупкой трикотажа нужно учитывать процент усадки.

Размеры	40-48	50-58
Рост 154-160	2,05 м	2,25 м
Рост 161-167	2,1 м	2,5 м
Рост 168-174	2,2 м	2,6 м
Рост 174-180	2,3 м	2,7 м

## Терминология ручных работ

**сметать** — соединить ручными стежками, примерно одинаковые по величине детали, для проведения первой примерки или прошивания на машинке (например, сметать боковые срезы);

**приметать или наметать** — соединить ручными стежками, разные по величине детали, путём накладывания одной детали на другую, после машинных работ стежки удаляются (приметать манжет к рукаву, наметать карман на изделие);

**заметать** — закрепить временными ручными стежками нижний припуск детали, для дальнейшей обработки (заметать низ платья, брюк, рукавов);

**вметать** — присоединить временными стежками одну деталь к другой по замкнутому контуру (например, вметать воротник в горловину);

**выметать** — закрепить обтачной край детали ручными стежками так, чтобы одна деталь переходила на другую на 0,1 см. или вровень (в раскол). Стежки, являются временными и удаляются после влажно-тепловой обработки (выметать край манжеты, воротника, борта);

**подшить** — прикрепить подогнутый припуск детали стежками постоянного назначения (например, подшить низ юбки, платья, брюк и т.п.);

**пришить** — присоединить мелкие декоративные детали, фурнитуру, украшения (пришить крючки, пуговицу, стразы);

**простегать** – соединить несколько деталей, которые накладываются одна на другую и состоят из основного и прокладочного материалов, стегальными ручными стежками (простегать меховой воротник);

**посадить или припосадить** – проложить частые, мелкие ручные стежки по краю детали, которые стягивают ткань до нужного размера, сокращая избыточный объем материала, затем сутюжить утюгом и удалить стежки (припосадить рукав по окату);



## Терминология машинных работ

**стачать** – соединить, примерно одинаковые по величине детали машинной прямой строчкой (например, стачать плечевые, боковые срезы);

**притачать** – соединить не большую деталь к основной (притачать волан к борту);

**обтачать** – соединить детали изделия по краю с целью вывертывания на лицевую сторону (обтачать воротник, манжеты);

**втачать** – присоединить машинной строчкой одну деталь к другой по замкнутому контуру (втачать рукав в пройму, воротник в горловину);

**настрочить** – соединить детали машинным швом, путём накладывания одной детали на другую (настрочить карман на полочку, кокетку на спинку);

**застрочить** – проложить строчку на машинке по подогнутому краю детали (застрочить низ юбки, платья);

**отстрочить** – прошить на машинке край детали, образуя отделочную строчку и закрепляя обтачной край (отстрочить клапан, манжет, борт);

**пристрочить** — присоединить к изделию декоративные детали, украшения (пристрочить отделочную тесьму);

**вспушить** — проложить машинную строчку на той детали, которая находится с изнанки, например, обтачка с целью закрепить припуск соединения при отсутствии отделочной строчки с лицевой стороны.

**обметать** – произвести обработку срезов деталей на оверлоке или зигзагообразной строчкой (обметать боковые, плечевые срезы);  
**присборить** – выполнить сборку, застрачивая небольшие складки (присборить рукав по окату);

**присборить** — выполнить сборку, образуя небольшие складки (например, по окату рукава)

**окантовать** – обработать срезы деталей изделия или швов полоской ткани, выкроенной под углом 45 градусов из аналогичной, отделочной ткани или готовой тесьмой (окантовать край воротника, клапана, низ изделия).

## Терминология влажно-тепловых работ

**заутюжить** — направить припуски в одну сторону и зафиксировать горячим утюгом (например, заутюжить боковые швы в сторону спинки);

**разутюжить** — расправить припуски шва в разные стороны и обработать горячим утюгом (разутюжить плечевые, боковые швы);

**проутюжить** — обработать поверхность изделия горячим утюгом с целью удаления заминов, складок и т.п.

**отпарить** — обработать участки изделия утюгом с паром в тех местах, где появились лассы (блеск, образовавшийся от утюга);

**оттянуть** — обработать утюгом те участки изделия, где необходимо вытянуть ткань и придать ей нужную форму (боковые швы, швы рукавов, низ изделия);

**приутюжить** — уменьшить толщину шва или выровнять детали, с помощью горячего утюга;

**сутюжить** — уменьшить в размерах участки изделия горячим утюгом с целью придания формы, обратное операции оттягивания (сутюжить слабину в конце вытачек);

**декатировать** — обработать материал горячим утюгом с увлажнением перед раскроем с целью исключения усадки ткани в готовом изделии;

**отутюжить «на ребро»** — обработать с помощью утюга швы стачивания, при этом припуски на швы не направляя и ни в какие стороны и не раскладывая (отутюжить «на ребро» швы соединения клиньев в юбке);

**проутюжительник** — лоскут сухой хлопчатобумажной ткани, используется для утюжки изделий с целью предотвращения появления ласс (блеска на швах) и порчи волокон ткани.

## Технологическая последовательность обработки

Перед началом работы продублируйте и осноровите все необходимые детали изделия.

1. Стачайте, заутюжьте нагрудные выточки на деталях переда.
2. Укрепите долевыми фигурные срезы входов в карманы на деталях переда.
3. Наложите деталь мешковины кармана на деталь переда, лицом к лицу, заколите по срезу входа в карман, обтачайте. Булавки удалите. Припуски срежьте до ширины 7 мм, надсеките на закруглениях. Настрочите припуск шва обтачивания на мешковину кармана на расстоянии 2 мм от шва. Отверните мешковину на изнаночную сторону детали переда и выутюжьте.
4. Сложите бочок и мешковину кармана лицом к лицу. Заколите по внешним срезам, стачайте. Булавки удалите, припуски швов обметайте.
5. Вспомогательной строчкой закрепите концы кармана по боковому срезу детали переда.
6. Стачайте, разутюжьте плечевые швы сарафана.
7. Стачайте обтачку горловины спинки и подборта между собой по плечевым срезам, швы разутюжьте.
8. Наложите подборта и обтачку горловины на изделие, лицом к лицу, уравняйте по соответствующим срезам и швам, заколите булавками.
9. Обтачайте горловину и борта сарафана. Булавки удалите. Припуски швов срежьте до ширины 5 мм, на закруглениях рассеките, в уголках высеките, не доходя до строчки 2 мм.
10. Настрочите припуск шва обтачивания на подборта и обтачку на расстоянии 2 мм от шва
11. Отверните подборта на изнаночную сторону изделия, выутюжьте.
12. Наложите обтачки проймы на проймы сарафана, лицом к лицу, заколите булавками по срезам, совмещая плечевые швы.
13. Обтачайте проймы. Булавки удалите. Припуски швов срежьте до ширины 5 мм, на закруглениях рассеките.
14. Выверните, выправьте обтачки на изнаночную сторону изделия. Выутюжьте.
15. Обметайте боковые срезы переда и спинки одновременно с торцевыми и внешними срезами обтачек.
16. Стачайте боковые швы сарафана, разутюжьте.
17. Обметайте нижний срез сарафана.
18. Обтачайте нижние углы подбортов. Припуски швов в уступах углов высеките, не доходя до строчки 2 мм.
19. Выверните, выправьте нижние углы подбортов, выутюжьте.
20. Заутюжьте нижний срез сарафана на 1 см в сторону изнанки.
21. Подшейте низ сарафана.
22. Наметьте расположение и обработайте петли, пришейте пуговицы.
23. Ручными стежками подшейте отлетные края обтачек проймы к припускам боковых швов.