

Хэштег этой выкройки в Instagram: #VERONIKA506

TOP
SEW
PATTERN

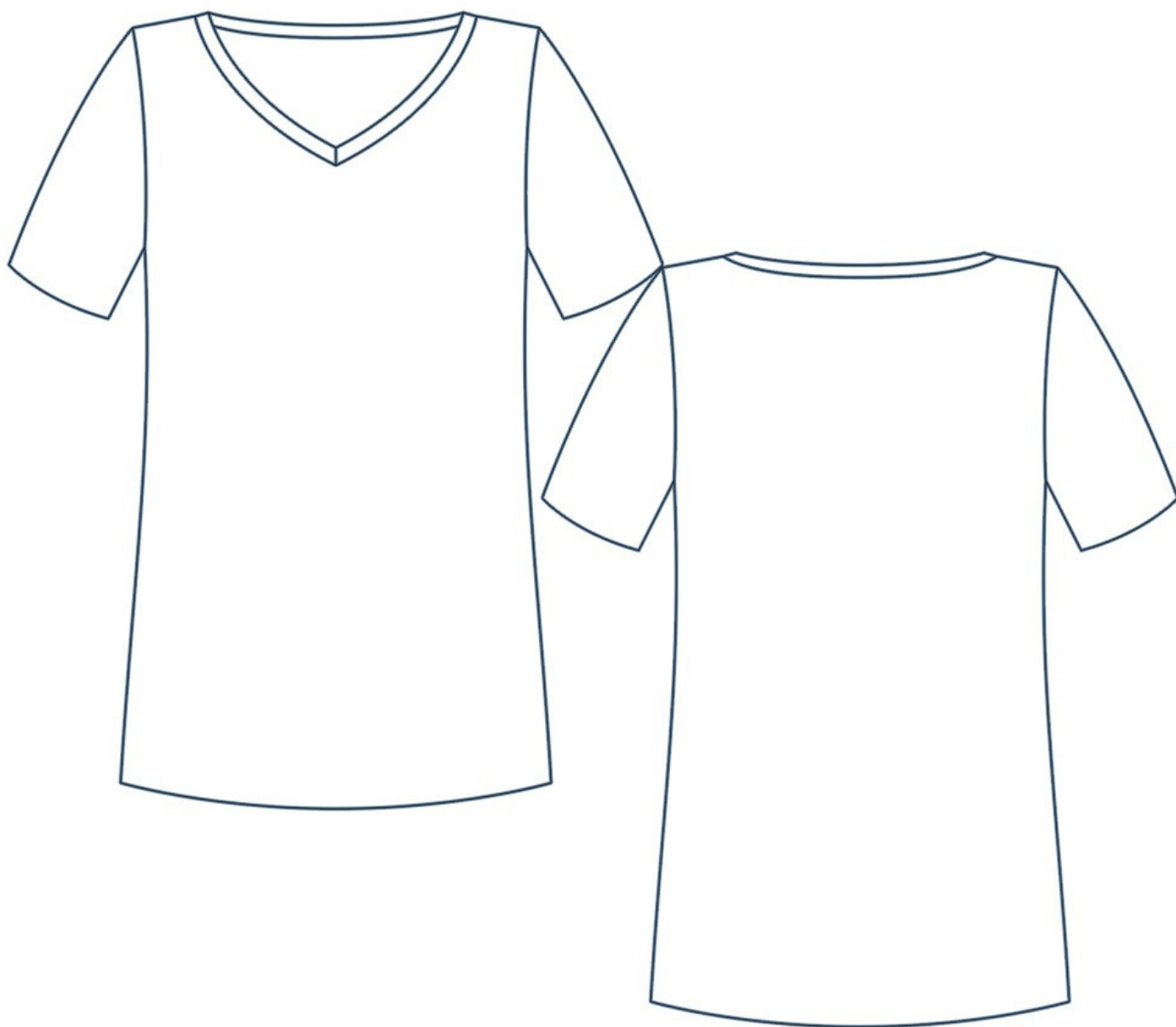


ФУТБОЛКА
ВЕРОНИКА506

СЛОЖНОСТЬ



TOPSEW.RU



ФУТБОЛКА

ВЕРОНИКА506

СЛОЖНОСТЬ



ПРИБАВКИ, ПРИПУСКИ И ОСНОВНЫЕ ИЗМЕРЕНИЯ В ВЫКРОЙКЕ

Величины прибавок на основных участках измерений, см

Участок изменения	Прибавка
Прибавка общая к обхвату груди	• 4,4-5,4 см
Прибавка общая к обхвату талии	• 21,8-22,4 см
Прибавка общая к обхвату бедер	• 0-2 см

Замеры ключевых параметров

Участок изделия/Ростовка	154-160	161-167	168-174	174-180						
Длина изделия по спинке (по среднему сгибу без учета обтачки)	55-58 см	57,7-60,7 см	60,4-63,4 см	63,1-66 см						
Участок изделия/Ростовка	40	42	44	46	48	50	52	54	56	58
Замер рукава на уровне нижней точки проймы (самая широкая часть руки) в см	28,7	30	31,3	32,7	34	35,3	36,6	38	39,2	40,5

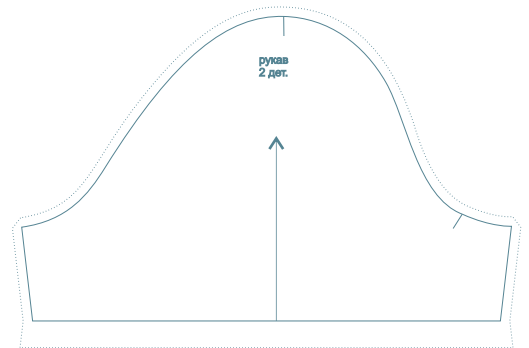
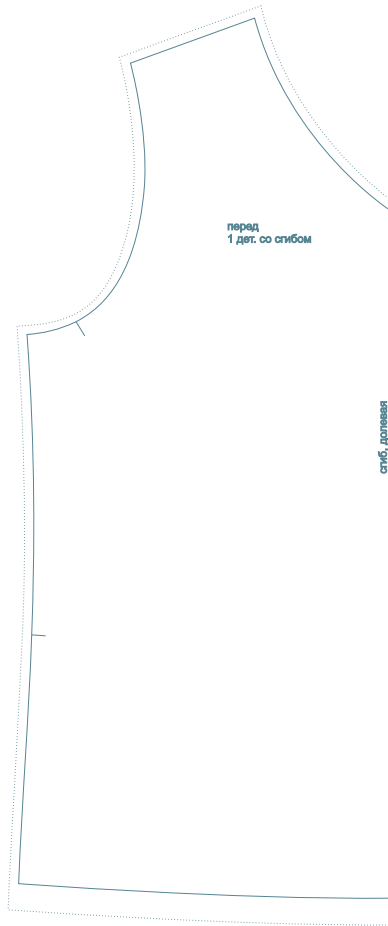
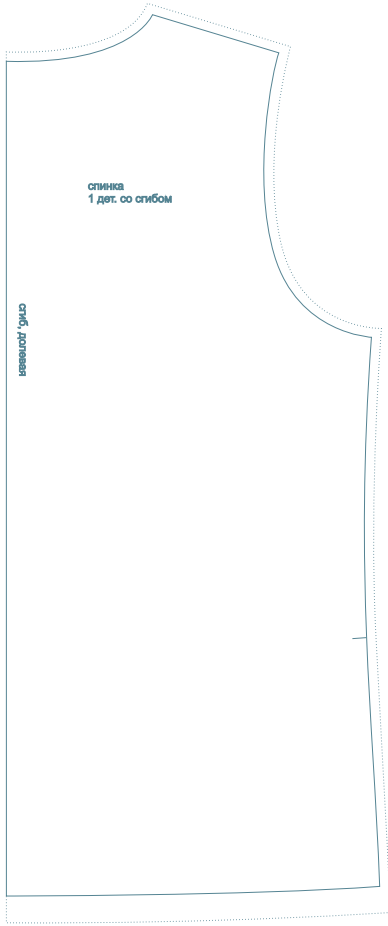
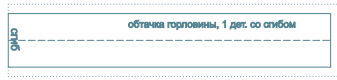
Перед раскроем вы можете скорректировать детали по длине и объему в зависимости от ваших пожеланий, а также свойств выбранного материала.

Припуски на швы включены. Они обозначены пунктирной линией

Внимание!
В зависимости от свойств выбранной ткани Вы можете увеличивать или уменьшать ширину припусков настолько, насколько посчитаете нужным.



СОСТАВ ВЫКРОЙКИ



РАСКРОЙ

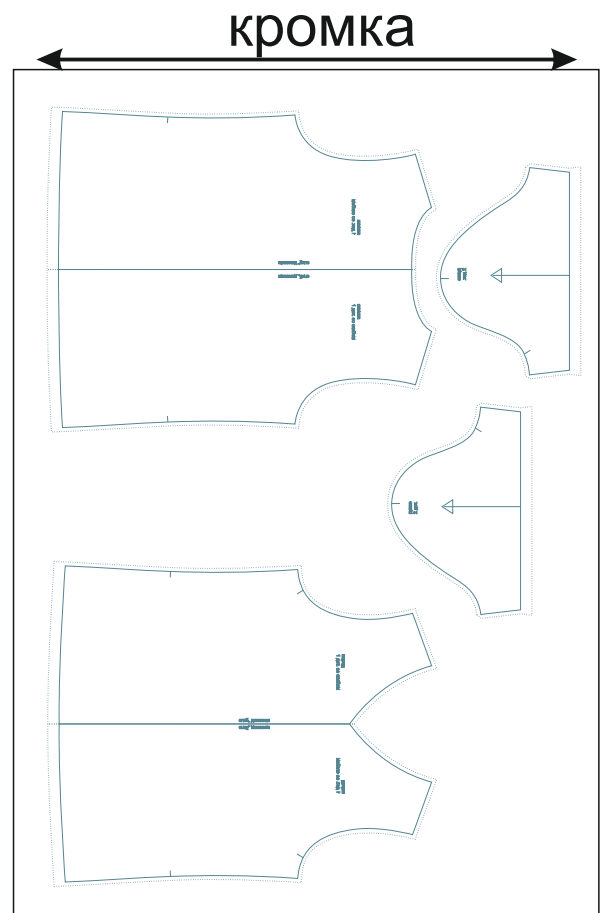
Детали из основного материала

Трикотаж основной:

1. Перед – 1 дет. со сгибом,
2. Спинка – 1 дет. со сгибом,
3. Рукав – 2 дет.

Рибана:

1. Обтачка горловины – 1 дет. со сгибом.



Пример раскладки деталей изделия
из основного материала



НАМ ПОТРЕБУЕТСЯ

Оборудование и инструменты

- Универсальная швейная машина;
- Стандартная лапка для машины;
- 4-ниточный оверлок;
- Утюг с паром или без;
- Утюжильный стол, гладильная доска;
- Ручная иглы;
- Машинные иглы;
- Булавки для закалывания;
- Ножницы для бумаги;
- Ножницы для раскроя материалов;
- Маленькие прищепки.

Материалы

Материал для изделия

Рекомендуемые материалы: тонкие, пластичные, гигроскопичные, мягкие, драпирующиеся, максимально растяжимые. Пример: лайкра, масло, кулирка, тонкое джерси, кашкорсе, вискоза, пике.

Дополнительные материалы:

- нитки для бытовой машины и для оверлока.

Расход ткани

Расход посчитан для уже продекатированного трикотажа шириной 180 см без учета рисунка и направления возможного ворса.
Перед покупкой трикотажа нужно учитывать процент усадки.

Размеры

40-58

Рост 154-180

65-80 см

Терминология ручных работ

сметать — соединить ручными стежками, примерно одинаковые по величине детали, для проведения первой примерки или прошивания на машинке (например, сметать боковые срезы);

приметать или наметать — соединить ручными стежками, разные по величине детали, путём накладывания одной детали на другую, после машинных работ стежки удаляются (приметать манжет к рукаву, наметать карман на изделие);

заметать — закрепить временными ручными стежками нижний припуск детали, для дальнейшей обработки (заметать низ платья, брюк, рукавов);

вметать — присоединить временными стежками одну деталь к другой по замкнутому контуру (например, вметать воротник в горловину);

выметать — закрепить обтачной край детали ручными стежками так, чтобы одна деталь переходила на другую на 0,1 см. или вровень (в раскол). Стежки, являются временными и удаляются после влажно-тепловой обработки (выметать край манжеты, воротника, борта);

подшить — прикрепить подогнутый припуск детали стежками постоянного назначения (например, подшить низ юбки, платья, брюк и т.п.);

пришить — присоединить мелкие декоративные детали, фурнитуру, украшения (пришить крючки, пуговицу, стразы);

простегать – соединить несколько деталей, которые накладываются одна на другую и состоят из основного и прокладочного материалов, стегальными ручными стежками (простегать меховой воротник);

посадить или припосадить – проложить частые, мелкие ручные стежки по краю детали, которые стягивают ткань до нужного размера, сокращая избыточный объем материала, затем сутюжить утюгом и удалить стежки (припосадить рукав по окату);

Терминология машинных работ

стачать – соединить, примерно одинаковые по величине детали машинной прямой строчкой (например, стачать плечевые, боковые срезы);

притачать – соединить не большую деталь к основной (притачать волан к борту);

обтачать – соединить детали изделия по краю с целью вывертывания на лицевую сторону (обтачать воротник, манжеты);

втачать – присоединить машинной строчкой одну деталь к другой по замкнутому контуру (втачать рукав в пройму, воротник в горловину);

настрочить – соединить детали машинным швом, путём накладывания одной детали на другую (настрочить карман на полочку, кокетку на спинку);

застрочить – проложить строчку на машинке по подогнутому краю детали (застрочить низ юбки, платья);

отстрочить – прошить на машинке край детали, образуя отделочную строчку и закрепляя обтачной край (отстрочить клапан, манжет, борт);

пристрочить — присоединить к изделию декоративные детали, украшения (пристрочить отделочную тесьму);

вспушить — проложить машинную строчку на той детали, которая находится с изнанки, например, обтачка с целью закрепить припуск соединения при отсутствии отделочной строчки с лицевой стороны.

обметать – произвести обработку срезов деталей на оверлоке или зигзагообразной строчкой (обметать боковые, плечевые срезы);
присборить – выполнить сборку, застрачивая небольшие складки (присборить рукав по окату);

присборить — выполнить сборку, образуя небольшие складки (например, по окату рукава)

окантовать – обработать срезы деталей изделия или швов полоской ткани, выкроенной под углом 45 градусов из аналогичной, отделочной ткани или готовой тесьмой (окантовать край воротника, клапана, низ изделия).

Терминология влажно-тепловых работ

заутюжить — направить припуски в одну сторону и зафиксировать горячим утюгом (например, заутюжить боковые швы в сторону спинки);

разутюжить — расправить припуски шва в разные стороны и обработать горячим утюгом (разутюжить плечевые, боковые швы);

проутюжить — обработать поверхность изделия горячим утюгом с целью удаления заминов, складок и т.п.

отпарить — обработать участки изделия утюгом с паром в тех местах, где появились лассы (блеск, образовавшийся от утюга);

оттянуть — обработать утюгом те участки изделия, где необходимо вытянуть ткань и придать ей нужную форму (боковые швы, швы рукавов, низ изделия);

приутюжить — уменьшить толщину шва или выровнять детали, с помощью горячего утюга;

сутюжить — уменьшить в размерах участки изделия горячим утюгом с целью придания формы, обратное операции оттягивания (сутюжить слабину в конце вытачек);

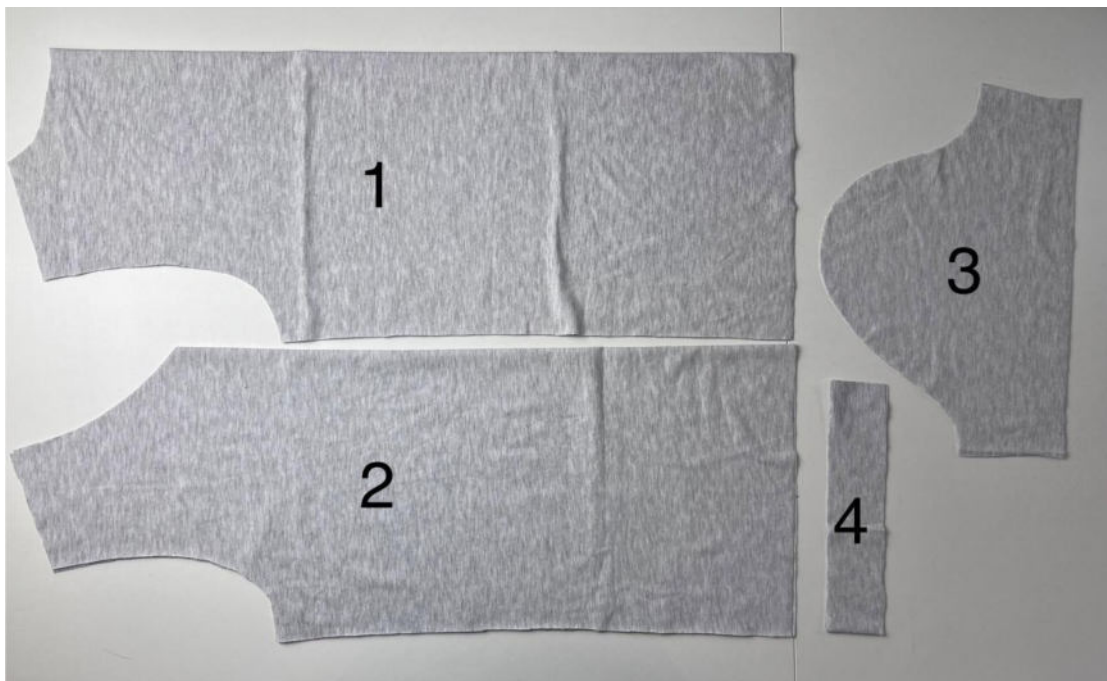
декатировать — обработать материал горячим утюгом с увлажнением перед раскроем с целью исключения усадки ткани в готовом изделии;

отутюжить «на ребро» — обработать с помощью утюга швы стачивания, при этом припуски на швы не направляя и ни в какие стороны и не раскладывая (отутюжить «на ребро» швы соединения клиньев в юбке);

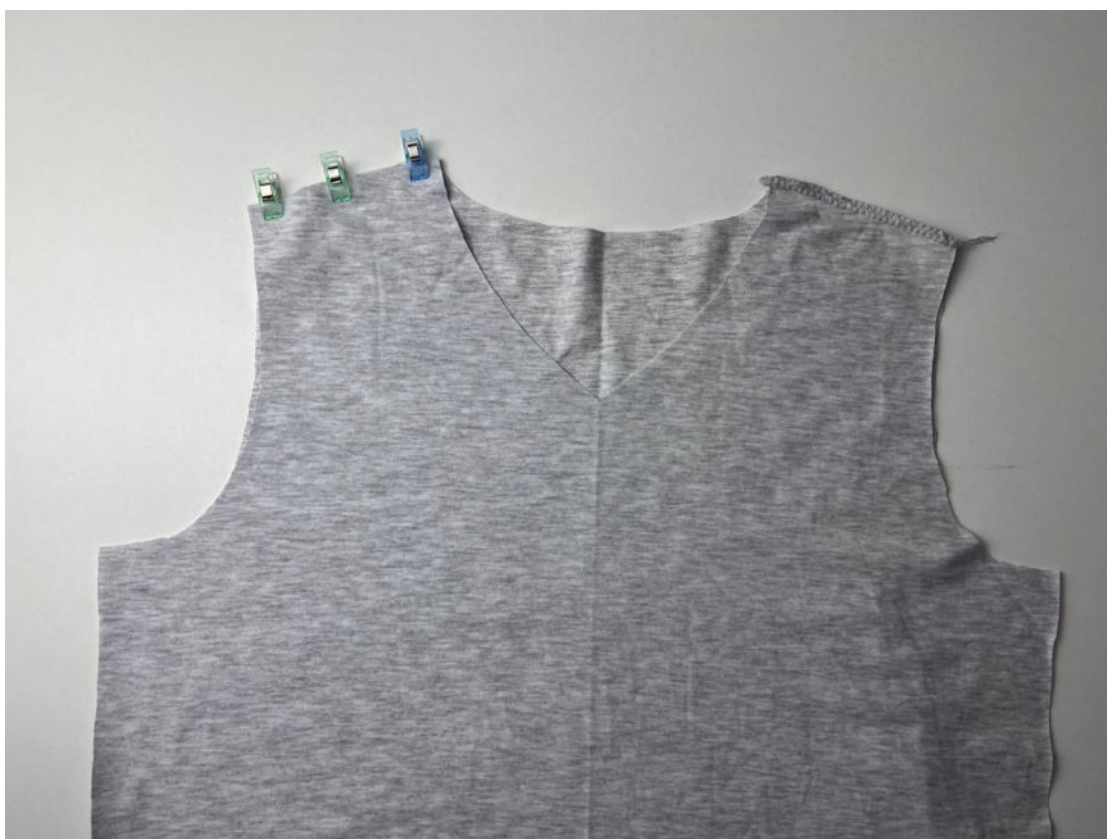
проутюжительник — лоскут сухой хлопчатобумажной ткани, используется для утюжки изделий с целью предотвращения появления ласс (блеска на швах) и порчи волокон ткани.

ТЕХНОЛОГИЧЕСКАЯ ПОСЛЕДОВАТЕЛЬНОСТЬ ОБРАБОТКИ

Выкроите детали изделия согласно спецификации.



На спинку наложите деталь переда, лицом к лицу. Уравняйте по плечевым срезам, сколите, стачайте на оверлоке со стороны спинки.



Заутюжьте припуски швов в сторону переда.



Обтачку сложите пополам, лицом внутрь, уравняйте по боковым срезам, сколите.



Стачайте срезы на оверлоке.



Припуски шва обтачки разложите в разные стороны относительно середины её ширины, приутюжьте. Обтачку сложите вдоль пополам, изнанкой внутрь, приутюжьте по сгибу.

Разделите длину срезов обтачки и горловины на 4 равных части, поставьте контрольные булавки.



Совмещая булавки между собой, вколите обтачку в горловину изделия.



Втачайте обтачку на оверлоке. Хвостик строчки спрячьте в сам шов.



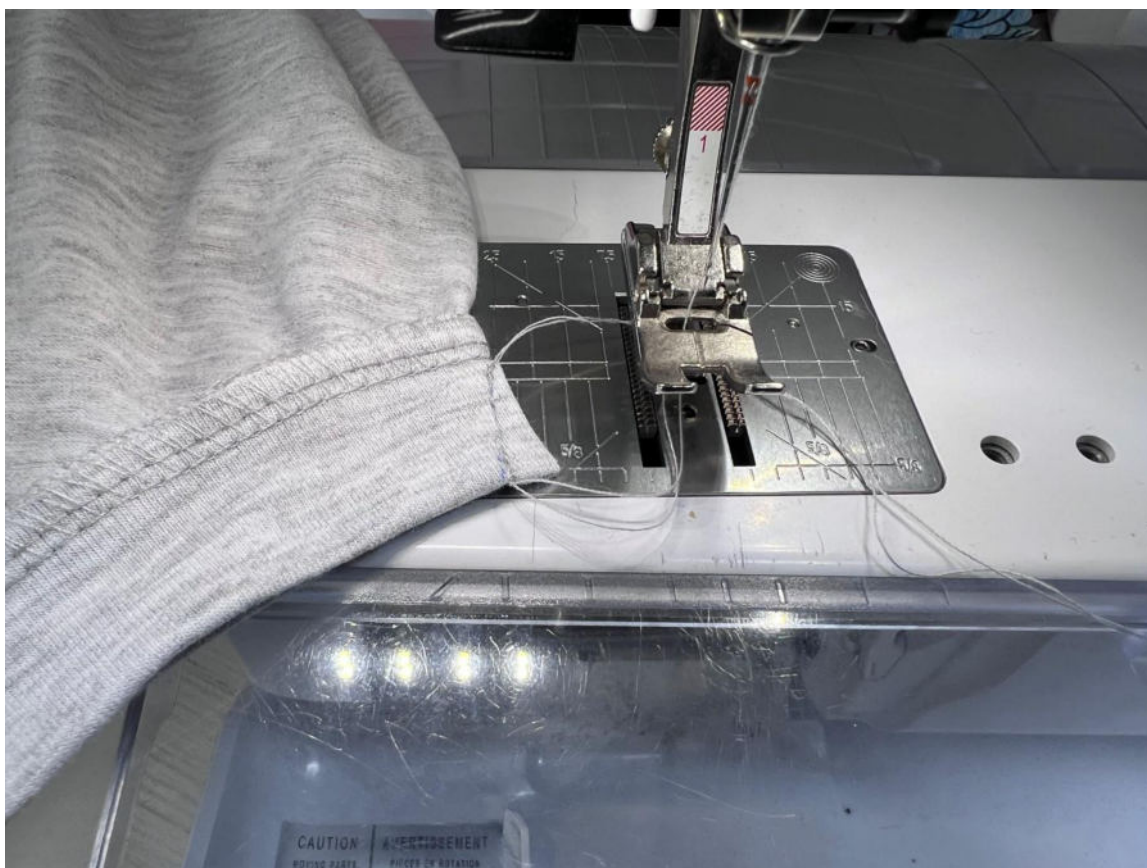
Припуски шва заутюжьте в сторону футболки.



Поставьте контрольную булавку по центру горловины переда.



Застрочите уголок, как показано на фото.



Заутюжьте уголок в одну из сторон.



Вколите рукава в открытые проймы изделия, совмещая контрольные метки по проймам и окатам рукавов между собой.



Втачайте рукава на оверлоке.



Припуски швов заутюжьте в сторону рукавов.



Сложите изделие лицевой стороной внутрь, уравняйте по боковым срезам и срезам рукавов, сколите.



Стачайте срезы на оверлоке.



Припуски швов заутюжьте в сторону спинки.



Припуск низа подверните в сторону изнанки, заколите.



Застрочите низ изделия на распошивальной машине.



Приутюжьте низ изделия.



Аналогичным образом подшейте низ рукавов. Приутюжьте.
Отутюжьте изделие в готовом виде. Носите с удовольствием!



Понравилась выкройка? Тогда ждём ваши ФОТО-ОТЗЫВЫ:



на нашем сайте: <https://shkatulka-sew.ru/pattern/vykroyka-futbolki-veronika506/>



в соцсетях с хэштегом #Veronica506 и #Вероника506

