

Хэштег этой выкройки в Instagram: #VERONIKA506

TOP  
SEW  
PATTERN

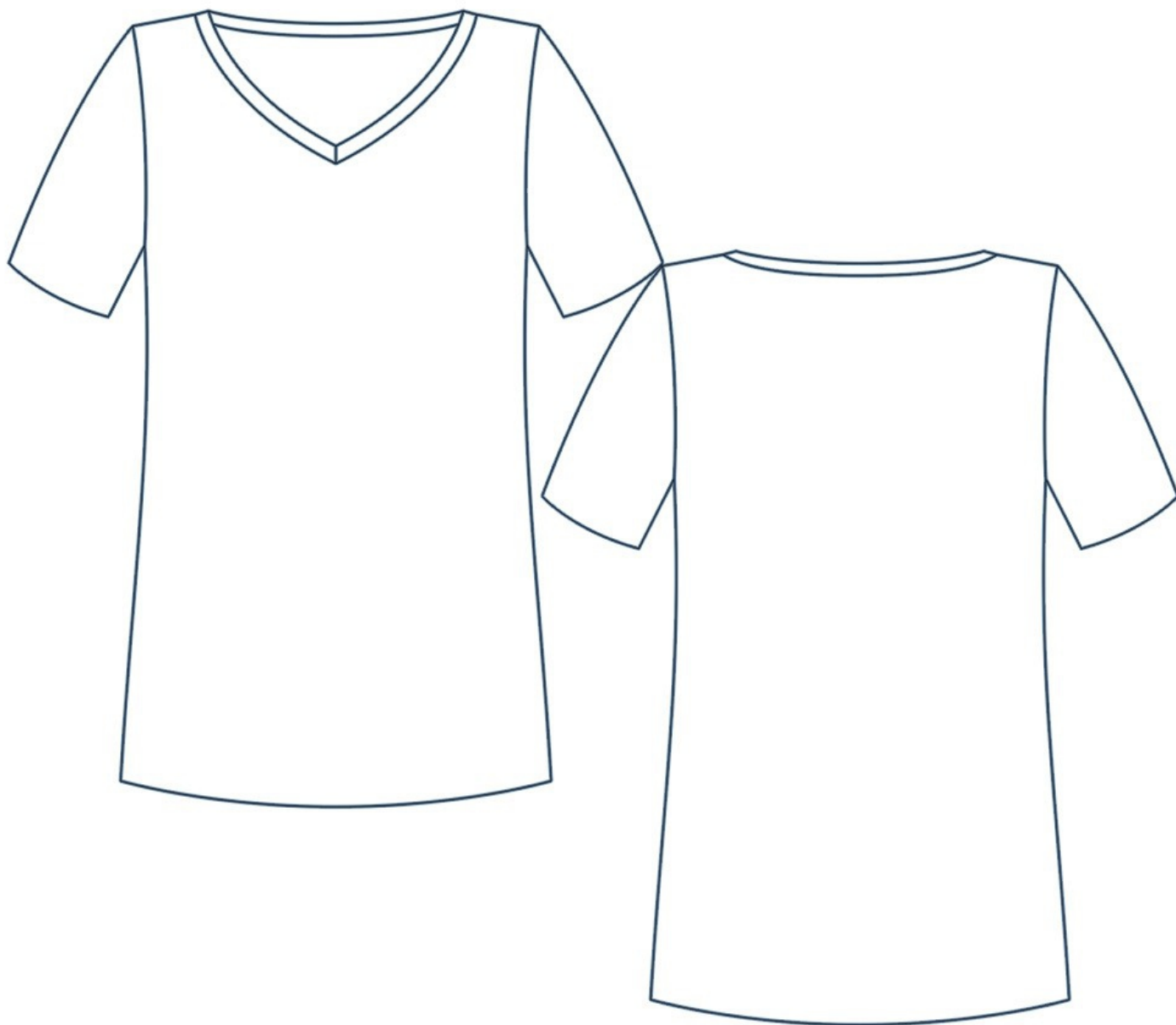


ФУТБОЛКА  
ВЕРОНИКА506

СЛОЖНОСТЬ



TOPSEW.RU



ФУТБОЛКА

**ВЕРОНИКА506**

СЛОЖНОСТЬ



# ПРИБАВКИ, ПРИПУСКИ И ОСНОВНЫЕ ИЗМЕРЕНИЯ В ВЫКРОЙКЕ

## Величины прибавок на основных участках измерений, см

Участок изменения	Прибавка
Прибавка общая к обхвату груди	• 4,4-5,4 см
Прибавка общая к обхвату талии	• 21,8-22,4 см
Прибавка общая к обхвату бедер	• 0-2 см

## Замеры ключевых параметров

Участок изделия/Ростовка	154-160	161-167	168-174	174-180						
Длина изделия по спинке (по среднему сгибу без учета обтачки)	55-58 см	57,7-60,7 см	60,4-63,4 см	63,1-66 см						
Участок изделия/Ростовка	40	42	44	46	48	50	52	54	56	58
Замер рукава на уровне нижней точки проймы (самая широкая часть руки) в см	28,7	30	31,3	32,7	34	35,3	36,6	38	39,2	40,5

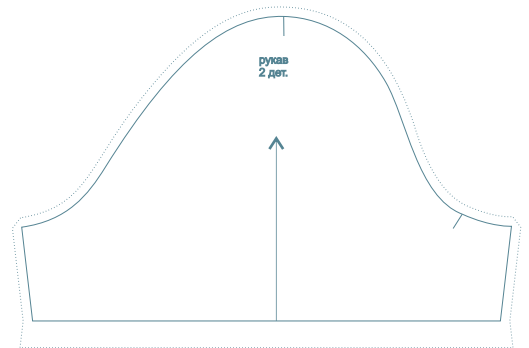
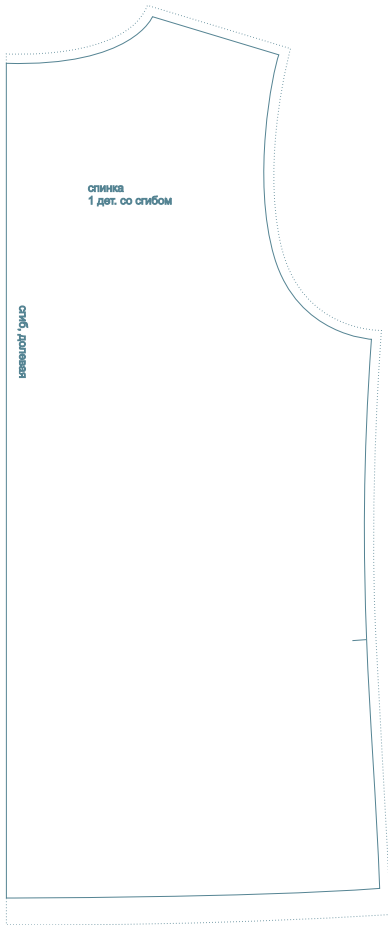
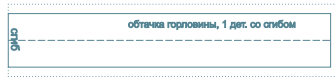
Перед раскроем вы можете скорректировать детали по длине и объему в зависимости от ваших пожеланий, а также свойств выбранного материала.

## Припуски на швы включены. Они обозначены пунктирной линией

**Внимание!**  
В зависимости от свойств выбранной ткани Вы можете увеличивать или уменьшать ширину припусков настолько, насколько посчитаете нужным.



# СОСТАВ ВЫКРОЙКИ



# РАСКРОЙ

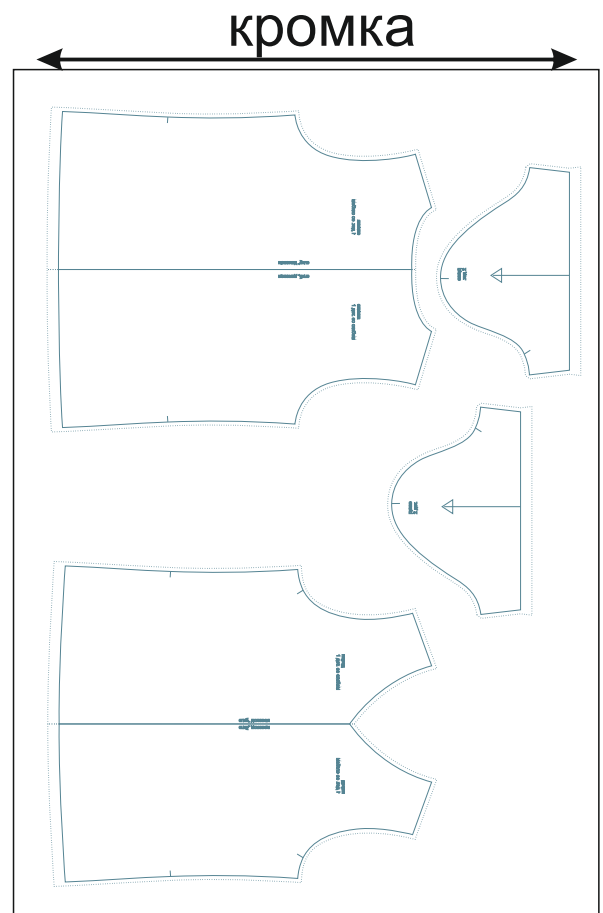
Детали из основного материала

## *Трикотаж основной:*

1. Перед – 1 дет. со сгибом,
2. Спинка – 1 дет. со сгибом,
3. Рукав – 2 дет.

## *Рибана:*

1. Обтачка горловины – 1 дет. со сгибом.



Пример раскладки деталей изделия  
из основного материала



# НАМ ПОТРЕБУЕТСЯ

## Оборудование и инструменты

- Универсальная швейная машина;
- Стандартная лапка для машины;
- 4-ниточный оверлок;
- Утюг с паром или без;
- Утюжильный стол, гладильная доска;
- Ручная иглы;
- Машинные иглы;
- Булавки для закалывания;
- Ножницы для бумаги;
- Ножницы для раскроя материалов;
- Маленькие прищепки.

## Материалы

### Материал для изделия

Рекомендуемые материалы: тонкие, пластичные, гигроскопичные, мягкие, драпирующиеся, максимально растяжимые. Пример: лайкра, масло, кулирка, тонкое джерси, кашкорсе, вискоза, пике.

### Дополнительные материалы:

- нитки для бытовой машины и для оверлока.

## Расход ткани

Расход посчитан для уже продекатированного трикотажа шириной 180 см без учета рисунка и направления возможного ворса. Перед покупкой трикотажа нужно учитывать процент усадки.

Размеры

40-58

Рост 154-180

65-80 см

## Терминология ручных работ

**сметать** — соединить ручными стежками, примерно одинаковые по величине детали, для проведения первой примерки или прошивания на машинке (например, сметать боковые срезы);

**приметать или наметать** — соединить ручными стежками, разные по величине детали, путём накладывания одной детали на другую, после машинных работ стежки удаляются (приметать манжет к рукаву, наметать карман на изделие);

**заметать** — закрепить временными ручными стежками нижний припуск детали, для дальнейшей обработки (заметать низ платья, брюк, рукавов);

**вметать** — присоединить временными стежками одну деталь к другой по замкнутому контуру (например, вметать воротник в горловину);

**выметать** — закрепить обтачной край детали ручными стежками так, чтобы одна деталь переходила на другую на 0,1 см. или вровень (в раскол). Стежки, являются временными и удаляются после влажно-тепловой обработки (выметать край манжеты, воротника, борта);

**подшить** — прикрепить подогнутый припуск детали стежками постоянного назначения (например, подшить низ юбки, платья, брюк и т.п.);

**пришить** — присоединить мелкие декоративные детали, фурнитуру, украшения (пришить крючки, пуговицу, стразы);

**простегать** – соединить несколько деталей, которые накладываются одна на другую и состоят из основного и прокладочного материалов, стегальными ручными стежками (простегать меховой воротник);

**посадить или припосадить** – проложить частые, мелкие ручные стежки по краю детали, которые стягивают ткань до нужного размера, сокращая избыточный объем материала, затем сутюжить утюгом и удалить стежки (припосадить рукав по окату);



## Терминология машинных работ

**стачать** – соединить, примерно одинаковые по величине детали машинной прямой строчкой (например, стачать плечевые, боковые срезы);

**притачать** – соединить не большую деталь к основной (притачать волан к борту);

**обтачать** – соединить детали изделия по краю с целью вывертывания на лицевую сторону (обтачать воротник, манжеты);

**втачать** – присоединить машинной строчкой одну деталь к другой по замкнутому контуру (втачать рукав в пройму, воротник в горловину);

**настрочить** – соединить детали машинным швом, путём накладывания одной детали на другую (настрочить карман на полочку, кокетку на спинку);

**застрочить** – проложить строчку на машинке по подогнутому краю детали (застрочить низ юбки, платья);

**отстрочить** – прошить на машинке край детали, образуя отделочную строчку и закрепляя обтачной край (отстрочить клапан, манжет, борт);

**пристрочить** — присоединить к изделию декоративные детали, украшения (пристрочить отделочную тесьму);

**вспушить** — проложить машинную строчку на той детали, которая находится с изнанки, например, обтачка с целью закрепить припуск соединения при отсутствии отделочной строчки с лицевой стороны.

**обметать** – произвести обработку срезов деталей на оверлоке или зигзагообразной строчкой (обметать боковые, плечевые срезы);  
**присборить** – выполнить сборку, застрачивая небольшие складки (присборить рукав по окату);

**присборить** — выполнить сборку, образуя небольшие складки (например, по окату рукава)

**окантовать** – обработать срезы деталей изделия или швов полоской ткани, выкроенной под углом 45 градусов из аналогичной, отделочной ткани или готовой тесьмой (окантовать край воротника, клапана, низ изделия).

## Терминология влажно-тепловых работ

**заутюжить** — направить припуски в одну сторону и зафиксировать горячим утюгом (например, заутюжить боковые швы в сторону спинки);

**разутюжить** — расправить припуски шва в разные стороны и обработать горячим утюгом (разутюжить плечевые, боковые швы);

**проутюжить** — обработать поверхность изделия горячим утюгом с целью удаления заминов, складок и т.п.

**отпарить** — обработать участки изделия утюгом с паром в тех местах, где появились лассы (блеск, образовавшийся от утюга);

**оттянуть** — обработать утюгом те участки изделия, где необходимо вытянуть ткань и придать ей нужную форму (боковые швы, швы рукавов, низ изделия);

**приутюжить** — уменьшить толщину шва или выровнять детали, с помощью горячего утюга;

**сутюжить** — уменьшить в размерах участки изделия горячим утюгом с целью придания формы, обратное операции оттягивания (сутюжить слабину в конце вытачек);

**декатировать** — обработать материал горячим утюгом с увлажнением перед раскроем с целью исключения усадки ткани в готовом изделии;

**отутюжить «на ребро»** — обработать с помощью утюга швы стачивания, при этом припуски на швы не направляя и ни в какие стороны и не раскладывая (отутюжить «на ребро» швы соединения клиньев в юбке);

**проутюжительник** — лоскут сухой хлопчатобумажной ткани, используется для утюжки изделий с целью предотвращения появления ласс (блеска на швах) и порчи волокон ткани.

### Технологическая последовательность обработки

1. Стачайте плечевые срезы, вкладывая в них кромку, препятствующую их вытягиванию. Швы заутюжьте на спинку.
2. Сложите обтачку горловины лицом внутрь, совмещая срезы уголков, и стачайте по этим срезам на обычной машинке швом шириной 7 мм. В уступе угла припуски швов аккуратно рассеките, не доходя до шва 2 мм. Припуски швов разутюжьте.
3. Вметайте обтачку в горловину футболки. Втачайте её на оверлоке. Нитки вметывания удалите, шов заутюжьте на изделие. При желании отстрочите горловину обычной строчкой на расстоянии 1-2 мм от шва.
4. Втачайте рукава в открытые проймы, швы заутюжьте на рукава.
5. Стачайте боковые срезы одновременно со срезами рукавов. Заутюжьте швы на спинку.
6. Обметайте низ рукавов и изделия, заутюжьте припуски в сторону изнанки и подшейте обычной строчкой.