

Хэштег этой выкройки в Instagram: #ЛИКА706

TOP
SEW
-RW

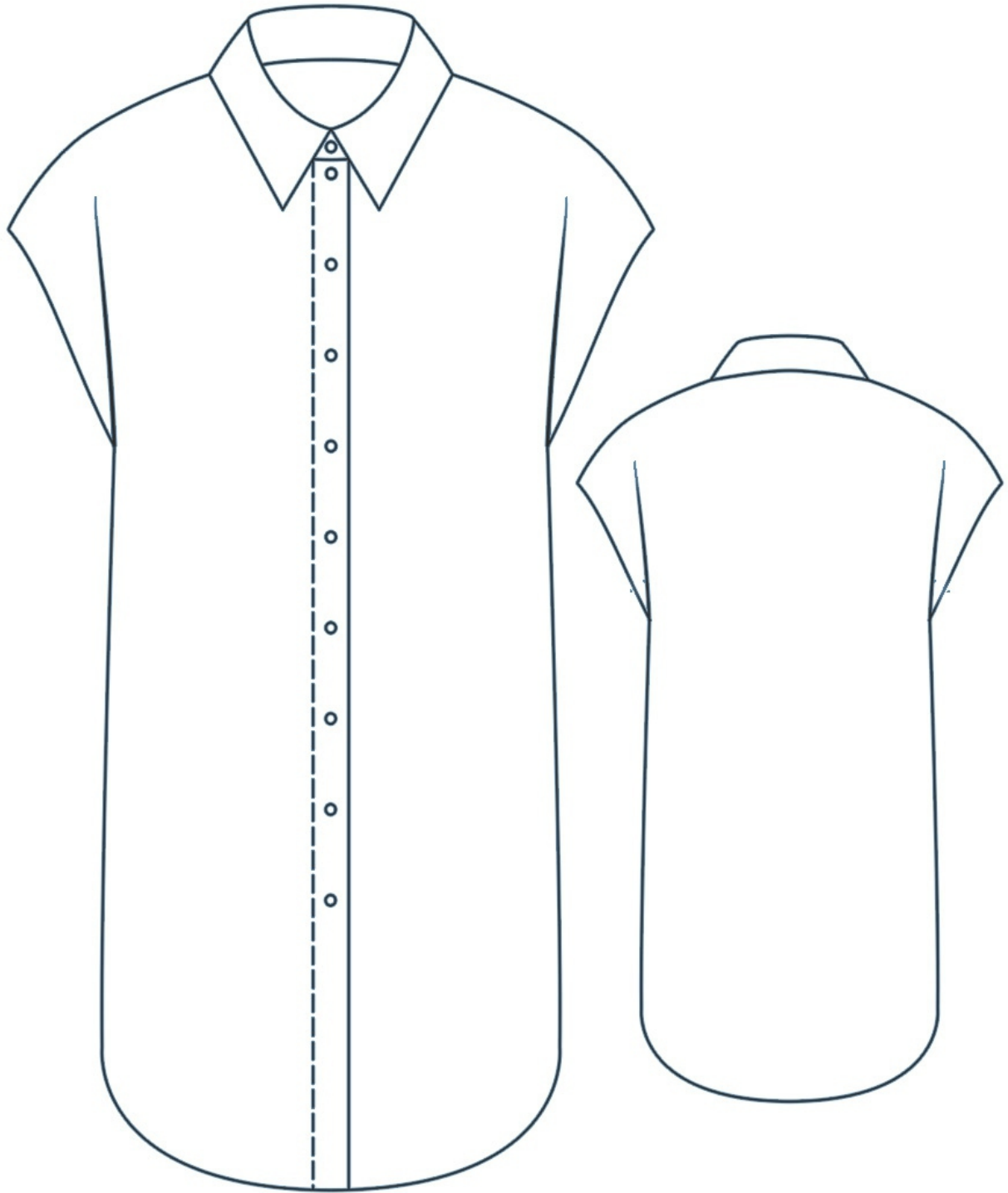


ПЛАТЬЕ
ЛИКА706

СЛОЖНОСТЬ



TOPSEW.RU



ПЛАТЬЕ
ЛИКА706

СЛОЖНОСТЬ



ПРИБАВКИ, ПРИПУСКИ И ОСНОВНЫЕ ИЗМЕРЕНИЯ В ВЫКРОЙКЕ

Величины прибавок на основных участках измерений, см

Участок изменения	Прибавка
Прибавка общая к обхвату груди	• 16,8-17 см
Прибавка общая к обхвату талии	• 28,2-28,4 см
Прибавка общая к обхвату бедер	• 4,6-7,2 см

Замеры ключевых параметров

Участок изделия/Ростовка	154-160	161-167	168-174	174-180
Длина изделия по спинке	92,8-95,2 см	98-100 см	103,5-105,7 см	108,7-111 см

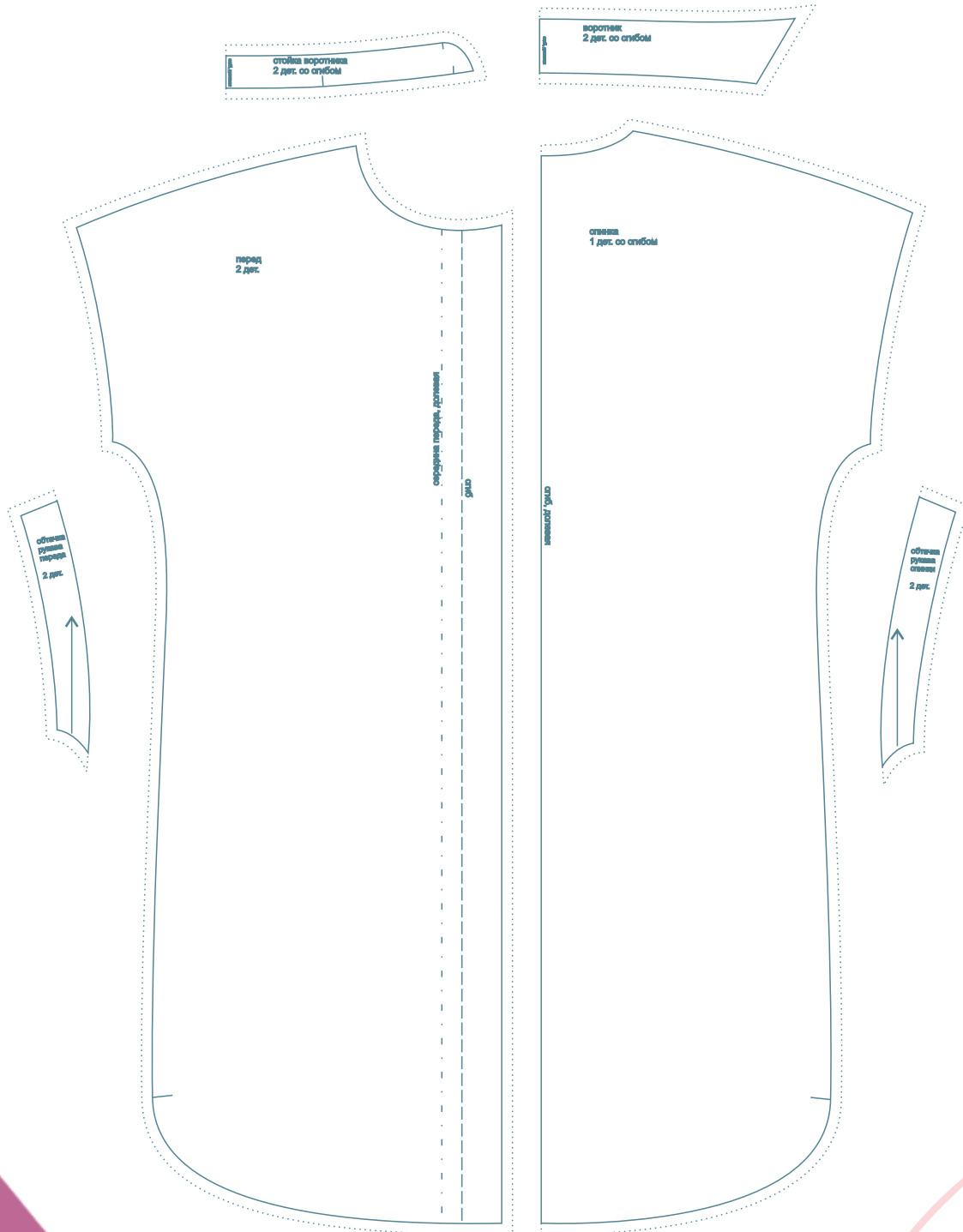
Перед раскроем вы можете скорректировать детали по длине и объему в зависимости от ваших пожеланий, а также свойств выбранного материала.

Припуски на швы включены. Они обозначены пунктирной линией

Внимание!
В зависимости от свойств выбранной ткани Вы можете увеличивать или уменьшать ширину припусков настолько, насколько посчитаете нужным.



СОСТАВ ВЫКРОЙКИ



РАСКРОЙ

Детали из основного материала

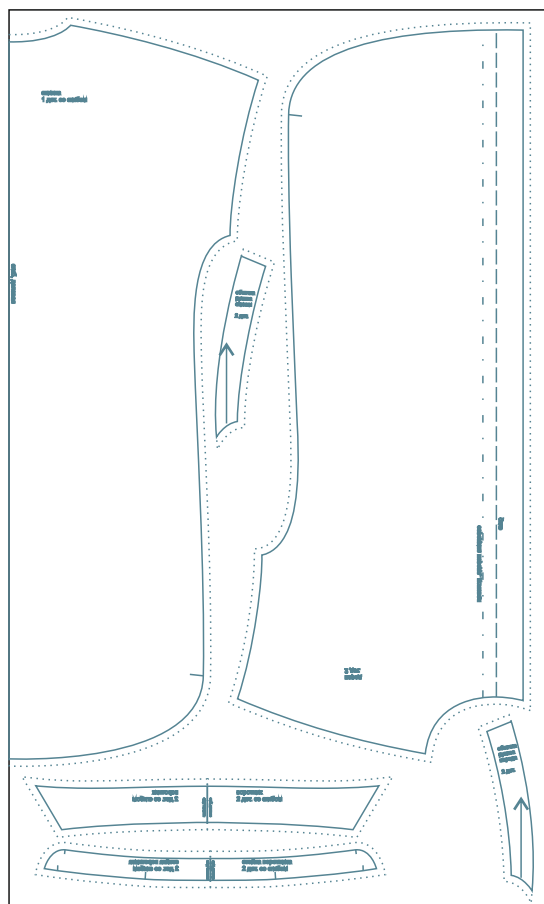
Хлопок:

1. Спинка – 1 дет. со сгибом,
2. Перед – 2 дет.,
3. Стойка воротника – 2 дет. со сгибом,
4. Воротник – 2 дет. со сгибом,
5. Обтачка низа рукава переда – 2 дет.,
6. Обтачка низа рукава спинки – 2 дет.

Клеевая прокладка:

1. Стойка воротника – 1 дет. со сгибом,
2. Воротник – 1 дет. со сгибом,
3. Планка – 2 дет. (выкраивается по детали переда),
4. Обтачка низа рукава переда – 2 дет.,
5. Обтачка низа рукава спинки – 2 дет.

сгиб ткани



ДОЛГОВАЯ НИТЬ

Пример раскладки деталей изделия



НАМ ПОТРЕБУЕТСЯ

Оборудование и инструменты

- Универсальная швейная машина;
- Стандартная лапка для машины;
- 3-ниточный оверлок;
- Утюг с паром или без;
- Утюжильный стол, гладильная доска;
- Ручная иглы;
- Машинные иглы;
- Булавки для закалывания;
- Ножницы для бумаги;
- Ножницы для раскроя материалов;
- Маленькие прищепки.

Материалы

Материал для изделия

Рекомендуемые материалы: тонкие, гигроскопичные, мягкие, драпирующиеся.

Пример: хлопок, поплин, вискоза, лён, шамбре, мадаполам, плательная джинса.

Дополнительные материалы:

- флизелин или дублерин, соответствующий типу ткани;
- пуговицы, 10 шт.
- нитки для бытовой машины и для оверлока.

Расход ткани

Расход посчитан для уже продекатированного трикотажа шириной 150 см без учета рисунка и направления возможного ворса.

Перед покупкой трикотажа нужно учитывать процент усадки.

Размеры

40-58

Рост 154-160	2,1 м
Рост 161-167	2,2 м
Рост 168-174	2,3 м
Рост 175-180	2,4 м

Терминология влажно-тепловых работ

заутюжить — направить припуски в одну сторону и зафиксировать горячим утюгом (например, заутюжить боковые швы в сторону спинки);

разутюжить — расправить припуски шва в разные стороны и обработать горячим утюгом (разутюжить плечевые, боковые швы);

проутюжить — обработать поверхность изделия горячим утюгом с целью удаления заминов, складок и т.п.

отпарить — обработать участки изделия утюгом с паром в тех местах, где появились лассы (блеск, образовавшийся от утюга);

оттянуть — обработать утюгом те участки изделия, где необходимо вытянуть ткань и придать ей нужную форму (боковые швы, швы рукавов, низ изделия);

приутюжить — уменьшить толщину шва или выровнять детали, с помощью горячего утюга;

сутюжить — уменьшить в размерах участки изделия горячим утюгом с целью придания формы, обратное операции оттягивания (сутюжить слабину в конце вытачек);

декатировать — обработать материал горячим утюгом с увлажнением перед раскроем с целью исключения усадки ткани в готовом изделии;

отутюжить «на ребро» — обработать с помощью утюга швы стачивания, при этом припуски на швы не направляя и ни в какие стороны и не раскладывая (отутюжить «на ребро» швы соединения клиньев в юбке);

проутюжительник — лоскут сухой хлопчатобумажной ткани, используется для утюжки изделий с целью предотвращения появления ласс (блеска на швах) и порчи волокон ткани.

Терминология ручных работ

сметать — соединить ручными стежками, примерно одинаковые по величине детали, для проведения первой примерки или прошивания на машинке (например, сметать боковые срезы);

приметать или наметать — соединить ручными стежками, разные по величине детали, путём накладывания одной детали на другую, после машинных работ стежки удаляются (приметать манжет к рукаву, наметать карман на изделие);

заметать — закрепить временными ручными стежками нижний припуск детали, для дальнейшей обработки (заметать низ платья, брюк, рукавов);

вметать — присоединить временными стежками одну деталь к другой по замкнутому контуру (например, вметать воротник в горловину);

выметать — закрепить обтачной край детали ручными стежками так, чтобы одна деталь переходила на другую на 0,1 см. или вровень (в раскол). Стежки, являются временными и удаляются после влажно-тепловой обработки (выметать край манжеты, воротника, борта);

подшить — прикрепить подогнутый припуск детали стежками постоянного назначения (например, подшить низ юбки, платья, брюк и т.п.);

пришить — присоединить мелкие декоративные детали, фурнитуру, украшения (пришить крючки, пуговицу, стразы);

простегать – соединить несколько деталей, которые накладываются одна на другую и состоят из основного и прокладочного материалов, стегальными ручными стежками (простегать меховой воротник);

посадить или припосадить – проложить частые, мелкие ручные стежки по краю детали, которые стягивают ткань до нужного размера, сокращая избыточный объем материала, затем сутюжить утюгом и удалить стежки (припосадить рукав по окату);

Терминология машинных работ

стачать – соединить, примерно одинаковые по величине детали машинной прямой строчкой (например, стачать плечевые, боковые срезы);

притачать – соединить не большую деталь к основной (притачать волан к борту);

обтачать – соединить детали изделия по краю с целью вывертывания на лицевую сторону (обтачать воротник, манжеты);

втачать – присоединить машинной строчкой одну деталь к другой по замкнутому контуру (втачать рукав в пройму, воротник в горловину);

настрочить – соединить детали машинным швом, путём накладывания одной детали на другую (настрочить карман на полочку, кокетку на спинку);

застрочить – проложить строчку на машинке по подогнутому краю детали (застрочить низ юбки, платья);

отстрочить – прошить на машинке край детали, образуя отделочную строчку и закрепляя обтачной край (отстрочить клапан, манжет, борт);

пристрочить — присоединить к изделию декоративные детали, украшения (пристрочить отделочную тесьму);

вспушить — проложить машинную строчку на той детали, которая находится с изнанки, например, обтачка с целью закрепить припуск соединения при отсутствии отделочной строчки с лицевой стороны.

обметать – произвести обработку срезов деталей на оверлоке или зигзагообразной строчкой (обметать боковые, плечевые срезы);
присборить – выполнить сборку, застрачивая небольшие складки (присборить рукав по окату);

присборить — выполнить сборку, образуя небольшие складки (например, по окату рукава)

окантовать – обработать срезы деталей изделия или швов полоской ткани, выкроенной под углом 45 градусов из аналогичной, отделочной ткани или готовой тесьмой (окантовать край воротника, клапана, низ изделия).

Технологическая последовательность обработки

Перед началом работы продублируйте и ослорвите все необходимые детали изделия.

1. Заутюжьте продольные срезы планок на 1 см в сторону изнанки.
2. Заутюжьте планки по линии перегиба в сторону изнанки.
3. Проложите строчку, закрепляя отлетной край планки. Приутюжьте.
4. Сделайте узкую подгибку по низу переда. Приутюжьте.
5. Сделайте узкую подгибку по низу спинки. Приутюжьте.
6. Стачайте, обметайте, заутюжьте на спинку плечевые и боковые швы изделия.
7. Наложите верхний (проклеенный) воротник на нижний (лицом к лицу), заколите по отлёту и концам, стачайте. Булавки удалите. Припуски шва срежьте до ширины 5 мм, в уголках срежьте наискосок, не доходя до строчки 2 мм.
8. Выверните, выправьте воротник на лицевую сторону. Выметайте.
9. Заутюжьте нижний срез верхней стойки воротника на 1 см в сторону изнанки.
10. Наложите верхнюю стойку на нижнюю (лицом к лицу), между ними вложите воротник, заколите булавками, стачайте. Обратите внимание: при вкладывании верхний воротник должен смотреть на нижнюю стойку!
11. Булавки удалите, припуски шва срежьте до ширины 5 мм, на закруглениях срежьте до ширины 3 мм или рассеките, не доходя до строчки 2 мм.
12. Выверните, выправьте стойку на лицевую сторону. Выметайте по верхнему краю (где втачан воротник).
13. Вметайте, втачайте нижнюю стойку в горловину изделия. Для этого наложите её лицевой стороной на изнанку платья-рубашки, уравняйте по срезам, приколите булавками на контрольных участках.
14. Заутюжьте шов втачивания стойки на стойку.
15. Наметайте верхнюю стойку на лицевую сторону горловины. Настрочите. Нитки намётки удалите.
16. Проложите отделочную строчку по стойке и воротнику. Нитки выметки удалите, приутюжьте.
17. Стачайте обтачки низа рукавов переда и спинки попарно, сложив их лицом друг к другу. Припуски швов разутюжьте.
18. Обметайте верхние срезы обтачек рукавов (которыми они не будут пришиваться к рукавам).
19. Наложите обтачки низа на рукава (лицом к лицу), уравняйте и заколите по срезам низа, стачайте.
20. Булавки удалите. Припуски швов срежьте до ширины 5 мм.
21. Настрочите припуски швов обтачивания рукавов на обтачки на расстоянии 2 мм от шва.
22. Заутюжьте обтачки на изнанку рукавов, делая перекант из рукавов в сторону изнанки.
23. Закрепите отлетные края обтачек низа рукавов, подшив их к припускам плечевых и боковых швов.
24. Разметьте и обработайте петли. Пришейте пуговицы.