

Хэштег этой выкройки в Instagram: #KARINA509

TOP
SEW
-RW

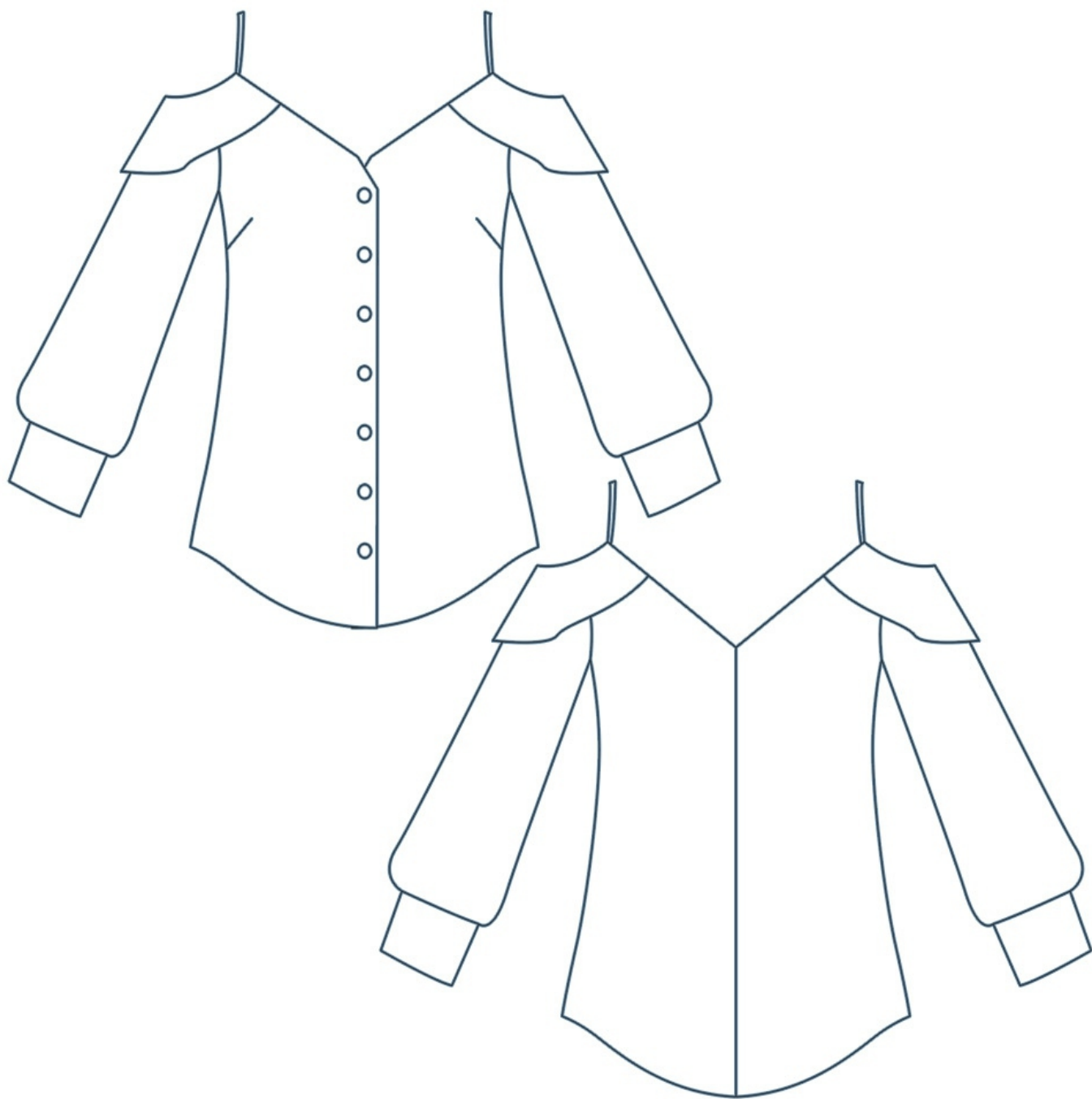


БЛУЗКА
КАРИНА509

СЛОЖНОСТЬ



TOPSEW.RU



БЛУЗКА

КАРИНА509

СЛОЖНОСТЬ



ПРИБАВКИ, ПРИПУСКИ И ОСНОВНЫЕ ИЗМЕРЕНИЯ В ВЫКРОЙКЕ

Величины прибавок на основных участках измерений, см

Участок изменения	Прибавка
Прибавка общая к обхвату груди	• 5,6-5,8 см
Прибавка общая к обхвату талии	• 13,2-14,4 см

Замеры ключевых параметров

Участок изделия/Ростовка	154-160	161-167	168-174	174-180
Длина изделия по спинке (по среднему шву)	39,4 см	42 см	44,3 см	46,8 см
Длина рукава	40 см	41,5 см	43 см	44,5 см

Участок изделия/Ростовка	40	42	44	46	48	50	52
Замер рукава на уровне нижней точки проймы (самая широкая часть руки) в см	30	31,2	32,4	33,6	34,8	36	37,1

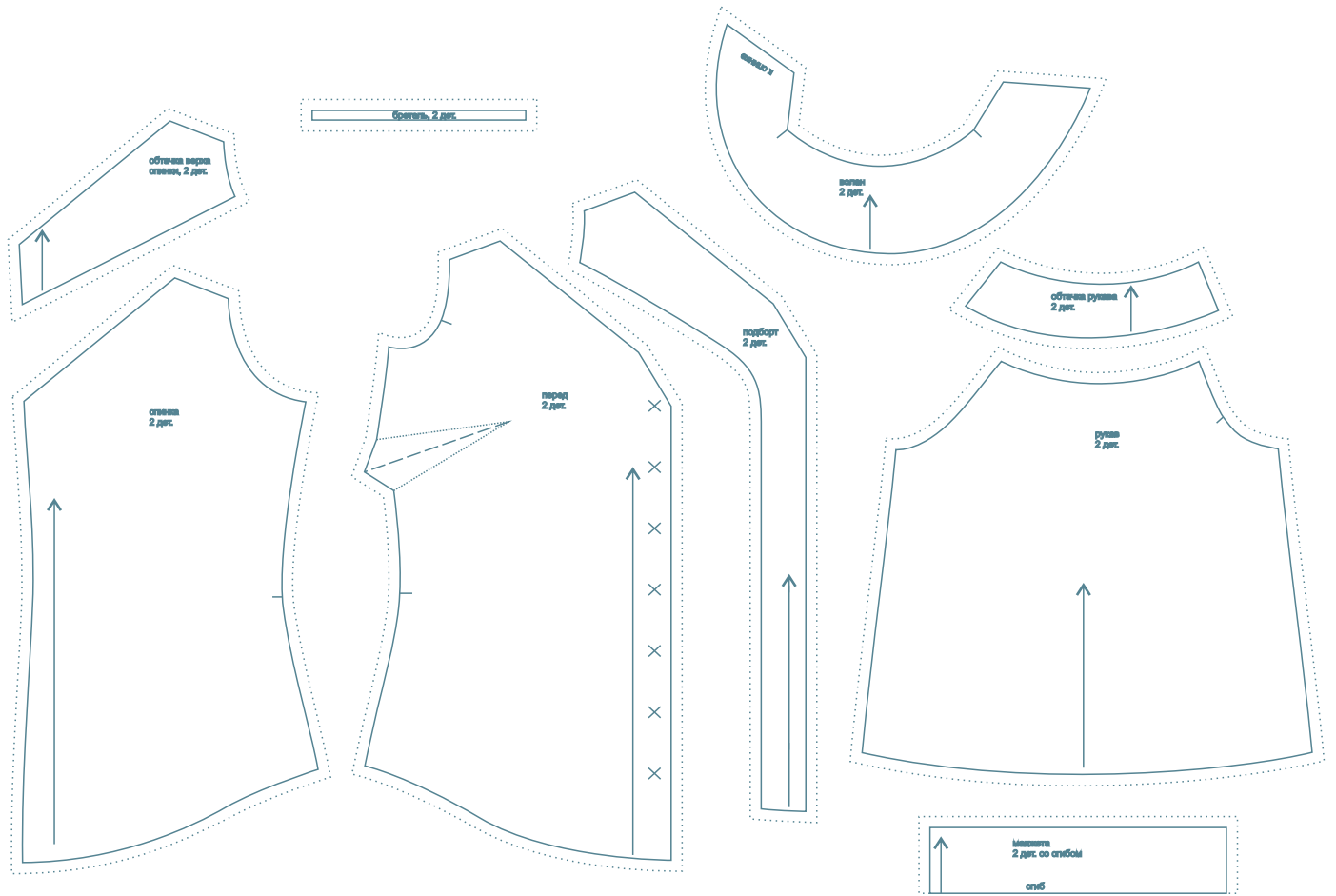
Перед раскроем вы можете скорректировать детали по длине и объему в зависимости от ваших пожеланий, а также свойств выбранного материала.

Припуски на швы включены. Они обозначены пунктирной линией

Внимание!
В зависимости от свойств выбранной ткани Вы можете увеличивать или уменьшать ширину припусков настолько, насколько посчитаете нужным.



СОСТАВ ВЫКРОЙКИ



РАСКРОЙ

Детали из основного материала

Хлопок:

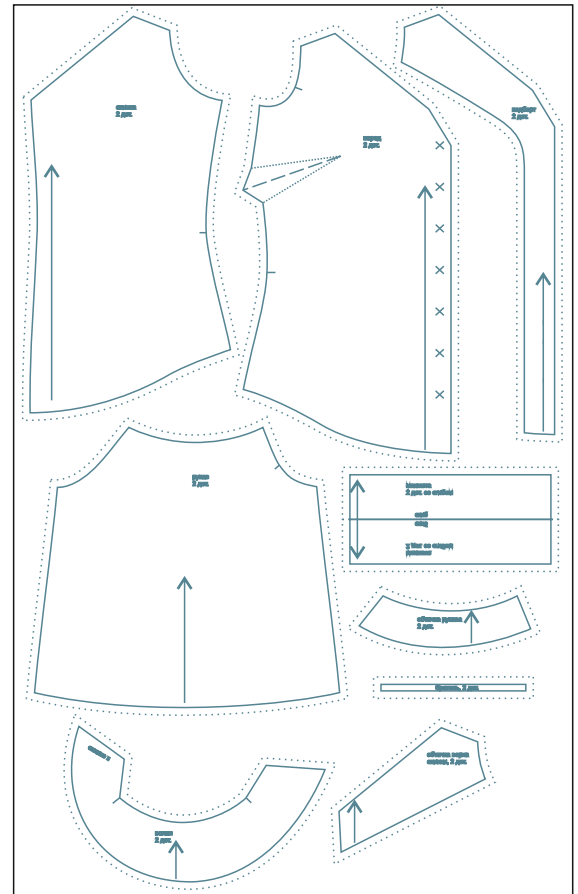
1. Спинка – 2 дет.,
2. Перед – 2 дет.,
3. Рукав – 2 дет.,
4. Волан – 2 дет.,
5. Обтачка верха спинки – 2 дет.,
6. Подборт – 2 дет.,
7. Обтачка верха рукава – 2 дет.,
8. Манжета – 2 дет. со сгибом,
9. Бретель – 2 дет.

Примечание: можно сшить регулируемые бретели самостоятельно, либо использовать готовые бретели, тоже с возможностью регулирования длины.

Клеевая прокладка:

1. Обтачка верха спинки – 2 дет.,
2. Подборт – 2 дет.,
3. Обтачка верха рукава – 2 дет.,
4. Манжета – 2 дет. со сгибом.

ДОЛЕВАЯ НИТЬ



СГИБ ТКАНИ

Пример раскладки деталей изделия из основного материала



НАМ ПОТРЕБУЕТСЯ

Оборудование и инструменты

- Универсальная швейная машина;
- Стандартная лапка для машины;
- 3-ниточный оверлок;
- Утюг с паром или без;
- Утюжильный стол, гладильная доска;
- Ручная иглы;
- Машинные иглы;
- Булавки для закалывания;
- Ножницы для бумаги;
- Ножницы для раскроя материалов;
- Маленькие прищепки.

Материалы

Материал для изделия

Рекомендуемые материалы: тонкие, гигроскопичные, мягкие, драпирующиеся.

Пример: хлопок, поплин, вискоза, тонкий лён.

Дополнительные материалы:

- флизелин или дублерин, соответствующий типу ткани;
- нитки для бытовой машины и для оверлока;
- пуговицы - 7 шт.

Расход ткани

Расход посчитан для уже продекатированного трикотажа шириной 140-150 см без учета рисунка и направления возможного ворса.

Перед покупкой трикотажа нужно учитывать процент усадки.

Размеры

40-52

Рост 154-160	1,55 м
Рост 161-167	1,6 м
Рост 168-174	1,65 м
Рост 175-180	1,7 м

Терминология ручных работ

сметать — соединить ручными стежками, примерно одинаковые по величине детали, для проведения первой примерки или прошивания на машинке (например, сметать боковые срезы);

приметать или наметать — соединить ручными стежками, разные по величине детали, путём накладывания одной детали на другую, после машинных работ стежки удаляются (приметать манжет к рукаву, наметать карман на изделие);

заметать — закрепить временными ручными стежками нижний припуск детали, для дальнейшей обработки (заметать низ платья, брюк, рукавов);

вметать — присоединить временными стежками одну деталь к другой по замкнутому контуру (например, вметать воротник в горловину);

выметать — закрепить обтачной край детали ручными стежками так, чтобы одна деталь переходила на другую на 0,1 см. или вровень (в раскол). Стежки, являются временными и удаляются после влажно-тепловой обработки (выметать край манжеты, воротника, борта);

подшить — прикрепить подогнутый припуск детали стежками постоянного назначения (например, подшить низ юбки, платья, брюк и т.п.);

пришить — присоединить мелкие декоративные детали, фурнитуру, украшения (пришить крючки, пуговицу, стразы);

простегать – соединить несколько деталей, которые накладываются одна на другую и состоят из основного и прокладочного материалов, стегальными ручными стежками (простегать меховой воротник);

посадить или припосадить – проложить частые, мелкие ручные стежки по краю детали, которые стягивают ткань до нужного размера, сокращая избыточный объем материала, затем сутюжить утюгом и удалить стежки (припосадить рукав по окату);

Терминология машинных работ

стачать – соединить, примерно одинаковые по величине детали машинной прямой строчкой (например, стачать плечевые, боковые срезы);

притачать – соединить не большую деталь к основной (притачать волан к борту);

обтачать – соединить детали изделия по краю с целью вывертывания на лицевую сторону (обтачать воротник, манжеты);

втачать – присоединить машинной строчкой одну деталь к другой по замкнутому контуру (втачать рукав в пройму, воротник в горловину);

настрочить – соединить детали машинным швом, путём накладывания одной детали на другую (настрочить карман на полочку, кокетку на спинку);

застрочить – проложить строчку на машинке по подогнутому краю детали (застрочить низ юбки, платья);

отстрочить – прошить на машинке край детали, образуя отделочную строчку и закрепляя обтачной край (отстрочить клапан, манжет, борт);

пристрочить — присоединить к изделию декоративные детали, украшения (пристрочить отделочную тесьму);

вспушить — проложить машинную строчку на той детали, которая находится с изнанки, например, обтачка с целью закрепить припуск соединения при отсутствии отделочной строчки с лицевой стороны.

обметать – произвести обработку срезов деталей на оверлоке или зигзагообразной строчкой (обметать боковые, плечевые срезы);
присборить – выполнить сборку, застрачивая небольшие складки (присборить рукав по окату);

присборить — выполнить сборку, образуя небольшие складки (например, по окату рукава)

окантовать – обработать срезы деталей изделия или швов полоской ткани, выкроенной под углом 45 градусов из аналогичной, отделочной ткани или готовой тесьмой (окантовать край воротника, клапана, низ изделия).

Терминология влажно-тепловых работ

заутюжить — направить припуски в одну сторону и зафиксировать горячим утюгом (например, заутюжить боковые швы в сторону спинки);

разутюжить — расправить припуски шва в разные стороны и обработать горячим утюгом (разутюжить плечевые, боковые швы);

проутюжить — обработать поверхность изделия горячим утюгом с целью удаления заминов, складок и т.п.

отпарить — обработать участки изделия утюгом с паром в тех местах, где появились лассы (блеск, образовавшийся от утюга);

оттянуть — обработать утюгом те участки изделия, где необходимо вытянуть ткань и придать ей нужную форму (боковые швы, швы рукавов, низ изделия);

приутюжить — уменьшить толщину шва или выровнять детали, с помощью горячего утюга;

сутюжить — уменьшить в размерах участки изделия горячим утюгом с целью придания формы, обратное операции оттягивания (сутюжить слабину в конце вытачек);

декатировать — обработать материал горячим утюгом с увлажнением перед раскроем с целью исключения усадки ткани в готовом изделии;

отутюжить «на ребро» — обработать с помощью утюга швы стачивания, при этом припуски на швы не направляя и ни в какие стороны и не раскладывая (отутюжить «на ребро» швы соединения клиньев в юбке);

проутюжительник — лоскут сухой хлопчатобумажной ткани, используется для утюжки изделий с целью предотвращения появления ласс (блеска на швах) и порчи волокон ткани.

Технологическая последовательность обработки

Перед началом работы продублируйте и осноровите все необходимые детали изделия.

1. Стачайте, обметайте, заутюжьте средний шов спинки.
2. Стачайте вытачки на деталях переда, заутюжьте их вниз.
3. Стачайте, обметайте, заутюжьте на спинку боковые швы блузки.
4. Стачайте, обметайте, заутюжьте на спинку швы рукавов.
5. Вметайте, втачайте рукава в проймы. Нитки вмётывания удалите, припуски швов обметайте, заутюжьте на рукав.
6. Обработайте низ воланов московским швом. Приутюжьте.
7. Приметайте воланы по верху блузки, ориентируясь на контрольные знаки.
8. Приметайте бретели к блузке.
9. Стачайте части обтачки верха спинки, шов разутюжьте.
10. Притачайте обтачки верха рукавов к обтачке верха спинки, швы разутюжьте.
11. Притачайте подборта к обтачкам верха рукавов, швы разутюжьте.
12. Обметайте нижний срез обтачки верха спинки и рукавов одновременно с внешними срезами подбортов.
13. Наложите подборта с обтачками на изделие, лицом к лицу, совместите по соответствующим срезам и швам, заколите булавками.
14. Обтачайте срезы борта и верха блузки. Булавки удалите. Припуски швов срежьте до ширины 7 мм, на закруглениях рассеките, а в уголках высеките их, не доходя до строчки 2 мм.
15. Выверните, выправьте подборта и обтачки на изнаночную сторону изделия.
16. Настрочите припуски швов обтачивания на подборта и обтачки. Выутюжьте.
17. Подшейте низ блузки узкой подгибкой или московским швом. Приутюжьте.
18. Заутюжьте манжеты пополам по длине, изнанкой внутрь. Стачайте их в кольцо по коротким срезам. Припуски швов разутюжьте.
19. Проложите по низу рукавов вспомогательную строчку. Сделайте с её помощью сборку.
20. Подгоните длину сборки к длине верхнего среза манжеты.
21. Приколите манжету по низ рукава, притачайте. Булавки удалите, припуск шва обметайте и заутюжьте на рукав.
22. Разметьте и обработайте петли, пришейте пуговицы.
23. Ручными стежками подшейте отлетные края обтачек спинки и рукавов к припускам швов блузки.