

Хэштег этой выкройки в Instagram: #ЛИКА101

TOP
SEW
RU

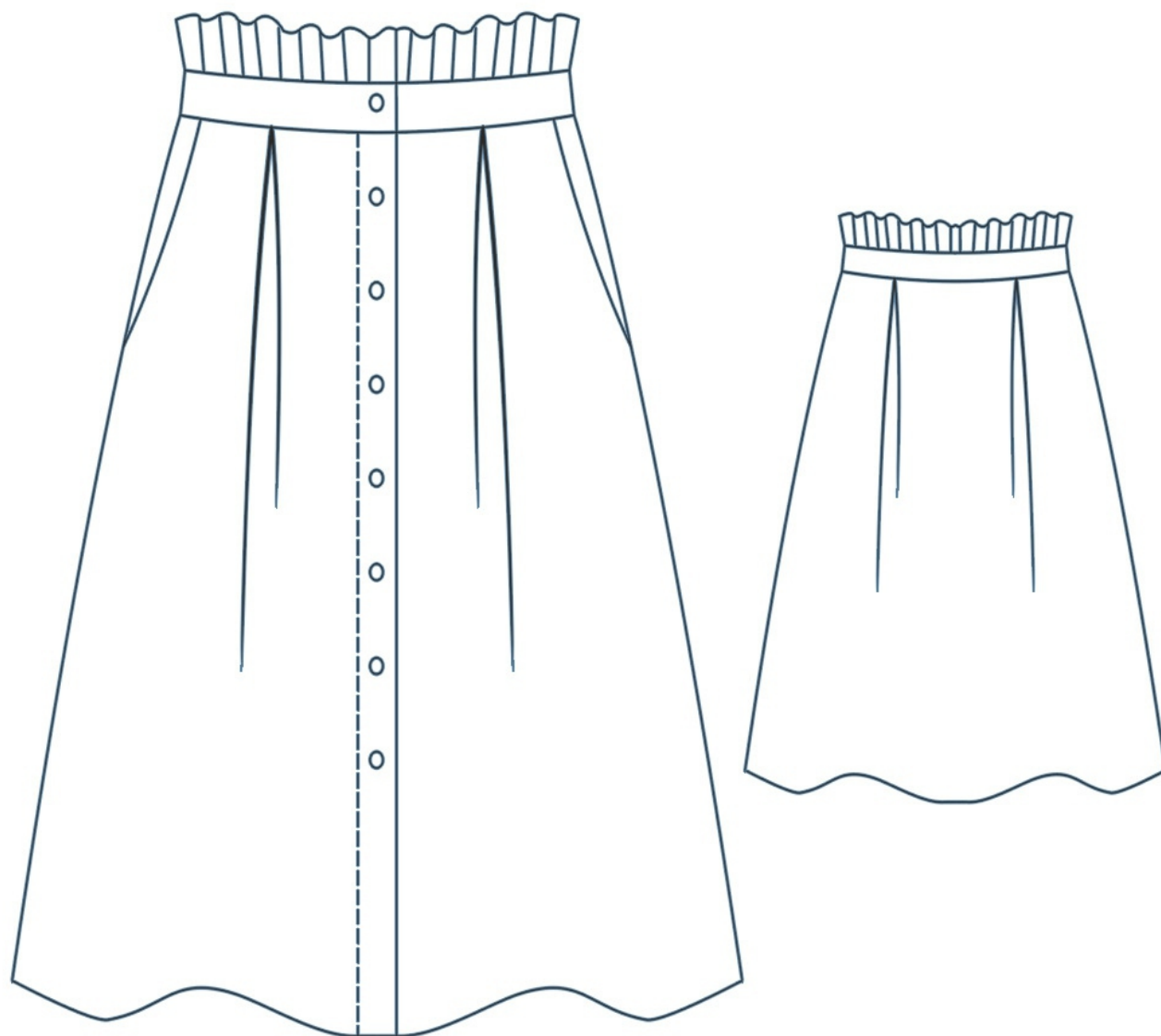


ЮБКА

ЛИКА101

СЛОЖНОСТЬ





ЮБКА

ЛИКА101

СЛОЖНОСТЬ



ПРИБАВКИ, ПРИПУСКИ И ОСНОВНЫЕ ИЗМЕРЕНИЯ В ВЫКРОЙКЕ

Величины прибавок на основных участках измерений, см

Участок изменения	Прибавка
Прибавка общая к обхвату талии	• 0.6-0.8 см
Прибавка общая к обхвату бедер	• 42.6-43 см

Замеры ключевых параметров

Участок изделия/Ростовка	154-160	161-167	168-174	174-180
Длина изделия по верхнего края пояса по среднему сгибу спинки (без учета оборки)	60.7-63.8 см	63,3-66.5 см	66-69.2 см	68,7-71,8 см

Перед раскроем вы можете скорректировать детали по длине и объему в зависимости от ваших пожеланий, а также свойств выбранного материала.

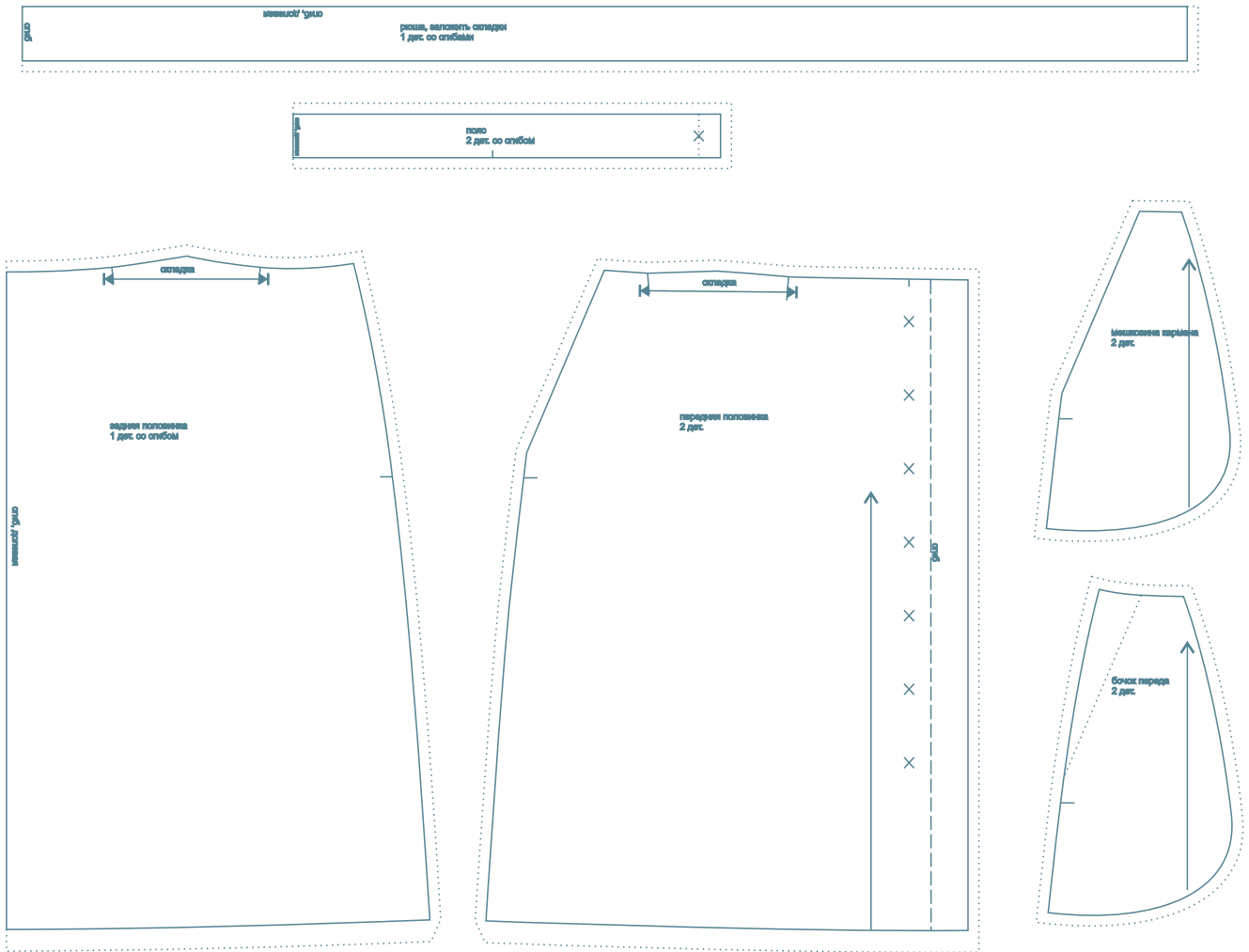
Припуски на швы включены. Они обозначены пунктирной линией

Внимание!

В зависимости от свойств выбранной ткани Вы можете увеличивать или уменьшать ширину припусков настолько, насколько посчитаете нужным.



СОСТАВ ВЫКРОЙКИ



РАСКРОЙ

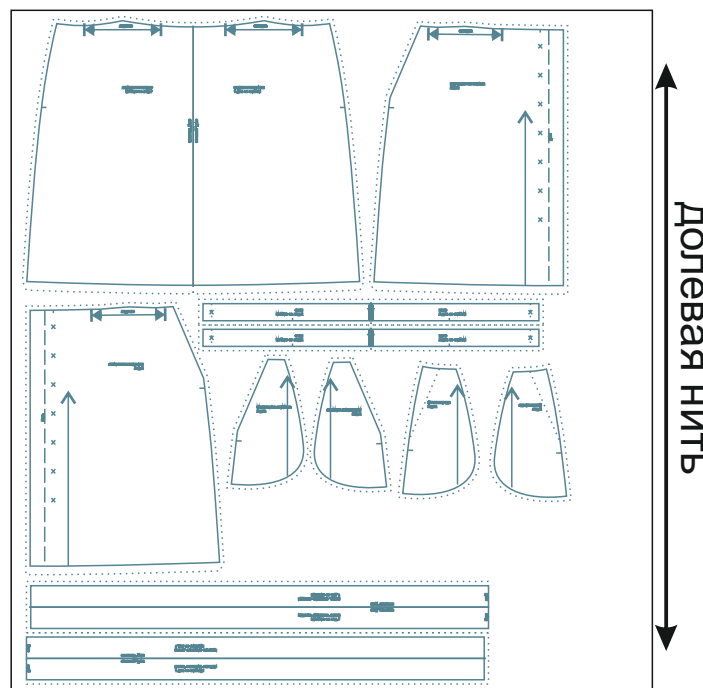
Детали из основного материала

Основной материал:

1. Передняя половинка – 2 дет.,
2. Задняя половинка – 1 дет. со сгибом,
3. Мешковина кармана – 2 дет.,
4. Бочок переда – 2 дет.,
5. Пояс – 2 дет. со сгибом,
6. Рюша – 1 дет. со сгибом.

Клеевая прокладка:

1. Пояс – 1 дет. со сгибом,
2. Долевик кармана – 2 дет. (выкраивается под углом 45 градусов к нити основы, в виде полоски шириной 1 см и длиной, равной длине входа в карман),
3. Планка переда – 2 дет. (выкраивается по детали передней половинки).



Пример раскладки деталей изделия из основного материала



Расход ткани

Расход посчитан для уже продекатированного трикотажа шириной 140-150 см без учета рисунка и направления возможного ворса.

Перед покупкой трикотажа нужно учитывать процент усадки.

Размеры

40-48

50-58

Рост 154-180

1,7-1,8 м

1,8-1,9 м

НАМ ПОТРЕБУЕТСЯ

Оборудование и инструменты

- Универсальная швейная машина;
- Стандартная лапка для машины;
- 3-ниточный оверлок;
- Утюг с паром или без;
- Утюжильный стол, гладильная доска;
- Ручная иглы;
- Машинные иглы;
- Булавки для закалывания;
- Ножницы для бумаги;
- Ножницы для раскроя материалов;
- Маленькие прищепки.

Материалы

Материал для изделия

Рекомендуемые материалы: средней плотности, гигроскопичные, мягкие, драпирующиеся.

Пример: хлопок-сатин, лён с эластаном, джинса, габардин, шамбре, тонкие костюмные ткани.

Дополнительные материалы:

- флизелин или дублерин, соответствующий типу ткани;
- нитки для бытовой машины и для оверлока;
- пуговицы 8 шт.

Терминология машинных работ

стачать – соединить, примерно одинаковые по величине детали машинной прямой строчкой (например, стачать плечевые, боковые срезы);

притачать – соединить не большую деталь к основной (притачать волан к борту);

обтачать – соединить детали изделия по краю с целью вывертывания на лицевую сторону (обтачать воротник, манжеты);

втачать – присоединить машинной строчкой одну деталь к другой по замкнутому контуру (втачать рукав в пройму, воротник в горловину);

настрочить – соединить детали машинным швом, путём накладывания одной детали на другую (настрочить карман на полочку, кокетку на спинку);

застрочить – проложить строчку на машинке по подогнутому краю детали (застрочить низ юбки, платья);

отстрочить – прошить на машинке край детали, образуя отделочную строчку и закрепляя обтачной край (отстрочить клапан, манжет, борт);

пристрочить — присоединить к изделию декоративные детали, украшения (пристрочить отделочную тесьму);

вспушить — проложить машинную строчку на той детали, которая находится с изнанки, например, обтачка с целью закрепить припуск соединения при отсутствии отделочной строчки с лицевой стороны.

обметать – произвести обработку срезов деталей на оверлоке или зигзагообразной строчкой (обметать боковые, плечевые срезы);
присборить – выполнить сборку, застрачивая небольшие складки (присборить рукав по окату);

присборить — выполнить сборку, образуя небольшие складки (например, по окату рукава)

окантовать – обработать срезы деталей изделия или швов полоской ткани, выкроенной под углом 45 градусов из аналогичной, отделочной ткани или готовой тесьмой (окантовать край воротника, клапана, низ изделия).

Терминология влажно-тепловых работ

заутюжить — направить припуски в одну сторону и зафиксировать горячим утюгом (например, заутюжить боковые швы в сторону спинки);

разутюжить — расправить припуски шва в разные стороны и обработать горячим утюгом (разутюжить плечевые, боковые швы);

проутюжить — обработать поверхность изделия горячим утюгом с целью удаления заминов, складок и т.п.

отпарить — обработать участки изделия утюгом с паром в тех местах, где появились лассы (блеск, образовавшийся от утюга);

оттянуть — обработать утюгом те участки изделия, где необходимо вытянуть ткань и придать ей нужную форму (боковые швы, швы рукавов, низ изделия);

приутюжить — уменьшить толщину шва или выровнять детали, с помощью горячего утюга;

сутюжить — уменьшить в размерах участки изделия горячим утюгом с целью придания формы, обратное операции оттягивания (сутюжить слабину в конце вытачек);

декатировать — обработать материал горячим утюгом с увлажнением перед раскроем с целью исключения усадки ткани в готовом изделии;

отутюжить «на ребро» — обработать с помощью утюга швы стачивания, при этом припуски на швы не направляя и ни в какие стороны и не раскладывая (отутюжить «на ребро» швы соединения клиньев в юбке);

проутюжительник — лоскут сухой хлопчатобумажной ткани, используется для утюжки изделий с целью предотвращения появления ласс (блеска на швах) и порчи волокон ткани.

Терминология ручных работ

сметать — соединить ручными стежками, примерно одинаковые по величине детали, для проведения первой примерки или прошивания на машинке (например, сметать боковые срезы);

приметать или наметать — соединить ручными стежками, разные по величине детали, путём накладывания одной детали на другую, после машинных работ стежки удаляются (приметать манжет к рукаву, наметать карман на изделие);

заметать — закрепить временными ручными стежками нижний припуск детали, для дальнейшей обработки (заметать низ платья, брюк, рукавов);

вметать — присоединить временными стежками одну деталь к другой по замкнутому контуру (например, вметать воротник в горловину);

выметать — закрепить обтачной край детали ручными стежками так, чтобы одна деталь переходила на другую на 0,1 см. или вровень (в раскол). Стежки, являются временными и удаляются после влажно-тепловой обработки (выметать край манжеты, воротника, борта);

подшить — прикрепить подогнутый припуск детали стежками постоянного назначения (например, подшить низ юбки, платья, брюк и т.п.);

пришить — присоединить мелкие декоративные детали, фурнитуру, украшения (пришить крючки, пуговицу, стразы);

простегать – соединить несколько деталей, которые накладываются одна на другую и состоят из основного и прокладочного материалов, стегальными ручными стежками (простегать меховой воротник);

посадить или припосадить – проложить частые, мелкие ручные стежки по краю детали, которые стягивают ткань до нужного размера, сокращая избыточный объем материала, затем сутюжить утюгом и удалить стежки (припосадить рукав по окату);

Технологическая последовательность обработки

Перед началом работы продублируйте и осноровите все необходимые детали изделия.

1. Продублируйте клеевыми долевыми срезы входа в карман с изнаночной стороны деталей переда юбки.
2. Застрочите складки на передних половинках юбки.
3. Наложите мешковину кармана на деталь переда лицом к лицу, уравняйте по срезам входа в карман и притачайте. Припуск шва срежьте до ширины 5 мм и рассеките на закруглённых участках, не доходя до строчки 2 мм.
4. Отверните мешковину на изнаночную сторону изделия и настрочите на припуск шва на расстоянии 2 мм от него. Выутюжьте.
5. Наложите бочок на мешковину кармана, лицом к лицу, уравняйте по срезам, сколите между собой. Стачайте. Булавки удалите. Срезы обметайте.
6. Вспомогательными строчками притачайте бочок и мешковину по верхним и боковым срезам передних полотнищ юбки.
7. Настрочите закрепки в уступах карманов.
8. Застрочите складки на задних половинках юбки.
9. Стачайте, обметайте, заутюжьте на спинку боковые швы юбки.
10. Обметайте срез низа юбки и заутюжьте его в сторону изнанки.
11. Заутюжьте цельнокроеные планки деталей переда по разметке в сторону изнанки.
12. Заутюжьте продольный срез каждой планки на 1 см в сторону изнанки.
13. Обтачайте нижний угол планки, ориентируясь на заутюженный край низа юбки. Припуски шва срежьте до ширины 5 мм, в уголке высеките, не доходя до строчки 2 мм. Выверните, выправьте его на лицевую сторону. Приутюжьте.
14. Наметайте заутюженный припуск планки на изнаночную сторону деталей переда, настрочите. Приутюжьте.
15. При желании отстрочите планку по внешнему краю.
16. Аналогичным образом обработайте вторую планку.
17. Подшейте низ юбки. Приутюжьте.
18. Обработайте 1 продольный и 2 поперечных среза рюши узким швом вподгибку с закрытым срезом. Приутюжьте.
19. Заложите рюшу складками, ориентируясь на длину пояса, зафиксируйте их вспомогательной строчкой.
20. Приколите рюшу необработанным срезом к одной из деталей пояса лицом к лицу.
21. Обметайте один продольный срез другой части пояса.
22. Сложите детали пояса лицом друг к другу так, чтобы обметанный срез был внизу и в шов обтачивания не вошёл, заколите булавками. Рюша при этом располагается внутри между лицевыми частями пояса.
23. Обтачайте пояс. Булавки удалите.
24. Настрочите шов обтачивания на нижний (внутренний) пояс на расстоянии 2 мм от шва. Выутюжьте пояс.

25. Наложите пояс необмётанным срезом на лицевую сторону юбки, уравняйте по срезам, приколите.
26. Притачайте. Булавки удалите. Шов заутюжьте на пояс.
27. Обтачайте уголки пояса. Припуски швов срежьте до ширины 5 мм и высеките в уголках, не доходя до строчки 2 мм.
28. Выверните, выправьте уголки на лицевую сторону, приутюжьте.
29. Заверните отлетную часть пояса на изнаночную сторону юбки, приметайте, притачайте.
30. Нитки намётки удалите, приутюжьте.
31. Разметьте и обработайте петли, пришейте пуговицы.