

Хэштег этой выкройки в Instagram: #LIKA705

TOP  
SEW  
-RU

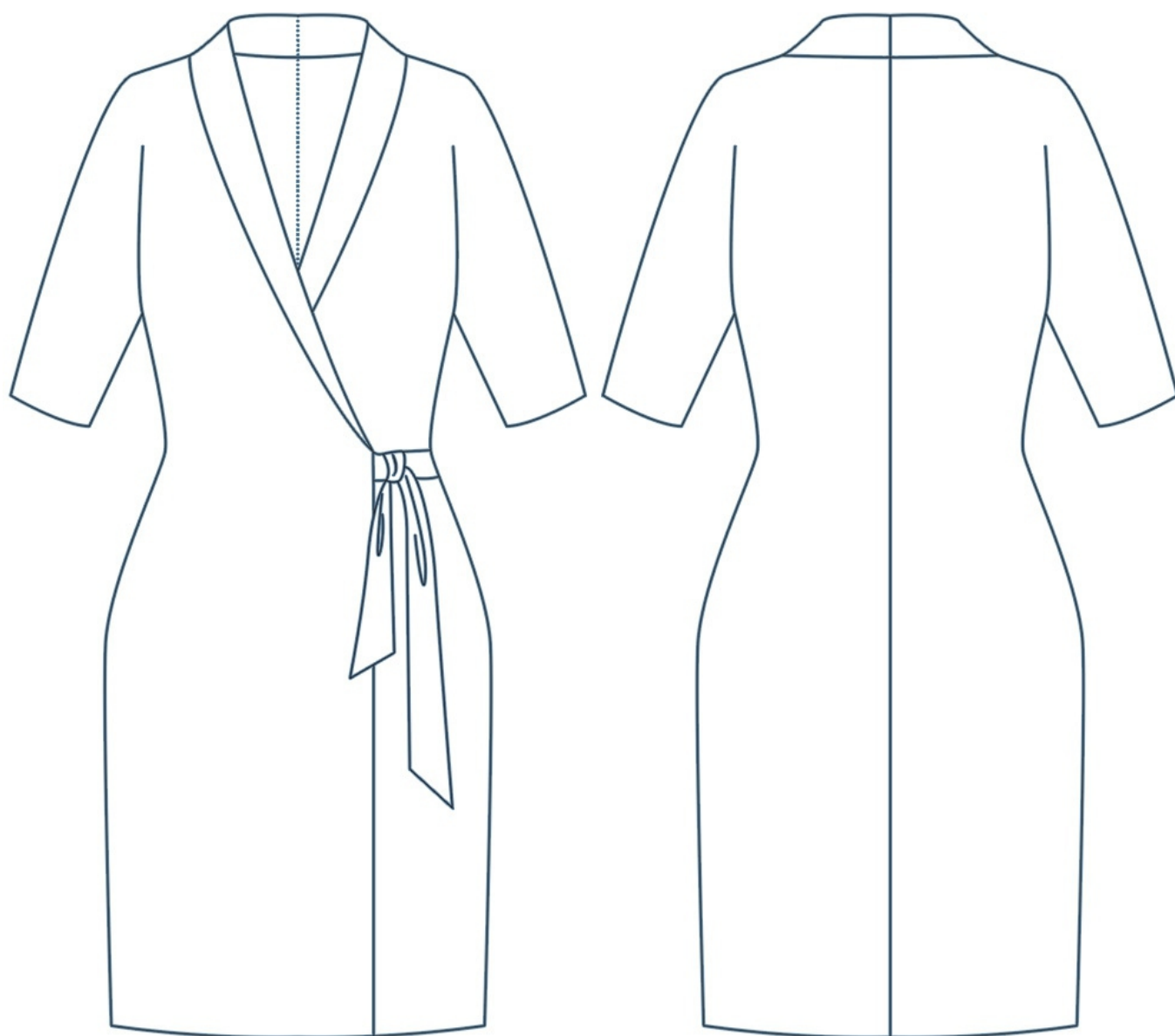


ПЛАТЬЕ  
**ЛИКА705**

СЛОЖНОСТЬ



TOPSEW.RU



ПЛАТЬЕ  
**ЛИКА705**

СЛОЖНОСТЬ



# ПРИБАВКИ, ПРИПУСКИ И ОСНОВНЫЕ ИЗМЕРЕНИЯ В ВЫКРОЙКЕ

## Величины прибавок на основных участках измерений, см

Участок изменения	Прибавка
Прибавка общая к обхвату груди	• 2 см
Прибавка общая к обхвату талии	• 0,8-1,4 см
Прибавка общая к обхвату бедер	• минус 0-1 см

## Замеры ключевых параметров

Участок изделия/Ростовка	154-160		161-167		168-174		174-180	
Длина изделия по спинке	91,8-93,7 см		97-99 см		102,4-104,4 см		107,8-109,7 см	
Длина рукава (замер от горловины)	45,8-49,3 см		47,8-51,3 см		49,8-53,3 см		51,8-55,3 см	

Участок изделия/Ростовка	40	42	44	46	48	50	52	54	56	58
Замер рукава на уровне нижней точки проймы (самая широкая часть руки) в см	38,7	39,7	40,7	41,7	42,7	43,7	44,7	45,7	46,7	47,7

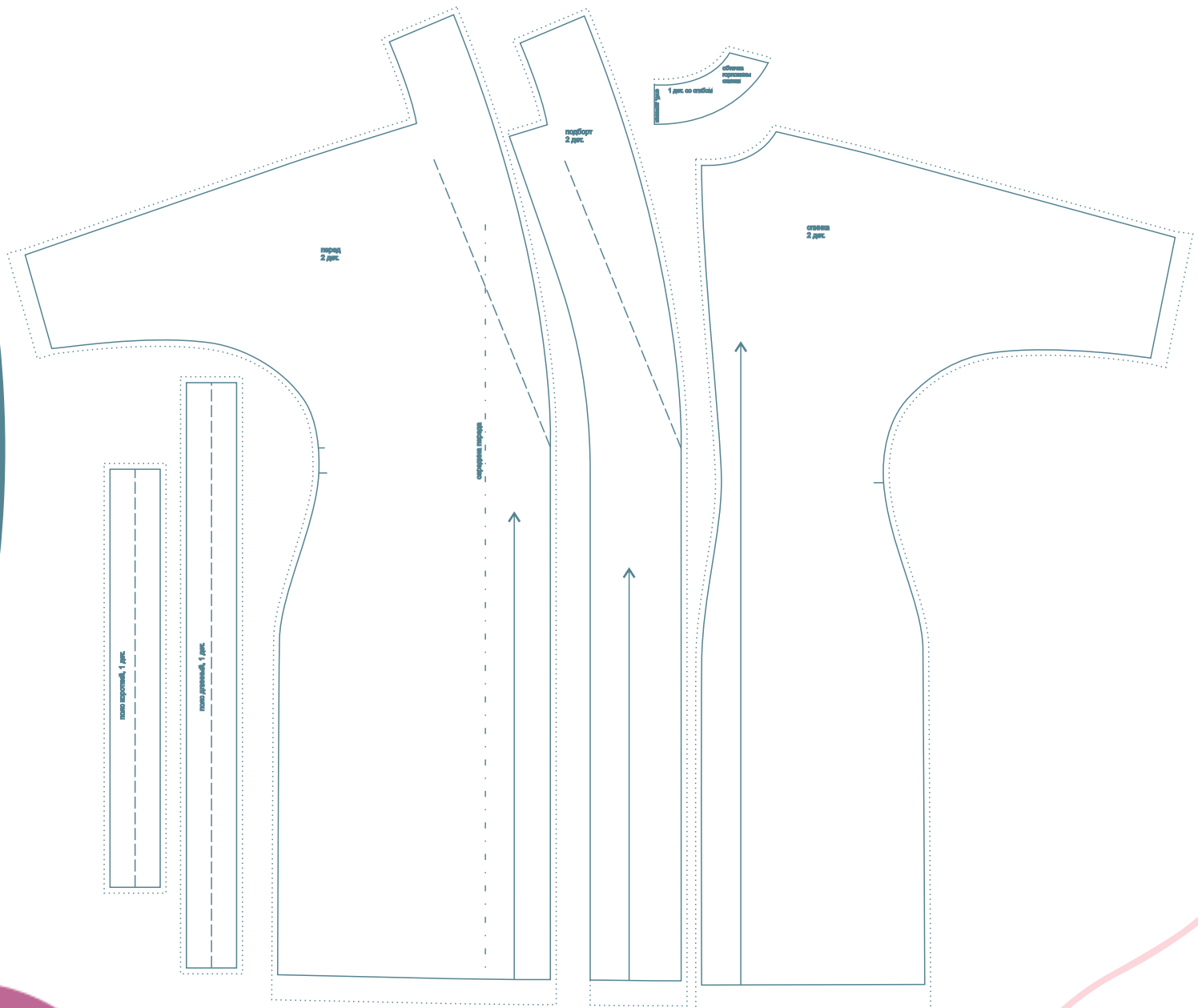
Перед раскроем вы можете скорректировать детали по длине и объему в зависимости от ваших пожеланий, а также свойств выбранного материала.

Припуски на швы включены. Они обозначены пунктирной линией

Внимание!  
В зависимости от свойств выбранной ткани Вы можете увеличивать или уменьшать ширину припусков настолько, насколько посчитаете нужным.



## СОСТАВ ВЫКРОЙКИ



# РАСКРОЙ

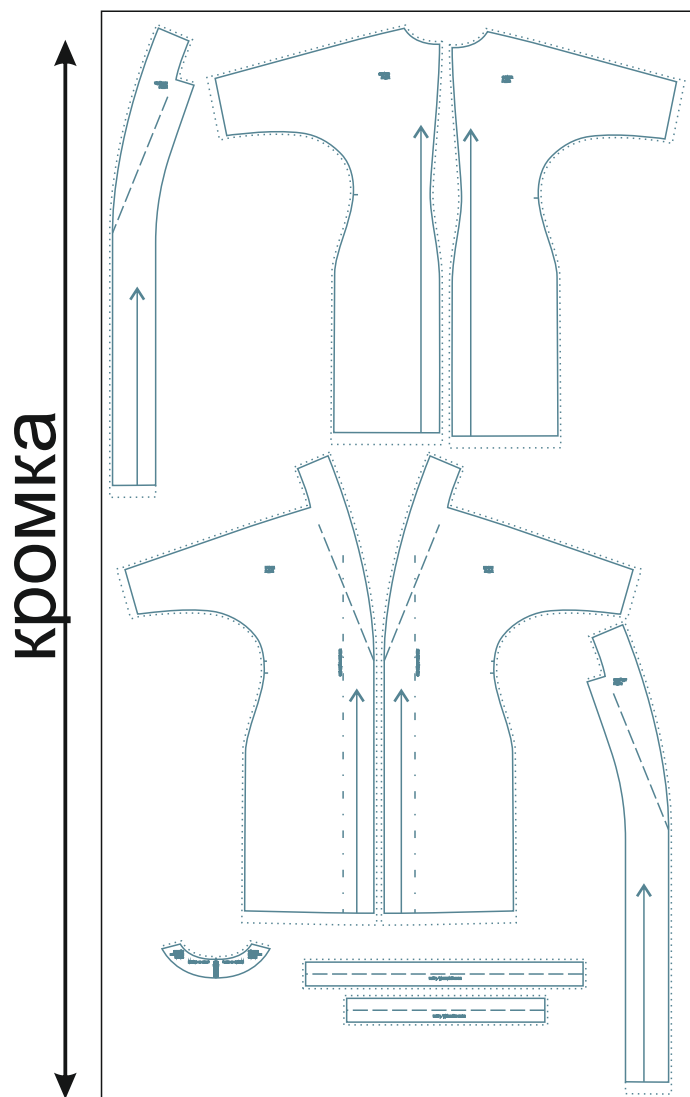
## Детали из основного материала

### Трикотаж:

1. Спинка – 2 дет.,
  2. Перед – 2 дет.,
  3. Подборт – 2 дет.,
  4. Обтачка горловины спинки – 1 дет. со сгибом,
  5. Пояс длинный – 1 дет.,
  6. Пояс короткий – 1 дет.,
  7. Завязки для фиксации внутреннего борта – 2 дет.
- (выкраиваются самостоятельно в виде прямоугольников шириной 3 см и длиной ок. 30 см).

### Клеевая прокладка:

1. Подборт – 2 дет.,
2. Обтачка горловины спинки – 1 дет. со сгибом,
3. Пояс длинный – 1 дет.,
4. Пояс короткий – 1 дет.



Пример раскладки деталей изделия из основного материала

# НАМ ПОТРЕБУЕТСЯ

## Оборудование и инструменты

- Универсальная швейная машина;
- Стандартная лапка для машины;
- 4-ниточный оверлок;
- Утюг с паром или без;
- Утюжильный стол, гладильная доска;
- Ручная иглы;
- Машинные иглы;
- Булавки для закалывания;
- Ножницы для бумаги;
- Ножницы для раскроя материалов;
- Маленькие прищепки.

## Материалы

### Материал для изделия

Рекомендуемые материалы: умеренно плотные, пластичные, гигроскопичные, мягкие, драпирующиеся.

Пример: вязаное трикотажное полотно, экокожа, замша, велюр, джерси, масло, вискозный трикотаж.

### Дополнительные материалы:

- флизелин или дублерин, соответствующий типу ткани;
- нитки для бытовой машины и для оверлока.

## Расход ткани

Расход посчитан для уже продекатированного трикотажа шириной 140-150 см без учета рисунка и направления возможного ворса.

Перед покупкой трикотажа нужно учитывать процент усадки.

Размеры	40-48	50-58
Рост 154-160	2,3 м	2,8 м
Рост 161-167	2,4 м	2,9 м
Рост 168-174	2,5 м	3 м
Рост 175-180	2,6 м	3,1 м



## Терминология ручных работ

**сметать** — соединить ручными стежками, примерно одинаковые по величине детали, для проведения первой примерки или прошивания на машинке (например, сметать боковые срезы);

**приметать или наметать** — соединить ручными стежками, разные по величине детали, путём накладывания одной детали на другую, после машинных работ стежки удаляются (приметать манжет к рукаву, наметать карман на изделие);

**заметать** — закрепить временными ручными стежками нижний припуск детали, для дальнейшей обработки (заметать низ платья, брюк, рукавов);

**вметать** — присоединить временными стежками одну деталь к другой по замкнутому контуру (например, вметать воротник в горловину);

**выметать** — закрепить обтачной край детали ручными стежками так, чтобы одна деталь переходила на другую на 0,1 см. или вровень (в раскол). Стежки, являются временными и удаляются после влажно-тепловой обработки (выметать край манжеты, воротника, борта);

**подшить** — прикрепить подогнутый припуск детали стежками постоянного назначения (например, подшить низ юбки, платья, брюк и т.п.);

**пришить** — присоединить мелкие декоративные детали, фурнитуру, украшения (пришить крючки, пуговицу, стразы);

**простегать** – соединить несколько деталей, которые накладываются одна на другую и состоят из основного и прокладочного материалов, стегальными ручными стежками (простегать меховой воротник);

**посадить или припосадить** – проложить частые, мелкие ручные стежки по краю детали, которые стягивают ткань до нужного размера, сокращая избыточный объем материала, затем сутюжить утюгом и удалить стежки (припосадить рукав по окату);



## Терминология машинных работ

**стачать** – соединить, примерно одинаковые по величине детали машинной прямой строчкой (например, стачать плечевые, боковые срезы);

**притачать** – соединить не большую деталь к основной (притачать волан к борту);

**обтачать** – соединить детали изделия по краю с целью вывертывания на лицевую сторону (обтачать воротник, манжеты);

**втачать** – присоединить машинной строчкой одну деталь к другой по замкнутому контуру (втачать рукав в пройму, воротник в горловину);

**настрочить** – соединить детали машинным швом, путём накладывания одной детали на другую (настрочить карман на полочку, кокетку на спинку);

**застрочить** – проложить строчку на машинке по подогнутому краю детали (застрочить низ юбки, платья);

**отстрочить** – прошить на машинке край детали, образуя отделочную строчку и закрепляя обтачной край (отстрочить клапан, манжет, борт);

**пристрочить** — присоединить к изделию декоративные детали, украшения (пристрочить отделочную тесьму);

**вспушить** — проложить машинную строчку на той детали, которая находится с изнанки, например, обтачка с целью закрепить припуск соединения при отсутствии отделочной строчки с лицевой стороны.

**обметать** – произвести обработку срезов деталей на оверлоке или зигзагообразной строчкой (обметать боковые, плечевые срезы);  
**присборить** – выполнить сборку, застрачивая небольшие складки (присборить рукав по окату);

**присборить** — выполнить сборку, образуя небольшие складки (например, по окату рукава)

**окантовать** – обработать срезы деталей изделия или швов полоской ткани, выкроенной под углом 45 градусов из аналогичной, отделочной ткани или готовой тесьмой (окантовать край воротника, клапана, низ изделия).

## Терминология влажно-тепловых работ

**заутюжить** — направить припуски в одну сторону и зафиксировать горячим утюгом (например, заутюжить боковые швы в сторону спинки);

**разутюжить** — расправить припуски шва в разные стороны и обработать горячим утюгом (разутюжить плечевые, боковые швы);

**проутюжить** — обработать поверхность изделия горячим утюгом с целью удаления заминов, складок и т.п.

**отпарить** — обработать участки изделия утюгом с паром в тех местах, где появились лассы (блеск, образовавшийся от утюга);

**оттянуть** — обработать утюгом те участки изделия, где необходимо вытянуть ткань и придать ей нужную форму (боковые швы, швы рукавов, низ изделия);

**приутюжить** — уменьшить толщину шва или выровнять детали, с помощью горячего утюга;

**сутюжить** — уменьшить в размерах участки изделия горячим утюгом с целью придания формы, обратное операции оттягивания (сутюжить слабину в конце вытачек);

**декатировать** — обработать материал горячим утюгом с увлажнением перед раскроем с целью исключения усадки ткани в готовом изделии;

**отутюжить «на ребро»** — обработать с помощью утюга швы стачивания, при этом припуски на швы не направляя и ни в какие стороны и не раскладывая (отутюжить «на ребро» швы соединения клиньев в юбке);

**проутюжительник** — лоскут сухой хлопчатобумажной ткани, используется для утюжки изделий с целью предотвращения появления ласс (блеска на швах) и порчи волокон ткани.

## Технологическая последовательность обработки

Перед началом работы продублируйте и ошпоровите все необходимые детали изделия. На деталях переда ручными стежками проложите линии середины переда и линии перегиба воротника.

1. Заготовьте детали пояса. Для этого каждую деталь сложите вдоль пополам, лицом внутрь, обтачайте обычной строчкой по одной короткой и одной длинной стороне. Припуски швов в уголках высекайте наискосок. Выверните, выправьте детали на лицевую сторону, приутюжьте. При желании проложите отделочные строчки по периметру деталей пояса.
2. Заготовьте завязки для фиксации внутреннего борта. Для этого заутюжьте их вдоль пополам, изнанкой внутрь, а затем каждую сторону ещё на половину ширины – внутрь, по принципу косой бейки, и застрочите по краю. Приутюжьте.
3. Стачайте, заутюжьте средний шов спинки.
4. Стачайте плечевые срезы переда и спинки, вкладывая в швы специальную кромку, препятствующую их вытягиванию. Швы заутюжьте в сторону спинки.
5. Сложите детали переда лицом друг к другу, обычной строчкой стачайте средние швы воротника. Разутюжьте их.
6. Вметайте, втачайте обычной строчкой нижний воротник в горловину спинки. Припуски швов в уступах углов и на закруглённых участках горловины рассеките. Так воротник лучше ляжет. Швы разутюжьте.
7. Сложите подборта лицевыми сторонами друг к другу, стачайте обычной строчкой по средним срезам, разутюжьте.
8. Обтачку горловины спинки приколите к подбортам (лицом к лицу) и притачайте обычной строчкой ко внутреннему срезу верхнего воротника (между уступами углов). Рассеките припуски швов на подбортах близко к строчке.
9. Стачивающей строчкой соедините подборта и обтачку горловины спинки по плечевым срезам. Припуски швов срежьте близко к строчкам и разутюжьте.
10. Обметайте внутренние срезы подбортов и обтачки горловины спинки.
11. Подборта и обтачку горловины спинки наложите на детали переда и нижний воротник, лицом друг к другу, сколите булавками. В шов обтачивания правого подборта вложите короткий пояс, ориентируясь по разметке, в шов левого – завязку для его фиксации. Обычной строчкой обтачайте воротник и подборта. Булавки удалите. Припуски швов на закруглениях рассеките, не доходя до шва 2 мм.
12. Выверните воротник и борта на лицевую сторону.
13. Перегните воротник и детали переда по линиям перегиба, заметайте верхний воротник косыми стежками. Выметайте борта.
14. Максимально точно сколите между собой швы втачивания верхнего и нижнего воротников, а затем аккуратными ручными стежками (шов «назад иголку») соедините их между собой «в канавку» (т.е., в шов).
15. Стачайте боковые срезы платья одновременно со срезами рукавов. Швы заутюжьте в сторону спинки. В левый боковой шов вложите длинный пояс, ориентируясь по разметке, в правый, с внутренней стороны, вставьте завязку для фиксации внутреннего борта.

16. Обметайте нижние срезы рукавов и срез низа платья.
17. Заутюжьте низ рукавов, подшейте его, приутюжьте.
18. Заутюжьте низ платья. Обтачайте нижние углы подбортов, ориентируясь на заутюженную линию готового вида низа платья. Припуски швов в углах подбортов высеките наискосок, не доходя до шва 2 мм. Выверните, выправьте углы на лицевую сторону, приутюжьте. Подшейте низ платья. Приутюжьте.
19. Проложите отелочную строчку по краю бортов и воротника. Нитки выметывания удалите, приутюжьте.
20. Ручными потайными стежками подшейте отлетные края обтачки горловины спинки к припускам плечевых швов.