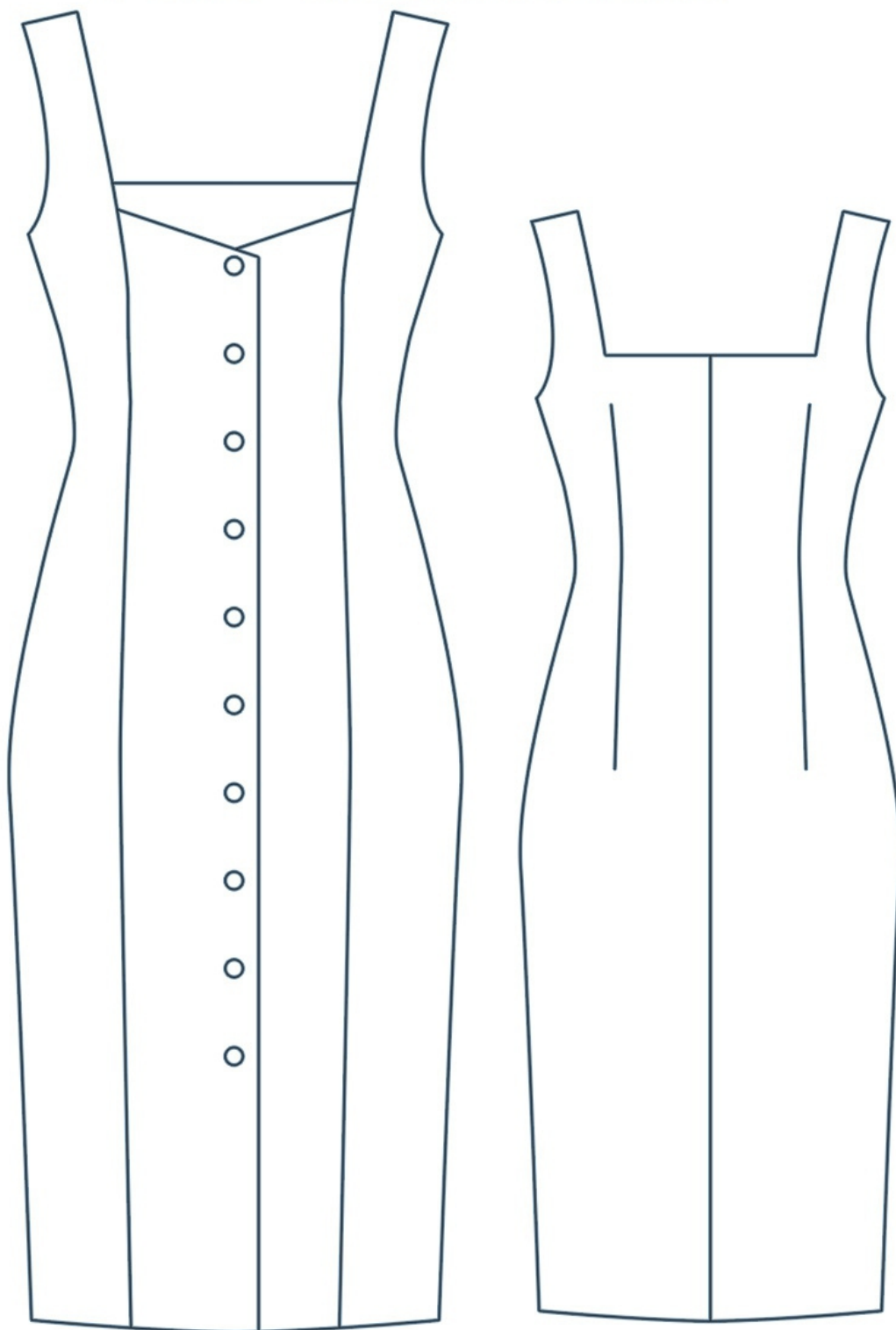


Хэштег этой выкройки в Instagram: #VERONIKA709



TOPSEW.RU



ПЛАТЬЕ-САРАФАН  
**ВЕРОНИКА709**

СЛОЖНОСТЬ



# ПРИБАВКИ, ПРИПУСКИ И ОСНОВНЫЕ ИЗМЕРЕНИЯ В ВЫКРОЙКЕ

## Величины прибавок на основных участках измерений, см

Участок изменения	Прибавка
Прибавка общая к обхвату груди	• 1-1,8 см
Прибавка общая к обхвату талии	• 5,6-5,8 см
Прибавка общая к обхвату бедер	• 4 см

## Замеры ключевых параметров

Участок изделия/Ростовка	154-160	161-167	168-174	174-180
Длина изделия по среднему шву спинки	83,3-87,4 см	88-92 см	92,6-96,7 см	97,3-101,4 см

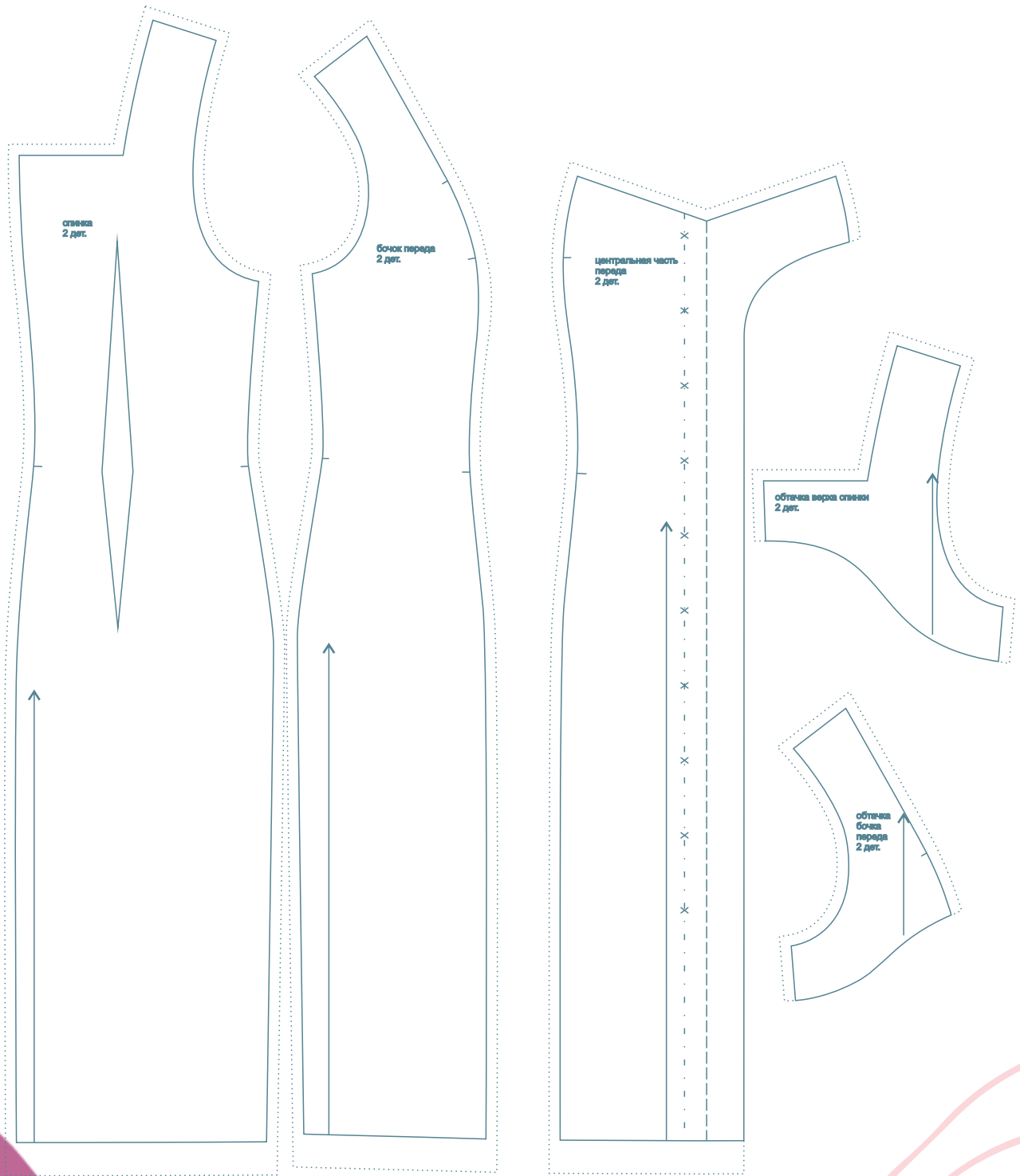
Перед раскроем вы можете скорректировать детали по длине и объему в зависимости от ваших пожеланий, а также свойств выбранного материала.

Припуски на швы включены. Они обозначены пунктирной линией

**Внимание!**  
В зависимости от свойств выбранной ткани Вы можете увеличивать или уменьшать ширину припусков настолько, насколько посчитаете нужным.



## СОСТАВ ВЫКРОЙКИ



# РАСКРОЙ

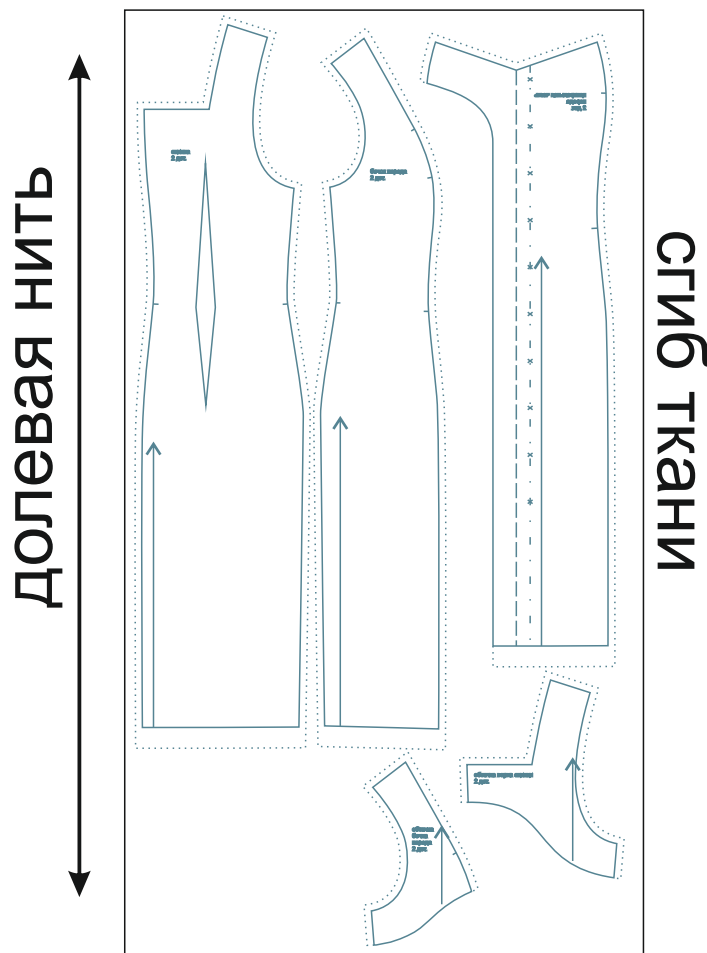
Детали из основного материала

## Хлопок (лён):

1. Спинка – 2 дет.,
2. Бочок переда – 2 дет.,
3. Центральная часть переда – 2 дет.,
4. Обтачка верха спинки – 2 дет.,
5. Обтачка бочка переда – 2 дет.

## Клеевая прокладка:

1. Подборт сарафана – 2 дет. (выкраивается по центральной части переда),
2. Обтачка верха спинки – 1 дет. со сгибом,
3. Обтачка бочка переда – 2 дет.



Пример раскладки деталей изделия из основного материала



# НАМ ПОТРЕБУЕТСЯ

## Оборудование и инструменты

- Универсальная швейная машина;
- Стандартная лапка для машины;
- 3-ниточный оверлок;
- Утюг с паром или без;
- Утюжильный стол, гладильная доска;
- Ручная иглы;
- Машинные иглы;
- Булавки для закалывания;
- Ножницы для бумаги;
- Ножницы для раскроя материалов;
- Маленькие прищепки.

## Материалы

### Материал для изделия

Рекомендуемые материалы: тонкие и средней плотности костюмные и платьевые ткани, плотные трикотажные полотна.

Пример: джерси, замша, вельвет, габардин, твид, джинса, кашемир, экокожа, шамбре, лён, смесовый лён, кружевное полотно, хлопок, хлопок-сатин.

### Дополнительные материалы:

- флизелин или дублерин, соответствующий типу ткани;
- нитки для бытовой машины и для оверлока;
- пуговицы 10 шт.

## Расход ткани

Расход посчитан для уже продекатированного трикотажа шириной 150 см без учета рисунка и направления возможного ворса.

Перед покупкой трикотажа нужно учитывать процент усадки.

Размеры

40-48

50-58

Рост 154-180

1,4-1,5 м

2-2,3 м

## Терминология влажно-тепловых работ

**заутюжить** — направить припуски в одну сторону и зафиксировать горячим утюгом (например, заутюжить боковые швы в сторону спинки);

**разутюжить** — расправить припуски шва в разные стороны и обработать горячим утюгом (разутюжить плечевые, боковые швы);

**проутюжить** — обработать поверхность изделия горячим утюгом с целью удаления заминов, складок и т.п.

**отпарить** — обработать участки изделия утюгом с паром в тех местах, где появились лассы (блеск, образовавшийся от утюга);

**оттянуть** — обработать утюгом те участки изделия, где необходимо вытянуть ткань и придать ей нужную форму (боковые швы, швы рукавов, низ изделия);

**приутюжить** — уменьшить толщину шва или выровнять детали, с помощью горячего утюга;

**сутюжить** — уменьшить в размерах участки изделия горячим утюгом с целью придания формы, обратное операции оттягивания (сутюжить слабину в конце вытачек);

**декатировать** — обработать материал горячим утюгом с увлажнением перед раскроем с целью исключения усадки ткани в готовом изделии;

**отутюжить «на ребро»** — обработать с помощью утюга швы стачивания, при этом припуски на швы не направляя и ни в какие стороны и не раскладывая (отутюжить «на ребро» швы соединения клиньев в юбке);

**проутюжительник** — лоскут сухой хлопчатобумажной ткани, используется для утюжки изделий с целью предотвращения появления ласс (блеска на швах) и порчи волокон ткани.



## Терминология ручных работ

**сметать** — соединить ручными стежками, примерно одинаковые по величине детали, для проведения первой примерки или прошивания на машинке (например, сметать боковые срезы);

**приметать или наметать** — соединить ручными стежками, разные по величине детали, путём накладывания одной детали на другую, после машинных работ стежки удаляются (приметать манжет к рукаву, наметать карман на изделие);

**заметать** — закрепить временными ручными стежками нижний припуск детали, для дальнейшей обработки (заметать низ платья, брюк, рукавов);

**вметать** — присоединить временными стежками одну деталь к другой по замкнутому контуру (например, вметать воротник в горловину);

**выметать** — закрепить обтачной край детали ручными стежками так, чтобы одна деталь переходила на другую на 0,1 см. или вровень (в раскол). Стежки, являются временными и удаляются после влажно-тепловой обработки (выметать край манжеты, воротника, борта);

**подшить** — прикрепить подогнутый припуск детали стежками постоянного назначения (например, подшить низ юбки, платья, брюк и т.п.);

**пришить** — присоединить мелкие декоративные детали, фурнитуру, украшения (пришить крючки, пуговицу, стразы);

**простегать** – соединить несколько деталей, которые накладываются одна на другую и состоят из основного и прокладочного материалов, стегальными ручными стежками (простегать меховой воротник);

**посадить или припосадить** – проложить частые, мелкие ручные стежки по краю детали, которые стягивают ткань до нужного размера, сокращая избыточный объем материала, затем сутюжить утюгом и удалить стежки (припосадить рукав по окату);

## Терминология машинных работ

**стачать** – соединить, примерно одинаковые по величине детали машинной прямой строчкой (например, стачать плечевые, боковые срезы);

**притачать** – соединить не большую деталь к основной (притачать волан к борту);

**обтачать** – соединить детали изделия по краю с целью вывертывания на лицевую сторону (обтачать воротник, манжеты);

**втачать** – присоединить машинной строчкой одну деталь к другой по замкнутому контуру (втачать рукав в пройму, воротник в горловину);

**настрочить** – соединить детали машинным швом, путём накладывания одной детали на другую (настрочить карман на полочку, кокетку на спинку);

**застрочить** – проложить строчку на машинке по подогнутому краю детали (застрочить низ юбки, платья);

**отстрочить** – прошить на машинке край детали, образуя отделочную строчку и закрепляя обтачной край (отстрочить клапан, манжет, борт);

**пристрочить** — присоединить к изделию декоративные детали, украшения (пристрочить отделочную тесьму);

**вспушить** — проложить машинную строчку на той детали, которая находится с изнанки, например, обтачка с целью закрепить припуск соединения при отсутствии отделочной строчки с лицевой стороны.

**обметать** – произвести обработку срезов деталей на оверлоке или зигзагообразной строчкой (обметать боковые, плечевые срезы);  
**присборить** – выполнить сборку, застрачивая небольшие складки (присборить рукав по окату);

**присборить** — выполнить сборку, образуя небольшие складки (например, по окату рукава)

**окантовать** – обработать срезы деталей изделия или швов полоской ткани, выкроенной под углом 45 градусов из аналогичной, отделочной ткани или готовой тесьмой (окантовать край воротника, клапана, низ изделия).

## Технологическая последовательность обработки

Перед началом работы продублируйте и осноруйте все необходимые детали изделия. Заутюжьте цельнокроеную планку центральной части переда по линии перегиба в сторону изнанки.

1. Стачайте, обметайте, заутюжьте к центру рельефы переда. При желании отстрочите.
2. Притачайте обтачки бочков переда к цельнокроеным подбортам. Припуски швов разутюжьте.
3. Обметайте нижние срезы обтачек бочков переда одновременно с отлетными срезами подбортов.
4. Отверните подборта на лицевую сторону изделия, уравняйте срезы горловины и проймы, заколите.
5. Обтачайте проймы и горловину деталей переда. Булавки удалите. Припуски швов срежьте до ширины 7 мм. На закруглениях рассеките их, не доходя до строчки 2 мм.
6. Выверните, выправьте обтачки и подборта на изнаночную сторону деталей переда. Выутюжьте.
7. Стачайте, заутюжьте к центру вытачки на частях спинки.
8. Стачайте, обметайте, заутюжьте средний шов спинки.
9. Стачайте, обметайте, заутюжьте на спинку плечевые и боковые швы изделия.
10. Стачайте средние срезы обтачки спинки. Припуски разутюжьте. Наложите обтачку горловины спинки на лицевую часть спинки, уравняйте по соответствующим срезам, заколите. Обтачайте ей горловину, пройму, плечевые и боковые швы изделия.
11. Припуски швов по горловине и проймам спинки срежьте до ширины 7 мм. На закруглениях рассеките их, не доходя до строчки 2 мм.
12. Выверните обтачку спинки на изнаночную сторону изделия. Выутюжьте.
13. Заутюжьте низ сарафана на 3 см в сторону изнанки. Обметайте низ сарафана.
14. Обтачайте нижние углы подбортов, ориентируясь на заутюженный сгиб готового вида низа сарафана.
15. Припуски швов в углах подбортов высекайте, не доходя до строчки 2 мм.
16. Выверните, выправьте нижние углы подбортов на лицевую сторону, приутюжьте.
17. Проложите отделочную строчку по краям борта и горловине сарафана, одновременно подшейте низ сарафана.
18. Проложите отделочные строчки по проймам сарафана.
19. Ручными стежками подшейте отлетные края обтачек переда к припускам рельефов.
20. Разметьте и обработайте петли, пришейте пуговицы.