

ХЭШТЕГ ЭТОЙ ВЫКРОЙКИ В INSTAGRAM: #ANITA207

ШКАТУЛКА
SHKATULKA-SEW.RU



Размеры

40-58

Рост

154-180 см

СЛОЖНОСТЬ





СЛОЖНОСТЬ



ПРИБАВКИ, ПРИПУСКИ И ОСНОВНЫЕ ИЗМЕРЕНИЯ В ВЫКРОЙКЕ

ВЕЛИЧИНЫ ПРИБАВОК НА ОСНОВНЫХ УЧАСТКАХ ИЗМЕРЕНИЙ

Прибавка к обхвату груди	9 см
Прибавка к обхвату талии	27-28 см
Прибавка к обхвату бедер	10,4-12,6 см

ЗАМЕРЫ КЛЮЧЕВЫХ ПАРАМЕТРОВ

Ростовка	Длина изделия по спинке	Длина рукава (замер от горловины)
154-160 см	70,5-71,8 см	69,1-72,2 см
161-167 см	74,6-75,9 см	71,1-74,2 см
168-174 см	78,6-79,9 см	73,1-76,2 см
174-180 см	82,6-83,9 см	75,1-78,2 см

Размер	Замер рукава на уровне нижней точки проймы (самая широкая часть руки)
40	37,1 см
42	38,2 см
44	39,3 см
46	40,4 см
48	41,5 см
50	42,7 см
52	43,9 см
54	45 см
56	46,1 см
58	47,3 см



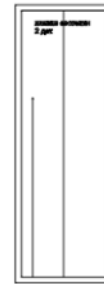
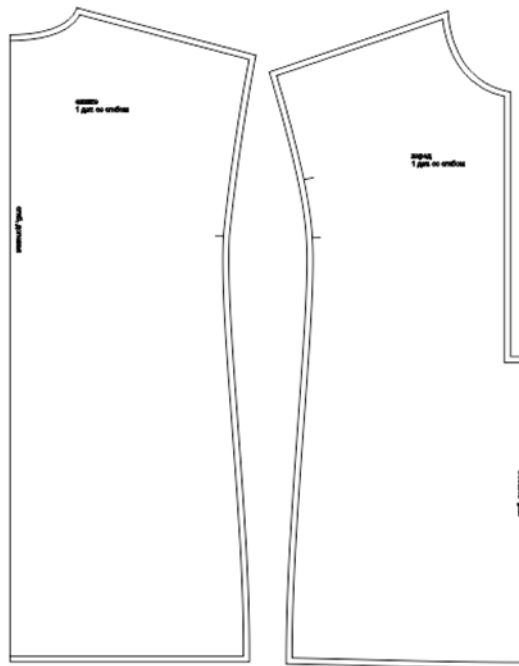
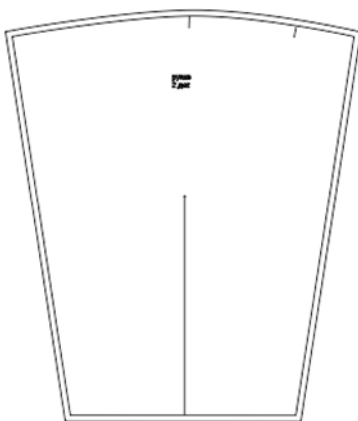
Перед раскроем вы можете скорректировать детали по длине и объему в зависимости от ваших пожеланий, а также свойств выбранного материала.

Припуски на швы включены в выкройку. Они обозначены пунктирной линией по контуру деталей

Внимание!

В зависимости от свойств выбранного материала вы можете увеличивать или уменьшать ширину припусков настолько, насколько посчитаете нужным.

СОСТАВ ВЫКРОЙКИ

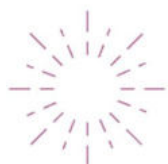


СПЕЦИФИКАЦИЯ ДЕТАЛЕЙ КРОЯ

РАСХОД ТКАНИ

Расход посчитан для уже продекатированного трикотажа шириной 180 см без учета рисунка и направления возможного ворса. Перед покупкой трикотажа нужно учитывать процент усадки.

	размеры 40-48	Размеры 50-58
Рост 154-160 см	1,35 м	1,5 м
Рост 161-167 см	1,4 м	1,55 м
Рост 168-174 см	1,45 м	1,6 м
Рост 175-180 см	1,5 м	1,7 м



РАСКРОЙ

Основной материал:

1. Спинка – 1 дет. со сгибом,
2. Перед – 1 дет. со сгибом,
3. Рукав – 2 дет.,
4. Боковая часть капюшона – 2 дет.,
5. Центральная часть капюшона – 1 дет.,
6. Планка застёжки – 2 дет.

Кулирка:

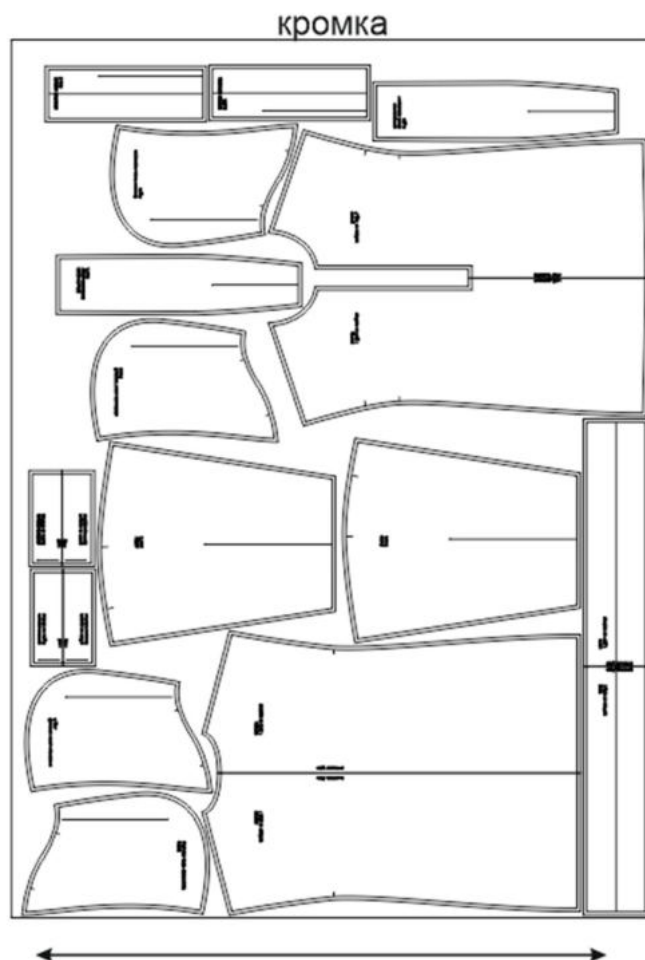
1. Боковая часть капюшона – 2 дет.,
2. Центральная часть капюшона – 2 дет.,

Кашкорсе:

1. Манжета рукава – 2 дет. со сгибом.
2. Манжета низа – 1 дет. со сгибом

Клеевая прокладка на трикотажной основе:

1. Планка застёжки – 2 дет.,
2. Долевик переднего края капюшона – 1 дет. (выкраивается в виде долевой полоски шириной 1 см и длиной, равной удвоенной высоте капюшона в готовом виде).



Пример раскладки деталей изделия из основного материала

НАМ ПОТРЕБУЕТСЯ

ОБОРУДОВАНИЕ И ИНСТРУМЕНТЫ



бытовая или промышленная швейная машина и стандартная лапка для неё;



4-ниточный оверлок. В случае, если нет оверлока, то срезы можно стачать на бытовой швейной машине мелкой строчкой "зиг-заг".



утюг с паром или без, утюжильный стол или гладильная доска;



ручная и машинные иглы, соответствующие типу ткани, булавки для закалывания или маленькие прищепки.



ножницы для бумаги и ножницы для раскроя.

Материалы



Средней плотности, пластичные, гигроскопичные, мягкие, растяжимые.
Пример: футер 2-нитка, футер 3-нитка, милано, замша, велюр, джерси. Рибана или кашкорсе на манжеты и пояс.

ДОПОЛНИТЕЛЬНЫЕ МАТЕРИАЛЫ И ФУРНИТУРА



флизелин или дублерин, соответствующий типу ткани;



нити для бытовой машины и для оверлока;



шнур или тесьма для капюшона;



фиксаторы и блочки для шнура - по 2 шт.

ТЕХНОЛОГИЧЕСКАЯ ПОСЛЕДОВАТЕЛЬНОСТЬ ОБРАБОТКИ

Все швы изделия будут обрабатываться на оверлоке, за исключением случаев, указанных отдельно.

Перед началом работы продублируйте и основывите планки застёжки.

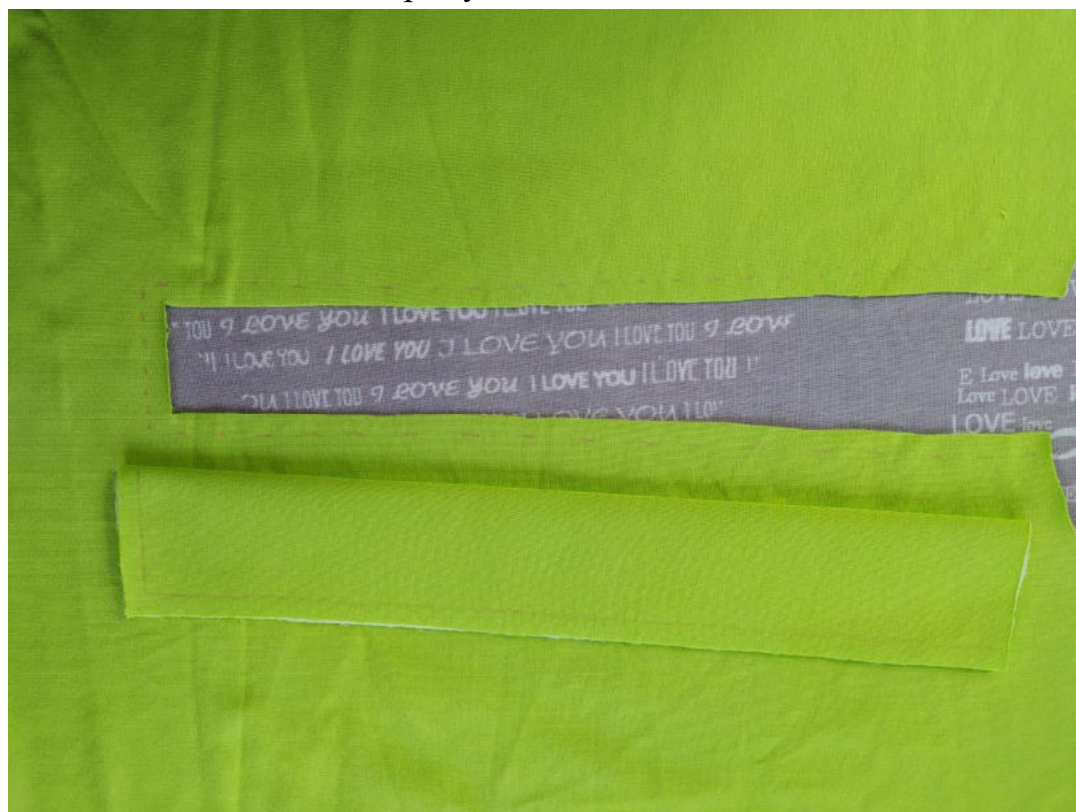
1. Разметьте готовый вид застёжки поло на лицевой стороне детали переда.



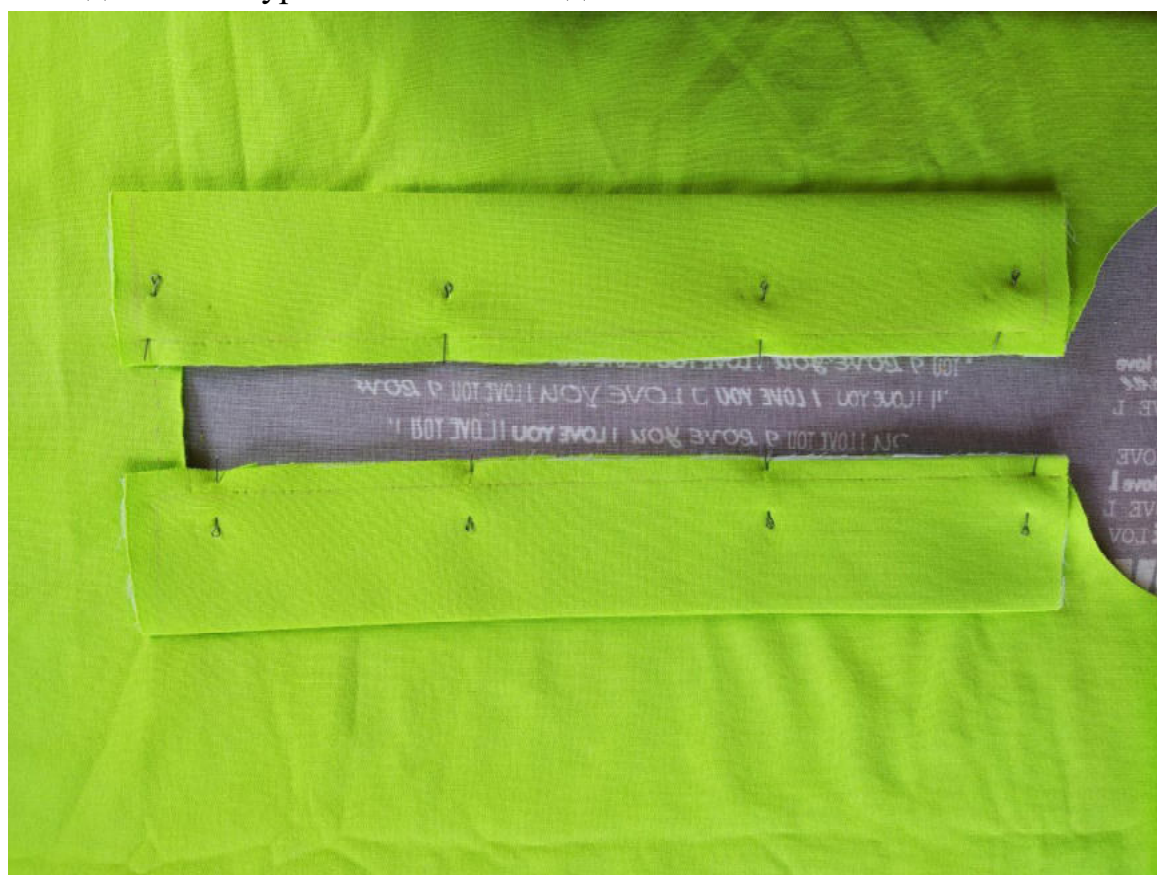
2. Заутюжьте планки застёжки вдоль пополам, изнанкой внутрь.



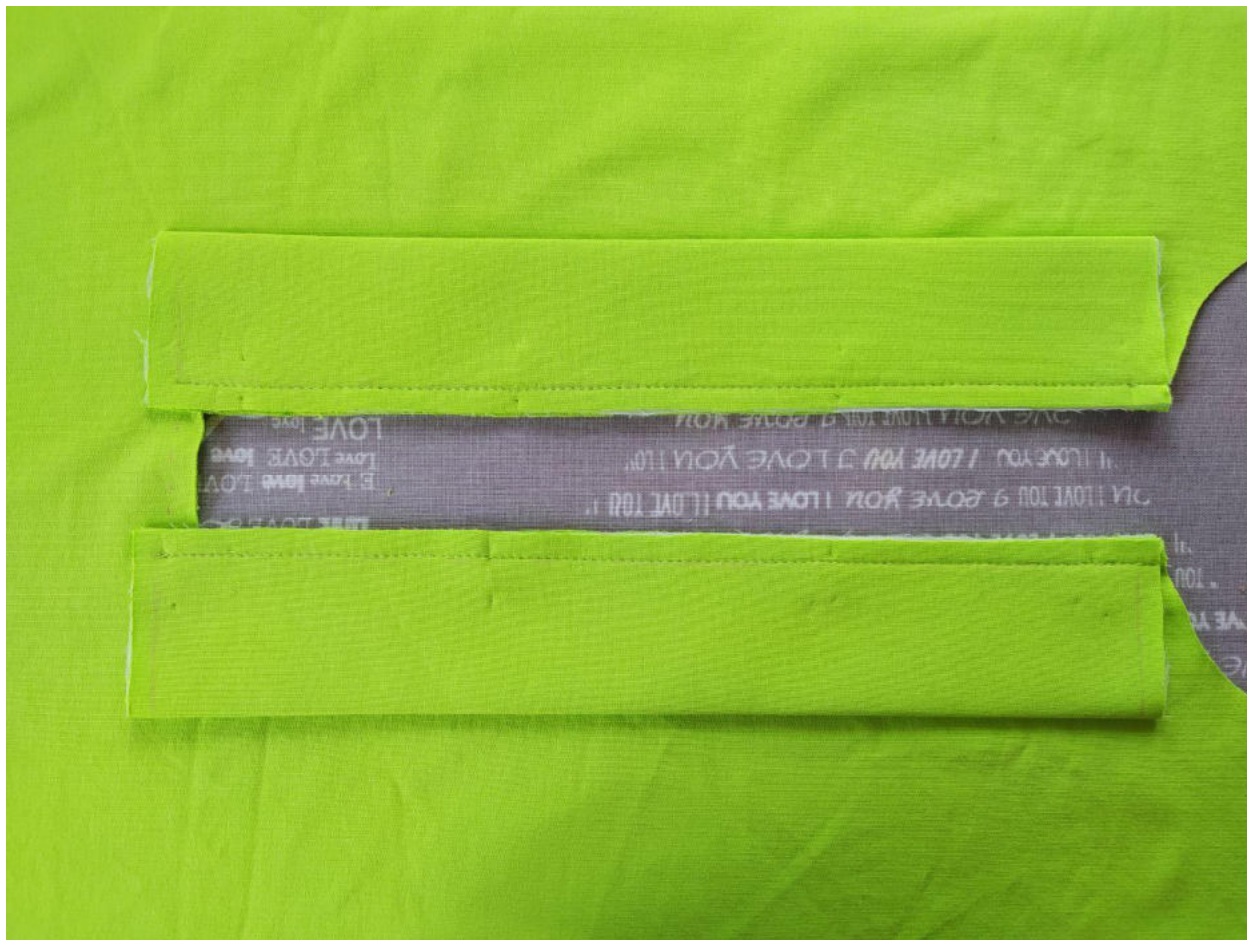
3. Отметьте на планках ширину их готового вида.



4. Наложите планки на деталь переда, необработанными срезами друг навстречу другу, совмещая линии готового вида планок с намелкой на детали переда, приколите (приметайте). Обратите внимание: нижние срезы планок должны выходить ниже уровня готового вида застёжки на 7 мм.



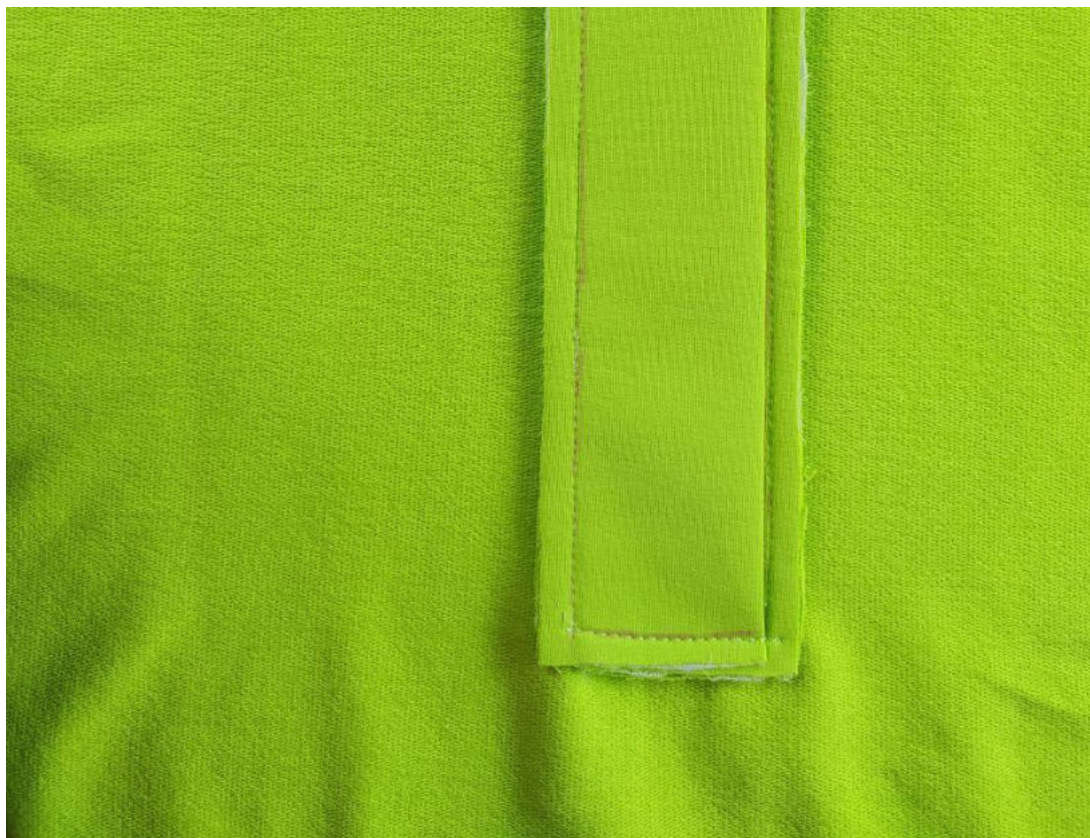
5. Обычной строчкой притачайте планки по намеченным линиям. Булавки (намётку) удалите.



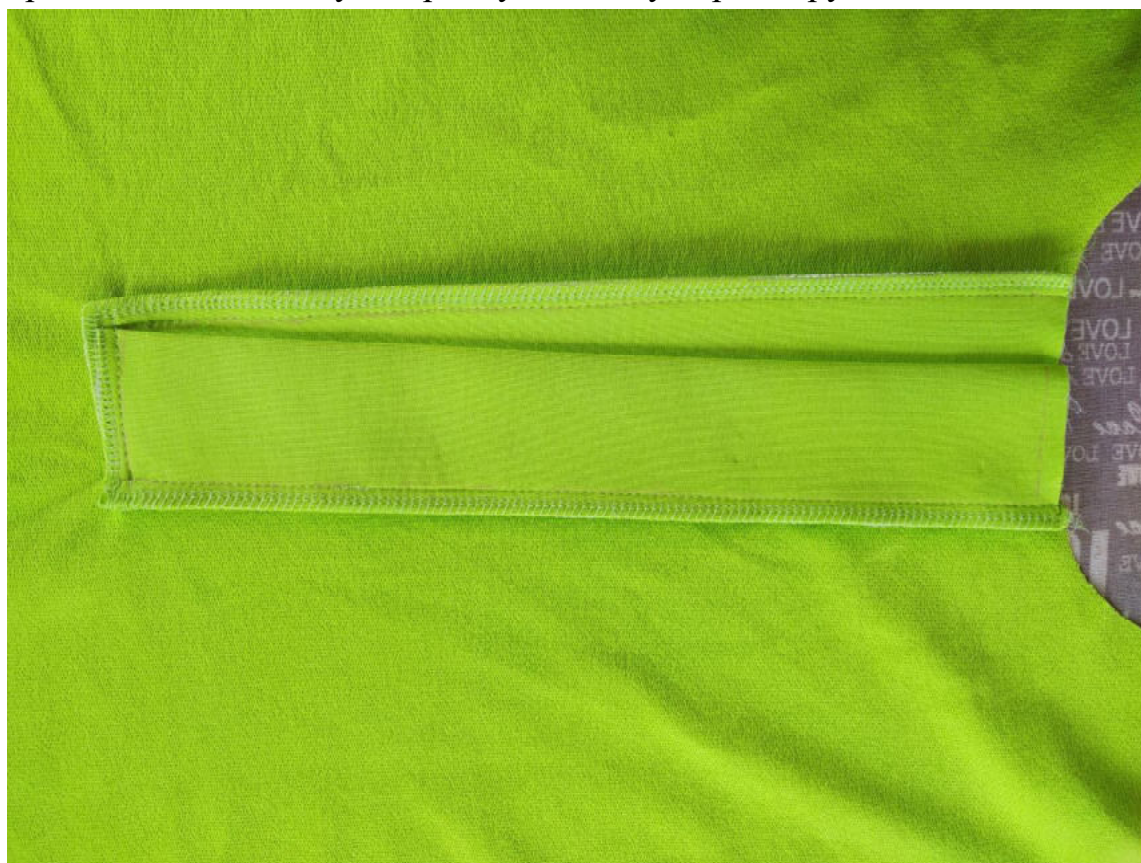
6. Разрежьте деталь переда посередине между строчками, внизу застёжки выводя линию реза на уголки, не доходя до строчек на 2 мм. Припуски швов на детали переда срежьте до ширины 7 мм.

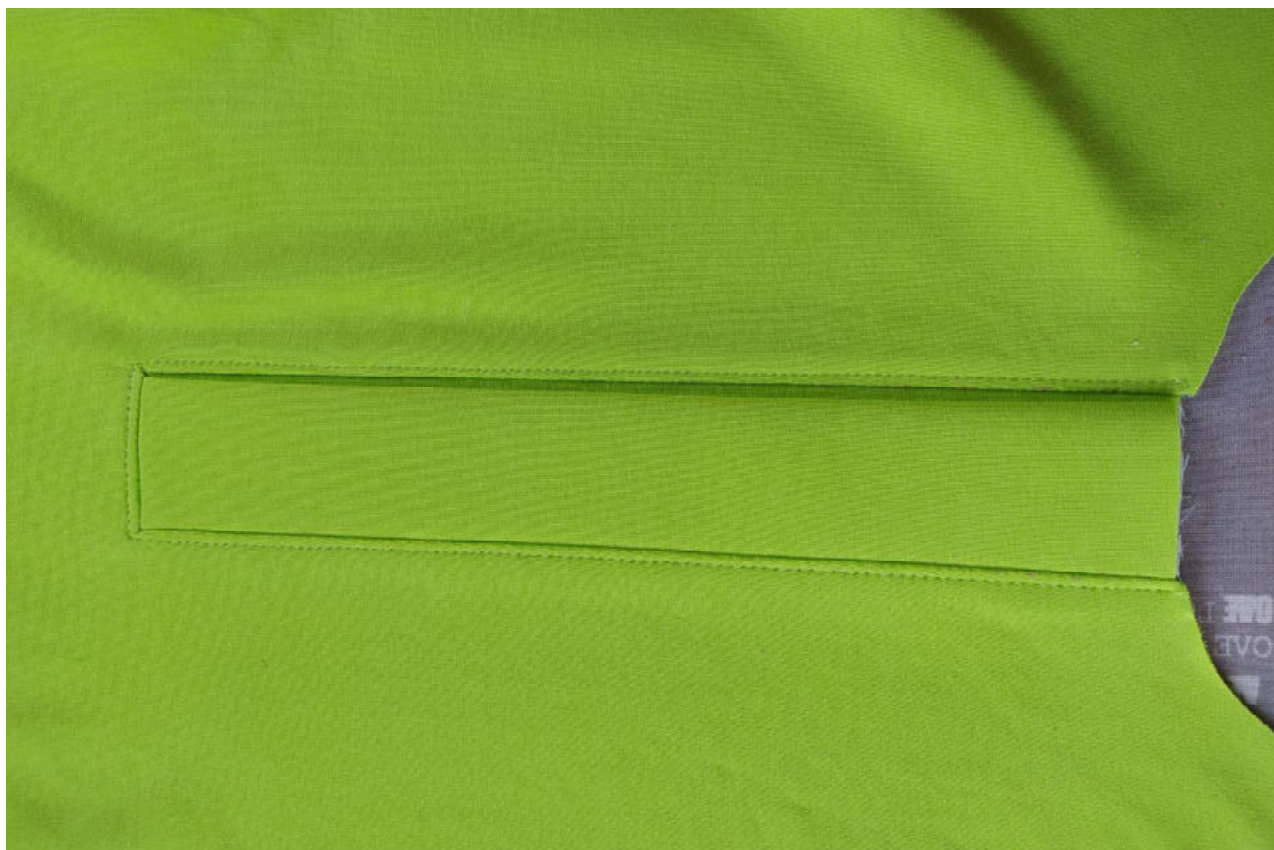


7. Выверните, выправьте планки к центру переда, наложите их друг на друга. Обычной строчкой застрочите нижний срез застёжки, одновременно закрепляя положение планок.



8. Обметайте срезы застёжки по периметру, застёжку приутюжьте. Обычной строчкой настрочите закрепку в уступе застёжки с лицевой стороны детали или проложите отделочную строчку по всему периметру застёжки.





9. Стачайте плечевые срезы толстовки, вкладывая в шов силиконовую ленту или специальную кромку, препятствующую их вытягиванию. Швы заутюжьте на спинку.





10. Стачайте части верхнего капюшона. Швы заутюжьте к центру. Продублируйте передний срез капюшона при помощи клеевого долевика, приутюжив его с изнаночной стороны детали.





11. Стачайте части подкладки капюшона. Швы заутюжьте к центру. Притачайте долевки из полосок трикотажа к припускам швов на макушке капюшона.





12. Наложите подкладку на капюшон, лицом к лицу, уравняйте по передним срезам, заколите, совмещая швы. Обычной строчкой стачайте обе детали между собой. Булавки удалите.





13. Припуск шва обтачивания капюшона заутюжьте на подкладку и отстрочите по подкладке близко ко шву.





14. Если в капюшоне запланирована кулиска, обработайте отверстия для вывода шнура в нижней части верхнего капюшона.



15. Вставьте шнур в кулиску капюшона. Проложите стачивающую отделочную строчку по переднему краю капюшона на расстоянии 2,5-3 см от него. Это будет кулиска.



16. Притачайте долевтики подкладки капюшона к припускам швов на макушке с изнанки верхнего капюшона.





17. Скрепите оба капюшона между собой по нижним срезам обычной стачивающей строчкой.



18. Вметайте, втачайте капюшон в горловину толстовки на оверлоке. Шов втачивания закройте киперной лентой, настрочив её поверх шва.



19. Втачайте рукава в проймы по разметке, швы заутюжьте на рукава.



20. Стачайте боковые срезы толстовки одновременно со срезами рукавов. Швы заутюжьте на спинку.



21. Обычной строчкой стачайте в кольцо манжеты рукавов и низа по коротким срезам, сложив детали лицом внутрь, швы разутюжьте.



22. Сложите каждую деталь вдоль пополам, изнанкой внутрь. Слегка растягивая, приколите манжеты рукавов по низу рукавов, а манжету низа – по низу изделия. Притачайте на оверлоке, удаляя булавки по ходу работы. Швы заутюжьте вверх.



23. При желании обработайте пуговицы/кнопки на планках застёжки.

