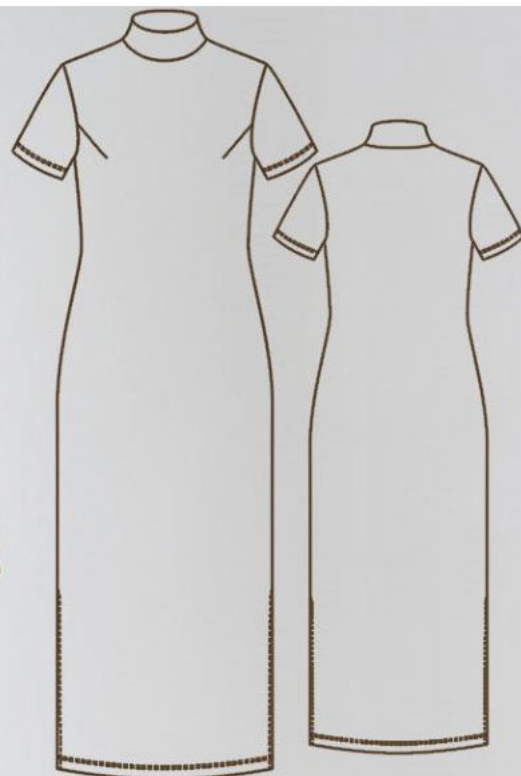


ХЭШТЕГ ЭТОЙ ВЫКРОЙКИ В INSTAGRAM: #ANITA714

ШКАТУЛКА
SHKATULKA-SEW.RU



Размеры
40-58

Рост

154-180 см

СЛОЖНОСТЬ





#SHKATULKAMK

СЛОЖНОСТЬ



ПРИБАВКИ, ПРИПУСКИ И ОСНОВНЫЕ ИЗМЕРЕНИЯ В ВЫКРОЙКЕ

ВЕЛИЧИНЫ ПРИБАВОК НА ОСНОВНЫХ УЧАСТКАХ ИЗМЕРЕНИЙ

Прибавка к обхвату груди	4 см
Прибавка к обхвату талии	16,4-17 см
Прибавка к обхвату бедер	3,2-4 см

ЗАМЕРЫ КЛЮЧЕВЫХ ПАРАМЕТРОВ

Ростовка	Длина изделия по спинке (без учета воротника)
154-160 см	122,8-125 см
161-167 см	128,1-130,5 см
168-174 см	133,5-135,8 см
174-180 см	138,8-141,2 см

Размер	Замер рукава на уровне нижней точки проймы (самая широкая часть руки)
40	31,4 см
42	32,6 см
44	33,8 см
46	35,1 см
48	36,3 см
50	37,5 см
52	38,7 см
54	40 см
56	41,2 см
58	42,4 см



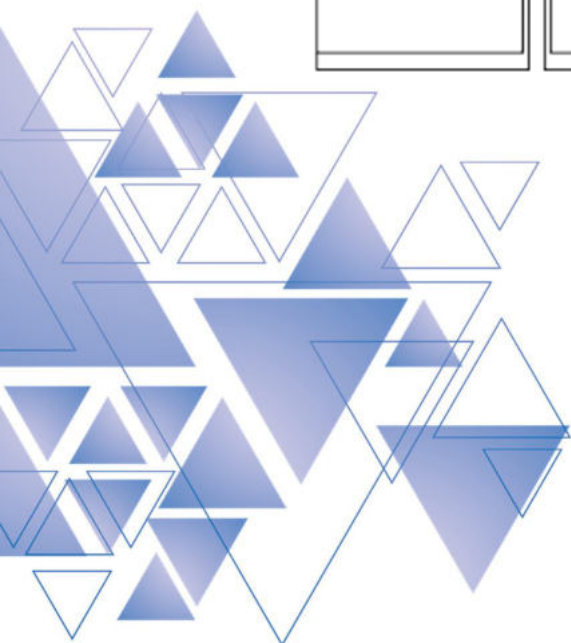
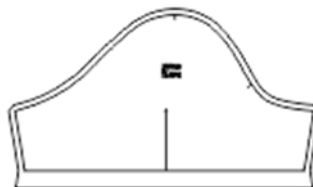
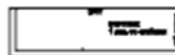
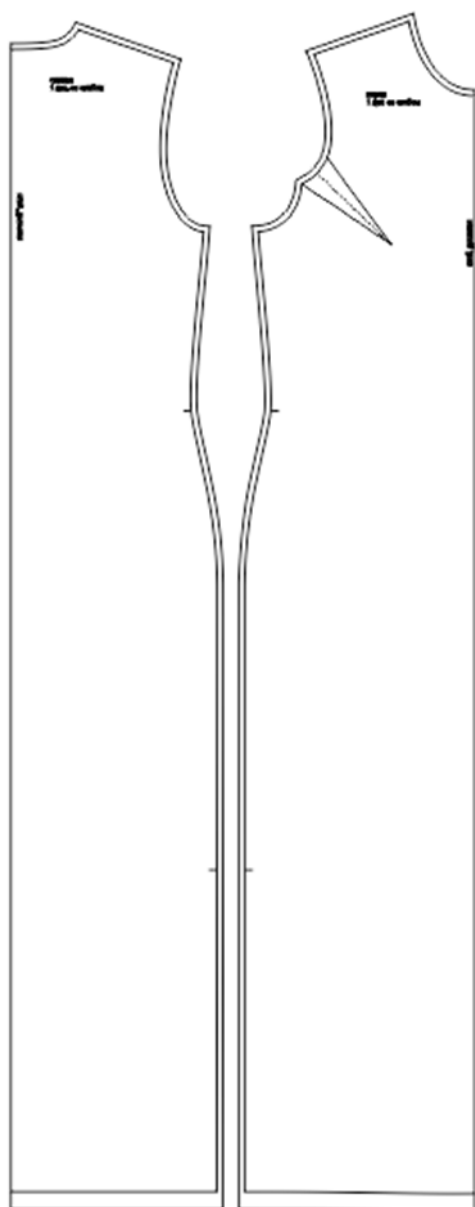
Перед раскроем вы можете скорректировать детали по длине и объему в зависимости от ваших пожеланий, а также свойств выбранного материала.

Припуски на швы включены в выкройку. Они обозначены пунктирной линией по контуру деталей

Внимание!

В зависимости от свойств выбранного материала вы можете увеличивать или уменьшать ширину припусков настолько, насколько посчитаете нужным.

СОСТАВ ВЫКРОЙКИ

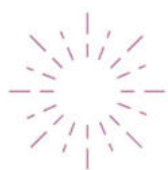


СПЕЦИФИКАЦИЯ ДЕТАЛЕЙ КРОЯ

РАСХОД ТКАНИ

Расход посчитан для уже продекатированного трикотажа шириной 180 см без учета рисунка и направления возможного ворса. Перед покупкой трикотажа нужно учитывать процент усадки.

	Размеры 40-58
Рост 154-160 см	1,4 м
Рост 161-167 см	1,45 м
Рост 168-174 см	1,5 м
Рост 175-180 см	1,55 м



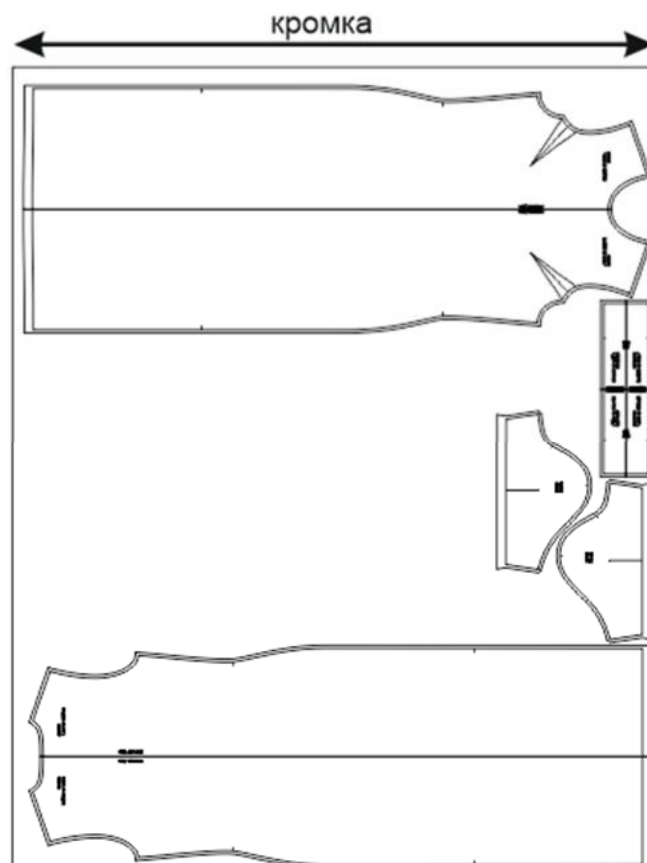
РАСКРОЙ

Футер:

1. Спинка – 1 дет. со сгибом,
2. Перед – 1 дет. со сгибом,
3. Рукав – 2 дет.

Кашкорсе:

4. Воротник – 1 дет. со сгибом по вертикали и горизонтали.



Пример раскладки деталей изделия из основного материала

НАМ ПОТРЕБУЕТСЯ



ОБОРУДОВАНИЕ И ИНСТРУМЕНТЫ



бытовая или промышленная швейная машина и стандартная лапка для неё;



4-ниточный оверлок. В случае, если нет оверлока, то срезы можно стачать на бытовой швейной машине мелкой строчкой "зиг-заг".



утюг с паром или без, утюжильный стол или гладильная доска;



ручная и машинные иглы, соответствующие типу ткани, булавки для закалывания или маленькие прищепки.



ножницы для бумаги и ножницы для раскроя.

Материалы



Средней плотности, пластичные, гигроскопичные, мягкие, хорошо растяжимые.
Пример: футер 2-нитка, милано, замша, велюр, джерси. Рибана или кашкорсе на воротник.

ДОПОЛНИТЕЛЬНЫЕ МАТЕРИАЛЫ И ФУРНИТУРА



нити для бытовой машины и для оверлока.

Все швы изделия будут обрабатываться на оверлоке, за исключением случаев, указанных отдельно.

1. Обычной строчкой стачайте вытачки на детали переда. Вытачки заутюжьте к низу полочки.



2. Сложите спинку и перед лицом к лицу. Стачайте плечевые срезы, вкладывая в швы специальную кромку, препятствующую их вытягиванию. Швы заутюжьте на спинку.



3. Обычной строчкой стачайте воротник в кольцо (по коротким срезам), сложив его лицом внутрь. Шов разутюжьте.



4. Слегка растягивая, приколите сложенный пополам (изнанкой внутрь) воротник к срезу горловины, притачайте, удаляя булавки по ходу работы.





5. Обметайте низ рукавов, заутюжьте их на 3 см в сторону изнанки и подшейте.





6. Изделие разложите ровно на поверхности лицевой стороной вверх. Сверху расположите рукава лицом к лицу изделия. Вметайте рукава в проймы (или заколите булавками), совмещая метки.
7. Втачайте рукава в проймы на оверлоке, удаляя булавки по ходу строчки.



8. Сложите спинку и перед лицом к лицу. Стачайте боковые срезы рукавов и изделия одной строчкой до метки начала разреза. Припуски заутюжьте на спинку.



9. К лицевой стороне разреза пришейте киперную ленту по внешней стороне ленты. Выверните в сторону изнанки, надсеките по платью до линии начала шва (оверлочной строчки), отутюжьте и прошейте по второй стороне ленты. В верхнем углу разреза наложите стабилизатор (или небольшой кусочек киперной ленты) и прошейте уголком. Отутюжьте.







10. Обметайте низ платья, заутюжьте его на 3 см в сторону изнанки и подшейте.

