

ХЭШТЕГ ЭТОЙ ВЫКРОЙКИ В INSTAGRAM: #ANITA512

ШКАТУЛКА

SHKATULKA-SEW.RU



+МК



Размеры

40-58

Рост

154-180 см

СЛОЖНОСТЬ





СЛОЖНОСТЬ



## ПРИБАВКИ, ПРИПУСКИ И ОСНОВНЫЕ ИЗМЕРЕНИЯ В ВЫКРОЙКЕ

### ВЕЛИЧИНЫ ПРИБАВОК НА ОСНОВНЫХ УЧАСТКАХ ИЗМЕРЕНИЙ

|                          |            |
|--------------------------|------------|
| Прибавка к обхвату груди | 4,4-5,4 см |
| Прибавка к обхвату талии | 24-25,4 см |

### ЗАМЕРЫ КЛЮЧЕВЫХ ПАРАМЕТРОВ

| Ростовка   | Длина изделия по спинке (без учета обтачки горловины) |
|------------|---|
| 154-160 см | 55-58 см  |
| 161-167 см | 58,4-61,3 см  |
| 168-174 см | 61,7-64,7 см  |
| 174-180 см | 65-68 см  |

| Размер | Замер рукава на уровне нижней точки проймы (самая широкая часть руки) |
|--------|---|
| 40     | 28,7 см   |
| 42     | 30 см   |
| 44     | 31,3 см   |
| 46     | 32,7 см   |
| 48     | 34 см   |
| 50     | 35,2 см   |
| 52     | 36,4 см   |
| 54     | 37,7 см   |
| 56     | 39,2 см   |
| 58     | 40,1 см   |



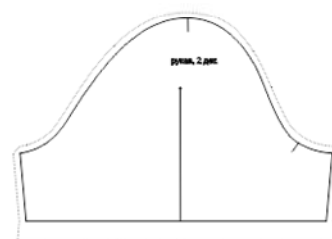
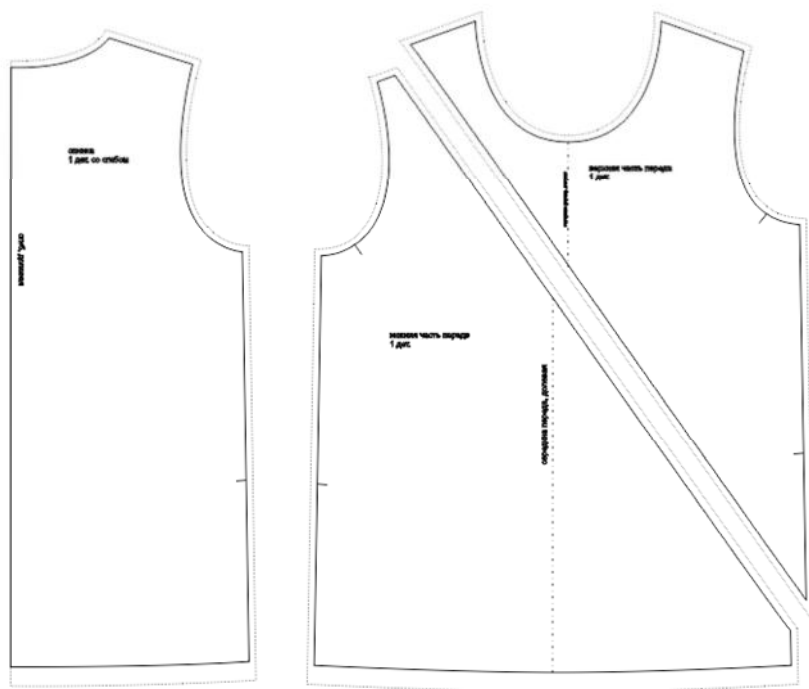
Перед раскроем вы можете скорректировать детали по длине и объему в зависимости от ваших пожеланий, а также свойств выбранного материала.

Припуски на швы включены в выкройку. Они обозначены пунктирной линией по контуру деталей

#### Внимание!

В зависимости от свойств выбранного материала вы можете увеличивать или уменьшать ширину припусков настолько, насколько посчитаете нужным.

## СОСТАВ ВЫКРОЙКИ

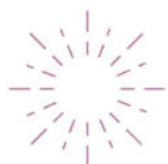


## СПЕЦИФИКАЦИЯ ДЕТАЛЕЙ КРОЯ

### РАСХОД ТКАНИ

Расход посчитан для уже продекатированного трикотажа шириной 180 см без учета рисунка и направления возможного ворса. Перед покупкой трикотажа нужно учитывать процент усадки.

|                 | Размеры 40-58 |
|-----------------|---------------|
| Рост 154-160 см | 0,7 м+0,7 м   |
| Рост 161-167 см | 0,75 м+0,75 м |
| Рост 168-174 см | 0,8 м+0,8 м   |
| Рост 175-180 см | 0,85 м+0,85 м |



### РАСКРОЙ

Трикотаж, цв. 1:

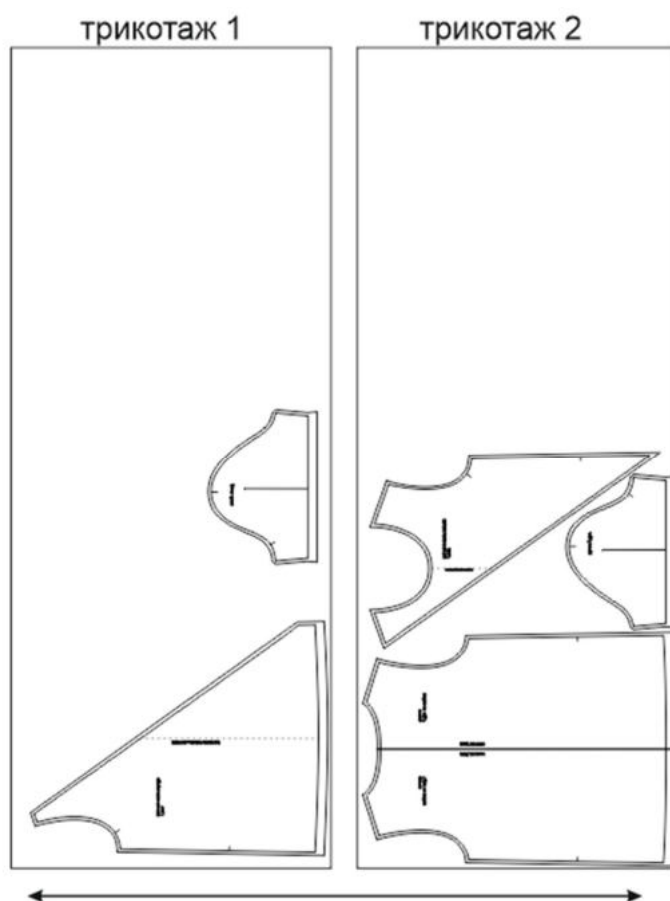
1. Верхняя часть переда – 1 дет.,
2. Спинка – 1 дет. со сгибом,
3. Рукав – 1 дет.

Трикотаж, цв. 2:

4. Нижняя часть переда – 1 дет.
5. Рукав – 1 дет.

Рибана (кашкорсе):

6. Обтачка горловины – 1 дет. со сгибом.



Пример раскладки деталей изделия  
из основного материала

## НАМ ПОТРЕБУЕТСЯ

### ОБОРУДОВАНИЕ И ИНСТРУМЕНТЫ



бытовая или промышленная швейная машина и стандартная лапка для неё;



4-ниточный оверлок. В случае, если нет оверлока, то срезы можно стачать на бытовой швейной машине мелкой строчкой "зиг-заг".



утюг с паром или без, утюжильный стол или гладильная доска;



ручная и машинные иглы, соответствующие типу ткани, булавки для закалывания или маленькие прищепки.



ножницы для бумаги и ножницы для раскроя.

### Материалы



Средней плотности, пластичные, гигроскопичные, мягкие, хорошо растяжимые. Пример: футер 2-нитка, интерлок, кулир. Рибана на обтачку горловины.

---

#### ДОПОЛНИТЕЛЬНЫЕ МАТЕРИАЛЫ И ФУРНИТУРА



нити для бытовой машины и для оверлока.

## ТЕХНОЛОГИЧЕСКАЯ ПОСЛЕДОВАТЕЛЬНОСТЬ ОБРАБОТКИ

Все швы изделия будут обрабатываться на оверлоке, за исключением случаев, указанных отдельно.

1. Притачайте нижнюю часть футболки к верхней, шов заутюжьте вниз, отстрочите.



2. Стачайте плечевые срезы изделия, вкладывая в них специальную кромку, препятствующую их вытягиванию. Швы заутюжьте на спинку.







3. Обычной строчкой стачайте обтачку горловины в кольцо по коротким срезам, сложив её лицом внутрь. Припуски шва разутюжьте.



4. Слегка растягивая, приколите сложенную вдоль пополам обтачку горловины по срезу горловины.



Притачайте на оверлоке, удаляя булавки по ходу работы. Припуск шва заутюжьте на изделие, при желании отстрочите близко ко шву.







5. Стачайте боковые срезы изделия, швы заутюжьте на спинку.



6. Стачайте срезы рукавов, швы заутюжьте на спинку.



7. Вметайте, втачайте рукава в проймы, швы заутюжьте на рукава.





8. Обметайте низ рукавов и низ футболки, заутюжьте их на 2 см в сторону изнанки и подшейте.

