

ХЭШТЕГ ЭТОЙ ВЫКРОЙКИ В INSTAGRAM: #ANITA713

ШКАТУЛКА  
SHKATULKA-SEW.RU



Размеры

**40-58**

Рост

**154-180 см**

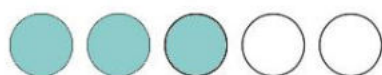
**СЛОЖНОСТЬ**





#SHKATULKAMK

СЛОЖНОСТЬ



## ПРИБАВКИ, ПРИПУСКИ И ОСНОВНЫЕ ИЗМЕРЕНИЯ В ВЫКРОЙКЕ

### ВЕЛИЧИНЫ ПРИБАВОК НА ОСНОВНЫХ УЧАСТКАХ ИЗМЕРЕНИЙ

Прибавка к обхвату груди	8 см
Прибавка к обхвату талии	26-27 см
Прибавка к обхвату бедер	7,4-8 см

### ЗАМЕРЫ КЛЮЧЕВЫХ ПАРАМЕТРОВ

Ростовка	Длина изделия по спинке (без учета воротника)	Длина рукава
154-160 см	91,6-94,6 см	56,9-60,8 см
161-167 см	96,9-99,9 см	58,9-62,8 см
168-174 см	102,3-105,3 см	60,9-64,8 см
174-180 см	107,6-110,6 см	62,9-66,8 см

Размер	Замер рукава на уровне нижней точки проймы (самая широкая часть руки)
40	32,6 см
42	33,8 см
44	35,1 см
46	36,3 см
48	37,5 см
50	38,7 см
52	40 см
54	41,2 см
56	41,8 см
58	43,6 см



Перед раскроем вы можете скорректировать детали по длине и объему в зависимости от ваших пожеланий, а также свойств выбранного материала.

Припуски на швы включены в выкройку. Они обозначены пунктирной линией по контуру деталей

#### Внимание!

В зависимости от свойств выбранного материала вы можете увеличивать или уменьшать ширину припусков настолько, насколько посчитаете нужным.



## СПЕЦИФИКАЦИЯ ДЕТАЛЕЙ КРОЯ

### РАСХОД ТКАНИ

Расход посчитан для уже продекатированного трикотажа шириной 180 см без учета рисунка и направления возможного ворса. Перед покупкой трикотажа нужно учитывать процент усадки.

	размеры 40-48	Размеры 50-58
Рост 154-160 см	1,25+0,3 м	1,7+0,35 м
Рост 161-167 см	1,3+0,3 м	1,75+0,35 м
Рост 168-174 см	1,35+0,3 м	1,8+0,35 м
Рост 175-180 см	1,4+0,3м	1,9+0,35 м



### РАСКРОЙ

Футер, цв. 1:

1. Спинка – 1 дет. со сгибом,
2. Верхняя часть переда – 1 дет. со сгибом,
3. Нижняя часть переда – 1 дет. со сгибом,
4. Рукав – 2 дет.,
5. Воротник – 2 дет.

Футер, цв. 2:

1. Вставка переда – 1 дет. со сгибом,
2. Листочка кармана – 2 дет.

Кулирка:

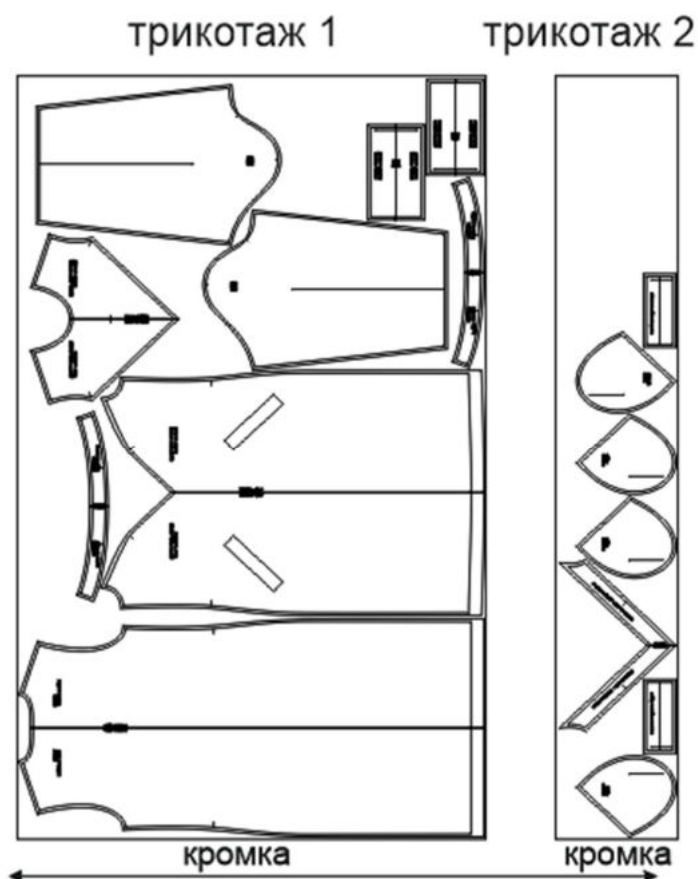
1. Карман – 4 дет.

Кашкорсе:

1. Манжета рукава – 2 дет. со сгибом.

Клеевая прокладка на трикотажной основе:

1. Долевик кармана – 2 дет. (выкраивается в виде долевой полоски шириной 4 см и длиной, равной длине входа в карман + 4 см),
2. Долевик под застёжку-молнию (выкраивается в виде долевой полоски шириной 2,5 см и длиной, равной длине молнии минус ширина воротника в готовом виде + 1 см).
3. Листочка – 2 дет.,
4. Воротник – 1 дет. со сгибом.



Пример раскладки деталей изделия из основного материала

## НАМ ПОТРЕБУЕТСЯ



### ОБОРУДОВАНИЕ И ИНСТРУМЕНТЫ



бытовая или промышленная швейная машина и стандартная лапка для неё;



4-ниточный оверлок. В случае, если нет оверлока, то срезы можно стачать на бытовой швейной машине мелкой строчкой "зиг-заг".



утюг с паром или без, утюжильный стол или гладильная доска;



ручная и машинные иглы, соответствующие типу ткани, булавки для закалывания или маленькие прищепки.



ножницы для бумаги и ножницы для раскроя.

### Материалы



Средней плотности, пластичные, гигроскопичные, мягкие, средне-растяжимые. Пример: футер 3-нитка, милано, замша, велюр, джерси. Рибана или кашкорсе на манжеты. Для более тонкого трикотажа (например, футер 2-нитка) рекомендуется выбрать выкройку на размер меньше.

---

#### ДОПОЛНИТЕЛЬНЫЕ МАТЕРИАЛЫ И ФУРНИТУРА



флизелин или дублерин, соответствующий типу ткани;



нити для бытовой машины и для оверлока;



застежка-молния.

Все швы изделия будут обрабатываться на оверлоке, за исключением случаев, указанных отдельно.

1. Притачайте вставку к верхней и нижней частям переда, швы заутюжьте, при желании отстрочите.



2. Наметьте расположение боковых карманов с лицевой и изнаночной сторон переда. Укрепите изнанку переда под обработку карманов при помощи клеевых долевиков.





3. Продублируйте листочки карманов с изнанки, заутюжьте их вдоль пополам, изнанкой внутрь. Вспомогательной строчкой притачайте к листочкам мешковины карманов (лицом к лицу).

На каждой листочке, поверх притачанной мешковины, отметьте ширину готового вида листочки (она же – линия шва притачивания листочки к карману).



4. Наложите листочку с мешковиной и вторую мешковину кармана на деталь переда по разметке, совмещая контрольные линии, приметайте, притачайте обычной строчкой.



5. Проверьте симметричность и параллельность строчек, сделайте разрез между ними, в уступах кармана выводя линию реза на уголки. Она не должна доходить до швов на 2 мм.



6. Выверните, выправьте мешковину и листочку на изнанку. Шов притачивания листочки аккуратно приутюжьте и отстрочите, одновременно закрепляя положение мешковины внутри кармана.



7. Стачайте уголки кармана одновременно с мешковинами. Припуски швов обметайте по кругу.



8. Приутюжьте карман.

9. Проложите отделочную строчку по концам кармана и шву притачивания



мешковины.

10. Разметьте мелом расположение застёжки-молнии в верхней части переда с лицевой и изнаночной стороны.



11. Укрепите место будущей застёжки с изнанки переда при помощи клевого долевика.



12. На долевике наметьте будущую застёжку – рамку шириной 7 мм и длиной, равной длине молнии за минусом ширины воротника в готовом виде, поскольку в воротник молния тоже будет втачиваться.
13. Стачайте плечевые срезы платья, вкладывая в швы специальную кромку, препятствующую их вытягиванию. Швы заутюжьте на спинку.





14. Продублируйте воротник, основите его. Вметайте, втачайте его обычной строчкой в горловину платья. Шов заутюжьте на воротник.



15. Сделайте разрез посередине между намеченными продольными линиями рамки застёжки на детали переда, а внизу выведите его на уголки, не доходя до линий 1-



2 мм (как вход в прорезной карман).

16. Приметайте, притачайте молнию к воротнику и разрезу переда. Застрочите нижний уголок разреза под молнию.

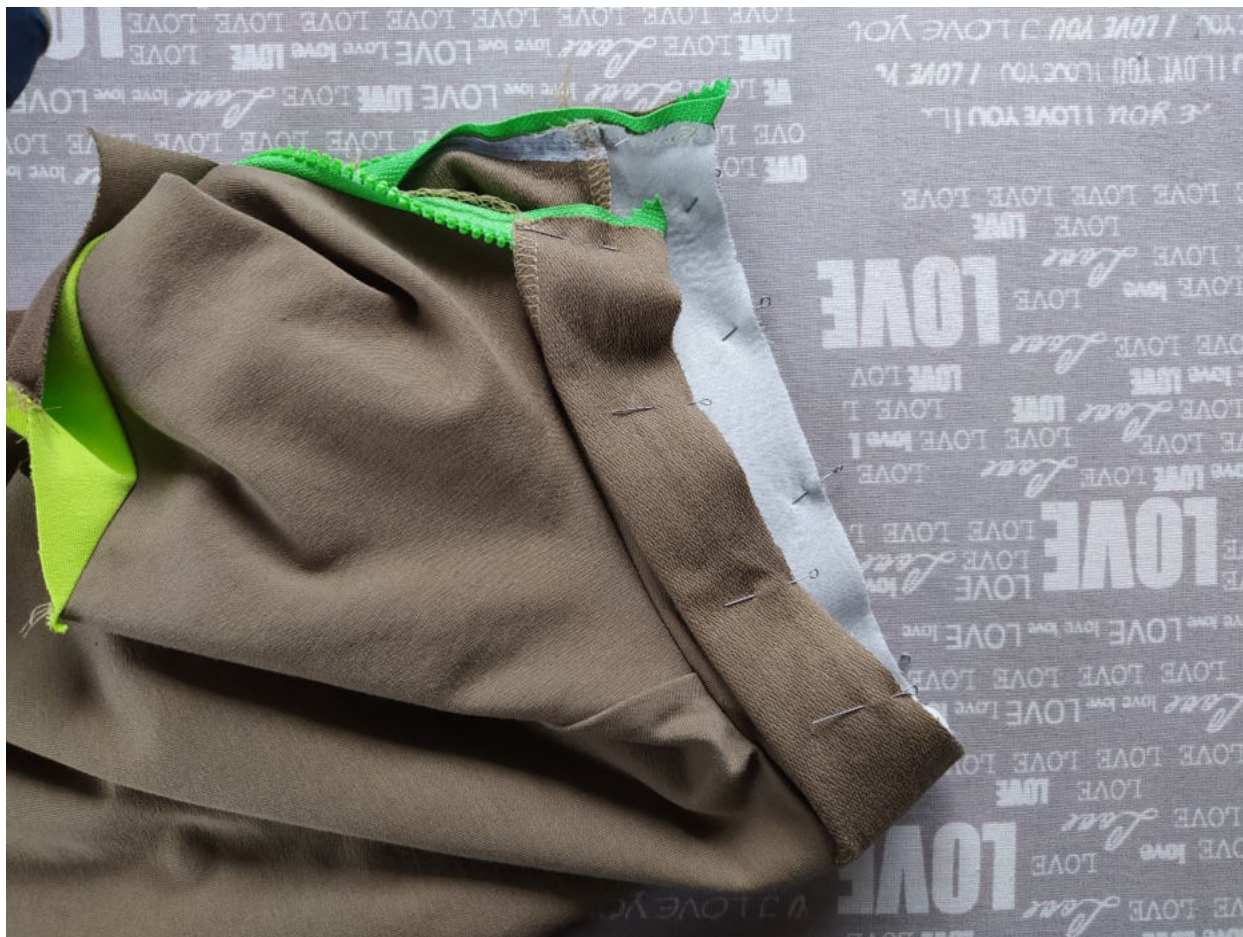




17. Обметайте нижний срез внутреннего воротника.



18. Наложите внутренний воротник на верхний, лицом к лицу, уравняйте и заколите по срезу, притачайте обычной строчкой.



19. В уступах уголков воротника припуски швов и тесьму молнии высеките, не доходя до шва 2 мм.



20. Выверните, выправьте внутренний воротник на лицевую сторону, выметайте его по верхнему краю и коротким сторонам, одновременно наметайте его на горловину с изнанки платья, перекрывая шов втачивания верхнего воротника.



21. Проложите отделочную строчку шириной 5 мм по верхнему краю и коротким сторонам воротника, а также по застёжке, закрепляя её тесьму с изнанки платья. Приутюжьте.



22. Настрочите воротник на горловину швом «в канавку». Нитки вмётывания удалите, приутюжьте.





23. Стачайте боковые срезы платья. Швы заутюжьте на спинку.



24. Стачайте срезы рукавов. Швы заутюжьте на спинку.



25. Вметайте, втачайте рукава в проймы, швы заутюжьте на рукава.



26. Обычной строчкой стачайте сложенные лицом внутрь манжеты в кольцо (по коротким срезам), припуски швов разутюжьте.



27. Сложите манжеты вдоль пополам, изнанкой внутрь. Слегка растягивая, приколите их по низу рукавов. Притачайте, удаляя булавки по ходу работы. Швы заутюжьте вверх.





28. Обметайте низ платья, заутюжьте его на 3 см в сторону изнанки и подшейте.





